

полнении гражданских обязанностей и т.д. Регион с развитыми институтами говорит о благоприятной экономической обстановке в нем.

Перечисленные выше группы факторов, по мнению О.С. Мариева и Д.В. Нестеровой, формируют сравнительное преимущество региона в процессе привлечения прямых иностранных инвестиций. При этом иностранные инвесторы учитывают региональные факторы не только по отдельности, но и в их совокупности для конкретного региона.

Таким образом, выбор той или иной методики определяется разным набором показателей, оказывающих влияние на инвестиционную привлекательность. Вышеизложенные методики имеют узкую направленность, которые в большинстве случаев не учитывают отраслевую составляющую. В связи с этим инвесторы вынуждены принимать решение на основе субъективного представления о ней.

К основными недостаткам существующих методик оценки можно отнести:

- различия при толковании понятия «инвестиционная привлекательность»;
- различный набор учитываемых показателей, характеризующих степень инвестиционной привлекательности;
- отсутствие научного обоснования методических положений анализа и прогнозирования инвестиционной привлекательности регионов;
- недостаточная обоснованность принципов агрегирования десятков отобранных для оценки показателей;
- сложность определения критерия обоснованности применяемых методик.
- нерегулярность проведения оценки.

В результате, возникает необходимость дальнейших исследований и разработки системного подхода к оценке инвестиционной привлекательности регионов с позиций их отраслевой специализации.

Литература

1. Агеенко А.А. Методологические подходы к оценке инвестиционной привлекательности отраслей экономики региона и отдельных хозяйствующих субъектов [Текст] / А. А. Агеенко // *Вопр. статистики.* – 2003. – № 6. – с. 48–51.
2. Бакитжанов А. Инвестиционная привлекательность региона: методические подходы и оценка [Текст] / А. Бакитжанов, С. Филин // *Инвестиции в России.* – 2001. – № 5. с. 12
3. Гришина И. Комплексная оценка инвестиционной привлекательности и инвестиционной активности российских регионов: методика определения и анализ взаимосвязей [Текст] / И. Гришина, А. Шахназаров, И. Ройзман // *Инвестиции в России.* – 2001. – № 4. с. 7.
4. Мариев О.С. Факторы привлечения прямых иностранных инвестиций в российские регионы [Электронный ресурс] / О. С. Мариев, Д. В. Нестерова – Режим доступа: <http://www.fondedin.ru/dok/mar.pdf>
5. Марченко Г. Исследование инвестиционного климата регионов России: проблемы и результаты [Текст] / Г. Марченко, О. Мачульская // *Вопросы экономики.* – 1999. – № 9 – с.69-79.
6. Смаглюкова Т.М. Методика комплексной оценки инвестиционной привлекательности регионов с учетом их отраслевой специализации [Электронный ресурс] / Т. М. Смаглюкова // *Проблемы современной экономики.* – 2007. – N 3 (23). – Режим доступа: <http://www.m-economy.ru/art.php?nArtId=1538>

ЭКОНОМИЧЕСКИЙ РОСТ В РЕГИОНАХ РОССИИ

*М. В. Романова, С. Н. Растворцева
г. Белгород, Россия*

В процессе перехода к рыночным отношениям сформировались значительные региональные различия по темпам экономического роста и по доходам, которые отражают неравномерное территориальное распределение ресурсных богатств и являются наследием территориального планирования. Региональные диспропорции экономического развития

регионов устойчиво сохраняются и в последнее время, в период экономического роста. Средний ВРП на душу населения, скорректированный на межрегиональную покупательную способность, в десяти богатейших регионах России превышал средний ВРП на душу населения в десяти самых бедных регионах в 6,7 раза в 2011 году (составлено по материалам: [3]). Так регионами-лидерами являются Сахалинская и Тюменская области, Чукотский автономный округ, Москва, Якутия, Республика Коми, Магаданская область, Санкт-Петербург, Красноярский край и Архангельская область. К регионам-аутсайдерам относятся республики Ингушетия, Дагестан, Адыгея, Чечня, Калмыкия, Карачаево-Черкесия, Кабардино-Балкария, Тыва, Северная Осетия и Ивановская область.

В связи с отсутствием данных по валовому региональному продукту за 2012 г. для исследования последних тенденций проведем анализ данных по росту промышленного производства, который в большинстве регионов демонстрирует высокую степень корреляции с валовым региональным продуктом. Данные по объемам производства в сельском хозяйстве, торговле и строительстве так же позволяют сделать похожие выводы.

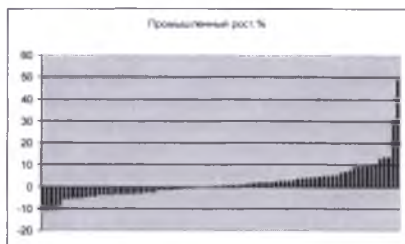


Рис. 1. Промышленный рост в 2007-2009 гг. в регионах России
Составлено по материалам: [3]

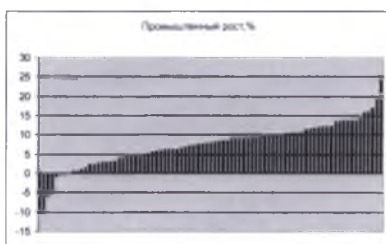


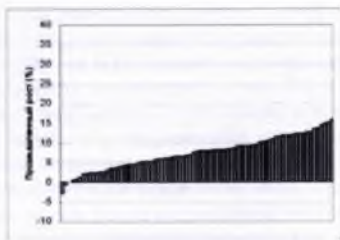
Рис. 2. Промышленный рост в 2010-2012 гг. в регионах России
Составлено по материалам: [3]

Результаты сравнения роста промышленного производства в период 2007-2009 гг. и в 2010-2012 гг. демонстрируют сокращение неравномерности между регионами (рис. 1 и 2). Если в 2007-2009 гг. почти в половине регионов наблюдался отрицательный прирост, в 2010-2012 гг. в большинстве регионов наблюдался положительный прирост. Данный факт связан с наступлением кризиса 2008-2009 гг. в связи с чем наблюдался спад в промышленном производстве.

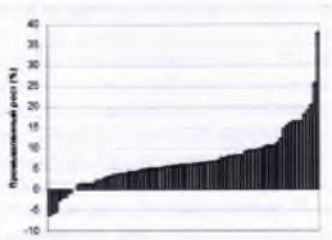
Территориальную концентрацию промышленности нельзя списать только на кризис, она более длительна и устойчива: результаты сравнения промышленного роста с 1999 г. по 2012 г. показали, что неравномерность его распределения между регионами возросла (рис. 1-4). Также имеет место тот факт, что за 1997-2011 годы доля десяти регионов-лидеров в промышленном производстве выросла с 45 до 56% (15 регионов – с 57 до 69%) [1, с. 560].

Необходимо отметить, что анализ промышленного роста в 2004-2006 гг. и 2010-2012 гг. показал, что в течение 6 лет промышленный рост производства не просто увеличился, после выхода удалось незначительно сократить дифференциацию между регионами (рис. 2 и 4).

Помимо более высокой динамики цен и конкурентоспособности вклад регионов менялся под воздействием институциональных и статистических факторов. Так, в федеральных городах были основаны штаб-квартиры и их добывающие подразделения крупнейших нефтегазовых компаний. В связи с этим с середины 2000-х годов на Москву приходится 8-10% добывающей промышленности страны (99% – добыча топлива) [2, с. 5].



**Рис. 3. Промышленный рост в
1999-2003 гг. в регионах России**
Источник [4]



**Рис. 4. Промышленный рост в
2004-2006 гг. в регионах России**
Источник [4]

Поскольку спад в обрабатывающих отраслях был глубже, кризис только усилил сырьевое неравенство отраслевой структуры промышленности. Как следствие, должна была вырасти географическая концентрация производства в северных и восточных регионах. Однако суммарная доля Сибири (с Тюменской областью) и Дальнего Востока в объеме промышленного производства за 2007-2011 годы увеличилась несущественно – с 27 до 28%, и во многом это следствие статистического перераспределения нефтегазодобычи в столицу [1, с. 560].

В кризисные 1990-е годы сдвиг промышленности на восток был более сильным и сменился небольшим и неустойчивым возвратным перемещением в европейскую часть страны только в начале 2000-х, когда обрабатывающая промышленность частично восстановилась после кризиса 1990-х. Повторить этот цикл в нынешнее время будет сложно: для нового географического сдвига промышленности на запад РФ потребуются модернизация институтов и снижение барьеров развития для несырьевых отраслей.

Преодолели спад все промышленно развитые полифункциональные регионы. Результатом кризиса стало формирование депрессивных зон в центре страны, на Урале и в Поволжье. Негативным отличием от кризисных 1990-х годов является то, что к депрессивным машиностроительным регионам добавились ранее относительно благополучные Ярославская, Самарская, Нижегородская и Орловская области. Только треть машиностроительных регионов смогли преодолеть сильный промышленный спад, благодаря привлечению инвестиций или госзаказам. Медленно выходят из кризиса 2008-2009 годов и регионы металлургической специализации (Липецкая, Челябинская, Кемеровская области), а также Волгоградская область, имеющая более диверсифицированную экономику.

Лидерами промышленного роста в 2010-2011 годах стали регионы «новой индустриализации» с крупными инвестиционными проектами в обрабатывающей промышленности (Калужская, Ленинградская, Калининградская, Белгородская области) и в добыче нефтегазовых ресурсов (Сахалинская, Иркутская области, Саха-Якутия). Выше стали темпы промышленного роста на Дальнем Востоке и в большинстве регионов Сибири, учитывая, что на Дальний Восток приходится всего 4,4% промышленного производства страны. Кризис 2008 г. усилил пространственную концентрацию промышленности, хотя основная часть индустрии, как и ранее, сосредоточена в Центральном (25%), Приволжском (21%) и Уральском (19%) федеральных округах. По результатам 2011 года самую высокую долю в объеме промышленного производства страны имели Москва (9,6%), Ханты-Мансийский АО (7,6%) и Санкт-Петербург (5,8%) [2, с 6].

В крупнейшей агломерации страны только их периферийная зона (Московская и Ленинградская области) превысили докризисные объемы производства. Федеральные центры демонстрируют разные тренды: Санкт-Петербург почти восстановил докризисные объемы производства, благодаря приходу иностранных инвесторов в автопром, в Москве объем производства почти не растет – она завершает переход к постиндустриальной экономике.

Таким образом, многие исследования, проведенные в последнее время, выделяют значительное и, возможно, увеличивающееся региональное неравенство в России, что составляет проблему для развития страны. Факторы, объясняющие экономический рост в России в последние годы, распределены между регионами более неравномерно, чем факторы, поддерживавшие рост сразу после кризиса в 90 годов. В связи с этим возросла дифференциация региональных темпов роста.

В результате представленного выше анализа была выявлена неоднородная картина регионального развития России. Положительным обстоятельством является увеличение темпов роста в большинстве российских регионах. Изучение статистических данных не подтверждает существования тренда, ведущего к усиливающемуся региональному неравенству. Наиболее важным трендом оказывается усиление концентрации роста в Центральном, Северо-Западном и Южном округах. Статистический анализ подтверждает гипотезу о том, что сильные эффекты городских и региональных агломераций способствуют экономическому росту в этих округах.

Литература

1. Зубаревич Н. Такие разные регионы [Текст] // Эксперт Северо-Запад. – 2012. – № 43. – С 560-561.
2. Посткризисные итоги: динамика инвестиций по регионам [Текст] // Инвестиции. Факты и комментарии – 2012. – № 17 – с. 5-7.
3. Федеральная служба государственной статистики: [Электронный ресурс] // Официальный сайт Федеральной службы государственной статистики. – Режим доступа: <http://www.gks.ru>.
4. Экономический рост в регионах России и эффекты агломерации: [Электронный ресурс] // Доклад об экономике России. – 2007 – Режим доступа: <http://www.worldbank.org.ru>

БЮДЖЕТНЫЕ ЭФФЕКТЫ ТАРИФНОГО РЕГУЛИРОВАНИЯ ВНЕШНЕЙ ТОРГОВЛИ В РОССИЙСКОЙ ФЕДЕРАЦИИ

О. С. Сахарова
г. Белгород, Россия

Проведение комплексного анализа эффективности таможенно-тарифного регулирования в РФ, затрагивающего оценку параметров всех возможных эффектов применения мер тарифного регулирования, затруднено отсутствием подобных методик и количественных данных. Более того, он даже не проводится государственными органами [6]. Однако в связи с приоритетностью фискальной функции применения тарифных мер регулирования внешней торговли, а также открытым доступом к подобным данным, возможной является оценка бюджетных эффектов тарифного регулирования в РФ.

Реальное влияние, оказываемое таможенными платежами на экономику в целом и ее потенциал, прослеживается по данным статистики внешней торговли и объемам поступлений платежей в федеральный бюджет.

За период 2009-2012 гг. поступления таможенных платежей в федеральный бюджет увеличились на 13% (на 606,5 млрд. рублей). Несмотря на некоторые колебания в динамике, в целом прослеживается укрепление позиции таможенных платежей в структуре доходов федерального бюджета. В настоящее время доходы от внешнеторговой деятельности являются основным источником пополнения государственной казны – в 2012 году таможенные платежи составили более 46% доходов федерального бюджета страны. Для сравнения: в США доля таможенных пошлин в доходах федерального бюджета составляет 1%, Великобритания – 1%, Германии – около 4% [3, с. 69]. В 2013 г. планируется, что поступления от внешнеэкономической деятельности составят 36,4% доходной части бюджета РФ (см. рисунок).