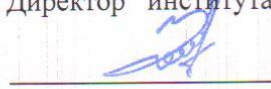


ФЕДЕРАЛЬНОЕ ГОСУДАРСТВЕННОЕ АВТОНОМНОЕ ОБРАЗОВАТЕЛЬНОЕ УЧРЕЖДЕНИЕ ВЫСШЕГО ОБРАЗОВАНИЯ  
«БЕЛГОРОДСКИЙ ГОСУДАРСТВЕННЫЙ НАЦИОНАЛЬНЫЙ  
ИССЛЕДОВАТЕЛЬСКИЙ УНИВЕРСИТЕТ»  
(НИУ «БелГУ»)

УТВЕРЖДАЮ

Директор института управления



Захаров В.М.

05.09.2016

МЕТОДИЧЕСКИЕ РЕКОМЕНДАЦИИ  
по выполнению выпускных квалификационных работ

Направление подготовки  
Магистерская программа

43.04.01 Сервис

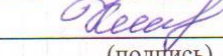
Организация и управление коммерческой  
деятельностью

Авторы:

Богомазова И.В., Слинкова О.К.

Одобрено на заседании кафедры  
туризма и социально-культурного сервиса

Протокол № 1 от 01.09.2016

Зав. кафедрой  Климova Т.Б.  
(подпись)

Рассмотрено и рекомендовано к утверждению  
Ученым советом института управления

Протокол № 1 от 05.09.2016

## СОДЕРЖАНИЕ

1. Общие положения о разработке магистерской диссертации.....	3
2. Требования к содержанию и структуре магистерской диссертации.....	4
3. Требования к оформлению магистерской диссертации.....	11
3.1 Оформление диссертации.....	11
3.2 Оформление списка литературы.....	12
3.3 Оформление иллюстраций и графического материала.....	16
3.4 Оформление приложений.....	20
4. Процедура защиты и оценка магистерской диссертации.....	20
4.1. Порядок представления и экспертизы магистерской диссертации.....	20
4.2. Порядок защиты магистерской диссертации.....	21
5. Рекомендуемая литература для подготовки диссертации.....	24
Приложения .....	25

## 1. ОБЩИЕ ПОЛОЖЕНИЯ О РАЗРАБОТКЕ МАГИСТЕРСКОЙ ДИССЕРТАЦИИ

Магистерская диссертация является выпускной квалификационной работой, демонстрирующей уровень научной подготовки магистранта, профессиональное владение им теорией и практикой предметной области, умение самостоятельно вести научный поиск и решать конкретные задачи в сфере профессиональной деятельности.

Целью написания магистерской диссертации является определение способностей и готовности магистранта самостоятельно решать на современном уровне задачи своей профессиональной деятельности, профессионально излагать специальную информацию, научно аргументировать и защищать свою точку зрения, что служит основанием для присвоения ему квалификации (степени) «магистр».

Для достижения цели написания магистерской диссертации магистрант должен:

- провести теоретическое исследование по обоснованию проблемы выполнения работы и сущности изучаемого явления или процесса;
- обосновать методы и методики исследования, проанализировать изучаемое явление или процесс, выявить тенденции и закономерности его развития на основе анализа конкретных данных;
- разработать конкретные предложения по совершенствованию и развитию исследуемого явления или процесса и обосновать их социально-экономическую эффективность.

Тема магистерской диссертации должна быть актуальной, представлять научный и практический интерес и соответствовать направлению подготовки, по которому обучается магистрант. Тема магистерской диссертации и научный руководитель утверждаются на заседании кафедры, и вносятся в протокол заседания кафедры. В случае необходимости тема магистерской диссертации может быть изменена и переутверждена на заседании кафедры.

Утверждение тем магистерских диссертаций приказом ректора университета по представлению декана факультета осуществляется не позднее, чем за месяц до предполагаемой защиты, после проведения предзащиты работ на кафедре.

Выполнение магистерской диссертации осуществляется под руководством научного руководителя из числа высококвалифицированных специалистов (докторов или кандидатов наук). Допускается привлечение квалифицированных работников из профильной для конкретного направления магистратуры сферы практической деятельности (стаж работы по профилю не менее 10 лет) в качестве консультантов. Научный руководитель консультирует магистранта по проблеме исследования, контролирует выполнение индивидуального плана.

Процесс выполнения магистерской диссертации включает следующие этапы:

- утверждение темы магистерской диссертации и научного руководителя (*Приложение 1*);

- подготовка магистерской диссертации;
- предзащита магистерской диссертации;
- рецензирование и защита магистерской диссертации.

Основные научные результаты, полученные автором магистерской диссертации, подлежат обязательной апробации. Апробация может производиться путем публикации в научных печатных изданиях, изложения в докладах на научных конференциях, симпозиумах, семинарах, а также путем получения документов, удостоверяющих авторские права (патенты, свидетельства) или внедрением в практическую деятельность предприятий, организаций или учреждений.

## **2. ТРЕБОВАНИЯ К СОДЕРЖАНИЮ И СТРУКТУРЕ МАГИСТЕРСКОЙ ДИССЕРТАЦИИ**

Магистерская диссертация должна отвечать следующим требованиям:

- соответствовать стандарту направления подготовки;
- выполняться самостоятельно и творчески на основе фактического материала конкретной организации;
- учитывать действующие законодательные акты, нормативные документы, инструктивные материалы;
- состоять из отдельных разделов, имеющих логическую последовательность, конкретность изложения материала, краткость и ясность формулировок;
- результаты проведенных исследований должны быть конкретными и доказательными;
- выводы, предложения и рекомендации должны вытекать из основного содержания работы, иметь социально-экономическое обоснование и практическую направленность;
- иметь приложения как первичную информацию об объекте исследования;
- прогнозно-аналитические расчеты должны быть представлены в виде таблиц, схем, графиков, диаграмм и т.д.;
- текст работы должен быть оформлен в соответствии с действующими ГОСТами.

Структура магистерской диссертации содержит следующие элементы: титульный лист, содержание, введение, текст работы, заключение, список использованных источников, приложения.

Помимо магистерской диссертации оформляется автореферат, который печатается отдельно.

*Титульный лист* является первым листом магистерской диссертации и оформляется по установленной форме (*Приложение 2*).

*Содержание* размещается на второй странице. Слово «Содержание» печатается на отдельной строке прописными (заглавными) буквами жирным шрифтом.

В *содержании* последовательно приводится название глав и параграфов, представляющих взаимную подчиненность заголовков и подзаголовков и раскрывающих логику и содержание научного исследования. Справа от названий глав и параграфов через многоточия указываются номера страниц, с которых они начинаются. В *содержание* включаются также *Приложения* к магистерской диссертации и *Список использованных источников (Приложение 3)*.

**Введение** магистерской диссертации отражает логику проведенного исследования и позволяет оценить степень проработанности темы. Введение является самостоятельной частью работы, которая ни в содержании, ни в тексте не обозначается цифрами. Во введении необходимо отразить следующее:

- обоснование выбора темы, ее актуальность;
- характеристику степени разработанности темы в отечественной и мировой науке;
- формулировку проблемы исследования;
- основную цель и задачи работы;
- объект и предмет исследования;
- научную новизну;
- методы исследования;
- характеристику практической значимости исследования;
- структуру работы.

Обоснование *актуальности* выбранной темы – начальный этап любого исследования. И то, как автор умеет выбрать тему и насколько правильно он эту тему понимает и оценивает с точки зрения своевременности и социальной значимости, характеризует его научную зрелость и профессиональную подготовленность.

Освещение актуальности не должно быть многословным. Нужно показать главное – суть проблемной ситуации, из чего и будет видна актуальность темы. Актуальность может быть определена как значимость, важность, приоритетность среди других тем и событий.

Любое научное исследование проводится для того, чтобы преодолеть определенные трудности в процессе познания новых явлений, объяснить ранее неизвестные факты или выявить неполноту старых способов объяснения известных фактов. Актуальность темы определяет потребности общества в получении каких-либо новых знаний в этой области. Как любой другой продукт, ожидаемые новые знания нуждаются в обосновании потребности: кому, для каких целей эти знания нужны, каков объем, качество этих знаний и т.д.

От доказательства актуальности выбранной темы логично перейти к проблеме исследования. **Проблема исследования** – это область неизвестного, но востребованного в научном знании. Грамотно сформулированная проблема – это указание на противоречие, образовавшееся (выявленное) в изуча-

емой области, на знание, которого еще нет, но которое обязательно необходимо получить, чтобы разрешить обозначенное противоречие.

Затем формулируется **цель исследования**, которая определяет, для чего проводится исследование, что планируется получить в результате, а также указываются конкретные задачи, которые предстоит решать в соответствии с этой целью. Желание исследователя ответить на вопросы по объему и качеству новых знаний определяет цель исследования. Определение цели – весьма важный этап в исследовании, так как она определяет и задачи самого исследователя: что изучать, что анализировать, какими методами можно получить новые знания.

**Задачи исследования** представляют собой этапы достижения цели работы. Это этапы, на каждом из которых производится та или иная исследовательская операция (изучение литературы, сбор эмпирических данных, их анализ, построение классификаций, разработка методик и их реализация и т.д.). Это обычно делается в форме перечисления (изучить..., описать..., установить..., выяснить и т.п.).

Достижение цели магистерской диссертации ориентирует магистрантов на решение выдвинутой проблемы в двух основных направлениях – теоретическом и прикладном.

Далее формулируются объект и предмет исследования. **Объект исследования** – это то, на что направлен процесс познания, это избранный элемент реальности, который обладает очевидными границами, относительной автономностью существования и как-то проявляет свою отдаленность от окружающей его среды. Объект порождает проблемную ситуацию и избирается для изучения.

**Предмет научного исследования** - логическое описание объекта, избирательность которого определена предпочтениями исследователя в выборе точки мысленного обзора, аспекта, «среза» отдельных проявлений наблюдаемого сегмента реальности.

Предмет исследования – это наиболее значимые с теоретической или практической точки зрения свойства, стороны, проявления, особенности объекта, которые подлежат непосредственному изучению. Это угол зрения на объект, аспект его рассмотрения, дающий представление о том, что конкретно будет изучаться в объекте, как он будет рассматриваться, какие новые отношения, свойства, функции будут выявляться.

Мастерство в определении предмета традиционно связывается с тем, насколько исследователь приблизился при его идеальном конструировании, во-первых, к сфере наиболее актуальных динамических состояний объекта (возможность объяснить происхождение и развитие, генезис, проявляющиеся внешне противоречия явления) и, во-вторых, к области существенных связей и элементов, изменение которых оказывает влияние на всю систему организации объекта.

Объект исследования всегда шире, чем его предмет. Если объект – это область деятельности, то предмет – это изучаемый процесс в рамках объекта исследования.

Объект и предмет исследования как категории научного процесса соотносятся между собой как общее и частное. В объекте выделяется та его часть, которая служит предметом исследования. Именно на него направлено основное внимание диссертанта, именно предмет исследования определяет тему диссертационной работы, которая обозначается на титульном листе как ее заглавие.

После определения объекта и предмета исследования формулируется **научная новизна исследования**.

Новизна научных положений является важнейшим требованием, предъявляемым к диссертациям. Научные положения могут представлять собой законы, закономерности, зависимости, свойства, явления, методы исследований, новые технологии и методы обоснования их параметров и др. В научных положениях может быть все новым, частично новым, а также может содержаться лишь новая совокупность известных положений.

К элементам новизны, которые могут быть представлены в магистерской диссертации, относятся следующие:

- новый объект исследования, т.е. задача, поставленная в диссертации, рассматривается впервые;
- новая постановка известных проблем или задач (например, снятие допущений, принятие новых условий);
- новый метод решения;
- новое применение известного решения или метода;
- новые следствия из известной теории в новых условиях;
- новые результаты эксперимента, их следствия;
- новые или усовершенствованные критерии, показатели и их обоснование;
- разработка оригинальных математических моделей процессов и явлений, полученные с их использованием данные.

Главный принцип формулирования научной новизны – не декларировать о внесении чего-то нового (классификации, принципов, тенденций и т.д.), а показать, что нового внесено в классификацию, какие новые принципы и тенденции выявлены и т.д.

Для оценки результата с точки зрения новизны существенно выделить следующие характеристики.

*Вид новизны.* Можно выделить теоретическую новизну (концепция, гипотеза, закономерность, терминология и т.д.) и практическую (правило, предложение, рекомендация, средство, требование, методическая система и т.д.). В зависимости от типа работы (фундаментальная, технологическая) на первый план будет выходить его теоретическая или практическая новизна или оба вида одновременно.

*Уровень новизны результата*, место полученных знаний в ряду известных, их преемственность. Итоги исследований в сопоставлении с уже известными в науке данными могут выполнять различные функции: конкретизировать известное, дополнять его, либо коренным образом преобразовывать.

*Уровень конкретизации*. Новый результат уточняет известное, конкретизирует отдельные теоретические или практические положения, касающиеся обучения или воспитания, преподавания учебных дисциплин. Изменения затрагивают частные вопросы, отдельные положения, не имеющие принципиального значения для понимания сути явления, процесса.

*Уровень дополнения*. Новый результат расширяет известные теоретические положения, практические рекомендации. Приращение носит существенный характер: открывает новые аспекты, грани проблемы, выделяются новые элементы, части, которые ранее не были известны. В целом нововведение не изменяет сложившуюся картину; а лишь дополняет ее.

*Уровень преобразования*. Характеризуется принципиально новыми подходами, которых раньше в теории и практике не было, коренным образом отличающимися от известных представлений в данной области экономики.

Представление использованных **методов исследования** позволяет оценить полноту охвата полученных магистрантом умений и навыков при выполнении магистерской диссертации.

Обоснование **практической значимости** исследования позволяет оценить способность магистранта применять полученные навыки и умения к анализу конкретного объекта исследования.

В заключительной части введения необходимо кратко сказать о структуре работы. Характеристика **структуры работы** представляет собой краткое содержание разделов и подразделов основной части, объем работы в страницах без приложений, количество используемых в работе источников литературы.

**В основной части** магистерской диссертации должно быть полно и систематизированно изложено состояние вопроса, которому посвящена данная работа. Предметом анализа должны быть новые идеи, проблемы, возможные подходы к их решению, результаты предыдущих исследований по вопросу, которому посвящена данная работа (при необходимости), а также возможные пути решения поставленных целей и задач.

Основная часть состоит из трех разделов, каждый из которых делится на подразделы в зависимости от темы исследования и его целей. В каждом разделе должно быть не менее двух подразделов. Между разделами должна быть органическая внутренняя связь, материал внутри разделов должен излагаться в четкой логической последовательности. Каждый раздел заканчивается краткими выводами. Названия разделов должны быть предельно краткими, четкими, точно отражать их основное содержание и не могут повторять название диссертации.

Основная часть работы состоит из теоретической, аналитической и практической составляющей.



**Теоретическая часть** составляет 1/3 от общего объема квалификационной работы. В теоретической части диссертационного исследования на основе изучения имеющейся отечественной и переведённой на русский язык зарубежной научной и специальной литературы по исследуемой проблеме, а также нормативных материалов рекомендуется рассмотреть краткую историю, родоначальников теории, принятые понятия и классификации, степень проработанности проблемы за рубежом и в России, проанализировать конкретный материал по избранной теме, собранный во время работы над магистерской диссертацией. Автору необходимо рассмотреть сущность анализируемого социально-экономического явления в туристской индустрии, раскрыть содержание основных категорий и понятий, каково ее место в общем ряду экономических отношений, показать ее историзм и объективность.

Поскольку магистерская диссертация обычно посвящается достаточно узкой теме, то обзор работ предшественников следует делать только по вопросам выбранной темы, а не по всей проблеме в целом. В обзоре литературы не нужно излагать все, что стало известно студенту из прочитанного и имеет лишь косвенное отношение к его работе. Но ценные публикации, имеющие непосредственное отношение к теме магистерской диссертации, должны быть названы и оценены.

При изложении спорных вопросов необходимо приводить мнения различных авторов. Если в работе критически рассматривается точка зрения какого-либо автора, при изложении его мысли следует приводить цитаты: только при этом условии критика может быть объективной. Обязательным при наличии различных подходов к решению изучаемой проблемы является сравнение рекомендаций, содержащихся в действующих инструктивных материалах и работах различных авторов. Только после проведения сравнения следует обосновывать свое мнение по спорному вопросу или соглашаться с одной из уже имеющихся точек зрения, однако в любом случае нужно выдвигать соответствующие аргументы. Анализируя существующий понятийный аппарат в исследуемой области, автору необходимо представить свою трактовку определенных понятий (авторское определение) или дать их критическую оценку.

В данном разделе отражается умение магистранта систематизировать существующие разработки и теории по данной проблеме, критически их рассматривать, выделять существенное, оценивать опыт других исследователей по проблемам сервиса, определять главное в изученности темы с позиций современных подходов, аргументировать собственное мнение.

Теоретическая часть является обоснованием будущих разработок, так как позволяет выбрать методологию и методику всестороннего анализа проблемы.

**Аналитическая часть работы** должна содержать всестороннюю характеристику объекта исследования, анализ изучаемой проблемы, а также фактические данные, обработанные с помощью современных методик и

представленные в виде аналитических выкладок. Описание объекта исследования должно быть дано четко.

Кроме того, должны быть приведены расчеты отдельных показателей, используемых в качестве характеристик объекта. Цифровые данные должны быть подобраны за определенный период времени (3-5 лет), сведены в таблицы, проанализированы. Они не должны быть устаревшими. Обязательными являются выводы по каждой таблице. При этом материалы в тексте работы должны быть расположены компактно: если таблицы содержат слишком большое количество цифровых данных, то их лучше выносить за текст и оформлять в виде приложений. Так же следует поступать с графиками, диаграммами, схемами и др.

В аналитической части проводится обоснование последующих разработок. От полноты этой части зависит глубина и обоснованность предлагаемых мероприятий. Рекомендуется критически проанализировать функционирование аналогов объекта исследования, как в российской практике, так и за рубежом.

**Практическая часть работы** представляет собой разработку рекомендаций и мероприятий по решению изучаемой проблемы (например, по совершенствованию управления туристской организации, организационной структуры и т.д.), а также подтвержденный расчетами анализ результатов использования предложенных мер или обоснование предполагаемых результатов использования предложенных мер. В данной части рассматриваются возможности совершенствования форм проявления данных социально-экономических явлений в туристской индустрии. Формулируются выводы, предложения, обоснования вариантов развития данной проблемы в сфере сервиса.

Все предложения и рекомендации должны быть доведены до стадии разработки, обеспечивающей внедрение, и носить конкретный характер.

В магистерской диссертации каждый раздел должен заканчиваться выводами.

Выводы – новые суждения, а точнее умозаключения, сделанные на основе анализа теоретического и/или эмпирического материала.

Количество выводов может быть разным, однако должно составлять не менее 3–5. При большем их количестве желательно вводить в перечень выводов дополнительное структурирование, т.е. разбивать их на группы по некоторому логическому основанию.

Выводы должны содержать оценку соответствия результатов поставленным целям, задачам и проблеме исследования и подтверждать элементы научной новизны.

**Заключение** (3 – 4 стр.) должно быть прямо связано с теми целями и задачами, которые сформулированы во введении. Здесь даются выводы и обобщения, вытекающие из всей работы, рекомендации, указываются пути дальнейших исследований в рамках данной проблемы.

В целом представленные в заключении выводы и результаты исследования должны последовательно отражать решение всех задач, поставленных автором в начале работы (во введении), что позволит оценить законченность и полноту проведенного исследования.

*Список использованных источников* должен содержать не менее 80 наименований (в том числе может содержать несколько публикаций на иностранных языках).

*Приложение* (документы, извлечения из документов, вспомогательные и другие материалы, на которые по тексту работы должны быть обязательно сделаны ссылки).

Текст *автореферата*, объемом не более 0,5 п.л, отражает объект и предмет исследования, цель и задачи работы, методы исследования, полученные результаты и их новизну, практическую значимость, сведения об апробации диссертации, краткое содержание работы, список научных публикаций. В дальнейшем этот документ является исходным материалом для подготовки доклада к защите, а также для публикации результатов работы, если на это будет дана рекомендация государственной аттестационной комиссии.

К магистерской диссертации может прилагаться акт о внедрении результатов исследования в производство (*Приложение 4*).

За принятые в диссертации решения и достоверность всех данных в ней отвечает магистрант.

### **3. ТРЕБОВАНИЯ К ОФОРМЛЕНИЮ МАГИСТЕРСКОЙ ДИССЕРТАЦИИ**

#### **3.1. Оформление диссертации**

Диссертация оформляется в соответствии с требованиями, предъявляемыми к рукописям, представляемым в печать, установленными в стандартах: ГОСТ Р 7.0.5 2008 «Общие требования и правила составления библиографических ссылок» и Межгосударственный стандарт ГОСТ 7.32-2001 «Система стандартов по информации, библиотечному и издательскому делу. Отчет о научно-исследовательской работе. Структура и правила оформления» (утв. постановлением Госстандарта РФ от 4.09.2001 г. N 367-ст) .

Ориентировочный объем работы 60 - 100 страниц формата А4, включая таблицы, рисунки и графики, но без учёта приложений. Диссертация должна быть переплетена.

Основной текст набирается шрифтом Times New Roman черного цвета с полуторным межстрочным интервалом. Размер шрифта – 14 пт, выравнивание по ширине. Поля страницы: левое – 3 см, правое – 1,5 см, нижнее и верхнее – по 2,0 см. Текст распечатывается на одной стороне листа. Нумерация страниц проставляется вверху листа, по центру.

Расстояние от названия раздела до названия подраздела, от названия подраздела до начала основного текста равно одному полуторному интервалу.

Абзацы в тексте начинают отступом от левого поля, равным 5 знакам.

Нумерация сквозная, начиная с титульного листа, который не нумеруется, но учитывается в общем объёме. Нумерация выполняется с третьего листа (Введение) на верхнем его поле посередине страницы арабскими цифрами, без каких – либо других знаков.

Титульный лист – первая страница работы, оформляется так, как показано в приложении 2. На второй странице располагается «Содержание» работы. Каждый раздел в диссертации должен иметь заголовки и начинаться с нового листа. Подразделы внутри раздела располагаются подряд по тексту.

### 3.2. Оформление списка литературы

В список использованных источников включаются литература и источники, использованные в процессе подготовки и написания дипломного проекта, нормативные документы и монографии, статьи из научных журналов, а также первичные документы предприятия. Количество источников должно составлять не менее 50 наименований.

#### А) порядок расположения источников в списке литературы:

1. КОНСТИТУЦИЯ РФ
2. ЗАКОНЫ РФ
3. ПОСТАНОВЛЕНИЯ ГОСУДАРСТВЕННОЙ ДУМЫ РФ
4. УКАЗЫ ПРЕЗИДЕНТА РФ
5. ПОСТАНОВЛЕНИЯ И РАСПОРЯЖЕНИЯ ПРАВИТЕЛЬСТВА РФ
6. ТЕМАТИЧЕСКИЕ СБОРНИКИ ПРАВИТЕЛЬСТВА РФ
7. ПОСТАНОВЛЕНИЯ МЕСТНЫХ ОРГАНОВ ВЛАСТИ РФ

Далее литература и источники располагаются по алфавиту авторов или заглавий.

Иностранные источники – в порядке латинского алфавита после отечественных источников.

Список использованных источников имеет сквозную нумерацию.

#### Б) образцы описания источников:

##### Официальные документы

*под автором* (не пишется)

1. Российская Федерация. Президент (2000– ; В. В. Путин). Послание Президента Российской Федерации Федеральному Собранию Российской Федерации [Текст] : о важнейших общенациональных задачах // Российская газета. – 2005. – 26 апр.

2. Российская Федерация. Государственная Дума. Гражданский кодекс Российской Федерации. [Текст] Части первая, вторая и третья: по состоянию на 1 февр. 2005 г : офиц. текст / М-во юстиции Рос. Федерации. – М. : Юрайт, 2005. – 480 с. – (Правовая б-ка).

**под заглавием**

3. Конституция Российской Федерации [Текст] : офиц. текст. – М. : Юристъ, 2005. – 63 с.

4. Об особых экономических зонах в Российской Федерации [Текст] : федер. закон от 22 июля 2005 г. № 116-ФЗ // Собрание законодательства Российской Федерации. – 2005. – № 30, ч. II. – Ст. 3127.

5. О координационной антинаркотической комиссии при губернаторе области [Текст] : постановление губернатора Белгородской области : от 13 окт. 2003 года № 114 (документ опубликован не был) // Справочная правовая система «Консультант Плюс». Разд. «Законодательство». Информ. банк «Регион. вып. Белгородская область».

**Монографии**

**1. под автором**

• **один автор**

6. Кознов, В. В. Финансовая математика [Текст] : учеб. пособие для студ. заоч. формы обучения / В. В. Кознов ; БелГУ, Старооскол. фил. – Белгород : Изд-во БелГУ, 2006. – 144 с.

• **два автора:**

7. Кочетков, С. В. Организация денежно-кредитного регулирования [Текст] : учеб.-метод. пособие / С. В. Кочетков, А. Н. Муравецкий ; под общ. ред. С. В. Кочеткова. – Белгород : Изд-во БелГУ, 2005. – 207 с. : табл.

• **три автора:**

8. Гусев, Е. И. Лекарственные средства в неврологической клинике [Текст] : руководство для врачей / Е. И. Гусев, А. С. Никифоров, А. Б. Гехт. – 2-е изд., стер. – М. : МЕДпресс-информ, 2006. – 416 с.

**2. под заглавием**

9. Демография [Текст] : учеб. пособие вузов / под ред. В. Г. Глушковой. – 2-е изд. – М. : КНОРУС, 2006. – 290 с. : ил., табл.

**Сборники**

10. Женщины и мужчины Белгородской области [Текст] : стат. сб. / Федер. служба гос. статистики, Территор. орган федер. службы гос. статистики по Белгор. обл. – Белгород : Изд-во Белгор. облкомстата, 2005. – 120 с. : табл.

11. Разработка и использование гибких образовательных технологий в системе среднего профессионального образования [Текст] : материалы Всерос. науч.-практ. конф., Губкин, 7-8 апр. 2005 г. / В. К. Харченко, В. Ю. Переверзев, Л. В. Серых и др. ; науч. ред. и сост. П. Е. Решетников. – Белгород : Изд-во БелГУ, 2005. – 315 с.

**Диссертации**

12. Шатрова, Т. И. Языковая игра в текстах комической направленности: процессы кодирования и декодирования [Текст] : дис. ... канд. филол. наук /

Т. И. Шатрова ; Тульский гос. пед. ун-т им. Л. Н. Толстого. – Белгород, 2006. – 159 с.

#### **Авторефераты диссертаций**

13. Островская, О. В. Структура и функции приставочных глаголов движения с синестетическим значением: на материале немецкого языка [Текст] : автореф. дис. ... канд. филол. наук / О. В. Островская. – Белгород : Изд-во БелГУ, 2006. – 22 с.

#### **Депонированные рукописи**

14. Социологическое исследование малых групп населения [Текст] / В. И. Иванов [и др.] ; М-во образования Рос. Федерации, Финансовая академия. – М., 2002. – 110 с. – Деп. в ВИНТИ 13.06.02, № 145432.

#### **Стандарты**

15. ГОСТ 7.1-2003. Библиографическая запись. Библиографическое описание: общие требования и правила составления [Текст]. – Введ. 2004–07–01. – М. : Изд-во стандартов, 2004. – 105 с. – (Система стандартов по информации, библиотечному и издательскому делу).

*или*

15. Аппаратура радиоэлектронная бытовая. Входные и выходные параметры и типы соединений. Технические требования [Текст] : ГОСТ Р 517721–2001. – Введ. 2002–01–01. – М. : Изд-во стандартов, 2001. – 27 с. : ил.

#### **Сборники стандартов**

16. Клинические рекомендации [Текст] : стандарты ведения больных для врачей (фельдшеров) / ред. совет: А. А. Баранов и др. – М. : ГЭОТАР-Медиа, 2005. – 899 с. : табл.

#### **Отчеты о научно-исследовательской работе**

17. Состояние и перспективы развития статистики печати Российской Федерации [Текст] : отчет о НИР (заключ.) : 06-02 / Рос. кн. палата ; рук. А. А. Джиго ; исполн.: В. П. Смирнова и др. – М., 2000. – 250 с. – Инв. № 756600.

#### **Патенты**

18. Пат. 2187888 Российская Федерация, МПК<sup>7</sup> Н 04 В 1/38, Н 04 J 13/00. Приемопередающее устройство [Текст] / Чугаева В. И. ; заявитель и патентообладатель Воронеж. науч.-ислед. ин-т связи. – № 2000131736/09 ; заявл. 18.12.00 ; опубл. 20.08.02, Бюл. № 23 (II ч.). – 3 с. : ил.

*или*

18. Приемопередающее устройство [Текст] : пат. 2187888 Рос. Федерация : МПК<sup>7</sup> Н 04 В 1/38, Н 04 J 13/00 / Чугаева В. И. ; заявитель и патентообладатель Воронеж. науч.-ислед. ин-т связи. – № 2000131736/09 ; заявл. 18.12.00 ; опубл. 20.08.02, Бюл. № 23 (II ч.). – 3 с. : ил.

#### **Авторские свидетельства**

19. А. с. 1007970 СССР, МКИ<sup>3</sup> В 25 J 15/00. Устройство для захвата неориентированных деталей типа валов [Текст] / В. С. Ваулин, В. Г. Кемайкин (СССР). – № 3360585/25–08 ; заявл. 23.11.81 ; опубл. 30.03.83, Бюл. № 12. – 2 с. : ил.

или

19. Устройство для захвата неориентированных деталей типа валов [Текст] : а. с. 1007970 СССР : МКИ<sup>3</sup> В 25 J 15/00 / В. С. Ваулин, В. Г. Кемайкин (СССР). – № 3360585/25–08 ; заявл. 23.11.81 ; опубл. 30.03.83, Бюл. № 12. – 2 с. : ил.

#### Картографические издания

20. Мир. Политическая карта мира [Карты] : полит. устройство на 1 янв. 2001 г. / сост. и подгот. к изд. ПКО «Картография» в 2001 г. ; гл. ред. Н. Н. Полункина. – 1 : 25 000 000 ; поликон. пр-ция ЦНИИГАИК. – М. : Картография, 2001. – 1 к. (2 л.).

#### Аудиоиздания

21. Гладков, Г. А. Как львенок и черепаха пели песню и другие сказки про Африку [Звукозапись] / Г. Гладков ; исп.: Г. Вицин, В. Ливанов, О. Анофриев и др. – М. : Экстрафон, 2002. – 1 мк.

#### Видеоиздания

22. От заката до рассвета [Видеозапись] / реж. Р. Родригес ; в ролях: К. Тарантино, Х. Кейтель, Дж. Клуни ; Paramount Films. – М. : Премьер-видеофильм, 2002. – 1 вк. – Фильм вышел на экраны в 1999 г.

#### Электронные издания

##### • **CD-ROM**

23. Большая энциклопедия Кирилла и Мефодия 2000 [Электронный ресурс]. – М. : Кирилл и Мефодий : Рос. энцикл., 2000. – 2 электрон. опт. диск (CD-ROM): зв., цв. + Прил.: Руководство пользователя (16 с.). – Систем. требования : Pentium; 8 Мб ОЗУ; MS Windows 95/98/NT; 4-скорост. CD-ROM; SVGA-видеокарта (800x600, 65536 цв.); 16-бит. зв. карта; мышь.

##### • **ресурсы Интернет**

24. Заика, Е. Ф. Рекомендации по организации полевых исследований состояния малых водных объектов с участием детей и подростков [Электронный ресурс] / Е. Ф. Заика, Я. П. Молчанова, Е. П. Серенькая ; Моск. союз науч. и инж. орг., РХТУ им. Д. И. Менделеева, The Wildlife Trusts. – М. ; Переславль-Залесский, 2001. – . – Режим доступа: <http://www.ecoline.ru/wateroflife/books/monitor/index.html>.

25. Веряев, А. А. От образовательных сред к образовательному пространству: понятие, формирование, свойства [Электронный ресурс] / А. А. Веряев, И. К. Шалаев // Педагог: наука, технология, практика : электронный журн. / Сибир. отд. Междунар. акад. наук педобразования, Барнаульский гос. пед. ун-т и др. – 1998. – № 4. – Режим доступа: [http://www.informika.ru/text/magaz/pedagog/pedagog\\_4/articl\\_1.html](http://www.informika.ru/text/magaz/pedagog/pedagog_4/articl_1.html).

#### Статья из журнала

26. Липатова, Т. А. Вузовские библиотеки и информационная культура студентов [Текст] / Т. А. Липатова // Библиотеки учебных заведений. – 2005. – № 7. – С. 8-16.

27. Боголюбов, А. Н. О вещественных резонансах в волноводе с неоднородным заполнением [Текст] / А. Н. Боголюбов, А. Л. Делицын, М. Д. Малых //

Вестник Московского университета. Сер. 3. Физика. Астрономия. – 2001. – № 5. – С. 23–25.

28. Федотчев, А. И. ЭЭГ-реакции человека на прерывистые световые воздействия разной частоты [Текст] / А. И. Федотчев, А. Г. Бондарь // Успехи физиологических наук. – 1990. – Т. 21, № 1. – С. 97-109.

#### **Статья из газеты**

29. Кирпилева, О. Здесь учатся дипломатии [Текст] / О. Кирпилева // Белгородские известия. – 2006. – 14 марта.

#### **Статья из сборника**

30. Шпаковский, В. В. Проблемы использования принципа синергизма в управлении [Текст] / В. В. Шпаковский // Перспективы синергетики в XXI веке : сб. материалов междунар. науч. конф. / БГТУ им. В.Г. Шухова. – Белгород, 2003. – Т III. – С. 166-172.

#### **Отдельный том многотомного издания**

31. Казьмин, В. Д. Справочник домашнего врача. [Текст] В 3 ч. Ч. 2. Детские болезни / В. Казьмин. – М. : АСТ : Астрель, 2002. – 503 с. : ил.

*или*

31. Гиппиус, З. Н. Сочинения [Текст] : в 2 т. / З. Гиппиус. – М. : Лаком-книга : Габестро, 2001. – Т. 2. – 415 с. – (Золотая проза серебряного века).

#### **Раздел, глава**

32. Малый, А. И. Введение в законодательство Европейского сообщества [Текст] / А. И. Малый // Институты Европейского союза : учеб. пособие / А. И. Малый, Дж. Кемпбелл, М. О'Нейл. – Архангельск, 2002. – Разд. 1. – С. 7-26.

#### **Рецензии**

33. Гаврилов, А. В. Как звучит? [Текст] / А. Гаврилов // Книжное обозрение. – 2002. – 11 марта (№ 10-11). – С. 2. – Рец. на кн.: Музыкальный запас. 70-е : проблемы, портреты, случаи / Т. Чередниченко. – М. : Новое лит. обозрение, 2002. – 592 с.

Оформлять ссылки следует по тексту в квадратных скобках, в которых указывается номер источника из списка литературы и страница, откуда взято заимствование. Например: [12, с. 13].

### **3.3. Оформление иллюстраций и графического материала**

Иллюстрированный материал (чертежи, схемы, графики, диаграммы) должен помещаться в тексте работы как с целью показа свойств и характеристик исследуемого предмета, так и в качестве иллюстрации для лучшего понимания текста.

Графики, таблицы, рисунки, схемы, диаграммы располагаются в работе непосредственно после ссылки на них в тексте и должны нумероваться сквозным образом или в пределах раздела.

**Термины. Условные обозначения.** Если в текст работы вводится новый термин, то он должен быть подробно объяснен. Термин, употребляемый



впервые, необходимо дать полностью, а рядом в скобках его сокращенное (условное) обозначение. В тексте следует употреблять только общепринятые сокращения. Условные сокращения должны быть единообразными на протяжении всей работы. Следует избегать одних и тех же символов для различных понятий или разных символов для одного и того же понятия.

**Иллюстрации.** Количество иллюстраций, помещенных в магистерскую диссертацию, определяется содержанием и должно быть достаточным для того, чтобы придать излагаемому тексту ясность и конкретность. Все иллюстрации (чертежи, эскизы, графики, схемы, и т.д.) именуется рисунками. Рисунки нумеруются последовательно в пределах главы арабскими цифрами. Номер рисунка должен состоять из номера главы и порядкового номера рисунка, разделенных точкой.

Например, второй рисунок первой главы: Рис. 1.2. (с заглавной пишется только в подрисуночной подписи).

Название рисунка размещается по центру строки.

При ссылке на рисунок следует указать его полный номер.

Например: ссылка на рисунок 1.2 – (рис.1.2).

Повторные ссылки на рисунки следует давать с сокращенным словом «смотри» – (см. рис. 1.2).

Рисунки должны располагаться после ссылки на них в тексте. Каждый рисунок сопровождается содержательной подрисуночной подписью, которая пишется рядом с номером рисунка, на одной строке. Примеры оформления рисунков приведены в приложении 5 данных рекомендаций.

**Таблицы.** Цифровой материал, помещенный в магистерскую диссертацию, рекомендуется оформлять в виде таблиц. «Шапку» таблицы следует выравнивать по центру. В таблице абзацный отступ не ставится, а междустрочный интервал «одинарный». Соответствующие названия элементов таблицы приведены в приложении 6 данных рекомендаций. Таблицы следует размещать после первого упоминания о них в тексте. Если таблицу приходится переносить на следующую страницу, то «шапку» таблицы повторяют и над ней помещают слова: «продолжение таблицы 2.1» с указанием ее номера. Если «шапка» громоздкая, то графы пронумеровывают и повторяют их нумерацию на следующей странице. Заголовок таблицы не повторяют. Таблицы нумеруют в пределах раздела арабскими цифрами. Номер состоит из номера главы и порядкового номера таблицы, разделенных точкой.

Например: вторая таблица третьего раздела: Таблица 3.2. Ссылка на эту таблицу будет выглядеть так: (таблица 3.2). Повторные ссылки – (см. табл. 3.2).

Если в магистерской диссертации всего одна таблица, то ее не нумеруют и слово «Таблица» не пишут.

При ссылке на таблицу или иллюстрацию слова «таблица», «рисунок» или «чертеж» следует писать полностью, если они без номера, а сокращенно – если пронумерованы, например: «рис. 1.1», «табл. 1.2». В повторных ссылках на

таблицы и иллюстрации следует указывать сокращенное слово «смотри», например: «см. рис. 3.1» или «см. табл. 2.3».

Каждая таблица должна иметь заголовок, который помещается ниже слова «Таблица», посередине.

Заголовок таблицы должен полностью отражать ее содержание и быть кратким. Заголовки граф таблицы должны начинаться с прописных букв, а подзаголовки – со строчных, если они составляют одно предложение с основным заголовком графы. Подзаголовки, имеющие самостоятельное значение, пишут с прописной буквы. В конце заголовков и подзаголовков знаки препинания не ставят. Диагональное деление «шапки» таблицы не допускается.

Если все параметры, размещенные в таблице, выражены в одной и той же единице физической величины, сокращенные обозначения единицы физической величины помещают в заголовке таблицы после запятой без предлога «в».

Если цифровые данные в графах или строках таблицы выражены в различных единицах физических величин, то их указывают в заголовках каждой графы или в соответствующей строке боковика таблицы.

После заголовка графы или наименования показателя перед обозначением единицы физической величины следует ставить запятую (см. приложения б).

В таблицах помещать графу «Номер по порядку» не допускается. Нумерация граф и строк дается в том случае, если на них необходимо давать ссылку в тексте. При необходимости нумерации показателей в боковике таблицы порядковые номера должны указываться перед их наименованием.

Слова: «более», «не более», «менее», «не менее», «в пределах» и другие ограничительные слова не допускается указывать в таблице рядом с числовыми значениями величин. Они должны быть помещены в боковике таблицы рядом с наименованием соответствующего параметра или показателя после единицы физической величины.

В одной графе должно быть соблюдено одинаковое количество десятичных знаков для значений величин, выравнивание цифрового содержимого по центру.

Числовые значения должны находиться на уровне последней строки наименования показателя в боковике таблицы. Если числа записаны словами, то запись начинается на уровне первой строки наименования показателя.

При необходимости содержимое таблицы можно уменьшить до 12 кегля.

Оформление отступов от заголовков до таблицы и размещение элементов таблицы см. приложение б.

Иллюстративным материалом могут быть и **графики**, которые обозначаются рисунком. В магистерской диссертации следует обратить внимание на правила построения графиков.

### Правила построения графиков

1. График изображают в прямоугольной системе координат. Значения аргумента откладывают по оси абсцисс, а функции – по оси ординат. Длины осей берут примерно равными.

2. На каждой координатной оси проставляется символ величины и ее размерность и единицы измерения.

3. График должен иметь название, поясняющее указываемую зависимость, и символы переменных.

4. Масштаб графика выбирается по осям равномерный, т.е. такой, чтобы каждое деление содержало одинаковое количество единиц. При выборе мелкого масштаба можно подписывать не все линии координатной сетки, а, например, через одну. Выбранную систему надписи нужно выдерживать вдоль всей оси. Если измеряемые величины выражаются числами, содержащими общий множитель, например,  $10^3$ ,  $10^{-5}$  и т.д., то величину этого множителя удобно написать один раз в конце оси, включив его в символ величины.

5. При выборе шкалы не обязательно начинать от нуля. Значения крайних точек на оси выбираются близкими к наименьшему/наибольшему значениям в ряду измеренных величин и кратными единице масштаба по одной оси. При выполнении этого условия и правильном соотношении масштабов график располагается под углом  $45^\circ$  к координатным осям и занимает все поле чертежа.

6. Экспериментальные точки на графике наносятся в виде четких точек на поле графика без дополнительных указаний их численного значения.

7. Кривая проводится обычно тонкой, плавной и непрерывной линией так, чтобы опытные точки находились по возможности ближе к кривой, но не обязательно лежали на ней. Примеры правильного построения графиков приведены в приложении 7 данных методических рекомендаций.

**Формулы и уравнения** следует выделять из текста в отдельную строку. Выше и ниже каждой формулы необходимо оставить интервал. Расстояние между текстом и формулой формируется следующим образом: вставляется пропущенная строка (ENTER) обычный шрифт кегль 8.

Пояснение значений символов и числовых коэффициентов записываются непосредственно под формулой в той же последовательности, как и в формуле. Значение каждого символа и числового коэффициента следует записывать с новой строки, первую строку пояснения начинают со слова «где» без двоеточия.

Размерность одного и того же параметра в пределах формулы должна быть постоянной.

Формулы и уравнения в тексте имеют сквозную нумерацию. Номер пишется справа от формулы на одной строке в круглых скобках. Строка, в которой размещена формула, выравнивается по центру. Ссылки в тексте на порядковый номер формулы дают в круглых скобках, например: «... в формуле (3)». Если в работе только одна формула или уравнение, то их не нумеруют.

Примеры написания формул приведены в приложении 8 данных методических рекомендаций.

### **3.4. Оформление приложения**

В приложениях магистерской диссертации допускается иллюстративный материал, таблицы или текст вспомогательного характера.

Приложения следует оформлять как и основную часть магистерской диссертации.

Все приложения помещаются после списка использованных источников и отделяются от него отдельной страницей, на которой пишется прописными буквами слово «Приложения».

Каждое приложение должно начинаться с новой страницы и иметь заголовков с указанием вверху страницы слова «Приложение 1». Название приложения указывается на следующей строке. Все приложения начинают с новой страницы и располагают в порядке появления ссылок на них в тексте.

Если приложение располагается более чем на одной странице, то перенос необходимо оформлять следующим образом:

Продолжение прил. 1

Далее размещается необходимый текст или таблица. В рамках приложения таблицы нумеруются заново.

## **4. ПРОЦЕДУРА ЗАЩИТЫ И ОЦЕНКА ДИССЕРТАЦИИ**

### **4.1. Порядок представления и экспертизы магистерской диссертации**

Для получения допуска к защите магистерской диссертации не позднее, чем за один месяц до объявленной даты защиты, с целью определения готовности магистранта к защите, проводится предзащита на заседании выпускающей кафедры. В случае успешной предзащиты диссертация передается на рецензирование.

Рецензирование магистерской диссертации осуществляет один рецензент: внутренний или внешний – доктор или кандидат наук или специалист в сфере сервиса с опытом работы на руководящей должности более 3 лет (*Приложение 9*).

Магистерскую диссертацию необходимо представить в электронном виде на кафедру менеджеру кафедры для проверки в системе «Антиплагиат».

Научный руководитель магистранта готовит отзыв на магистерскую диссертацию (*Приложение 10*), в котором отмечаются: актуальность темы, личное участие автора в разработке положений и получении результатов, изложенных в диссертации, достоверность этих положений и результатов, степень новизны, научная и практическая значимость результатов исследования, апробация и масштабы использования основных положений и результатов работы.

Магистерская диссертация, рецензия, отзыв научного руководителя и автореферат диссертации в завершённом виде, подписанные автором и научным руководителем, представляются на выпускающую кафедру не позднее, чем за 10 дней до назначенного срока защиты.

Соискатель магистерской степени представляет в государственную аттестационную комиссию:

- распечатанный переплетенный текст диссертации в 1 экземпляре;
- электронную копию диссертации;
- автореферат (5 экземпляров);
- отзыв научного руководителя;
- рецензию на диссертацию;
- список опубликованных научных работ магистранта;
- акт о внедрении результатов исследования;
- заключение о проверке работы по системе «Антиплагиат» магистерской диссертации.

#### **4.2. Порядок защиты магистерской диссертации**

Защита магистерской диссертации проводится на открытом заседании ГАК, на котором должны присутствовать не менее двух третей его членов. Защита диссертации должна носить характер научной дискуссии и проходить в обстановке высокой требовательности, принципиальности и соблюдения принципов научной этики.

В процессе публичной защиты соискатель магистерской степени должен показать умение четко и уверенно излагать содержание выполненных исследований, аргументировано отвечать на вопросы и вести научную дискуссию.

Заседание ГАК начинается с того, что председательствующий объявляет о защите диссертации, указывая ее название, имя и отчество ее автора, а также наличие необходимых документов.

Затем слово предоставляется самому магистранту (в пределах 10-12 минут). Свое выступление он строит на основе изложения заранее подготовленных тезисов доклада и презентации (зачитывание доклада не рекомендуется). При необходимости следует делать ссылки на дополнительно подготовленные чертежи, таблицы и другие материалы.

После выступления магистранта ему задаются вопросы в устной форме. Вопросы могут задавать все присутствующие на защите. Первоочередным правом задавать вопросы пользуются члены ГАК.

Далее председательствующий предоставляет слово научному руководителю магистранта. В своем выступлении научный руководитель характеризует отношение магистранта к работе над диссертацией, его способность к научной работе, деловые и личностные качества. При отсутствии на заседании ГАК научного руководителя магистранта председательствующий (или сек-

ретарь) зачитывает его письменный отзыв на выполненную диссертационную работу.

После выступления научного руководителя председательствующий зачитывает рецензию на выполненную диссертацию и предоставляет магистранту слово для ответа на замечания.

Затем начинается научная дискуссия, в которой имеют право участвовать все присутствующие на защите. В заключении предоставляется слово соискателю, в котором он отвечает на замечания рецензента, а в случае несогласия, аргументировано излагает свою точку зрения.

Результаты защиты магистерской диссертации определяются оценками «отлично», «хорошо», «удовлетворительно», «неудовлетворительно». Данные оценки складываются из оценки содержания диссертации, ее оформления (в том числе языка и стиля изложения), качества защиты, полноты и убедительности ответов магистранта на дополнительные вопросы членов ГАК, а также объективности оценки рецензента, среднего балла за все время обучения в БелГУ.

Оценки «отлично» заслуживают диссертации, в которых полно раскрыто теоретическое содержание темы, дана глубокая всесторонняя оценка практического материала, прослеживается творческий подход к решению проблемных вопросов, сделаны выводы и обоснованы предложения, присутствует научная новизна работы, исследования направлены на решения проблемы, имеющей важное значение для развития национальной экономики. Результаты исследований внедрены. На все вопросы членов ГАК при защите даны полные и аргументированные ответы, работа оформлена в соответствии с требованиями ГОСТов.

Оценки «хорошо» заслуживают магистерские диссертации, в которых содержание раскрыто достаточно полно, основные положения хорошо проанализированы, имеются выводы и обоснованные предложения, на большинство вопросов членов ГАК даны правильные ответы, работа оформлена в соответствии с требованиями ГОСТов в основном. Научная новизна и практическая значимость работы не вызывают сомнения.

Оценки «удовлетворительно» заслуживают диссертации, в которых теоретические вопросы раскрыто слабо, выводы правильны, но предложения, вытекающие из выводов, недостаточно обоснованы и аргументированы, не даны исчерпывающие ответы на вопросы членов ГАК, а работа оформлена с нарушением требований ГОСТов. Научная новизна отсутствует или носит спорный характер.

«Неудовлетворительно» оцениваются диссертации, в которых недостаточно рассмотрены теоретические и практические вопросы предмета исследования, на большинство вопросов членов ГАК соискатель не дал правильных ответов, работа оформлена небрежно.

Решение об оценке принимается на закрытом заседании ГАК открытым голосованием ее членов простым большинством голосов. При этом члены ГАК должны руководствоваться «Положением об итоговой государственной

аттестации выпускников высших учебных заведений». При равном числе голосов председатель комиссии (или заменяющий его заместитель председателя комиссии) обладает правом решающего голоса. Результаты защиты объявляются в тот же день после оформления протокола заседания ГАК.

Протоколы заседания ГАК по защите магистерской диссертации ведутся по установленной форме. В протоколы вносятся перечень документов, представленных на защиту, и решение комиссии по оценке представленной работы, записываются заданные вопросы, особые мнения и т.п. В протоколе указывается решение о присвоении квалификации (степени) «магистр».

Выпускнику магистратуры, полностью выполнившему индивидуальный план работы и успешно прошедшему итоговую государственную аттестацию, присуждается квалификация (степень) «магистр» и выдается диплом магистра установленного образца по соответствующему направлению.

Выпускнику, достигшему особых успехов в освоении магистерской программы, сдавшему в течение срока обучения экзамены с оценкой «отлично» не менее чем по 75% всех дисциплин магистерской программы, а по остальным дисциплинам — с оценкой «хорошо», и прошедшему все виды итоговых государственных аттестационных испытаний с оценкой «отлично», выдается диплом магистра с отличием при условии, что такой выпускник имеет диплом с отличием о предыдущем высшем профессиональном образовании (по программе бакалавриата или специалитета).

Магистрам, получившим диплом с отличием, решением ГАК может быть дана рекомендация для поступления в аспирантуру.

Обучающийся, отчисленный в связи с получением неудовлетворительной оценки при защите магистерской диссертации, восстанавливается для повторного прохождения итогового испытания в вузе на срок, необходимый для её подготовки, который определяется образовательным стандартом направления подготовки.

Повторное прохождение итоговых аттестационных испытаний назначается не ранее чем через три месяца и не более чем через пять лет после прохождения итоговой государственной аттестации впервые.

Повторные итоговые аттестационные испытания не могут назначаться более двух раз.

Магистрант, обучавшийся в магистратуре с отрывом от производства и не защитивший диссертационную работу, отчисляется из магистратуры. Магистрантам, не защитившим диссертационную работу, выдается справка об окончании магистратуры.

Магистерские диссертации, а также их электронные копии и сопроводительные документы после защиты сдаются секретарем ГАК на кафедру, где хранятся в установленном порядке.

## 5. РЕКОМЕНДУЕМАЯ ЛИТЕРАТУРА ДЛЯ ПОДГОТОВКИ МАГИСТЕРСКОЙ ДИССЕРТАЦИИ

1. Аристер, Н. И. Организация, методика, оформление научных исследований [Текст] / Н. И. Аристер. – М. : АОЗТ «ИКАР», 2005. – 150 с.
2. Волков, Ю. Г. Диссертация : Подготовка, защита, оформление [Текст] : Практическое пособие / Ю. Г. Волков. – М. : Гардарика, 2005. – 185 с.
3. ГОСТ 7.32-2001. Система стандартов по информации, библиотечному и издательскому делу. Отчет о научно-исследовательской работе. Структура и правила оформления. – Введен с 1.07.2002. – М. : Изд-во стандартов, 2002.
4. ГОСТ Р 7.0.3 – 2006. Система стандартов по информации, библиотечному и издательскому делу [Электронный ресурс]. – Режим доступа // [http://www.bookchamber.ru/GOST Р 7.0.3-2006](http://www.bookchamber.ru/GOST%20R%207.0.3-2006).
5. ГОСТ Р 7.0.4 – 2006. Система стандартов по информации, библиотечному и издательскому делу [Электронный ресурс]. – Режим доступа // [http://www.bookchamber.ru/GOST Р 7.0.4-2006](http://www.bookchamber.ru/GOST%20R%207.0.4-2006).
6. Диссертация. Методические рекомендации по подготовке к защите диссертации [Текст] / под ред. И. М. Мацкевича. – М. : Элит, 2007. – 248 с.
7. Колесникова, Н. И. От конспекта к диссертации [Текст] / Н. И. Колесникова. – М. : Флинта: Наука, 2009. – 288 с.
8. Кузин, Ф. А. Кандидатская диссертация : методика написания, правила оформления и порядок защиты [Текст] : Практическое пособие для аспирантов и соискателей ученой степени / Ф. А. Кузин. – М. : Ось-89, 2008. – 224 с.
9. Официальный сайт Российской книжной палаты [Электронный ресурс]. – Режим доступа // [http://www. bookchamber.ru/](http://www.bookchamber.ru/).



**Образец оформления заявления на закрепление темы  
и научного руководителя**

Зав. кафедрой туризма и  
социально-культурного сервиса  
к.э.н., доц. Климовой Т.Б.  
студента(ки) группы

\_\_\_\_\_  
\_\_\_\_\_  
ФИО

**ЗАЯВЛЕНИЕ**

Прошу разрешить выполнение магистерской диссертации по кафедре  
туризма и социально-культурного сервиса на тему \_\_\_\_\_

и назначить руководителем \_\_\_\_\_

\_\_\_\_\_  
(должность, ФИО)

« \_\_\_ » \_\_\_\_\_ 2017 г.

\_\_\_\_\_  
(подпись студента)

Согласовано:

научный руководитель

\_\_\_\_\_  
(должность, инициалы, фамилия, подпись руководителя)

**Пример оформления титульного листа магистерской диссертации**

ФЕДЕРАЛЬНОЕ ГОСУДАРСТВЕННОЕ АВТОНОМНОЕ ОБРАЗОВАТЕЛЬНОЕ УЧРЕЖДЕНИЕ ВЫСШЕГО ОБРАЗОВАНИЯ  
**«БЕЛГОРОДСКИЙ ГОСУДАРСТВЕННЫЙ НАЦИОНАЛЬНЫЙ  
ИССЛЕДОВАТЕЛЬСКИЙ УНИВЕРСИТЕТ»**  
( Н И У « Б е л Г У » )

**Иванов Иван Иванович**

**ФОРМИРОВАНИЕ И РАЗВИТИЕ СФЕРЫ СЕРВИСА  
В СОВРЕМЕННЫХ УСЛОВИЯХ**

**Диссертация на соискание академической степени  
магистра**

Направление подготовки  
43.04.02 Сервис

Магистерская программа «Организация и управление коммерческой деятельностью»

Научный руководитель  
Доктор экономических  
наук, профессор Сидоров С.С.

Рецензенты:  
доцент кафедры математического  
и программного обеспечения  
информационных систем  
НИУ «БелГУ», кандидат техниче-  
ских наук, доцент Васильев В.В.

Белгород 2017

## Содержание

Введение.....	3
1. Теоретические аспекты, состояние и проблемы формирования и развития сферы сервиса.....	7
1.1. Сущность и значение сферы сервиса в современных условиях.....	7
1.2. Тенденции и проблемы развития сферы сервиса в России.....	17
1.3. Международный опыт развития сферы сервиса .....	27
2. Региональные особенности формирования и развития сферы сервиса (на примере Белгородской области) .....	37
2.1. Формирование и развитие сферы сервиса, ее место в экономике региона.....	37
2.2. Факторы формирования сферы сервиса в регионе.....	47
2.3. Потенциал региона и возможности его использования для развития сферы сервиса.....	57
3. Приоритетные направления развития сферы сервиса на региональном уровне (на примере Белгородской области).....	67
3.1. Формирование туристско-рекреационного кластера в регионе.....	67
3.2. Оценка привлекательности объектов сервиса на основе метода анализа иерархии.....	77
3.3. Перспективные направления развития сервиса в регионе.....	87
Заключение.....	97
Список использованных источников.....	101
Приложения.....	110

**Форма акта о внедрении результатов,  
полученных в ходе выполнения магистерской диссертации**

ОБЩИЙ БЛАНК  
ПРЕДПРИЯТИЯ  
(ОРГАНИЗАЦИИ)

**УТВЕРЖДАЮ**

[должность руководителя]

*Личная подпись*    И.О. Фамилия

\_\_\_\_\_

М.П.

**АКТ  
о внедрении результатов, полученных в ходе выполнения  
магистерской диссертации**

на тему [«Наименование темы»], по направлению подготовки 43.04.02 Сервис , магистерская программа «Организация и управление коммерческой деятельностью», выполненную [Фамилия и инициалы магистранта].

Текст акта

Председатель комиссии

*Личная подпись*

И.О. Фамилия

Члены комиссии

*Личная подпись*

И.О. Фамилия

*Личная подпись*

И.О. Фамилия

## Образец оформления графического материала

### ПРИМЕР 1



Рис. 2.1. Туристско-рекреационные ресурсы Белгородской области

### ПРИМЕР 2

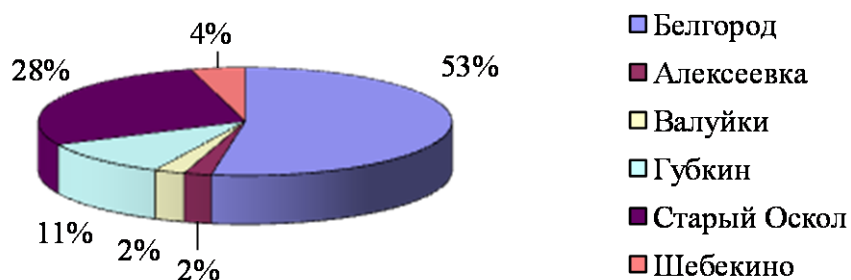


Рис. 1.1. Миграционный прирост населения за 2013 год

## Образец оформления таблиц

Таблица 1.1

Доля доходов от сервиса в общем объеме платных услуг, %

8 кегль

Регион	По состоянию на конец года					
	2010	2011	2012	2013	2014	2015
Белгородская область	0,6	0,5	0,8	0,6	0,6	0,7
Воронежская область	0,3	0,2	0,2	0,3	0,3	0,3
Курская область	0,6	0,7	0,8	0,9	1,4	1,1
Липецкая область	0,6	0,6	1,0	1,0	1,4	1,5
Тамбовская область	0,2	0,3	0,4	0,6	0,8	0,7

Пример переноса на другую страницу:

продолжение табл. 1.1

1	2	3	4	5	6	7
Липецкая область	0,6	0,6	1,0	1,0	1,4	1,5
Тамбовская область	0,2	0,3	0,4	0,6	0,8	0,7

## Пример правильного построения графиков

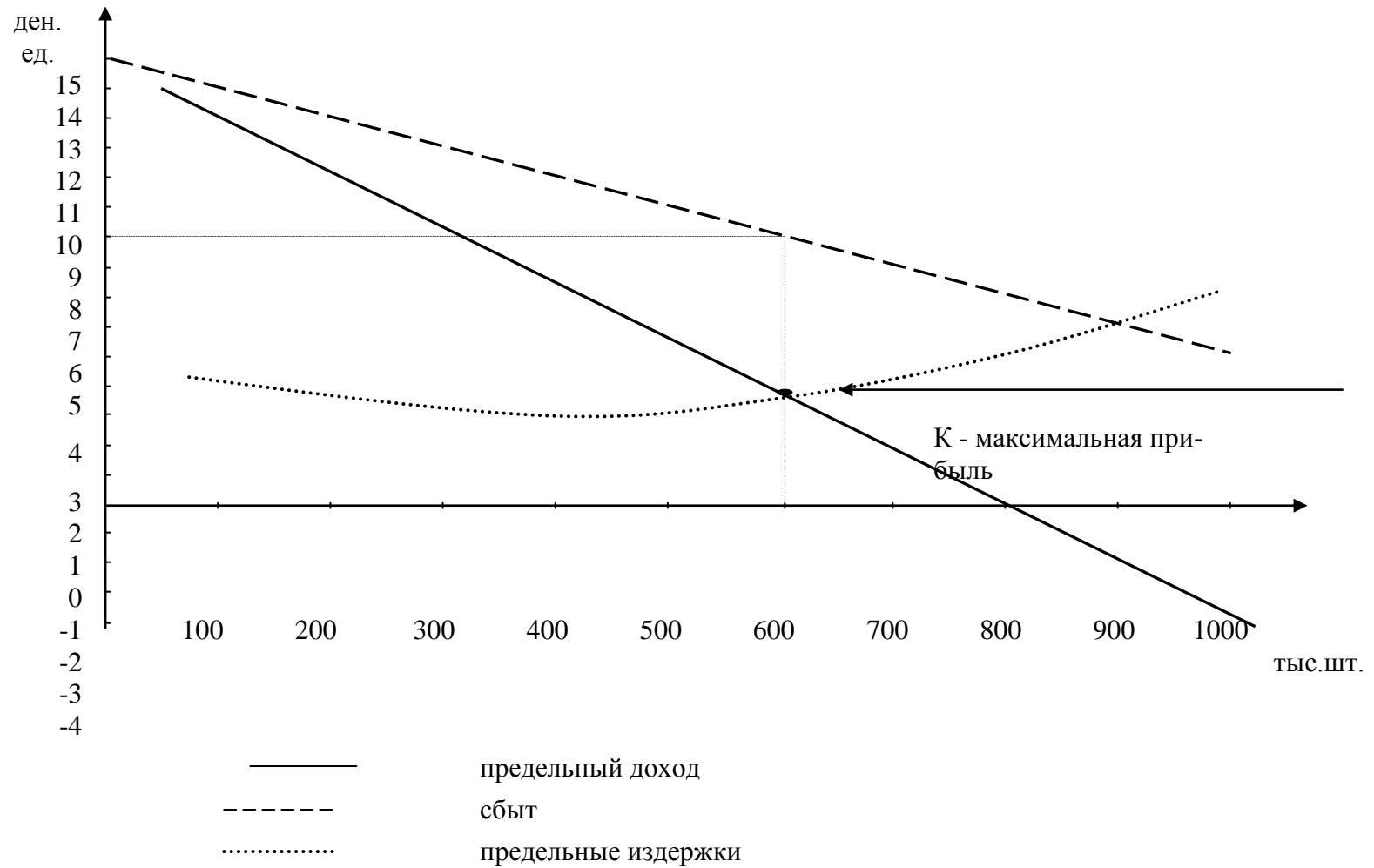


Рис.4.1. График предельных показателей продукции фирмы

### Образец оформления формул

#### ПРИМЕР 1.

Долю рынка, которую теоретически может иметь фирма на любом этапе жизненного цикла выпускаемого ею товара, определяют по формуле:

$$B_A = \frac{1}{\left(1 + \frac{\sum_{i=1}^n b_i}{b_A}\right) * \frac{m}{K_A}}, \quad (1)$$

где  $B_A$  – доля по (стоимости) товара А в удовлетворении спроса;

$K_A$  – конкурентоспособность товара А;

$m$  – соотношение спрос / предложение;

$b_A$  – показатель престижа фирмы продавца (продуцента) товара;

$b_i$  – показатель престижа фирмы-конкурента.

На основании данной формулы (1) .....

#### ПРИМЕР 2.

Емкость рынка может быть подсчитана на основе данных промышленной и внешнеторговой статистики следующим образом:

$$V + Q + Z + I - E, \quad (2)$$

где  $V$  – емкость рынка;

$Q$  – производство товара;

$Z$  – остатки товарных запасов;

$I$  – импорт товара;

$E$  – экспорт товара.



**РЕЦЕНЗИЯ****на магистерскую диссертацию****Иванова Ивана Ивановича**

**«Формирование и развитие сферы сервиса в современных условиях»,**  
представленную к защите по направлению подготовки 43.04.02 Сервис, ма-  
гистерская программа «Организация и управление коммерческой деятельно-  
стью».

**1. Актуальность темы**

---

---

---

**2. Структура и краткое содержание каждой главы**

---

---

---

**3. Теоретическая и практическая значимость результатов исследова-  
ний**

---

---

---

**4. Отмеченные достоинства по разделам**

---

---

---

**5. Отмеченные замечания и недостатки по разделам**

---

---

---

**6. Общая оценка магистерской диссертации.** Магистерская диссертация  
выполнена в (полном, неполном) объеме, соответствует требованиям  
направления подготовки и заслуживает оценки (отлично, хорошо, удовле-  
творительно, неудовлетворительно), а автор ФИО заслуживает присвоения  
ему степени магистра по направлению «Сервис».

Должность

*Личная подпись*

ФИО

М.П.

**Форма отзыва научного руководителя****ОТЗЫВ****научного руководителя на магистерскую диссертацию****Иванова Ивана Ивановича****«Формирование и развитие сферы сервиса в современных условиях»,**  
представленную к защите по направлению подготовки 43.04.02 Сервис, ма-  
гистерская программа «Организация и управление коммерческой деятельно-  
стью».**1. Актуальность темы** \_\_\_\_\_  
\_\_\_\_\_  
\_\_\_\_\_**2. Структура и краткое содержание каждой главы** \_\_\_\_\_  
\_\_\_\_\_  
\_\_\_\_\_**3. Теоретическая и практическая значимость результатов исследова-**  
**ний** \_\_\_\_\_  
\_\_\_\_\_  
\_\_\_\_\_**4. Отмеченные достоинства по разделам**  
\_\_\_\_\_  
\_\_\_\_\_**5. Отмеченные замечания и недостатки по разделам**  
\_\_\_\_\_  
\_\_\_\_\_**6. Общая оценка магистерской диссертации.** Магистерская диссертация  
выполнена в (полном, неполном) объеме, соответствует требованиям  
направления подготовки и заслуживает оценки (отлично, хорошо, удовле-  
творительно, неудовлетворительно), а автор ФИО заслуживает присвоения  
ему степени магистра по направлению «Сервис».[Должность с указанием места работы  
ученая степень (при наличии)  
ученое звание (при наличии)]*Личная подпись*[Расшифровка  
подписи по форме:  
И.О. Фамилия]