

УДК 796.323.2

ТОЧНОСТЬ ТРЕХОЧКОВЫХ БРОСКОВ ЖЕНСКОЙ КОМАНДЫ БЕЛГУ В ИГРАХ АССОЦИАЦИИ СТУДЕНЧЕСКОГО БАСКЕТБОЛА РОССИИ

Воронин И.Ю., Саласин А.Ю.

*Белгородский государственный национальный
исследовательский университет, Россия, г. Белгород*
salasin.artem@mail.ru, ivoronin@bsu.edu.ru

ACCURACY THREE-POINT SHOTS IN THE WOMEN'S TEAM BELGU GAMES ASSOCIATION STUDENT BASKETBALL RUSSIA

Voronin I.Y., Salasin A.Y.

*Belgorod State National
Research University, Russia, Belgorod*
salasin.artem@mail.ru, ivoronin@bsu.edu.ru

Ключевые слова: баскетбол, броски, дальняя дистанция, результативность.

Keywords: basketball, throwing, long range effectiveness.

Ассоциация студенческого баскетбола была создана в 2007 году по инициативе министра юстиции Александра Коновалова, легенды баскетбольного мира Сергея Белова, начальника ЦСКА Сергея Кущенко и главы РФБ Сергея Чернова. В мае 2007 года был принят Устав АСБ и Концепция развития студенческого баскетбола в России.

В первом сезоне чемпионата АСБ (2007/08) приняли участие 210 команд. Перед сезоном 2012/13 формат чемпионата претерпел изменения. Были образованы региональные дивизионы – группы команд из одной или нескольких соседних областей. На первом этапе игры проходили в этих дивизионах, на втором региональные чемпионы показывали высокую результативность в финалах федеральных округов, на третьем лучшие студенческие команды страны определяли чемпиона АСБ в рамках Суперфинала. В Белгородской области был создан дивизион «им. Г.М. Саакяна», в котором приняла участие женская баскетбольная команда НИУ «БелГУ».

Всего в шестом по счету чемпионате приняли участие 760 команд из 69 регионов страны. Суперфинал прошел в формате финала восьми в Раменском и Москве. В чемпионате АСБ сезона 2014/15 принимали участие более 800 команд вузов и ссузов из 68 регионов.

Деление дивизионов позволило значительно сократить число проходных матчей. Команды группируются в соответствии с уровнем, при этом высшие дивизионы получают высокую квоту на выход в финал федерального округа, но от региональных дальше проходят только команды-чемпионы.

15 ноября 2013-го года в Кремле состоялся бал «Звезды студенческого спорта», в рамках которого Ассоциация студенческого баскетбола получила приз в номинации лучшая студенческая спортивная лига России.

В новом сезоне чемпионат проводится в 3 этапа: дивизиональный, квалификационный и Лига Белова. Лига Белова была представлена на Суперфинале АСБ-2014 в Казани. Лигой Белова, в память об одном из самых именитых игроков советского и европейского баскетбола XX века, будет называться заключительная стадия чемпионата АСБ с участием 64 сильнейших мужских и женских команд, отобранных по итогам дивизионального этапа и квалификации [1].

Сергей Александрович Белов говорил: «Когда проект АСБ начинался, мы сразу поставили перед собой задачу совмещения в российских вузах занятий спортом на современном качественном уровне с полноценным обучением. Опыт существования проекта показал, что самое важное сегодня – стимулировать вузы к развитию массового студенческого спорта» [2].

В игровом сезоне Ассоциации студенческого баскетбола России, дивизион «им.Г.М. Саакяна» был проведен анализ трехочковых бросков женской команды НИУ «БелГУ». Для проведения этого исследования нами была разработана карта бросков, включающая в себя 18 различных зон. Дальняя дистанция включала в себя зоны 13-18.

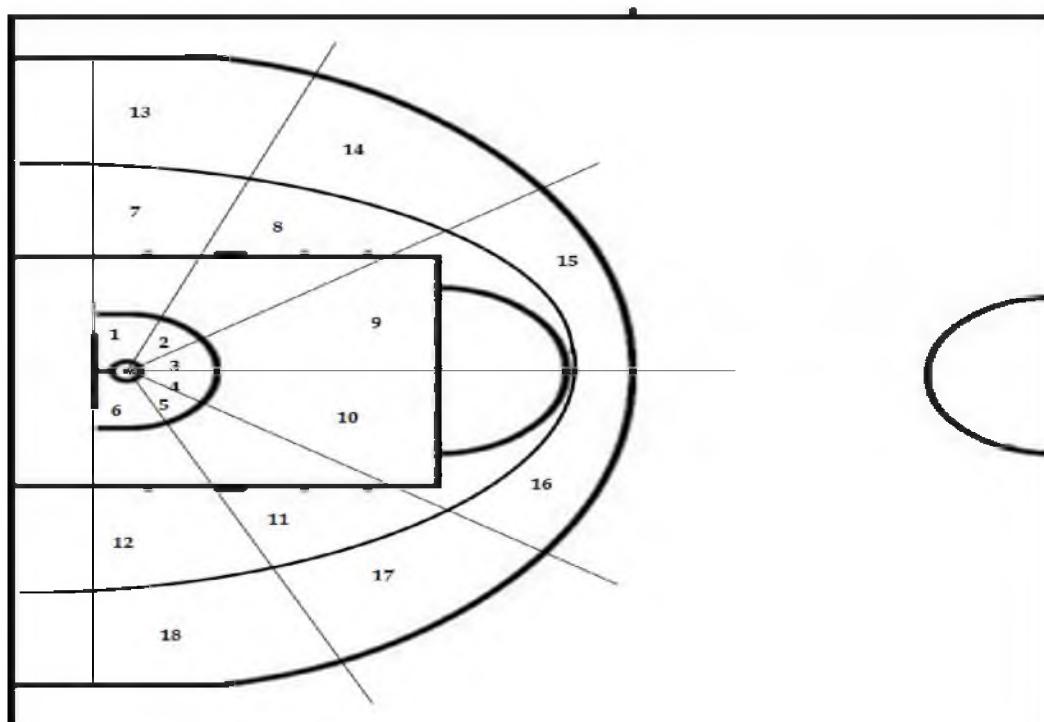


Рисунок 1- Карта бросков

Дальний бросок является одним из наиболее важных элементов баскетбола. Трёхочковая дуга стала самым значимым элементом разметки площадки. От неё тренеры

основываются при создании моделей защиты и атаки, а генеральные менеджеры, работая на рынке свободных агентов, всегда помнят о необходимости присутствия в команде хотя бы одного-двух снайперов экстра-класса, при этом дальний бросок задумывался лишь как элемент маркетинга, и никто даже не предполагал, что важность его со временем будет иметь одну из главных ролей для достижения победы над соперником.

Изначально бросок из-за дуги не пользовался особой популярностью. Дальние попытки составили лишь 3,1% от общего числа атак с игры. За 25 лет эта цифра выросла без малого в 9 раз, и если в 1980-м команды набирали в среднем 2,4 очка за матч попаданиями с периметра, то сейчас — 23,1. В настоящее время снайперы ценятся сильнее, чем более универсальные защитники или баскетболисты, много и продуктивно работающие на щите.

Статистика демонстрирует очень высокие показатели — 84% всех точных попыток из-за дуги предшествовала передача, оказавшаяся впоследствии результативной. Иначе, команда, игроки которой не выполняют передачи, не будет эффективна, выполняя бросок из-за из-за дуги, и нынешнее её расположение является одной из причин, по которым ведущие коллективы уделяют особое внимание командной игре в нападении, а не индивидуальному мастерству того или иного исполнителя, как это было ранее [3].

Поэтому нами была изучена точность попаданий в кольцо баскетболисток женской команды НИУ БелГУ с дальней дистанции, выполняемых в процессе соревнования.

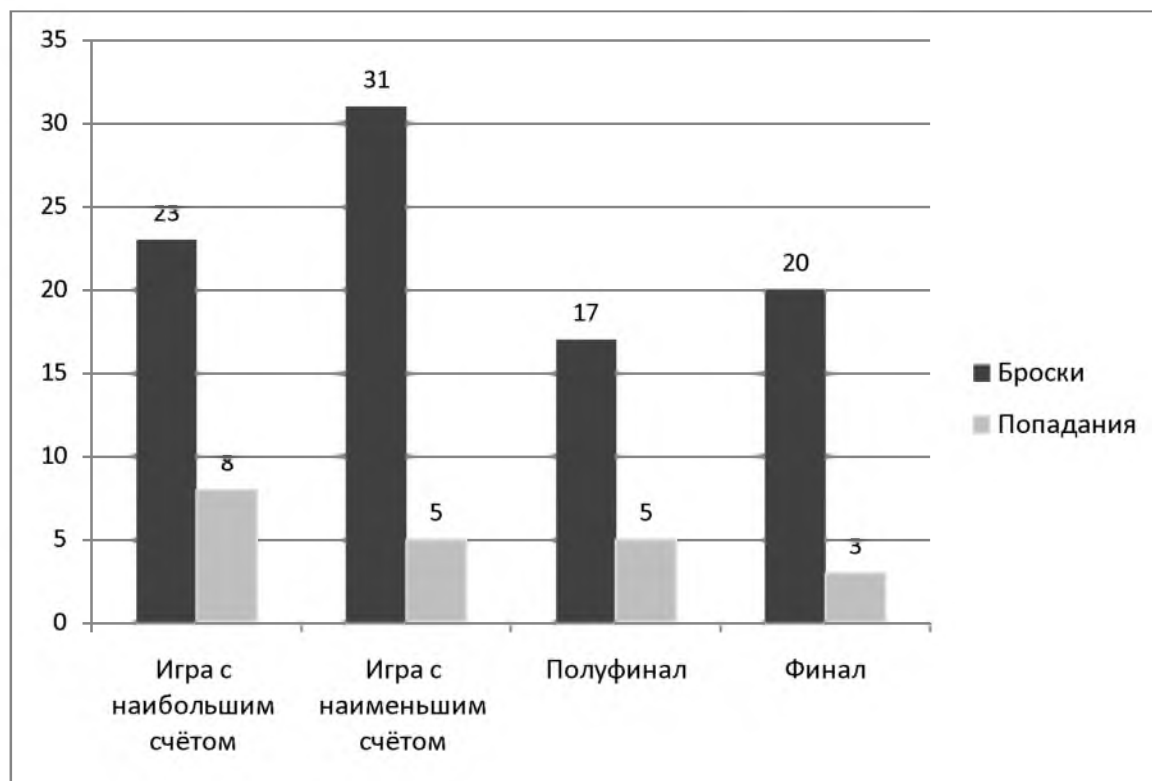


Рисунок 2- Результативность бросков баскетболисток с дальней дистанции в четырех играх.

На основании полученных результатов, представленных на рисунке 2, следует, что общее количество атак баскетболистки совершили с дальней дистанции, количество бросков составило 91, количество попаданий 21, процент реализации равен 23%. В игре с наибольшим счетом студентки выполнили 23 атаки, из которых только 8 достигли цели, процент результативности составил 34,7%. В игре с наименьшим счетом баскетболистки наибольшее количество бросков произвели с дальней дистанции. Так, число бросков составило 31, а количество попаданий составило 5, то есть 16,1% от количества атак с дальней дистанции.

Наименьшее количество атак с дальней дистанции баскетболистки совершили в полуфинальной игре, так число бросков составило 17, а количество попаданий составило 5, то есть 29,4% от количества атак с дальней дистанции. В анализируемой финальной игре баскетболистки выполнили только 20 бросков с дальней дистанции, а количество попаданий составило 3. Результативность с данной дистанции составила 15% от общего количества бросков, выполненных баскетболистками с данной дистанции.

Для повышения результативности бросков с дальней дистанции в тренировочном процессе необходимо:

1. В предсоревновательной подготовке – использовать пассивное и активное сопротивление при совершенствовании точности броска, формирующих готовность к возникновению типичных и неожиданных ситуаций в соревнованиях.
2. С целью повышения эффективности бросков баскетболисток в соревнованиях с оптимальной точки для атаки кольца необходимо моделировать игровые ситуации, повторяющие их в тренировочном процессе. В тактической и игровой подготовке разрабатывать командные взаимодействия и отдавать предпочтения тем из них, которые позволяют реализовывать атаки с учетом наиболее результативных точек.

Литература

1. Ассоциация студенческого баскетбола: URL: <http://pro100basket.ru>.
2. Белов С.А. Движение вверх. / А.Ф. Коновалов. – СПб.: ООО «ИД «ПРАВО», 2011. – 416 с.
3. Хуцинский Т. Тренировка женщин-баскетболисток. / Кораблев С.В. – СПб.: Академия физического воспитания (Гданьск, Польша), СПбГАФК им. П.Ф. Лесгафта, ВВМ, 2004. – 232 с.