

ФЕДЕРАЛЬНОЕ ГОСУДАРСТВЕННОЕ АВТОНОМНОЕ ОБРАЗОВАТЕЛЬНОЕ УЧРЕЖДЕНИЕ ВЫСШЕГО ОБРАЗОВАНИЯ
**«БЕЛГОРОДСКИЙ ГОСУДАРСТВЕННЫЙ НАЦИОНАЛЬНЫЙ
ИССЛЕДОВАТЕЛЬСКИЙ УНИВЕРСИТЕТ»**
(Н И У « Б е л Г У »)

ИНСТИТУТ УПРАВЛЕНИЯ

КАФЕДРА СОЦИАЛЬНЫХ ТЕХНОЛОГИЙ

**УПРАВЛЕНИЕ СОЦИАЛЬНЫМ РАЗВИТИЕМ МУНИЦИПАЛЬНОГО
ОБРАЗОВАНИЯ (НА ПРИМЕРЕ БОРИСОГЛЕБСКОГО
МУНИЦИПАЛЬНОГО РАЙОНА ЯРОСЛАВСКОЙ ОБЛАСТИ)**

**Выпускная квалификационная работа бакалавра
очного отделения 4 курса группы 05001202
Кривулиной Елены Альбертовны**

**Научный руководитель:
кандидат социологических наук
Ткачев А.А.**

**Рецензент
Начальник управления труда
и социальной поддержки населения
Борисоглебского муниципального
района Ярославской области
Алдашкина С.С.**

БЕЛГОРОД, 2016 год

СОДЕРЖАНИЕ

	Стр.
ВВЕДЕНИЕ	3
РАЗДЕЛ I. ТЕОРЕТИЧЕСКИЕ ОСНОВЫ УПРАВЛЕНИЯ СОЦИАЛЬНЫМ РАЗВИТИЕМ МУНИЦИПАЛЬНОГО ОБРАЗОВАНИЯ	8
РАЗДЕЛ II. АНАЛИЗ ПРАКТИКИ УПРАВЛЕНИЯ СОЦИАЛЬНЫМ РАЗВИТИЕМ БОРИСОГЛЕБСКОГО МУНИЦИПАЛЬНОГО РАЙОНА ЯРОСЛАВСКОЙ ОБЛАСТИ	26
РАЗДЕЛ III. НАПРАВЛЕНИЯ СОВЕРШЕНСТВОВАНИЯ УПРАВЛЕНИЯ СОЦИАЛЬНЫМ РАЗВИТИЕМ БОРИСОГЛЕБСКОГО МУНИЦИПАЛЬНОГО РАЙОНА ЯРОСЛАВСКОЙ ОБЛАСТИ	43
ЗАКЛЮЧЕНИЕ	56
СПИСОК ИСТОЧНИКОВ И ЛИТЕРАТУРЫ	60
ПРИЛОЖЕНИЯ	67

ВВЕДЕНИЕ

Актуальность темы исследования. В России особое значение приобретает решение вопросов совершенствования системы муниципального управления, поскольку именно на местные органы управления возлагается ответственность за решение задач социального развития. Сегодня муниципальные органы управления должны не только решать текущие проблемы, но и уметь планировать свою деятельность на перспективу.

Сущность местного самоуправления состоит в реализации многообразных потребностей населения в труде и социальных благах. Для всех территорий главными становятся проблемы создания условий для полной занятости трудоспособного населения, роста реальной заработной платы, обеспечения социальной справедливости, расширения социальной инфраструктуры, рационального использования ресурсов. С учетом этого актуальной задачей является разработка основ совершенствования системы управления социальным развитием муниципального района, ориентированной на повышение уровня жизни населения, особенно в период введения экономических санкций против России для ослабления социально-политической стабильности.

Происходящие реформы в социальном устройстве России предполагают изменения на всех уровнях систем управления: федеральном, региональном, муниципальном. В этих условиях преобразований всех сторон жизнедеятельности Российского государства и общества роль муниципальных образований объективно возрастает, поскольку именно на уровне конкретной территории реализуется социальная политика государства.

Данное обстоятельство требует от теории и практики разработки эффективных методов к решению проблем управления социальным развитием.

Управление социальным развитием муниципального образования включает в себя согласованное воздействие различных субъектов на процессы, протекающие в муниципальном образовании, для улучшения качества жизни населения, качественных преобразований экономической сферы. Главным субъектом управления развитием должно рассматриваться население, выражающее свои интересы и участвующее в их реализации. Ключевую роль в организации согласованной работы всех субъектов управления (государственных и муниципальных органов власти, предпринимательского сектора и населения) должна играть администрация муниципального образования.

Степень изученности темы. Проблемы развития муниципальных образований стали привлекать внимание исследователей сравнительно недавно. Однако вопросы по управлению социальным развитием глубоко раскрыты в работах А.Ю. Бочкарева, Н.М. Климентьевой и И.А. Василенко¹.

Вопросы функционирования социальной сферы и проблемы развития социальной инфраструктуры рассматриваются у О.В. Байдаловой, Г.И. Осадчей, С.И. Яковлевой².

Также, значительный вклад внесет в исследование доклад группы экспертов под руководством советника Президента В.В. Путина, академика РАН С.Ю. Глазьева³.

В указанных работах остаются нерешенными вопросы оценки эффективности управления социальным развитием территорий с точки

¹ См.: Байдалова О. В. Социология регионального управления: теория и практика. Волгоград, 2012; Осадчая Г. И. Социология социальной сферы. М., 2012; Яковлева С. И. Инфраструктурные параметры организации социального пространства города // Социологические исследования. 2012. № 2.

² Бочкарев А.Ю. Управление развитием социальной инфраструктуры муниципальных образований в современной России: автореф. дис. ... канд. социол. наук. М., 2013; Василенко И.А. Государственное и муниципальное управление. М., 2012; Климентьева Н.М. Финансовый потенциал и финансирование инвестиций в развитие муниципального образования : автореф. дис. ... канд. экон. наук. М., 2013.

³ Глазьев С.Ю. Момент истины: Россия и санкции Запада // Электрон.журн. 24.06.2014. URL:<http://www.kpe.ru/sobytiya-i-mneniya/ocenka-sostavlyayuschih-jizni-obshchestva/mirovozzrenie-nauka-obrazovanie/4904-moment-of-truth-russian-and-western-sanctions> (дата обращения: 24.11.2015).

зрения соответствия поставленных целей интересам и потребностям населения в современный период, что обусловило написание работы.

Проблема исследования заключается в противоречии между необходимостью создания благоприятных условий для эффективной системы управления социальным развитием Борисоглебского района Ярославской области и недостаточной теоретической и практической разработанностью направлений совершенствования этой деятельности на уровне муниципальных образований.

Объектом исследования выступает социальное развитие муниципального образования.

Предметом исследования являются методы управления социальным развитием Борисоглебского муниципального района Ярославской области.

Цель исследования состоит в разработке рекомендаций по совершенствованию управления социальным развитием Борисоглебского муниципального района Ярославской области.

Достижение поставленной цели данной работы возможно посредством реализации следующих **задач**:

1. Изучить теоретические основы управления социальным развитием муниципального образования.
2. Проанализировать практику управления социальным развитием Борисоглебского муниципального района Ярославской области.
3. Разработать проект по совершенствованию управления социальным развитием Борисоглебского муниципального района Ярославской области.

Теоретико-методологические основы исследования составили положения содержательного и системного подхода, изложенных в трудах П.В. Исаева и А.П. Жукова¹. В рамках системного подхода в полной мере можно рассмотреть сущность процесса управления социальным развитием

¹ Жуков А.П. Организационный механизм формирования систем управления муниципальными образованиями: автореф. дис. ... канд. социол. наук. М., 2013; Исаев П.В. Управление социально-экономическим развитием муниципального образования на основе программно-целевого подхода: автореф. дис. ... канд. социол. наук. М., 2013.

муниципального образования и дать основополагающие определения основных понятий.

В качестве общенаучных методов исследования применялись: теоретические: системный анализ, сравнительный анализ, обобщение; эмпирические: опрос, анализ документов.

Эмпирическая база исследования включает в себя:

- федеральные нормативно-правовые акты¹;
- региональные нормативно-правые акты²;
- нормативные акты Борисоглебского района³;
- отчетные данные о бюджете и итогах социально-экономического развития администрации Борисоглебского муниципального района Ярославской области⁴;
- результаты авторского социологического исследования «Перспективы социального развития и выявления основных проблем в управлении Борисоглебского муниципального района».
- вторичный анализ материалов ранее проведенных исследований по изучаемой проблематике, справочные и аналитические материалы.

Практическая значимость исследования обусловлена тем, что в его рамках проведена оценка комплекса мер по управлению социальным развитием муниципального образования, определены основные направления

¹ Конституция Российской Федерации от 12 декабря 1993 г. ФЗ (ред. 21.07.2014) // Справочно-правовая система «КонсультантПлюс». Информ. банк. «Версия Проф». Разд. «Законодательство».

² Об утверждении областной целевой программы Ярославской области «Устойчивое развитие сельских территорий Ярославской области на 2014 - 2020 годы» : Постановление правительства Ярославской области от 17 марта 2014 г. № 222-п (ред. от 29.12.2015) // Справочная правовая система «Консультант Плюс». Разд. «Законодательство». Информ. банк «Регион. вып. Ярославская область».

³ О муниципальной программе «Комплексного социально-экономического развития Борисоглебского муниципального района на 2016-2018 годы» : Постановление администрации Борисоглебского муниципального района Ярославской области от 3 февраля 2015г. № п-0150 // Справочная правовая система «Консультант Плюс». Разд. «Законодательство». Информ. банк «Регион. вып. Ярославская область».

⁴ Статистические данные о бюджете Борисоглебского муниципального района Ярославской области. Поселок Борисоглебский, 2015.

совершенствования управления в Борисоглебском муниципальном районе Ярославской области.

Структура выпускной квалификационной работы. Работа состоит из введения, трех разделов, заключения и списка источников и литературы.

РАЗДЕЛ I. ТЕОРЕТИЧЕСКИЕ ОСНОВЫ УПРАВЛЕНИЯ СОЦИАЛЬНЫМ РАЗВИТИЕМ МУНИЦИПАЛЬНОГО ОБРАЗОВАНИЯ

Управление социальным развитием – один из основных видов социального управления, функцией которого является обеспечение реализации потребностей развития общества и его подсистем. Содержание этого вида управления заключается в формировании критериев и показателей социального развития объекта, выделении в нем социальных проблем, разработке и применении методов их решения в достижении планируемых состояний и параметров социальных процессов и отношений.

Управление социальным развитием в государстве должно быть основано на взаимосвязи развития страны в целом, отдельных ее регионов и муниципальных образований. Особенно важна взаимосвязь задач регионального и муниципального развития. Все объекты социальной деятельности региона располагаются на территориях муниципальных образований.

В соответствии с ФЗ «Об общих принципах организации местного самоуправления в Российской Федерации», муниципальное образование определяется как территория, в пределах которой граждане реализуют свое конституционное право на местное самоуправление непосредственно и (или) через выборные органы местного самоуправления¹.

Территория муниципального образования устанавливается в соответствии с законами субъектов Российской Федерации и с учетом исторических и иных местных традиций. Учредительным актом муниципального образования является устав. Он принимается представительным органом муниципального образования или населением на местном референдуме.

¹ Об общих принципах организации местного самоуправления в Российской Федерации : федер. закон от 6 октября 2003 г. № 131-ФЗ (ред. от 15.02.2016) // Справочно-правовая система «КонсультантПлюс». Информ. банк. «Версия Проф». Разд. «Законодательство».

Основными сферами жизни муниципального образования являются: производственно-экономическая, социально-психологическая и духовно-идеологическая. Соответственно этим сферам различают четыре вида управления: управление производством; экономическое управление; социально-политическое управление; управление духовной сферой жизни территории. Управление данными сферами в муниципальном образовании осуществляют местные органы власти.

К полномочиям органов местной власти муниципального образования относятся: распоряжения муниципальным имуществом; управление муниципальными предприятиями, учреждениями и организациями; органы власти вправе устанавливать местные налоги и сборы; принимают общеобязательные нормативные правовые акты (постановления, распоряжения); органы муниципальной власти также, выступают в качестве юридического лица.

В Российской Федерации существует пять видов муниципальных образований:

- 1) городское поселение;
- 2) сельское поселение;
- 3) муниципальный район;
- 4) городской округ;
- 5) внутригородская территория города федерального значения.

С учетом того, что объектом исследования выступает социальное развитие муниципального района, целесообразно более детально охарактеризовать данный тип муниципального, который представляет собой несколько поселений, объединенных общей территорией, местное самоуправление в которых осуществляется в целях решения вопросов местного значения.

Исследование категории «управление социальным развитием» предполагает анализ его основных составляющих элементов: развитие;

социальное развитие; система управления; функции управления; механизм управления. Рассмотрим их более детально.

Так, развитие представляет собой процесс логического изменения, перехода из одного состояния в другое, более лучшее; переход от старого состояния к новому, от простого к сложному, от низшего к высшему.

Что касается общественного развития, то его можно определить, как процесс, который может носить реформистский и революционный характер.

В этом контексте реформа представлена как изменение, переустройство какой-либо стороны общественной жизни, которая не затрагивает фундаментальные основы (системы, явления, структуры). Революция же понимается как перерыв постепенности, качественный скачок в развитии. Революция отличается от реформ тем, что революция имеет быстрые и масштабные преобразования в обществе, нежели чем реформы.

А.В. Коротаев категорию «развитие» определяет как необратимое, направленное и закономерное изменение материальных и идеальных объектов, в результате чего возникает их новое качественное состояние, основанное на возникновении элементов и связей объектов; процесс, идущий на основе объективных закономерностей¹.

Социальное развитие представляет собой управляемый процесс изменений в различных сферах жизни населения. Основной его целью является достижение определенной стадии развития с минимум ущерба для природных ресурсов и высоким уровнем удовлетворения потребностей населения и интересов государства на территории муниципального образования.

Социальное развитие общества идет по восходящей, движение к совершенному уровню организации общественной жизни. Под прогрессом обычно понимается совершенствование социального устройства общества и культурной жизни человека. Оно предполагает такую направленность

¹ Коротаев А.В. Законы истории: математическое моделирование развития системы. Демография. Экономика. Культура. М., 2011. С. 45.

социального и вообще всего развития, для которой характерен переход от низших форм к высшим, от менее совершенных к более совершенным¹.

В общем и целом развитие человеческого общества идет по линии нарастания прогрессивных социальных изменений. Тут важно отметить такие показатели, как улучшение условий труда, обретение человеческой личностью большей свободы, политических и социальных прав, усложнение задач, стоящих перед современными обществами, и увеличение технических, социальных и иных возможностей их решения. Также возможны ситуации, при которых деятельность некоторых акторов государства может быть реакционной, которая ведет за собой откат назад, т.е. регресс превосходит прогресс.

В соответствии с теорией Е.В. Фрейдиной система управления представляет собой форму реализации взаимодействия отношений управления, которые отражаются прежде всего в законах и принципах управления, а также в выделенных компонентах². Также Е.В. Фрейдина различает следующие подходы к управлению:

1) управление как наука представлена в виде концепций, теорий, принципов, форм, способов, а также школ управления, которые образуют систему знаний.

2) управление как искусство – это способность эффективно применять, разработанные в рамках научного знания, теоретические основы управления на практике.

3) управление как функция представляет собой целенаправленное влияние на поведение людей, направляя их действие на достижение желаемых результатов.

4) управление как процесс – это совокупность управленческих действий, которые обеспечивают достижение поставленных целей путем преобразования ресурсов.

¹ Завельский М.Г., Бучаев Я.Г. Социально-экономическое развитие: Системный подход и информационные технологии. М., 2012. С. 82.

² Фрейдина Е.В. Исследование систем управления. М., 2011. С. 38.

5) управление как аппарат – совокупность структур и людей, обеспечивающих использование и координацию всех ресурсов социальных систем для достижения определенных целей.

Функции управления представляют деятельность, которая формирует способы влияния на связи и отношения людей в процессе жизнедеятельности общества и управления им. К основным функциям относятся целеполагание, планирование, организация, координирование, контроль и оценка.

Механизм управления социальным развитием представляет собой инструменты, с помощью которых система управления воздействует на управляемый объект. Он создается и изменяется людьми, с помощью методов социального управления, для более эффективного социального управления. В механизме должно быть четкое взаимодействие всех его подсистем, которое будет обеспечивать решение стоящих перед ним задач. В общем механизме управления социальным развитием выделяют¹:

1. Механизм экономического управления (реализация социально-экономической политики, направленной на производство необходимых материальных благ).

2. Механизм социально-культурного управления (реализация социально-культурной политики, направленной на производство духовных благ и обеспечение гармоничного социального развития).

3. Механизм организационного управления (реализация административно-государственного руководства обществом, направленного на достижение общих целей социального развития) (рис.1).

¹ Мартякова Е.В. Управление развитием социально-экономических систем. Донецк, 2011. С. 125-129.

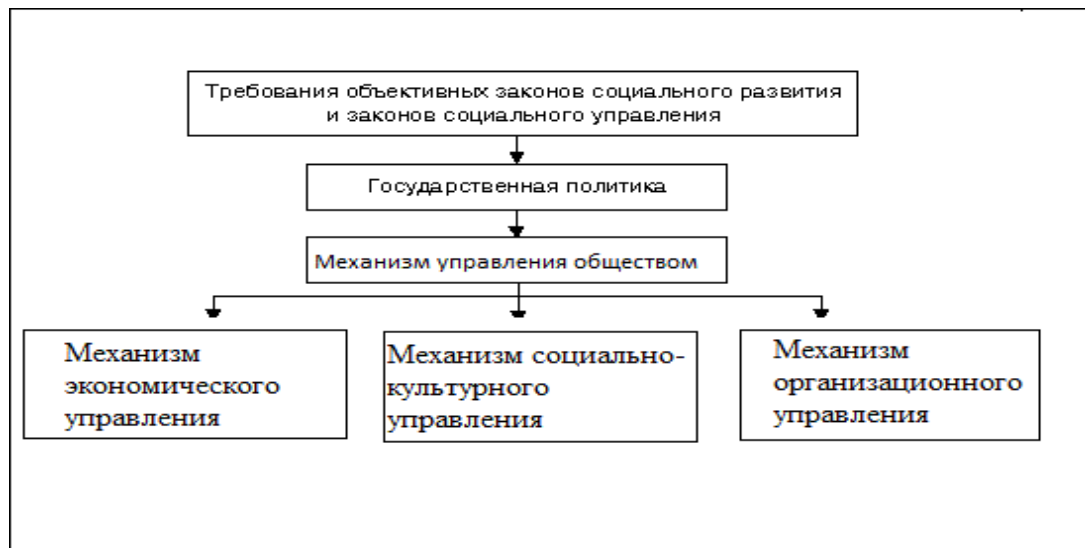


Рис. 1. Механизм управления обществом

Возможны ситуации, когда социальная система отклоняется далеко от равновесия и переходит порог устойчивости, возникает переломный момент, когда невозможно предсказать в каком направлении будет в дальнейшем развиваться система, что обозначает невозможность создания единственной модели эволюции. Поэтому существует ряд моделей, в которых процесс дезорганизации, проявляется в каждой рассматриваемой ситуации по-разному¹:

1. Реставрация. Тенденция возврата к прежнему социальному порядку. Эта тенденция существует до тех пор, пока четко не определилось направление будущего развития социальной системы.

2. Перманентная неустойчивость. Неопределенность возникает тогда, когда старые ценности не действуют, а новые еще не определились. Дезорганизация проявляется через отклонения, сбои. Эта модель является началом нового порядка организации общества.

3. Порядок любой ценой. Процессы и изменения, способны превращаться в свою противоположность.

¹ Пригожин А.И. Организации. Системы и люди. М., 2015. С. 62.

4. Социальный хаос. Глобальное нарастание экономических, политических и социокультурных проблем приводят к необратимым кризисам, которые принимают характер катастроф.

5. Полисистемная модель. В этой модели дезорганизация является фактором перехода системы на качественно лучший уровень развития, источником организации нового социального порядка.

Изучение закономерностей эволюционного развития социальных систем, поддержания равновесия и закономерностей перехода социальной системы от одного состояния к другому позволяют усовершенствовать управление социальным развитием в целом. Рассмотрим управление социальным развитием на разных уровнях:

- федеральный;
- региональный;
- местный.

Эти уровни различаются по целям, функциям и механизмами реализации. На верхнем федеральном уровне разрабатывается нормативно-правовая база, принимаются основные законы и формируется система взаимоотношений между субъектами разного уровня. Также на этом уровне формируется бюджет, который направлен на финансирование направлений социального развития. На региональном уровне решаются задачи комплексного развития территории, конкретизируются положения федеральных решений. На местном уровне в значительно большей мере уделяется внимание методам, способам и механизмам достижения целей, определенным в рамках федеральной и региональной социальной политики, учитывается специфика демографических, экологических и прочих характеристик муниципального образования.

Социальное развитие муниципальных образований как подсистема занимает особое положение в системе управления. Она формируется органами местного самоуправления на основе финансирования, осуществляемого на региональном уровне. Входя в систему

государственного регионального управления, органы местной власти, находятся в подчинении и зависимости от вышестоящего уровня управления. Но, с другой стороны, в их компетенции находится управление территориями, где организована система местного самоуправления, законодательно определяемая как самостоятельный уровень управления, независимый от государственного, к которому относятся административные районы, городские и сельские поселения и городские округа. Формально независимые органы местного самоуправления, тем не менее, находятся в подчиненном положении относительно региональных властей, так как развитие территорий осуществляется в русле общей региональной политики, а финансирование местных бюджетов в значительной мере зависит от вышестоящих региональных органов власти.

Являясь неотъемлемой частью государственной управленческой системы, управление муниципальными образованиями имеет свои особенности развития:

1) органы местного самоуправления являются подзаконной властью, которая действует в пределах и на основании законов, принимаемых федеральными региональными властями;

2) управление муниципалитетом возможно в том случае, когда определены предметы его ведения;

3) для реализации полномочий по этим предметам ведения органы управления муниципалитетом должны иметь собственные ресурсы в виде самостоятельного бюджета и муниципальной собственности;

4) зависимость от центральной (региональной) власти уменьшается, когда выборы состава органов представительной власти происходят прямым голосованием.

Эти особенности дают возможность определить черты местного самоуправления, являющегося, с одной стороны, управляемой, а с другой – управляющей подсистемой.

Механизм реализации управления социальным развитием определяется потребностями и тенденциями развития муниципального образования. Механизм имеет свою структуру, в которую включены:

- субъект управления социальным развитием (муниципальное образование в составе всех его органов);
- объект управления социальным развитием (местное население, проживающее на территории муниципального образования);
- система нормативно-правовых актов (она регулирует взаимодействие объекта и субъекта управления социальным развитием);
- методы реализации управления социальным развитием в муниципальном образовании;
- практическая деятельность (которая, будет решать задачи управления социальным развитием муниципального образования);
- контроль (осуществляется за проведением управления социальным развитием населения в целом, а также возможность внесение корректив).

Деятельность органов местного самоуправления определяется качеством жизни населения. Качество жизни населения отражает удовлетворение населения материальными и духовными благами, комфортность жизненных условий и продолжительность жизни в целом (рис. 2).



Рис. 2. Качество жизни населения

С.А. Баженовым представлена система показателей, характеризующих качество жизни населения¹. К ним он относит:

- доходы населения и благосостояние в целом;
- здоровье населения, продолжительность жизни, занятия физкультурой и спортом, заболеваемость;
- образование (дошкольное образование, общее среднее образование, среднее и высшее, специальное образование, повышение квалификации персонала и т.д.);
- обеспечение жильем, благоустройство и инфраструктура;
- духовная жизнь (морально-нравственные ценности, религия);
- качество товаров и услуг;
- социальное обеспечение, которое включает в себя пенсии, помощь инвалидам и малоимущим.

На местном уровне система управления социальным развитием включает в себя: здравоохранение, образование, духовную жизнь и культуру, экономику, жилищно-коммунальное хозяйство, социальную защиту населения (рис.3).



Рис. 3. Система управления социальным развитием

¹ Баженов С.А. Качество жизни населения: теория и практика. М., 2012. С. 44.

Здравоохранение. В системе социальных ценностей здоровье, стоит на первом месте. Поэтому одна из важнейших целей местного управления связана с повышением физического и психического качества здоровья. Эффективность управления системой здравоохранения муниципального образования определяет существенный фактор, влияющий на качество здоровья людей проживающих в районе, зависящее от качества употребляемой пищи, воды, состояния природной среды, жилищно-бытовых условий жизни населения и т.д.

Для рассмотрения состояния общественного здоровья в муниципальном образовании, существует целый ряд показателей:

- демографическая ситуация;
- заболеваемость населения;
- состояние санитарно-эпидемиологического благополучия населения;
- состояние лечебных учреждений и их деятельность.

Также для характеристики состояния общественного здоровья в муниципальном образовании используются критерии экономического характера: сколько средств из местного бюджета используется на здравоохранение; структура используемых средств на амбулаторную и стационарную помощь, также на профилактические мероприятия.

Данные показатели ставят перед системой здравоохранения муниципального образования определенные проблемы. Выступают медицинские и организационно-управленческие проблемы.

К медицинским проблемам относятся:

- смертность;
- рост инфекционных заболеваний и смертность от них;
- заболеваемость новорожденных.

Что касается организационно-управленческих, к ним относят такие проблемы как:

- определение объемов и способов финансирования бесплатной медицинской помощи;

– формирование нормативно-правовой базы здравоохранения.

Развитие социальной системы здравоохранения муниципального образования включает в себя наличие:

– лечебно-профилактических учреждений;

– фармацевтических учреждений, на территории муниципального образования;

– органы муниципального управления охраной здоровья населения.

К лечебно-профилактическим учреждениям относятся: станции скорой помощи, больницы или отделения неотложной помощи; специализированные медицинские учреждения для оказания акушерско-гинекологической помощи, к которым относятся женские консультации, родильные дома и специализированные гинекологические отделения и стационары; детские поликлиники; санаторно-профилактические учреждения.

Наличие фармацевтических учреждений на территории муниципального образования несет немало важную роль в развитии социальной системы здравоохранения. На территории обязательно должны находиться аптеки, также возможно наличие производственных аптек и вестись фармацевтические работы в медицинских учреждениях.

Образование. Одна их важнейших характеристик управления социальным развитием муниципального образования является образовательный уровень населения, который определяет конкурентоспособность и инвестиционную привлекательность муниципального образования. Повышение образовательного уровня требует длительного времени и значительных расходов местных бюджетов.

Муниципальное управление в сфере образования базируется на принципах: общедоступности образования; приоритете общечеловеческих ценностей; адаптивности системы образования к уровням и особенностям развития подготовки обучающихся; гуманистическом характере образования.

Развитие социальной системы образования включает в себя наличие на территории муниципального образования таких образовательных учреждений как:

- дошкольные учреждения (к таким учреждениям относятся детские сады и начальная школа);
- общеобразовательные учреждения (к данному типу образовательных учреждений относятся школы);
- учреждения среднего профессионального образования (к данным учреждениям относятся техникумы и колледжи);
- специальные учреждения для детей-сирот и детей, оставшихся без попечения родителей.

Духовная жизнь и культура. Цель управления развитием системы культуры состоит в воспитании подрастающего поколения образованными, духовно и физически развитыми, культурными людьми. Поэтому организационно-управленческие структуры, ответственные за развитие данной сферы, включают развитие культуры, спорта и молодежной политики в муниципальном образовании.

Развитие религиозного и духовного самосознания населения, пропаганда морально-нравственных ценностей религии, развитие литературы и искусств, книжное дело, театр и народные промыслы все эти составляющие определяют уровень духовной жизни и культуры населения.

На территории муниципального образования наличие церквей, физкультурно-оздоровительных учреждений, музеев, памятников архитектуры, театров и прочих зрелищных учреждений влияют на благоприятное развитие социальной системы духовной жизни и культуры.

Экономика. Экономическую основу местного самоуправления составляют муниципальная собственность, местные финансы, имущество, находящееся в государственной собственности и переданное в управление органам местного самоуправления, а также в соответствии с законом иная собственность, служащая удовлетворению потребностей населения

муниципального образования¹. Важным условием управления социальным развитием является наполненность местных бюджетов и сбалансированность доходов и расходов.

Жилищно-коммунальное хозяйство. Жилищно-коммунальное хозяйство муниципального образования представляет собой часть муниципального хозяйства, включающую совокупность экономических субъектов различных форм собственности, осуществляющих деятельность на территории муниципального образования с целью наиболее эффективного и полного удовлетворения потребностей населения в услугах, связанных с формированием комфортной среды обитания.

Коммунальное хозяйство подразделяется на группы объектов:

- санитарно-технические (водопроводы, канализация, предприятия по очистке);
- энергетические (электростанции, котельные, тепловые, электрические и газовые сети);
- транспортные (автобусы);
- объекты внешнего благоустройства (путепроводы, зеленые насаждения, мостовые, тротуары, водостоки, уличное освещение и др.).

К вопросам местного значения относятся:

- 1) содержание и использование муниципальных жилищного фонда нежилых помещений;
- 2) регулирование планировки и застройки территорий муниципальных образований;
- 3) создание условий для жилищного и социально-культурного строительства;
- 4) организация, содержание и развитие муниципальных энергоснабжения, газоснабжения, теплоснабжения, водоснабжения и канализации;

¹ Об общих принципах организации местного самоуправления в Российской Федерации : федер. закон от 6 октября 2003 г. № 131-ФЗ (ред. от 15.02.2016) // Справочно-правовая система «КонсультантПлюс». Информ. банк. «Версия Проф». Разд. «Законодательство».

5) благоустройство и озеленение территории муниципального образования.

Социальная защита населения. Назначение системы социальной защиты состоит в том, чтобы посредством нормативно-правовых, экономических, финансовых, социально-психологических и организационно-технических средств осуществлять поддержку и помощь нуждающимся группам населения и отдельным людям.

В первоочередном порядке в социальной защите нуждаются:

- 1) граждане пожилого возраста, особенно одинокие и одиноко проживающие (в том числе и одинокие супружеские пары);
- 2) инвалиды Великой Отечественной войны и семьи погибших военнослужащих;
- 3) инвалиды, в том числе с детства, и дети-инвалиды;
- 4) инвалиды из числа воинов-интернационалистов;
- 5) граждане, пострадавшие от последствий радиоактивных выбросов в других местах;
- 6) безработные;
- 7) вынужденные беженцы и переселенцы;
- 8) дети - круглые сироты;
- 9) дети с девиантным поведением;
- 10) семьи, в которых проживают дети-инвалиды, алкоголики и наркоманы;
- 11) малообеспеченные семьи;
- 12) многодетные семьи;
- 13) одинокие матери;
- 14) молодые, студенческие, семьи;
- 15) граждане, инфицированные ВИЧ и больные СПИДом;
- 16) лица с ограниченными возможностями.

Система социальной защиты населения муниципального образования выполняет две функции: функцию социальных выплат и функцию

социального обслуживания. К социальным выплатам относят пенсии, систему льгот для особо нуждающихся категорий населения. Что касается функция социального обслуживания, она охватывает инвалидов, престарелых, многодетных семей, беженцев и пр. Система социального обслуживания включает использование различных форм работы с данной категорией населения, таких как:

- дома-интернаты;
- территориальные центры социального обслуживания;
- центры дневного пребывания;
- социальную помощь на дому.

Социальная защита населения включает в себя: социальное страхование, социальное обеспечение, социальная помощь, благотворительность, личные сбережения граждан и частное личное страхование (рис. 4).



Рис. 4. Социальная защита населения

Уровень обеспечения жизнедеятельности экономически несостоятельных категорий населения, нуждающихся в поддержке государства, их социально-экономическое положение является индикатором степени «социальности» государства. Поэтому стратегическая цель всей отрасли социальной защиты, а в частности, органов социальной защиты населения – разработка и предоставление мер, направленных на повышение благосостояния населения, снижения бедности и неравенства по денежным

доходам населения в части развития системы государственной поддержки граждан, нуждающихся в социальной защите.

Для высокого уровня развития, социальное управление нуждается в механизме его реализации. Правильно выстроенное управление в отдельных звеньях, обеспечивает нормальное функционирование и развитие в целом. Многое зависит от эффективности деятельности местных органов власти, от их ответственности, от умения действовать своевременно, грамотно. Именно на местное самоуправление направлено решение значительной части вопросов, определяющих социальное положение граждан.

Таким образом, на основании проведенного теоретического анализа управления социальным развитием на муниципальном уровне возможно сделать некоторые выводы.

Во-первых, социальное развитие представляет собой управляемый процесс изменений в различных сферах жизни муниципального образования, направленный на достижение определенного уровня развития социальной и экономической сфер на территории муниципального образования, с наименьшим ущербом для природных ресурсов и наибольшим уровнем удовлетворения потребностей населения.

Во-вторых, управление социальным развитием муниципального образования – это воздействие различных субъектов на процессы, протекающие в муниципальном образовании, для достижения определенных целей, которыми являются улучшения качества жизни населения и повышение уровня удовлетворенности потребностей жителей в муниципальном образовании. В качестве главного субъекта управления социальным развитием является население, которое выражает свои интересы и участвует в их реализации.

В-третьих, механизм реализации управления социальным развитием определяется потребностями и тенденциями развития муниципального образования. Механизм имеет свою структуру, в которой включены: субъект управления социальным развитием; объект управления социальным

развитием; система нормативно-правовых актов (она регулирует взаимодействие объекта и субъекта управления социальным развитием); методы реализации управления социальным развитием в муниципальном образовании; практическая деятельность; контроль.

РАЗДЕЛ II. АНАЛИЗ ПРАКТИКИ УПРАВЛЕНИЯ СОЦИАЛЬНЫМ РАЗВИТИЕМ БОРИСОГЛЕБСКОГО МУНИЦИПАЛЬНОГО РАЙОНА ЯРОСЛАВСКОЙ ОБЛАСТИ

Переходя непосредственно к анализу практики управления социальным развитием Борисоглебского муниципального района Ярославской области, для начала целесообразно дать краткую справочную информацию исследуемого района.

Борисоглебский муниципальный район – муниципальное образование Ярославской области, в состав которого входят сельские поселения, объединённые общей территорией:

- Андреевское;
- Борисоглебское;
- Вошажниковское;
- Высоковское;
- Инальцинское.

В Борисоглебском районе местное самоуправление осуществляется в целях решения вопросов местного значения межпоселенческого характера населением непосредственно и (или) через выборные и иные органы местного самоуправления, которые могут осуществлять отдельные государственные полномочия, передаваемые органам местного самоуправления федеральными законами и законами Ярославской области.

Численность населения Борисоглебского муниципального района по состоянию на 1 января 2016 составила 12 298 человек. Из них в поселке Борисоглебском проживают 5 524 человек. За 2015 год на территории района родилось – 147 человек, умерло – 220 человек. За последние пять лет общее количество населения уменьшилось на 985 человек, что составляет 7%¹.

¹ Официальный сайт администрации Борисоглебского района URL: <http://borisogleb.ru/> (дата обращения: 25.11.2015).

Субъектом управления социальным развитием в муниципальном Борисоглебском районе Ярославской области выступает администрация района и ее структурные подразделения.

Администрация Борисоглебского муниципального района является исполнительно-распорядительным органом. Структура администрации представлена в приложении 1.

Управление социальным развитием Борисоглебского муниципального района возложено на следующие структурные единицы администрации:

1. Отдел культуры, спорта и туризма.
2. Отдел образования и воспитания.
3. Управление труда и социальной поддержки населения.
4. Отдел ЖКХ.
5. Отдел строительства и имущественных отношений.

Отдел культуры, спорта и туризма создает необходимые условия для работы и развития учреждений культуры, спорта расположенных на территории Борисоглебского муниципального района, также отдел контролирует работу и применяет меры по улучшения их деятельности.

Основные функции отдела:

- повышение роли физической культуры и спорта в оздоровлении населения Борисоглебского муниципального района;
- организация и проведение районных, областных, всероссийских и международных мероприятий в области культуры (программы, смотры, фестивали, выставки, праздники, концерты и т.д.), развитие новых форм организации досуга населения;
- разработка планов и организация районных спортивных мероприятий, подготовка районных команд и талантливой молодежи к участию в областных, всероссийских и международных соревнованиях и турнирах.

Отдел образования и воспитания создает целостное образовательное пространство в районе, также создает условия для подготовки обучающихся,

воспитанников к самостоятельной жизни и деятельности; для формирования гражданских, патриотических и духовно-нравственных качеств обучающихся, воспитанников. Основная задача отдела образования – планирование, организация, регулирование и контроль за деятельностью муниципальных образовательных учреждений.

Основными функциями являются:

1. Предоставление общедоступного и бесплатного дошкольного начального общего, основного общего, среднего общего образования по основным общеобразовательным программам в образовательных организациях Борисоглебского муниципального образования.

2. Организация предоставления дополнительного образования детям.

3. Создание условий для осуществления присмотра и ухода за детьми.

4. Оптимизация сети образовательных учреждений в соответствии с потребностью на образовательные услуги; изучение состояния и тенденций развития образовательного процесса на основе его анализа и диагностирования.

5. Создание условий для обеспечения охраны жизни и укрепления здоровья детей.

6. Осуществление контроля за формированием нормативно-правовой базы образовательных учреждений и за деятельностью образовательных учреждений для детей сирот, оставшихся без попечения родителей, а также образовательных учреждений, оказывающих социально-педагогическую поддержку и реабилитацию несовершеннолетним.

Управление труда и социальной поддержки населения является структурным подразделением Администрации Борисоглебского муниципального округа, обеспечивающим социальную защиту населения района через свою работу и руководство структурными подразделениями.

Управление труда и социальной поддержки населения осуществляет свою деятельность на основании Конституции РФ, Закона о местном самоуправлении, другими Законами РФ, Указами и постановлениями

Президента РФ, приказами и инструкциями вышестоящих органов социальной защиты.

Рассмотрим следующие основные функции управления:

- оказание социальной помощи и социальной поддержки населению муниципального округа, реализация в пределах своей компетенции районных и областных программ по вопросам социальной защиты населения и трудовых отношений;

- реализация на территории муниципального округа федерального законодательства о социальной защите и социальном обслуживании ветеранов, инвалидов, семей с несовершеннолетними детьми и иных категорий граждан;

- осуществление на территории муниципального округа семейной политики, профилактика детской безнадзорности, беспризорности, правонарушений среди несовершеннолетних;

- осуществление социального мониторинга на территории муниципального округа, составление социального паспорта, ведение базы данных на различные категории социально - обеспечиваемых граждан, проживающих на территории округа;

- оказание социальной помощи лицам без определенного места жительства, вынужденным переселенцам, другим категориям граждан, оказавшимся в экстремальной жизненной ситуации.

- работа с обращениями граждан, прием населения по вопросам, входящим в компетенцию отдела.

УТиСПН сотрудничает с такими организациями как Пенсионный Фонд РФ, который предоставляет все сведения по каждому пенсионеру, инвалиду, необходимые для оказания им социальной поддержки. В Управлении существует пенсионная база, со всеми пенсионерами Борисоглебского района, которую постоянно обновляют специалисты Пенсионного фонда.

В социально-экономическом развитии района в 2015 году была утверждена муниципальная программа «Комплексное социально-

экономическое развитие Борисоглебского муниципального района на 2016-2018 годы»¹. Основными задачами данной программы является:

- 1) обеспечение устойчивого экономического роста предприятий и организаций района;
- 2) формирование комфортной среды жизнедеятельности населения;
- 3) повышение уровня здоровья и безопасности населения;
- 4) повышение уровня удовлетворения социальных и духовных потребностей населения и их развитие;
- 5) повышение качества муниципального управления и муниципальных услуг.

Что касается дорожного хозяйства, в ведении Борисоглебского муниципального района Ярославской области находятся автомобильные дороги и улично-дорожная сеть протяженностью порядка 541,296 км. Дороги местного значения в Борисоглебском муниципальном районе находятся в неудовлетворительном состоянии. Не имеют автотранспортных связей с районным центром по автодорогам с твердым покрытием – 132 населенных пункта.

В 2015 году органами местного самоуправления сельских поселений произведен ремонт улично-дорожной сети протяженностью 6,179 км. Ремонт производился за счет средств областного бюджета и средств бюджетов сельских поселений. Также был построен новый пешеходный мост через реку Устье, стоимость которого составила 18 165 900 рублей.

В сфере жилищно-коммунального хозяйства были выполнены работы по ремонту пяти котельных, заменены ветхие водопроводные сети, произведен ремонт трех канализационных насосных станций, отремонтирована система теплоснабжения. На это было выделено 3 457 000 рублей. В Борисоглебском муниципальном районе действует программа

¹ О муниципальной программе «Комплексного социально-экономического развития Борисоглебского муниципального района на 2016-2018 годы»: Постановление администрации Борисоглебского муниципального района Ярославской области от 3 февраля 2015 г. № п-0150 // Справочная правовая система «Консультант Плюс». Разд. «Законодательство». Информ. банк «Регион. вып. Ярославская область».

«Обеспечение качественными коммунальными услугами населения Борисоглебского муниципального района»¹. Основными задачами данной программы являются:

– снижение издержек и повышение качества и доступности жилищно-коммунальных услуг, формирование инвестиционной привлекательности жилищно-коммунального комплекса путем развития конкуренции в сфере предоставления жилищных услуг;

– обеспечение поддержки процесса модернизации жилищно-коммунального комплекса путем предоставления бюджетных средств и государственных гарантий по привлекаемым инвестициям.

В 2015 году более 600 человек были признаны нуждающимися в социальном обслуживании для получения услуг в Муниципальном учреждении Комплексного центра социального обслуживания населения «Лада». В его состав входят такие отделения:

– отделение дневного пребывания граждан пожилого возраста и инвалидов;

– отделение срочного социального обслуживания, социально-реабилитационное отделение;

– отделение социальной помощи семье и детям;

– отделение временного проживания граждан пожилого возраста и инвалидов;

– отделение специализированного социально-медицинского обслуживания на дому граждан пожилого возраста и инвалидов;

– а также четыре отделения социального обслуживания на дому граждан пожилого возраста и инвалидов. В сфере социальной защиты населения действует программа «Социальная поддержка населения

¹ О муниципальной программе «Обеспечение качественными коммунальными услугами населения Борисоглебского муниципального района на 2014-2016 годы»: Постановление администрации Борисоглебского муниципального района Ярославской области от 30 апреля 2014 г. № п-0474 (ред. 29.12.20015) // Справочная правовая система «Консультант Плюс». Разд. «Законодательство». Информ. банк «Регион. вып. Ярославская область».

Борисоглебского муниципального района»¹. Одной из основных задач данной программы является совершенствование системы социальной поддержки населения Борисоглебского муниципального района, а также создание благоприятной социальной атмосферы в Борисоглебском муниципальном районе.

В образовательной сфере на начало 2015-2016 учебного года сеть образовательных организаций района осталась без изменений. В ее состав входят: 10 общеобразовательных учреждений, 7 дошкольных учреждений и 4 учреждения дополнительного образования.

В детских садах в связи с необходимостью обеспечения местами детей от 3 до 7 лет, было принято решение о сокращении количества групп для детей с полутора лет. По состоянию на 2015 год детские сады посещают 531 ребенок.

В районе действует программа «Развитие культуры, туризма и молодежной политики в Борисоглебском муниципальном районе»². Целями программы являются:

- сохранение и развитие созданного в районе культурного потенциала;
- создание условий для поддержки всех форм духовно-нравственного воспитания, интеллектуального, творческого развития и самореализации жителей Борисоглебского муниципального района;
- создание условий для воспитания гражданственности и патриотизма и формирования правовой культуры жителей района;
- продвижение туристических возможностей Борисоглебского района на основе использования богатого историко-культурного, природного и

¹ О муниципальной программе «Социальная поддержка населения Борисоглебского муниципального района на 2014-2016 годы» : Постановление администрации Борисоглебского муниципального района Ярославской области от 12 мая 2014 г. № п-0525 (ред. от 10.02.2015) // Справочная правовая система «Консультант Плюс». Разд. «Законодательство». Информ. банк «Регион. вып. Ярославская область».

² О муниципальной программе «Развитие культуры, туризма и молодежной политики в Борисоглебском муниципальном районе на 2015-2018 годы» : Постановление администрации Борисоглебского муниципального района Ярославской области от 23 марта 2016 г. № п-0251 // Справочная правовая система «Консультант Плюс». Разд. «Законодательство». Информ. банк «Регион. вып. Ярославская область».

интеллектуального потенциала района.

Отрасль культуры Борисоглебского муниципального района, осуществляет муниципальное учреждение культуры. На уровне района полномочия исполняют: отдел культуры, спорта и туризма администрации Борисоглебского муниципального района, муниципальное учреждение культуры и муниципальное бюджетное образовательное учреждение дополнительного образования «Детская музыкальная школа п. Борисоглебский». В данной отрасли работает 124 человек.

В районе действует 172 клубных формирований, в том числе детских самодельных коллективов, участниками которых являются 1567 человек. Количество всех массовых мероприятий в области культуры составило 1912. Количество посещений библиотек на 2015 составило 77 999, а число читателей 6 692, что на 1425 читателей больше чем за 2014 год.

– размер совокупного книжного фонда публичных библиотек составил 151 978 единиц хранения.

Художественным образованием охвачено 8% от числа детей до 18 лет, проживающих в районе. В детской музыкальной школе на текущий момент обучается 132 учащихся. Реализуются образовательные программы на базе музыкального отделения с различными классами. В истекшем году организовано 17 массовых концертных мероприятий.

В Борисоглебской районе действуют музеи К.В. Васильева и «Борисоглебский край – история и традиции», эти музеи в 2015 году посетили 751 человек. Эффективность работы музея К.В. Васильева в юбилей поэта подтверждается многочисленностью разнообразных мероприятий, организованных по всей области и собирающих поэтов и исследователей поэзии из разных регионов России. Это юбилейные встречи, выставки, чтения, игры и доклады.

В области молодежной политики района в 2015 году жителям в возрасте от 14 до 30 лет оказано 1650 услуг в сфере молодежной политики, в том числе 966 оказана социально-психологическая помощь, трудоустроено

90 подростков, оказана помощь 364 семьям. Проведено 270 мероприятий для молодежи различной направленности (патриотической, духовной, творческой). В результате этих мероприятий доля жителей Борисоглебского муниципального района, положительно оценивающих результаты реализации молодежной политики на территории район составили 95%.

Рассмотрев образование, культуру, и молодежную политику, необходимо также рассмотреть физическую культуру и спорт. Общее количество регулярно занимающихся физической культурой и спортом составило – 2 210 человек.

В Борисоглебском районе утверждена муниципальная программа «Физическая культура и спорт в Борисоглебском муниципальном районе» на 2014-2017 годы¹. Цель муниципальной программы:

- создание условий для занятий физической культурой и спортом;
- формирование потребности в занятиях физической культурой и спортом у различных категорий населения с целью укрепления здоровья;
- пропаганда здорового образа жизни, духовное и физическое совершенствование жителей района.

В 2015 году в селе Вощажниково построено спортивное сооружение (площадка для мини-футбола, волейбола и баскетбола). В поселке Красный Октябрь функционирует спортивный зал сельского дома культуры. Организованы секции гиревого спорта, футбола, волейбола и пауэрлифтинга.

Одна из приоритетных задач целевой программы «Развитие физической культуры и спорта в Борисоглебском районе» является доступность и качество занятий физической культурой и спортом людей с ограниченным состоянием здоровья. На базе спортивного зала профессионально-технического техникума организованы еженедельные

¹ О муниципальной программе «Физическая культура и спорт в Борисоглебском муниципальном районе на 2014-2017 годы» : Постановлением администрации Борисоглебского муниципального района Ярославской области от 12 мая 2014 г. № п-0531 (ред. от 25.03.2016) // Справочная правовая система «Консультант Плюс». Разд. «Законодательство». Информ. банк «Регион. вып. Ярославская область».

тренировки инвалидов. Это является актуальным, так как в районе зарегистрировано 2010 инвалидов, в том числе 35 детей и 1148 пенсионеров.

Что касается сферы здравоохранения, то в Борисоглебском муниципальном районе функционирует 1 районная больница, 19 фельдшерско-акушерских пунктов, 2 амбулатории в поселке Красный октябрь и селе Вощажниково.

Государственное бюджетное учреждение здравоохранения Ярославской области Борисоглебская центральная районная больница (ГБУЗ ЯО Борисоглебская ЦРБ), является лечебно-диагностическим и консультативным центром. Оказывает амбулаторно-поликлиническую (как плановую, так и экстренную), и круглосуточную - стационарную, помощь как жителям собственного, так и соседних районов.

Борисоглебская центральная районная больница не в полной мере оснащена современным лечебным и диагностическим медицинским оборудованием. На базе учреждения созданы выездные бригады врачей специалистов для оказания различных видов медицинской, организационно методической и консультативной помощи.

Фельдшерско-акушерский пункт является первичным звеном в здравоохранении и должен играть первостепенную роль в районе. В фельдшерско-акушерских пунктах в основном работают люди предпенсионного возраста. Отсюда следует недостаточная обеспеченность врачами и плохая укомплектованность медицинскими кадрами, что влечет за собой низкую доступность медицинской помощи жителям района.

В Ярославской области действует бессистемное сокращение медицинских учреждений. В 2013 году были закрыты семь сельских роддомов, в них входил и роддом Борисоглебского муниципального района.

Согласно приказу Департамента здравоохранения Ярославской области с января 2013 года в больницах региона в целях экономии бюджетных средств были сокращены 26 акушерских койко-мест. Под сокращение попали и места в Борисоглебской районе. Это было предпринято в связи с

нерентабельностью акушерских коек в центральных районных больницах региона.

Контролирующую функцию Борисоглебской ЦРБ осуществляют Департамент здравоохранения и фармации Ярославской области, территориальный орган Росздравнадзора по Ярославской области и Территориальный фонд обязательного медицинского страхования Ярославской области.

Также Борисоглебский муниципальный район участвует в выполнении областной программы по развитию сельских территорий, а также в возможности получения собственного жилья. По данной программе «Устойчивое развитие сельских территорий ярославской области» на 2014 - 2020 годы¹, значительная часть населения, которое является молодыми семьями и молодыми специалистами, Борисоглебского муниципального района, активно пользуется социальными выплатами на строительство или приобретения жилья, за счет средств областного бюджета и субсидий.

Существенным условием договора об обеспечении жильем молодой семьи или молодого специалиста является – обязательство члена молодой семьи (молодого специалиста) работать у работодателя по трудовому договору или осуществлять индивидуальную предпринимательскую деятельность в муниципальном образовании области не менее 5 лет.

Данная возможность молодым семьям и молодым специалистам, повышает качество жизни и уровень занятости сельского населения. Также достигается решение задач притока молодых специалистов в сельскую местность и закрепления их в аграрном секторе экономики. Так как сельскохозяйственное производство является важным направлением социально-экономического развития Борисоглебского района.

¹ О областной целевой программе «Устойчивое развитие сельских территорий Ярославской области на 2014 - 2020 годы» : Постановлением Правительства Ярославской области от 17 марта 2014 г. № 222-п (ред. от 29.12.2015) // Справочная правовая система «Консультант Плюс». Разд. «Законодательство». Информ. банк «Регион. вып. Ярославская область».

С целью диагностики состояния социальной сферы Борисоглебского района нами было проведено социологическое исследование «Перспективы социального развития и выявления основных проблем в управлении Борисоглебского муниципального района.» (приложение 2).

Автором был проведен анкетный опрос населения Борисоглебского района. С целью учета мнения населения по перспективам социального развития и выявления основных проблем в управлении Борисоглебского муниципального района Ярославской области. Было опрошено 56 человек. В опросе участвовали сотрудники муниципального управления, врачи, работники здравоохранения, учителя, воспитатели, служащие на предприятии, рабочие, пенсионеры и учащиеся.

Выявление проблемной отрасли социальной сферы в Борисоглебском муниципальном районе, распределение ответов респондентов по данному вопросу представлено на рисунке 5.

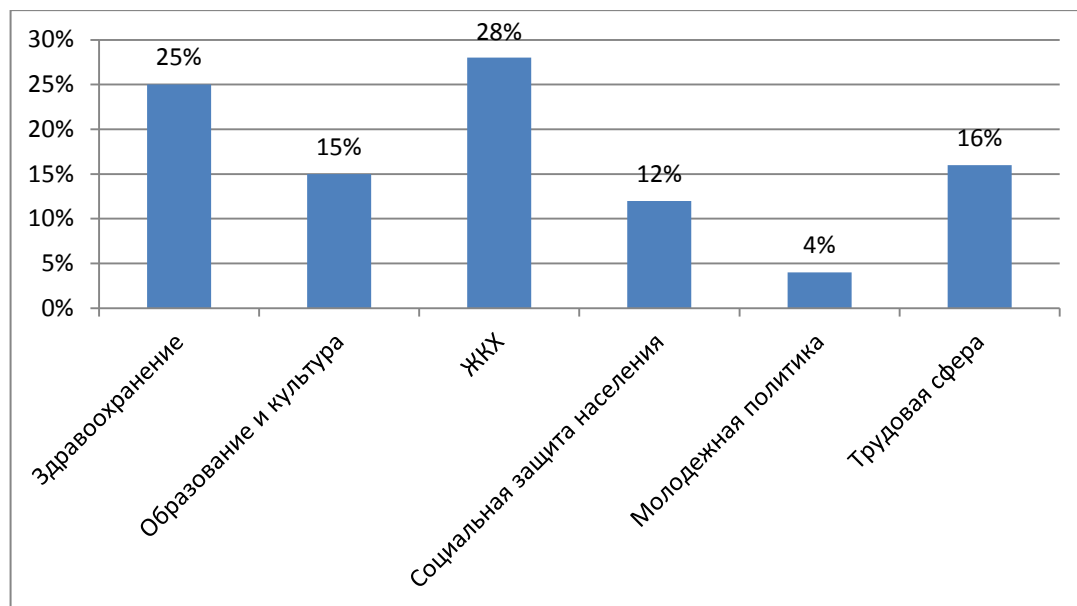


Рис. 5. Распределение ответов респондентов на вопрос: «Какая отрасль социальной сферы развивается наиболее проблемно в Борисоглебском муниципальном районе?»

Исходя из ответов на вопрос «Какая отрасль социальной сферы развивается наиболее проблемно в Борисоглебском муниципальном районе?», мы можем проследить, что наиболее проблемно развивается сфера жилищно-коммунального хозяйства (так считают 16 опрошенных) и сфера здравоохранения (14 опрошенных). Также 9 человек выделили отрасль

трудовой сферы и 8 человек – «образование и культура».

Также хотелось бы, выделить какие проблемы перспективного социального развития имеются в Борисоглебском муниципальном районе. Основным барьер, в решении проблем перспективного социального развития, является недостаток финансового обеспечения. Это подтвердил ответ на вопрос: «В чем заключается главная проблема перспективного развития Борисоглебского муниципального района Ярославской области?», на который ответили 55% респондентов (рисунок 6).

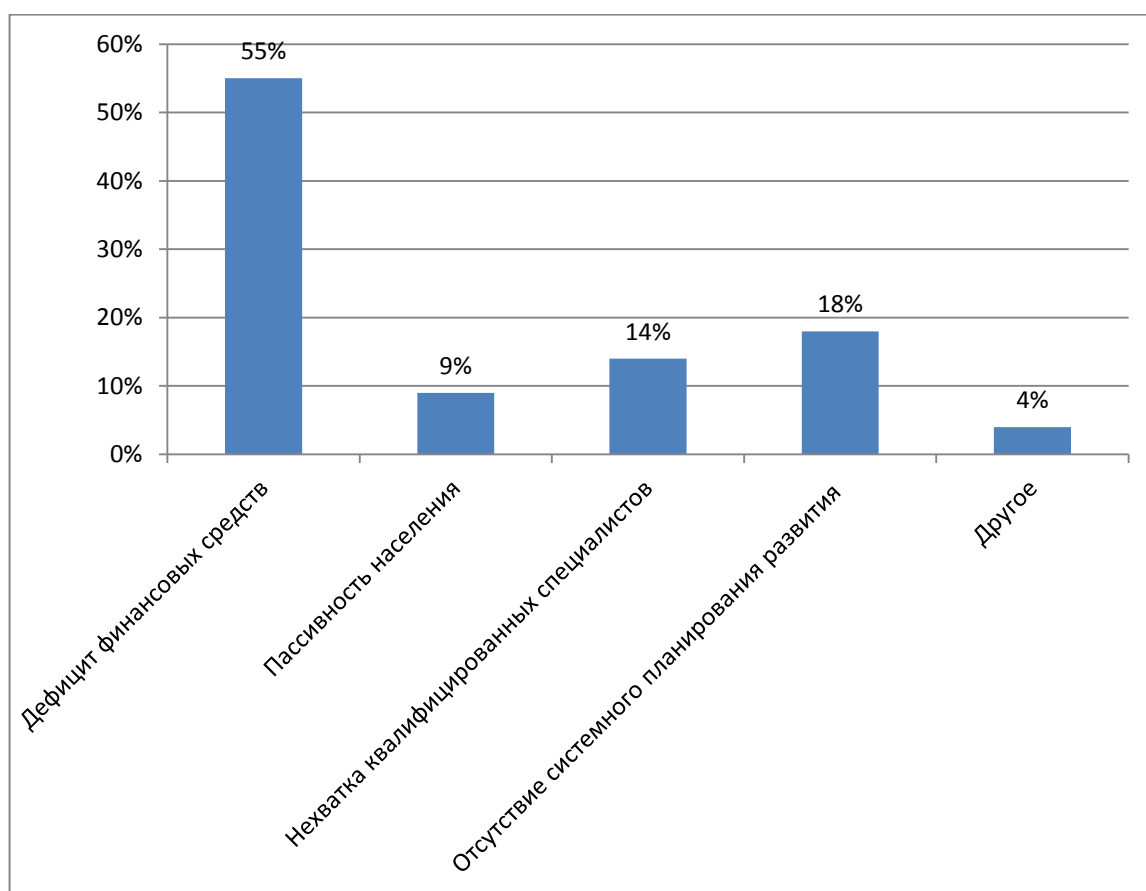


Рис. 6. Распределение ответов респондентов на вопрос: «В чем заключается главная проблема перспективного развития Борисоглебского муниципального района Ярославской области?»

Также необходимо обратить внимание на то, что 2 человека (4%) выбрали графу «Другое», и внесли свое видение проблем перспективного социального развития Борисоглебского муниципального района. Которыми стали: санкции и неусовершенствованный ФЗ "О контрактной системе в

сфере закупок товаров, работ, услуг для обеспечения государственных и муниципальных нужд", объясняя это потерей времени в торгах¹.

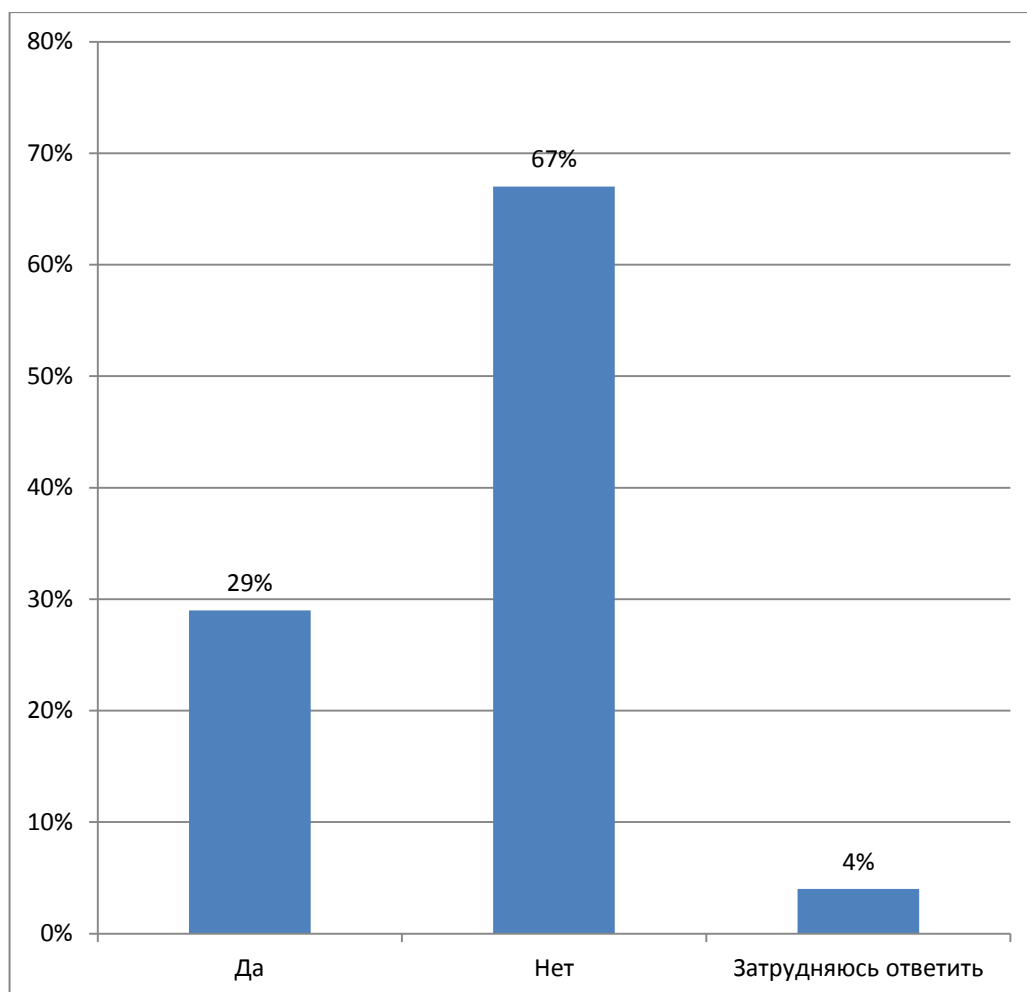


Рис. 7. Распределение ответов респондентов на вопрос: «Можно ли, по Вашему мнению, утверждать, что сегодня осуществляется эффективная социальная политика в Борисоглебском районе?»

На вопрос: «Можно ли утверждать, что сегодня осуществляется эффективная социальная политика в Борисоглебском районе?» - распределились ответы в следующем порядке: «да» - 29%, «нет» - 67%, «затрудняюсь ответить» - 4%. Такое распределение говорит о том, что работа по управлению социальным развитием, проводимая администрацией, в настоящее время не неэффективна, имеет трудности и требует мероприятий по совершенствованию.

За 2015 год социальное положение – ухудшилось. Это подтверждают

¹ О контрактной системе в сфере закупок товаров, работ, услуг: федер. закон от 5 апреля 2013 г. № 44-ФЗ (ред. от 02.06.2016) // Справочно-правовая система «КонсультантПлюс». Информ. банк. «Версия Проф». Разд. «Законодательство».

ответы на вопрос «Как, по Вашему мнению, изменилось социальное положение в вашем районе за прошедший 2015 год?». 59% опрошенных ответили – «ухудшилось», 12% – «значительно ухудшилось» и только 29% считают, что социальное положение никак не изменилось (рис.8).

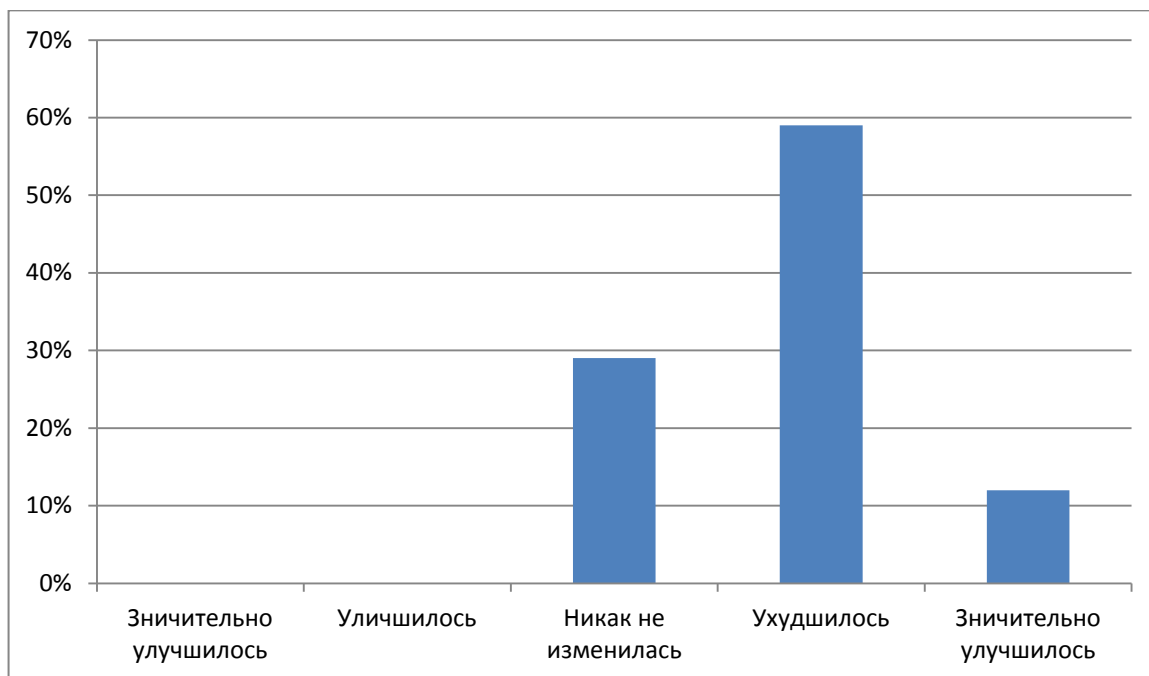


Рис. 8. Распределение ответов респондентов на вопрос: «Как, по Вашему мнению, изменилось социальное положение в вашем районе за прошедший 2015 год?»

Исходя, из анализа предоставленной информации о деятельности администрации Борисоглебского муниципального района и социологического исследования допустимо выделить две основные проблемные отрасли социальной сферы: жилищно-коммунальное хозяйство и здравоохранение.

В сфере жилищно-коммунального хозяйства требуется огромное количество работ по ремонту котельных и ремонту канализационных насосных станций, также в районе имеется проблема с качеством воды и нехваткой транспорта. Складывается проблемная ситуация с обеспечением населения жильем. В Борисоглебском районе около 1000 семей остро нуждаются в приобретении жилья, около 200 ветхих домов, а многие из них аварийные.

Сфера здравоохранения в настоящее время, характеризуется следующими негативными тенденциями:

- развитие информационных ресурсов системы здравоохранения района;
- высокий уровень смертности;
- недостаточная обеспеченность врачами и средним медицинским персоналом;
- дефицит финансовых ресурсов;
- нехватка лечебно-профилактических учреждений, предназначенных для оказания стационарной и амбулаторной помощи женщинам во время беременности, родов и при гинекологических заболеваниях, а также медицинской помощи новорожденным.

Таким образом, анализ практики управления социальным развитием Борисоглебского муниципального района Ярославской области позволяет сформулировать некоторые выводы:

Во-первых, субъектом управления социальным развитием в муниципальном Борисоглебском районе Ярославской области выступает администрация района и ее структурные подразделения: отдел культуры, спорта и туризма; отдел образования и воспитания; управление труда и социальной поддержки населения; отдел ЖКХ; отдел строительства и имущественных отношений.

Во-вторых, анализ показателей социального развития Борисоглебского района за 2015 год показал, что социальная сфера муниципального образования развивается, не совсем успешно, несмотря на то, что на территории действует большое количество программ для улучшения качества жизни населения. Выявлено большое число проблем в сферах жилищно-коммунального хозяйства и здравоохранении.

В-третьих, основным барьером в решении проблем социального развития Борисоглебского муниципального района Ярославской области является недостаток финансового обеспечения. Это также влечет за собой

недостатки в работе администрации по управлению социальным развитием, которая в настоящий момент является не эффективной. К основным проблемным социальным сферам Борисоглебского муниципального района можно отнести: жилищно-коммунальное хозяйство и здравоохранение.

РАЗДЕЛ III. НАПРАВЛЕНИЯ СОВЕРШЕНСТВОВАНИЯ УПРАВЛЕНИЯ СОЦИАЛЬНЫМ РАЗВИТИЕМ БОРИСОГЛЕБСКОГО МУНИЦИПАЛЬНОГО РАЙОНА ЯРОСЛАВСКОЙ ОБЛАСТИ

На основании проведенного во втором разделе исследования эмпирического анализа, а также выявленных проблем в процессе осуществления административной деятельности в Борисоглебском муниципальном районе, мы определили, что наиболее проблемной социальной сферой остается здравоохранение, о способах совершенствования которой будет посвящена данная часть исследования.

Главная задача системы здравоохранения – это организация доступной и качественной медицинской помощи населению, а одним из важнейших направлений деятельности является стратегия демографического развития, направленная на сокращение естественной убыли населения: повышение рождаемости, снижение смертности, в том числе младенческой.

Действующая на сегодняшний день система оказания медицинской помощи на территории Борисоглебского муниципального района требует дальнейшего комплексного развития и усовершенствования с учетом новых технологий медицины, роста численности населения и изменений демографической ситуации. Наиболее перспективными задачами развития здравоохранения на уровне муниципального образования является сохранение и развитие доступной, достаточной, качественной медицинской помощи населению в муниципальных учреждениях здравоохранения.

В области управления здравоохранением Борисоглебского района имеются следующие проблемы:

1. Отсутствие информационной системы в здравоохранении района.
2. Нехватка оперативного получения достоверных первичных данных об объемах и качестве медицинской помощи, оказываемой медицинскими организациями.
3. Неудовлетворенность населения качеством оказываемых услуг.

Исходя из указанных проблем в здравоохранении Борисоглебского муниципального района, нами был предложен проект «Внедрение современных информационных систем в здравоохранение Борисоглебского района» (паспорт проекта представлен в приложении 4).

Обоснование проектных мероприятий.

Внедрение современных медицинских информационных технологий оказывает существенное влияние на повышение качества и доступности медицинских услуг населению в сочетании с ростом эффективности планирования и управления ресурсами системы здравоохранения Борисоглебского района на основе сбора и анализа показателей качества медицинской помощи.

Основной целью мероприятий по информатизации системы здравоохранения является обеспечение эффективной информационной поддержки системы здравоохранения, в рамках управления медицинской помощью и повышения ее доступности.

Совершенствование системы здравоохранения должно начинаться с информатизации, так как совершенствовать можно только те функции и работы, которые детально изучены, подробно и полно описаны, в которых точно известно, что, в каком порядке и как надо делать в каждом конкретном случае.

Реализация предлагаемого проекта позволит повысить эффективность лечебно-диагностического процесса и вывести на современный уровень систему оказания медицинской помощи в Борисоглебском районе.

Цель проекта.

Основной целью реализации проекта является обеспечение эффективной информационной поддержки системы здравоохранения для обеспечения доступности медицинской помощи населению Борисоглебского района.

Задачи проекта:

1. Обеспечение реализации мероприятий по персонифицированному учету оказания медицинских услуг, хранения и поиска информации в центральной районной больнице и амбулаториях Борисоглебского района.

2. Обеспечение информационного обмена между центральной районной больницей и амбулаториями.

3. Организация разработки и внедрение системы автоматизации записей клиентов на прием.

4. Создание условий для получения врачебных консультаций лицами, не имеющими возможности посещения медицинских организаций.

Целевая группа участников проекта:

- администрация Борисоглебского района;
- Борисоглебская центральная районная больница;
- амбулатории Борисоглебского района;
- медицинский персонал;
- население Борисоглебского района.

Сроки реализации проекта: август 2016 – октябрь 2019 год.

Предлагаемый проект можно отнести к среднесрочным проектам. Срок его реализации – 3 года.

Реализация проекта предполагает последовательное выполнение трех этапов.

I этап (подготовительный: 2016 – 2017 г.). Основная задача этого этапа – предварительное обоснование внедрения проекта и создание условий для его реализации. Первый этап включает в себя:

- подбор специалистов в области информационных технологий;
- закупка необходимого технического оборудования.

II этап (основной: 2017 – 2018 г.). На этом этапе организуется деятельность по реализации целей и задач проекта. Проводятся запланированные мероприятия:

- создание единого центра обработки данных;
- создание единой локальной компьютерной сети;

- создание электронной регистратуры,
- обеспечение защиты персональных данных во всех медицинских учреждениях;
- модернизация сайта ЦРБ;
- создание IT отдела;
- установка слаботочной кабельной системы;
- установка необходимых программных модулей медицинской информации;
- создание регистра медработников и реестра медикаментов.

III этап (заключительный: 2018 – 2019 г.). В ходе реализации данного этапа предполагается:

- обобщение опыта работы по разработке и внедрению проекта;
- определение перспектив дальнейшего развития проекта;
- проектирование дальнейших путей и способов развития здравоохранения.

Состав мероприятий.

Реализация запланированных мероприятий проекта направлены на внедрение современных информационных систем и инновационной деятельности в здравоохранении позволит вывести на современный, качественно новый уровень систему оказания медицинской помощи в Борисоглебском районе.

1. Обеспечение реализации мероприятий по персонифицированному учету оказания медицинских услуг, хранения и поиска информации в центральной районной больницы и амбулаториях Борисоглебского района.

Для хранения информации и ведения учета медицинской помощи, необходимо создание единого центра обработки данных. Который будет содержать всеобъемлющие сведения, интегрированные электронные медицинские карты и кадровые регистры.

Создание единого центра повысит эффективность лечебно-диагностического процесса, содержащего сведения о пациентах,

нормативные параметры различных методик обследования и лечения, электронные справочники, средства обработки информации, а так же обеспечивающего возможность формировать и обрабатывать электронные документы, касающиеся лечебных технологий.

Реализация мероприятий предполагает:

1) приобретение персональных компьютеров, принтеров и многофункциональных устройств;

2) приобретение лицензии на системное программное обеспечение для серверов с учетом требований программного обеспечения медицинской информационной системы;

3) создание ИТ отдела для обеспечения работоспособности информационных систем, задачами которого будет являться: делопроизводство, ведение бюджета ИТ, учет ИТ активов. Состав ИТ отдела должен включать в себя:

– специалист по сетевому отделу;

– системный аналитик;

– программист;

– системный администратор;

– специалист по поддержке пользователей;

– руководитель отдела информационных технологий.

4) обеспечение защиты персональных данных:

– установка, настройка и ввод в эксплуатацию средств защиты информации в соответствии с разработанным техническим заданием;

– оценка соответствия требованиям безопасности построенной информационной системы по требованиям ФСТЭК, ФСБ России и РОСКОНАДЗОРа;

5) создание регистра медработников и реестр медикаментов;

6) обучение медперсонала работе с новыми информационными технологиями.

2. Обеспечение информационного обмена между центральной районной больницей и амбулаториями.

Для обеспечения информационного обмена необходимо расширение локальной компьютерной сети, обеспечив электронный обмен медицинской информацией, документами между центральной районной больницы и амбулаториями Борисоглебского района, проведение медицинских телеконсультаций, селекторных совещаний. Система аудио-видео коммуникаций будет также использована в процессе обучения медицинских работников и в службе поддержки пользователей. Для этого необходимо:

- установить в амбулаториях района слаботочные кабельные сети;
- приобретение устройств, предназначенных для соединения компьютеров.

3. Организация разработки и внедрение системы автоматизации записей клиентов на прием.

Внедрение автоматизации записей клиентов на прием должно быть направлено на создание электронной регистратуры, для удобства пациентов использовать единую запись к врачу, направления пациентов на обследования, плановое оказание медицинской помощи, через международную сеть интернет при помощи сервиса «Электронная регистратура».

Это приведет к ликвидации очередей и повышение доступности медицинской помощи, проявления открытости учреждения здравоохранения населению, снижения социальной напряженности, сокращения очереди в регистратуру больницы за счет децентрализации записи, уменьшения времени обслуживания пациента в регистратуре и повышения эффективности ее работы.

Электронная регистратура позволит:

- автоматизировать процесс составления расписания приема врачей в медицинских учреждениях;

- осуществить возможность записи, как пациентов, относящихся к группе прикрепленного контингента больниц, так и разовых пациентов;
- оптимизировать процесс формирования амбулаторных карт в кабинеты к началу приема.

Влияние «Электронной регистратуры» на социальную сферу района и социального самочувствия граждан будет отражено в повышении удовлетворенности качеством оказываемых услуг и улучшении условий труда.

4. Создание условий для получения врачебных консультаций лицами, не имеющими возможности посещения медицинских организаций.

Для создания таких условий необходимо:

- модернизировать сайт ЦРБ
- создание формы обратной связи и онлайн консультацию на сайте.

Одним из наиболее существенных достоинств онлайн консультаций является оперативность. Это избавляет многих пациентов, которые не имеют возможности в посещении медицинских организаций от записи на прием к врачу, ожидания в очередях, да и к тому же задать вопрос и прочесть ответ можно в любое удобное время. Особое значение приобретает онлайн консультация, когда пациент обращается к врачу повторно, после первичного очного приема, с целью уточнения отдельных моментов. В таких случаях онлайн консультация незаменима и эффективна для пациента, и необременительна для врача.

Планируемые результаты проекта:

Внедрение информационных систем имеет положительный эффект для всех участников системы здравоохранения.

Преимущества для пациента:

- продуктивность лечения: Врач имеет больше времени на работу с пациентами за счет сокращения "бумажной работы";
- оперативность получения диагностических данных повышает скорость назначения и эффективность соответствующего лечения;

- аккумуляция данных о пациенте за любое количество лет с возможностью просмотра его предыдущих историй болезни;
- снижение риска потери информации о пациенте;
- отсутствие очередей у процедурных и диагностических кабинетов;
- быстрое получение результатов обследований и выписного эпикриза в печатном или электронном виде.

Преимущества для лечащего врача:

- возможность просмотра предыдущих историй болезни пациента;
- доступность любой информации из истории болезни в режиме реального времени
- снижение избыточности затрат ручного труда на переписывание одних и тех же данных;
- облегчение поиска справочных данных и работы со справочной литературой; автоматическая кодировка диагнозов по шифрам;
- использование шаблонов (часто используемых фраз) при заполнении истории болезни.

Оценка эффективности проекта.

При оценке результата автоматизации лечебно-профилактических учреждений Борисоглебского района можно выделить три основные составляющие эффективности – клиническую, организационную и экономическую.

Клиническая эффективность – в качестве критериев клинической эффективности можно выделить такие показатели, как уменьшение количества врачебных ошибок при назначении препаратов и направлении на обследование, повышение точности, оперативности и информативности диагностических исследований, уменьшение числа обострений хронических заболеваний за определённый период времени, общее снижение заболеваемости, повышение степени соответствия лечения установленным стандартам.

Экономическая эффективность.

Расходы лечебно-профилактических учреждений Борисоглебского района при эксплуатации информационной системы уменьшатся:

- за счёт роста производительности труда врачей-диагностов при использовании формализованных бланков;
- за счет возможности руководства ЛПУ контролировать работу учреждения в реальном времени;
- внедрение персонифицированного учета медикаментов, когда в больничной аптеке, в отделениях стационара, на всех стадиях лечебного процесса появляется возможность контролировать, какой препарат кто поставил, по какой цене, какому пациенту, в каком количестве и каким врачом он назначен, какая сестра выдала, позволяет практически исключить нецелевое использование медицинских препаратов и добиться экономии средств.

Организационную эффективность можно проследить в следующих критериях:

- удовлетворенность населения медицинской помощью составит не менее 50%;
- количество пациентов, у которых ведутся электронные медицинские карты составит 8250 человек, количество (человек на 1 тыс. населения) и доля (%) от общей численности населения составит 687 человек на 1000 человек (68,7%);
- количество муниципальных учреждений здравоохранения, использующих электронный документооборот при обмене медицинской информацией должно составить 4 учреждения (100%) к общему количеству учреждений;
- количество муниципальных учреждений здравоохранения, осуществляющих автоматизированную запись на прием к врачу с использованием сети Интернет составит 1 ЦРБ (25%);
- доля муниципальных учреждений здравоохранения, охваченных системой онлайн консультаций: 4 (ЦРБ, амбулатории 2, аптека) (100%).

Показателем организационной эффективности системы, можно считать также уменьшение затрат рабочего времени медицинского персонала при подготовке отчётной документации. Оформление большого количества различных документов и подготовка отчётов становятся узким местом в работе центральной районной больницы, что не может не отразиться на качестве лечения.

При оценке достигнутых результатов также важнейшим становится мнение жителей, так как все действия по управлению социальным развитием района имеют конечную цель, которой является улучшение условий их жизни и увеличения возможностей для доступной медицинской помощи.

Ресурсное обеспечение проекта.

Материально-технические ресурсы:

1. Приобретение компьютерной техники.
2. Наличие помещений.

Кадровые ресурсы:

1. Привлечение специалистов для создания информационной системы.
2. Переподготовка и повышение квалификации медицинского персонала, для работы с новой информационной системой.

Научно-методические ресурсы:

1. Организация круглых столов.
2. Заседания рабочих групп по обмену опытом в разработке информационных систем.
3. Использование системы видеоконференцсвязи по проблеме.

Социально-психологические ресурсы: создание психологического, позитивного климата.

Финансовые ресурсы:

Финансирование мероприятий проекта предусматривается за счет средств местного бюджета, областного бюджета и прочих источников финансирования.

Распределение финансовых ресурсов для реализации проекта выглядит следующим образом (приложение 3):

- общий объем финансового обеспечения проекта в 2016 – 2019 годах составит 9909 тыс.рублей;
- местный бюджет – 5424 тыс.рублей;
- областной бюджет – 3160 тыс.рублей;
- прочие источники финансирования – 1325 тыс.рублей;
- оплата труда – 1440 (за год);
- закупка компьютерного оборудования – 3250 тыс.рублей;
- ввод в эксплуатацию – 120 тыс.рублей;
- закупка программного обеспечения – 360 тыс.рублей;
- защита персональных данных – 1344 тыс.рублей;
- установка слаботочных кабельных сетей – 2575 тыс.рублей;
- создание сервера – 820 тыс.рублей.

Информационные:

1. Электронная медицинская карта пациента.
2. Локальная компьютерная сеть.
3. Интернет-ресурс.

Оценка рисков внедрения проекта.

К числу основных рисков проекта можно отнести:

1. Финансовые риски, обусловленные возможным сокращением или прекращением бюджетного финансирования отдельных мероприятий проекта.

Способы ограничения финансовых рисков осуществляется по следующим направлениям:

- привлечение внебюджетных источников финансирования;
- постановка на учет новых налогоплательщиков в налоговых органах;
- ежегодное уточнение финансовых средств, предусмотренных на реализацию мероприятий.

2. Риски, связанные с тем, что выбранный проект не соответствует ожиданиям или не окажется подходящим для получения нужных результатов.

Действия по предотвращению данной группы рисков включают в себя:

- тщательный анализ и выбор наиболее соответствующих мероприятий с применением лучших практик;
- поэтапная реализация проекта.

3. Риски, связанные с неэффективным управлением реализацией проекта, что может повлечь за собой нарушение планируемых сроков реализации проекта, невыполнение его цели и задач, снижение эффективности использования ресурсов и качества выполнения мероприятий проекта.

Основными условиями снижения данных рисков являются:

- проведение систематического мониторинга и аудита результативности реализации проекта;
- своевременная корректировка мероприятий проекта.

Таким образом, работа над проектом позволяет сделать следующие выводы:

Во-первых, совершенствование системы здравоохранения – одно из ключевых условий успешной реализации социального развития Борисоглебского муниципального района. Главная задача проекта «Внедрение современных информационных систем в здравоохранение Борисоглебского района» это – обеспечение эффективной информационной поддержки системы здравоохранения, для обеспечения доступности медицинской помощи населению Борисоглебского района.

Во-вторых, основными задачами нашего проекта выступают: обеспечение реализации мероприятий по персонализированному учету оказания медицинских услуг, хранения и поиска информации в центральной районной больницы и амбулаториях Борисоглебского района; обеспечение информационного обмена между центральной районной больницы и

амбулаториями; организация разработки и внедрение системы автоматизации записей клиентов на прием; создание условий для получения врачебных консультаций лицами, не имеющими возможности посещения медицинских организаций.

В-третьих, в ходе реализации проекта участникам проекта предстоит провести мероприятия, которые были намечены в соответствии с разработанным планом. Данные мероприятия позволят вывести на современный, качественно новый уровень систему оказания медицинской помощи в Борисоглебском районе.

ЗАКЛЮЧЕНИЕ

В настоящее время социальное развитие муниципальных образований является важнейшим элементом развития страны в целом. Именно на органы местного самоуправления возлагается задача служить фактором стабилизации, обеспечить социальную защиту и увеличение удовлетворения потребностей населения в материальных и духовных благах.

Для решения серьезных социальных проблем возникает потребность в анализе всех сторон функционирования социальной сферы муниципальных образований, а также в постоянном сравнении достигнутого уровня с планируемыми результатами социального развития. Это необходимо, поскольку социальное развитие муниципального образования представляет собой важнейшую жизненную среду, которая определяет качество жизни и условия жизнедеятельности людей. Анализ состояния социального развития, проблемы в этой сфере, а также направления совершенствования и их реализация являются ключевыми задачами деятельности органов местного самоуправления.

Ускорение социального развития муниципального образования зависит от дальнейшего совершенствования всей системы управления, перестройки форм, способов и механизмов достижения целей. А также необходимо учитывать специфику демографических, экологических и прочих характеристик муниципального образования. Правильно выстроенное управление в отдельных звеньях социальной сферы, обеспечивает нормальное функционирование и развитие в целом.

Основной целью социального развития муниципального района является улучшение качества жизни его населения. Исходя из этой цели, приоритетами социального развития в современных условиях выступают:

- доходы населения и благосостояние в целом;
- здоровье населения, продолжительность жизни, занятие физкультурой и спортом, заболеваемость;

- образование (дошкольное образование, общее среднее образование, среднее и высшее, специальное образование, повышение квалификации персонала и т.д.);
- обеспечение жильем, благоустройство и инфраструктура;
- духовная жизнь (морально-нравственные ценности, религия);
- качество товаров и услуг;
- социальное обеспечение, которое включает в себя пенсии, помощь инвалидам и малоимущим.

Рассматриваемое нами муниципальное образование – Борисоглебский муниципальный район – имеет общие для большинства районов России социальные проблемы, многие из которых обусловлены, главным образом, численностью жителей, проблемой обеспеченности жильем, малое количество высокооплачиваемых рабочих мест, отток молодежи в города.

Анализ деятельности органов местного самоуправления в сфере социального развития показал, что за 2015 год социальное положение в Борисоглебском муниципальном районе – ухудшилось. Это также можно подтвердить социологическим опросом «Перспективы социального развития и выявления основных проблем в управлении Борисоглебского муниципального района». На основании этого можно выделить наиболее проблемные отрасли социального развития в районе, которыми выступают по большей части здравоохранение и жилищно-коммунальное хозяйство. Также мы можем проследить, насколько население оценивает эффективность проводимой социальной политике в Борисоглебском муниципальном районе.

Распределение ответов на данный вопрос говорит о том, что работа по управлению социальным развитием, проводимая администрацией, в настоящее время не неэффективна, имеет трудности и требует мероприятий по совершенствованию.

Основным барьером, в решении проблем перспективного социального развития, является недостаток финансового обеспечения. Управление социальным развитием требует активного вовлечения и эффективного

использования всех возможных источников инвестиций, что позволит скорее создать достойные условия для населения.

Исходя из общего анализа практики управления социальным развитием Борисоглебского муниципального района ярославской области, одним из стратегических направлений работы по внедрению проекта должно быть совершенствование системы здравоохранения района. Так как именно перед здравоохранением района стоит ряд серьезных проблем: высокий уровень смертности; недостаточная обеспеченность врачами и средним медицинским персоналом; дефицит финансовых ресурсов; нехватка лечебно-профилактических учреждений, предназначенных для оказания стационарной и амбулаторной помощи женщинам во время беременности, родов и при гинекологических заболеваниях, а также медицинской помощи новорожденным.

Проект по информатизации системы здравоохранения будет направлен на обеспечение эффективной информационной поддержки системы здравоохранения, граждан в рамках процессов управления медицинской помощью и ее непосредственного оказания.

Работа над проектом позволяет сформулировать ряд конкретных практических рекомендаций а адрес органов местного самоуправления и бюджетных учреждений здравоохранения Борисоглебского района Ярославской области:

1. Создание единого центра обработки данных содержащего всеобъемлющие сведения о ведении учета медицинской помощи. В нем будет система ведения учета медицинской помощи, интегрированная электронная медицинская карта, кадровые регистры.

Создание единого центра приведет к уменьшению количества врачебных ошибок при назначении препаратов и направлении на обследование и повысит эффективность лечебно-диагностического процесса, содержащего всеобъемлющие сведения о пациентах.

2. Создание «Электронной регистратуры», для удобства пациентов использовать единую запись к врачу, направления пациентов на обследования, плановое оказание медицинской помощи, через интернет. Электронная регистратура уменьшит очереди и приведет к повышению доступности медицинской помощи, проявления открытости учреждения здравоохранения населению, снижения социальной напряженности, сокращения очереди в регистратуру больницы за счет децентрализации записи, уменьшения времени обслуживания пациента в регистратуре и повышения эффективности ее работы.

3. Расширение локальной компьютерной сети обеспечит электронный обмен медицинской информацией, документами между центральной районной больницей и амбулаториями Борисоглебского района, что приведет к уменьшению затрат рабочего времени медицинского персонала при подготовке отчетной документации.

4. Создание условий для получения врачебных консультаций лицами, не имеющими возможности посещения медицинских организаций.

Проект «Внедрение современных информационных систем в здравоохранение Борисоглебского района» является перспективным, поможет решить возникающие вопросы по обеспечению доступности медицинской помощи населению и выведет сферу здравоохранения района на современный, качественно новый уровень оказания медицинской помощи.

СПИСОК ИСТОЧНИКОВ И ЛИТЕРАТУРЫ

1. Конституция Российской Федерации от 12.12.1993 г. ФЗ (ред. от 21.07.2014) [Электронный ресурс] // Справочно-правовая система «КонсультантПлюс». Информ. банк. «Версия Проф». Разд. «Законодательство».
2. Об общих принципах организации местного самоуправления в Российской Федерации [Электронный ресурс] : федер. закон от 6 октября 2003 г. № 131-ФЗ (ред. от 15.02.2016) // Справочно-правовая система «КонсультантПлюс». Информ. банк. «Версия Проф». Разд. «Законодательство».
3. Об основах социального обслуживания граждан в Российской Федерации [Электронный ресурс] : Федер. закон от 28 декабря 2013 г. № 442-ФЗ (ред. от 21.07.2014) // Справочно-правовая система «КонсультантПлюс». Информ. банк. «Версия Проф». Разд. «Законодательство».
4. О контрактной системе в сфере закупок товаров, работ, услуг [Электронный ресурс] : Федеральный закон от 5 апреля 2013 г. № 44-ФЗ (ред. от 02.06.2016) // Справочно-правовая система «КонсультантПлюс». Информ. банк. «Версия Проф». Разд. «Законодательство».
5. Социальный кодекс Ярославской области от 19 декабря 2008 г. № 65-з (ред. от 24.02.2016) [Электронный ресурс] // Справочно-правовая система «КонсультантПлюс». Разд. «Законодательство». Информ. банк. «Регион. вып. Ярославская область».
6. Об утверждении областной целевой программы «Устойчивое развитие сельских территорий Ярославской области на 2014 - 2020 годы» [Электронный ресурс] : Постановление правительства Ярославской области от 17 марта 2014 г. № 222-пп (ред. от 29.12.2015) // Справочная правовая система «Консультант Плюс». Разд. «Законодательство». Информ. банк «Регион. вып. Ярославская область».
7. Об утверждении муниципальной программы «Комплексного

социально-экономического развития Борисоглебского муниципального района на 2016-2018 годы» [Электронный ресурс] : Постановление администрации Борисоглебского муниципального района Ярославской области от 3 февраля 2015 г. № п-0150 // Справочная правовая система «КонсультантПлюс». Разд. «Законодательство». Информ. банк «Регион. вып. Ярославская область».

8. Об утверждении муниципальной программы «Обеспечение качественными коммунальными услугами населения Борисоглебского муниципального района на 2014-2016 годы» [Электронный ресурс] : Постановление администрации Борисоглебского муниципального района Ярославской области от 30 апреля 2014г. № п-0474 (ред. от 29.12.2015) // справочная правовая система «Консультант плюс». Разд. «Законодательство». Информ. банк «Регион. вып. Ярославская область».

9. Об утверждении муниципальной программы «Социальная поддержка населения Борисоглебского муниципального района на 2014-2016 годы» [Электронный ресурс] : Постановление администрации Борисоглебского муниципального района Ярославской области от 12 мая 2014г. № п-0525 (ред. от 10.02.2015) // Справочная правовая система «Консультант плюс». Разд. «Законодательство». Информ. банк «Регион. вып. Ярославская область».

10. Об утверждении муниципальной программы «Развитие культуры, туризма и молодежной политики в Борисоглебском муниципальном районе на 2015-2018 годы» [Электронный ресурс] : Постановление администрации Борисоглебского муниципального района Ярославской области от 23 марта 2016г. № п-0251 // Справочная правовая система «Консультант плюс». Разд. «Законодательство». Информ. банк «Регион. вып. Ярославская область».

11. Об утверждении муниципальной программы «Физическая культура и спорт в Борисоглебском муниципальном районе на 2014-2017 годы» [Электронный ресурс] : Постановление администрации

Борисоглебского муниципального района Ярославской области от 12 мая 2014г. № п-0531 (ред. от 25.03.2016) // Справочная правовая система «Консультант плюс». Разд. «Законодательство». Информ. банк «Регион. вып. Ярославская область».

12. Абалкин, Л.И. Очерки по истории российской социально-экономической мысли [Текст] / Л.И. Абалкин. – М. : РЭА, 2011. – 224 с.

13. Александрова, О. Ю. Проблемы реализации права гражданина на выбор медицинской организации и врача для получения первичной медико-санитарной помощи [Текст] / О. Ю. Александрова, О. А. Нагибин, М. Б. Горелов // Здоровоохранение. – 2013. – № 5. – С. 80– 88.

14. Анимица, Е.Г. Основы местного самоуправления [Текст] / Е.Г. Анимица – М.: Дело , 2010. – 323 с.

15. Атаманчук, Г.В. Теория государственного управления [Текст] / Г.В. Атаманчук. – М. : Омега-Л, 2012. – 525 с.

16. Афанасьев, В.Г. Моделирование как метод исследования социальных систем [Текст] / В.Г. Афанасьев. - М.: Наука, 2011 – 328 с.

17. Баимбетов, А.А. Перспективы социального планирования в современной России [Текст] / А. А. Баимбетов // Сорокинские чтения – 2010. Будущее России: стратегии развития: материалы Всерос. науч. конф.– М.: МАКС Пресс, 2010. – 464 с.

18. Баженов, С.А. Качество жизни населения: теория и практика [Текст] / С.А. Баженов. – М. : ЭКОС, 2012. – 178 с.

19. Бочкарев, А.Ю. Управление развитием социальной инфраструктуры муниципальных образований в современной России [Текст] : дис. ... канд. социол. наук : 08.00.05 / А.Ю Бочкарев. – М., 2012. – 221 с.

20. Василенко, И.А. Государственное и муниципальное управление [Текст] / И.А. Василенко. – М. : Юрайт, 2013. – 415 с.

21. Волгин, Н.А. Социальная политика в муниципальных образованиях [Текст] / Н.А. Волгин, С.В. Калашников, В.К. Егоров. – М. : Альфа, 2013. – 568 с.

22. Волчкова, Л.Т. Планирование социально-экономического развития (теория, методология, организация) [Текст] / Л.Т. Волчкова. – СПб., Издательство С. – Петербургского Университета, 2013. – 64 с.
23. Воронин, А.Г. Основы управления муниципальным хозяйством [Текст] / А. Г. Воронин, В. А. Лапин, А. Н. Широков; под ред. А. Г. Воронина. – М.: Дело, 2013. – 162 с.
24. Гимазова, Ю.В. Государственное муниципальное управление [Текст] / Ю.В. Гимазова. – М. : Юрайт, 2014. – 464 с.
25. Глазьев, С.Ю. Момент истины: Россия и санкции Запада [Электронный ресурс] / С.Ю. Глазьев // Электрон.журн. / Доклад группы экспертов под руководством академиков РАН – 2014. – Режим доступа: <http://www.kpe.ru/sobytiya-i-mneniya/ocenka-sostavlyayuschih-jizni-obschestva/mirovozzrenie-nauka-obrazovanie/4904-moment-of-truth-russian-and-western-sanctions>.
26. Дятченко, Л.Я. Социальные технологии в управлении общественными процессами [Текст] / Л.Я. Дятченко. – Белгород: Луч – Центр социальных технологий, 2010. – 344 с.
27. Ельмеев, В.Я. К новой парадигме социально-экономического развития и познания общества [Текст]: монография / В.Я.Ельмеев. – СПб.: Изд-во С.-Петерб. ун-та, 2011. – 139 с.
28. Жуков, А.П. Организационный механизм формирования систем управления муниципальными образованиями [Текст] : дис. ... канд. социол. наук : 08.00.05 / А.П. Жуков. – М., 2012. – 341 с.
29. Зубаревич, Н.В. Социальное развитие регионов России: проблемы и тенденции переходного периода [Текст] / Н. В. Зубаревич. – М.: Издательство ЛКИ, 2013. – 264 с.
30. Иванов, В.Н. Инновационные социальные технологии государственного и муниципального управления [Текст] / В. Н. Иванов, В. И. Патрушев. – 2-е изд., перераб. и доп. – М.: ЗАО Издательство «Экономика», 2010. – 327 с.

31. Исаев, П.В. Управление социально-экономическим развитием муниципального образования на основе программно-целевого подхода [Текст] : дис. ... канд. экон. наук : 08.00.05 / П.В. Исаев. – М., 2010. – 234 с.

32. Климентьева, Н.М. Финансовый потенциал и финансирование инвестиций в развитие муниципального образования [Текст] : дис. ...канд. экон. наук : 08.00.10 / Н.М. Климентьева – Саратов, 2013. – 206.

33. Кобилев, А.Г. Муниципальное управление и социальное планирование в муниципальном хозяйстве [Текст] / А.Г. Кобилев, А.Д. Кирнев, В.В. Рудай. – М. : Феникс, 2012. – 496 с.

34. Коростелева, М.В. Участие жителей муниципального образования в подготовке генерального плана сельского и городского поселения, городского округа как инструмента территориального планирования в системе местного самоуправления [Текст] / М.В. Коростелева, Н.В. Коростелева // Динамика социально-территориальной структуры современного российского общества: материалы всерос. науч.-практ. конф. отв. ред. А.А.Огарков [и др.]. – Волгоград: Изд-во ФГОУ ВПО ВАГС 2014. – С.129-131.

35. Коротаяев, А.В. Законы истории: математическое моделирование развития мир-системы. Демография, экономика, культура [Текст] / А.В. Коротаяев, А.С. Малков, Д.А. Халтурина. – М. : КомКнига, 2013. – 244 с.

36. Мартякова, Е.В. Управления развитием социально-экономических систем [Текст] / Е.В. Мартякова. – Донецк : ДонНТУ, 2010. – 688 с.

37. Моисеев, А. Д. Муниципальное управление [Текст] / А. Д. Моисеев, Л. В. Московцева, А. С. Шурупова. – М. : Юнити-Дана, 2010. – 160 с.

38. Осадчая, Г.И. Социальное государство и социальная политика [Текст] / Г.И. Осадчая. – М. : Академический проект, 2011. – 160 с.

39. Официальный сайт администрации Борисоглебского района [Электронный ресурс] – Режим доступа: <http://borisogleb.ru>.

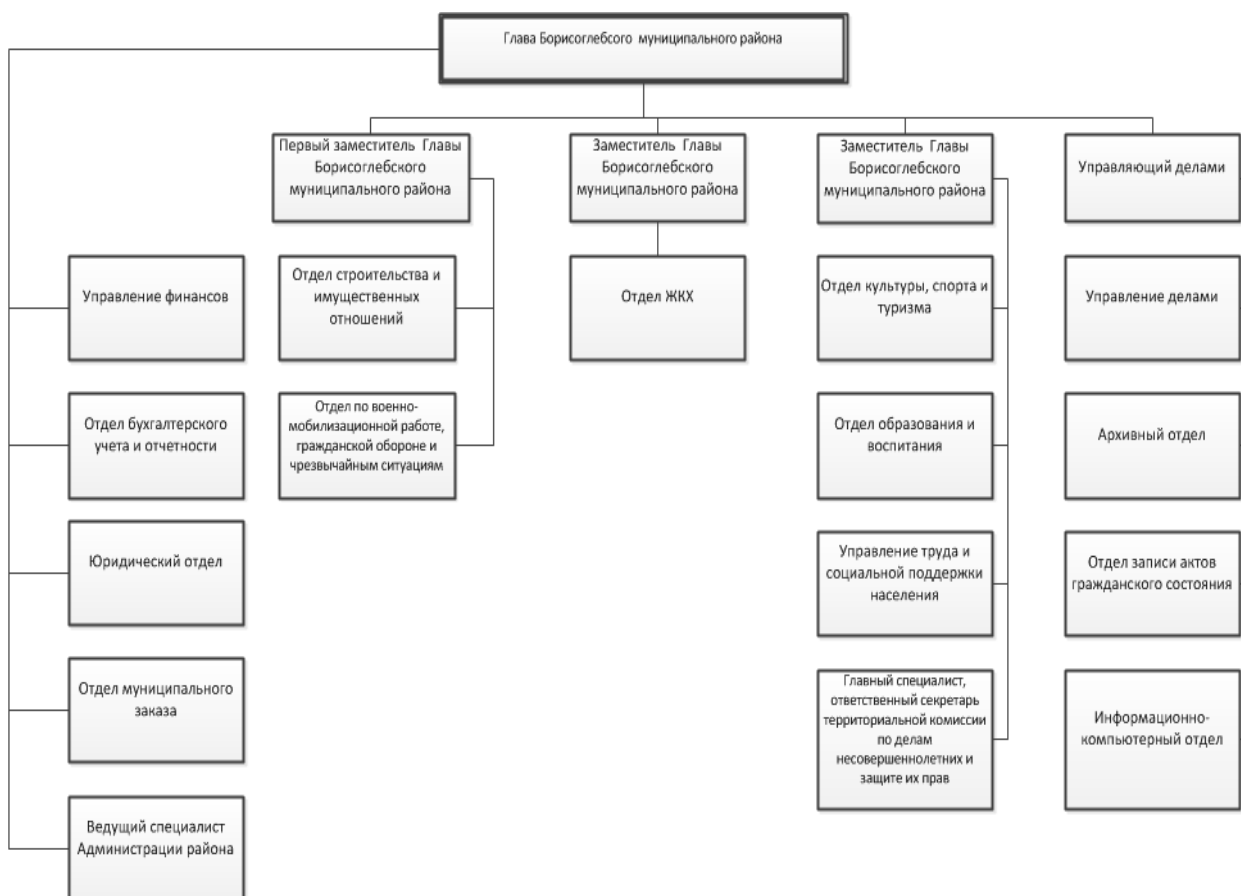
40. Пантюк, И.В. Теоретические основы социальной работы [Текст] / И.В. Пантюк. – М. : Амалфея, 2010. – 388 с.
41. Парахина, В.Н. Муниципальное управление [Текст] / В.Н. Парахина, Е.В. Галлеев, Л.Н. Ганшина. – М.: КноРус, 2011 –492 с.
42. Пригожин, А.И. Организации. Системы и люди [Текст] / А.И. Пригожин. – М. : Ленанд, 2015. – 176 с.
43. Ручкин, Б.А. Молодежь как стратегический ресурс развития российского общества [Текст] / Б. А. Ручкин, В. А. Родионов // Социально-гуманитарные знания. – 2010. – №1. – С. 146-165.
44. Самойлов, В.Д. Государственное управление..Теория, механизмы, правовые основы [Текст] / В.Д. Самойлов. – М. : Юнити-Дана, 2013. – 312 с.
45. Сивачев, М.В. Оценка эффективности социально-экономического развития территории [Текст] : дис. ... канд. социол. наук: 08.00.05 / М.В. Сивачев. – М., 2012. – 341 с.
46. Скворцов, И.П. Социальная политика региона: теория и практика [Текст] / И.П. Скворцов. – М. : Кнорус, 2010. – 448 с.
47. Суховский, А. Государственное регулирование социальной сферы в развитых странах Запада [Текст] / А. Суховский // Проблемы теории и практики управления. – 2014. – №8. – С. 23-34.
48. Фрейдина, Е.В. Исследование систем управления [Текст] / Е.В. Фрейдина. – М. : Омега-Л, 2011. – 365 с.
49. Хальфин, Р.А. Оптимальное использование основных фондов учреждений здравоохранения федерального подчинения и проблемы привлечения внебюджетных источников финансирования [Текст] / Р.А. Хальфин // Экономика здравоохранения. – 2013. – № 1. – С. 17-18.
50. Холопов, В.А. Государственное и муниципальное управление [Текст] / В.А. Холопов. – М. : Феникс, 2010. – 368 с.

51. Шайхразиев, В. Г. О понятии функций местного самоуправления [Текст] / В. Г. Шайхразиев // Гос. власть и местное самоупр. – 2012. – № 12. – С. 3–5.

52. Широков, А.Н. Муниципальное управление [Текст] / А.Н. Широков, С.Н. Юркова. – М. : КноРус, 2010. – 248 с.

ПРИЛОЖЕНИЯ

Структура администрации Борисоглебского муниципального района Ярославской области



Анкета исследования**Участнику исследования!**

Опрос проводится с целью учета Вашего мнения по перспективам социального развития и выявления основных проблем в управлении Борисоглебского муниципального района. Просим Вас ответить на вопросы анкеты. Для этого необходимо выделить один номер того варианта ответа, который соответствует Вашему мнению.

1. Какая отрасль социальной сферы развивается наиболее проблемно в Борисоглебском районе?

1. Здравоохранение.
2. Образование и культура.
3. Жилищно-коммунальное хозяйство.
4. Социальная защита населения.
5. Молодежная политика.
6. Трудовая сфера.

2. В чем заключается главная проблема перспективного социального развития Борисоглебского муниципального района Ярославской области?

1. Дефицит финансовых средств, ограниченная финансовая база МСУ.
2. Пассивность населения.
3. Нехватка квалифицированных специалистов.
4. Отсутствие системного планирования развития района.
5. Другое _____.
6. Затрудняюсь ответить.

3. Какие направления социальной политики в Борисоглебском районе, по вашему мнению, должны быть сегодня приоритетными?

1. Совершенствование системы ЖКХ.
2. Развитие транспортной и дорожной инфраструктуры.
3. Улучшение демографической ситуации.
4. Повышение качества услуг в сфере здравоохранения, образования и др.
5. Другое _____.
6. Затрудняюсь ответить.

4. Как, по Вашему мнению, изменилось социальное положение в вашем районе за прошедший 2015 год?

1. Значительно улучшилось.
2. Улучшилось.
3. Никак не изменилось.
4. Ухудшилось.
5. Значительно ухудшилось.
6. Затрудняюсь ответить.

5. Можно ли, по Вашему мнению, утверждать, что сегодня осуществляется эффективная социальная политика в Борисоглебском районе?

1. Да.
2. Нет.
3. Затрудняюсь ответить.

6. По вашему мнению, совпадают ли цели социальной политики администрации Борисоглебского района с желаниями населения?

1. Полностью совпадают.
2. В основном совпадают.
3. Не совпадают
4. Затрудняюсь ответить.

7. Ваш пол?

1. Мужской.
2. Женский.

8. Ваш возраст?

1. 18-29 лет.
2. 30-49 лет.
3. 50-59 лет
4. 60 и старше.

9. Ваш род занятий?

1. Сотрудник муниципального управления.
2. Врач, работник здравоохранения, учитель, воспитатель.
3. Служащий, специалист предприятия.
4. Рабочий.
5. Пенсионер.
6. Учащийся.

Спасибо за участие!

Смета проекта

Наименование услуг	Всего тыс/руб	Местный бюджет тыс/руб	Областной бюджет тыс/руб	Прочие источники тыс/руб
Закупка компьютерного оборудования	3 250	1 250	2 000	0
Закупка программного обеспечения	360	0	360	0
Ввод в эксплуатацию	120	120	0	0
Создание сервера	820	820	0	0
Защита персональных данных	1 344	1044	0	300
Оплата труда	1 440	1 440	0	0
Всего	9 909	5 424	3 160	1 325

Паспорт проекта

«Внедрение современных информационных систем в здравоохранение Борисоглебского района»

Цель проекта	Обеспечение эффективной информационной поддержки системы здравоохранения, для обеспечения доступности медицинской помощи населению Борисоглебского района.
Способ достижения цели (мероприятия проекта)	<ol style="list-style-type: none"> 1. Создание единого центра. Реализация мероприятий предполагает: 2. Расширение локальной компьютерной сети. 3. Создание электронной регистратуры. 4. Модернизация сайта ЦРБ.
Результаты проекта	<ul style="list-style-type: none"> – продуктивность лечения: Врач имеет больше времени на работу с пациентами за счет сокращения "бумажной работы"; – оперативность получения диагностических данных повышает скорость назначения и эффективность соответствующего лечения; – аккумулирование данных о пациенте за любое количество лет с возможностью просмотра его предыдущих историй болезни; – снижение риска потери информации о пациенте; – отсутствие очередей у процедурных и диагностических кабинетов; – быстрое получение результатов обследований и выписного эпикриза в печатном или электронном виде. – возможность просмотра предыдущих историй болезни пациента; – доступность любой информации из истории болезни в режиме реального времени – снижение избыточности затрат ручного труда на переписывание одних и тех же данных; – облегчение поиска справочных данных и работы со справочной литературой; автоматическая кодировка диагнозов по шифрам; – использование шаблонов (часто используемых фраз) при заполнении истории болезни.
Риски проекта	<ol style="list-style-type: none"> 1. Финансовые риски. 2. Риски несоответствия ожиданиям от проекта.

	3. Управленческие риски.
Пользователи результата проекта	Исполнители проекта: - администрация Борисоглебского района; - Борисоглебская центральная районная больница; - амбулатории Борисоглебского района; - медицинский персонал. Объект управленческого воздействия – население Борисоглебского района.