

ФЕДЕРАЛЬНОЕ ГОСУДАРСТВЕННОЕ АВТОНОМНОЕ ОБРАЗОВАТЕЛЬНОЕ УЧРЕЖДЕНИЕ ВЫСШЕГО ОБРАЗОВАНИЯ  
**«БЕЛГОРОДСКИЙ ГОСУДАРСТВЕННЫЙ НАЦИОНАЛЬНЫЙ  
ИССЛЕДОВАТЕЛЬСКИЙ УНИВЕРСИТЕТ»**  
( **Н И У « Б е л Г У »** )

ИНСТИТУТ ЭКОНОМИКИ

Кафедра экономики

**Редкозуб Ольга Сергеевна**

**СТРАТЕГИЯ СОЦИАЛЬНО-ЭКОНОМИЧЕСКОГО РАЗВИТИЯ  
РЕГИОНА НА ОСНОВЕ СОВЕРШЕНСТВОВАНИЯ  
ИНВЕСТИЦИОННОЙ ПОЛИТИКИ**

Диссертация  
на соискание академической степени  
магистра

Направление подготовки  
38.04.01 Экономика,  
программа: Региональная экономика

Научный руководитель  
к.э.н., доцент  
Никулина Е.В.

Рецензент:  
кандидат экономических  
наук, доцент кафедры  
социальных технологий  
НИУ «БелГУ»  
Шевченко Н.В.

**БЕЛГОРОД 2016**

## АННОТАЦИЯ

Актуальность темы магистерской диссертации обусловлена необходимостью переосмысления теоретических предпосылок формирования стратегического управления и регулирования экономики на региональном уровне, а также разработки форм, методов и инструментов стратегического планирования и прогнозирования. Отсутствие стратегии развития региона снижает качество управления, конкурентоспособность в условиях рыночной модели хозяйствования и эффективность развития и размещения производительных сил.

Проблема магистерской диссертации заключается в неопределенности с реализацией целенаправленной инвестиционной политики в стратегии развития со стороны органов территориального управления.

Целью магистерской диссертации выступает разработка нового концептуального подхода, совершенствования и развития механизмов управления инвестиционными процессами в стратегии развития региона, разработка теоретико-методологических рекомендаций по повышению эффективности государственного управления инвестиционной деятельностью в регионе.

В первой главе рассмотрены теоретико-методические основы исследования стратегии социально-экономического развития региона.

Во втором разделе представлен анализ социально-экономической эффективности реализации стратегии социально-экономического развития региона (на примере Центрального федерального округа).

В третьем разделе представлены механизмы интенсификации инвестиционной политики при реализации стратегии социально-экономического развития региона.

## ANNOTATION

Relevance of the topic of master's thesis is due to the need to rethink the theoretical assumptions forming strategic management and regulation of the economy at the regional level, as well as the development of forms, methods and tools for strategic planning and forecasting. the absence of regional development strategy reduces the quality of management, competitiveness in a market economic model and the effectiveness of the development and distribution of productive forces.

The problem of master's thesis is the uncertainty with the implementation of a targeted investment policy in development strategy by the territorial governments.

The purpose of the master's thesis advocates the development of a new conceptual approach, improvement and development of the investment processes of governance in the region's development strategy, the development of theoretical and methodological recommendations to improve the effectiveness of state management of investment activity in the region.

The first chapter describes the theoretical and methodological foundations of the study of socio-economic development of the region.

The second section provides an analysis of the socio-economic efficiency of the implementation of socio-economic development strategy (in the example of the central federal district).

The third section presents the mechanisms of intensification of investment policy in the implementation of socio-economic development of the region.

## ОГЛАВЛЕНИЕ

|  |     |
|--|-----|
| ВВЕДЕНИЕ .....   | 4   |
| ГЛАВА 1. ТЕОРЕТИЧЕСКИЕ ОСНОВЫ СТРАТЕГИИ СОЦИАЛЬНО-ЭКОНОМИЧЕСКОГО РАЗВИТИЯ РЕГИОНОВ .....   | 9   |
| 1.1. Экономическое содержание стратегии социально-экономического развития регионов .....   | 9   |
| 1.2. Методические подходы к оценке социально-экономического потенциала регионов.....   | 20  |
| 1.3. Инвестиционная стратегия социально-экономического развития регионов .....   | 29  |
| ГЛАВА 2. АНАЛИЗ СОЦИАЛЬНО-ЭКОНОМИЧЕСКОЙ ЭФФЕКТИВНОСТИ РЕАЛИЗАЦИИ СТРАТЕГИИ РАЗВИТИЯ РЕГИОНОВ (НА ПРИМЕРЕ ЦЕНТРАЛЬНОГО ФЕДЕРАЛЬНОГО ОКРУГА) ..... | 39  |
| 2.1. Комплексный социально-экономический анализ состояния экономики регионов Центрального федерального округа.....                               | 39  |
| 2.2. Структурный анализ инвестиционных процессов на территории Центрального федерального округа .....  | 47  |
| 2.3. Анализ экономической специализации и конкурентных преимуществ региона.....  | 59  |
| ГЛАВА 3. МЕРОПРИЯТИЯ И МЕХАНИЗМЫ ИНТЕНСИФИКАЦИИ ИНВЕСТИЦИОННОЙ ПОЛИТИКИ ПРИ РЕАЛИЗАЦИИ СТРАТЕГИИ СОЦИАЛЬНО-ЭКОНОМИЧЕСКОГО РАЗВИТИЯ РЕГИОНОВ..... | 70  |
| 3.1. Концепция управления региональной инвестиционной стратегии развития региона .....   | 74  |
| 3.2. Перспективы эффективности стратегии развития региона путем финансирования инвестиций .....  | 79  |
| 3.3. Рекомендации по активизации и повышению эффективности инвестиционной стратегии в регионе .....  | 87  |
| ЗАКЛЮЧЕНИЕ .....   | 94  |
| СПИСОК ИСПОЛЬЗОВАННЫХ ИСТОЧНИКОВ .....   | 97  |
| ПРИЛОЖЕНИЯ .....   | 108 |

## ВВЕДЕНИЕ

**Актуальность диссертационного исследования.** Научное обоснование стратегии социально-экономического развития России в территориальном аспекте предполагает исследование разнообразия природных, демографических, социальных, экономических, исторических условий страны. Поэтому путь России – неизбежный и непрерывный поиск единства в региональном многообразии, при усиливающемся воздействии процессов глобализации.

Выбор стратегии социально-экономического развития можно считать судьбоносным для территориальных образований разного уровня. Отсутствие стратегии развития региона снижает качество управления, конкурентоспособность в условиях рыночной модели хозяйствования и эффективность развития и размещения производительных сил. В связи с этим, возрастает актуальность и необходимость переосмысления теоретических предпосылок формирования стратегического управления и регулирования экономики на региональном уровне, а также разработки форм, методов и инструментов стратегического планирования и прогнозирования. В условиях, когда концепция пространственной организации и эффективного механизма развития экономики региона в рыночных условиях находится на начальной стадии формирования, проведение исследований по проблемам территориального стратегического управления является актуальным.

В стратегии социально-экономического развития региона особое внимание следует уделить инвестиционному потенциалу, т.к. управление привлечением инвестиций нельзя назвать новым направлением в отечественной теории и практики управления [53]. Тем не менее, в связи с переходом экономики России на рыночные отношения изменились цели, задачи, объекты, субъекты, методы, структуры, процессы управления привлечением инвестиций и др. В связи с этим, данное исследование

представляется не только важным с точки зрения теории управления, но и крайне актуальным в силу практической значимости.

Необходимость исследования проблем управления привлечением инвестиций на развитие территории связана с постоянно возрастающей ролью факторов территориального развития в становлении и функционировании элементов рыночной экономики современной России.

**Цель исследования** разработка нового концептуального подхода, совершенствования и развития механизмов управления инвестиционными процессами в регионе, разработка теоретико-методологических рекомендаций по повышению эффективности государственного управления инвестиционной деятельностью в регионе.

Для достижения поставленной цели потребуется решение следующих **задач**:

- исследовать и научно обосновать сущностные представления и значения стратегического планирования региона в системе планирования на рост экономической и социальной результативности;
- провести анализ социально-экономического положения Центрального федерального округа и определить стратегические приоритеты и направления ее экономического и социального развития;
- разработать концепцию управления региональной инвестиционной системой и установить содержание региональной инвестиционной политики и ее взаимосвязи с государственной инвестиционной политикой и социально-экономической политикой региона.

**Предметом исследования**, является стратегия социально-экономического развития региона, теоретико-методологические и прикладные проблемы государственного управления инвестиционными процессами, а также экономические и управленческие отношения, возникшие между субъектами инвестиционного процесса.

**Объектом исследования** являются механизмы управления инвестиционными процессами на уровне региона в рамках реализации

стратегии социально-экономического развития региона; экономический и инвестиционный потенциал Центрального федерального округа, методы и средства повышения инвестиционной привлекательности и стимулирование инвестиционной активности в данном регионе.

**Теоретическую и методологическую основу исследования составили** труды классиков экономической теории, ведущих современных отечественных и зарубежных ученых в области теории инвестиций, государственного управления экономикой, регулирований инвестиционной сферы, улучшения инвестиционного климата; работы по методологии стратегического управления инвестиционными процессами, теории и практике регулирования инвестиционных процессов в регионе [8].

Проблема повышения инвестиционной активности, взаимосвязи инвестиций и экономического роста различных экономических систем получила свое развитие в исследованиях отечественных ученых: А.И. Акчуриной, М.В. Аликаевой, Е.В. Борисовой, Т.А. Вороновой, И.В. Гришиной, О.Д. Дондоковой, А.Б. Крутика, Ю.Н. Лапыгиной, А.В. Ложниковой, Н.Л. Маренкова, И.Ю. Новикова, И.М. Подмолодиной, И.Е. Радченко, Г.В. Хомкалова, А.В. Шастина и др.

Обоснование направлений совершенствования региональной инвестиционной политики и повышения эффективности инвестиционной деятельности на региональном уровне содержится в работах таких ученых, как С.А. Агарков, В.И. Аристов, Е.Э. Бисикало, В.Е. Городная, В.Г. Дворниченко, О.Ч. Дзгоев, А.С. Ежиков, С.И. Ковалева, О.В. Кузнецова, С.С. Кузьмичев, В.А. Мау, В.В. Морозов, Л.В. Полунин, В.В. Саблин, Ю.Е. Стасенко, Д.В. Терехин, Ф.С. Тумусов, С.В. Феслер, С.В. Харитон, Б.А. Чуб, А.А. Шершнева и др. специалистов.

Однако проблемы функционирования механизма региональной инвестиционной политики России во взаимосвязи с инвестиционной активностью конкретных территориальных образований в непосредственной постановке изучены явно недостаточно. Это, в первую очередь, относится к

тем субъектам Российской Федерации, где существуют проблемы реализации инвестиционного потенциала и эффективного использования инвестиционных ресурсов.

**Информационную базу исследования** составили законодательные и другие нормативные акты; официальные статистические материалы; органы власти на макро- и мезоэкономическом уровнях; соответствующие методические материалы; публикации в специализированной научной и периодической печати; материалы научно-практических конференций, семинаров.

**Методы исследования.** Методический инструментарий исследования базируется на диалектическом методе познания, открывающем возможности изучения экономических явлений о динамическом развитии, взаимосвязи и взаимообусловленности. Системный подход к объекту исследования реализован с помощью графических приемов, группировок и сравнения, анализа и синтеза. В работе использованы статистические приемы обработки информации и методы принятия решений, предметно-логический анализ, а так же методы факторографического и экспертного прогнозирования, экспертно-аналитический метод, методы расстановки приоритетов. Научные положения, выводы и рекомендации подтверждены таблицами, схемами алгоритмами расчетов.

Научная новизна исследования состоит в разработке нового концептуального подхода к управлению региональными инвестиционными процессами и механизмов его совершенствования и развития, обеспечивающих решения ряда актуальных теоретико-методологических и прикладных задач социально-экономического развития региона. К элементам новизны можно отнести следующее:

- предложена авторская трактовка понятия стратегии социально-экономического развития в контексте целостности и синергизма, уточнены принципы организации процесса реализации программ с учетом внешних и внутренних факторов, предложены подходы к его диверсификации,

отличающиеся комплексным сопровождением программных элементов в ходе их реализации и обеспечивающие адаптацию к изменениям внешней среды;

– изучение и использование методических подходов выявления региональных различий социально-экономического развития на административно-территориальном уровне, которые не используются на территории Центрального федерального округа, но широко используются в зарубежной литературе (практике).;

– разработан механизм управления региональными инвестициями, как элемента стратегии социально-экономического развития путем формирования и реализации региональной и инвестиционной стратегии, позволяющая провести его структуризацию на всех стадиях жизненного цикла; сформирована система стратегических целей инвестиционного развития региона в их иерархической взаимосвязи и соподчиненности.

– определены тенденции роста результатов реализации стратегии социально-экономического развития регионов и степени равномерности регионального развития в сочетании с динамикой экономического роста округа.

**Практическая значимость исследования.** Практическая ценность работы определяется направленностью исследований на системное решение комплекса вопросов по управлению инвестиционными процессами в регионе. Предложенный подход к управлению инвестиционными процессами на мезоэкономическом уровне, методы и инструменты его реализации представляют собой технологию организационно-управленческой деятельности, учитывающую сложность проблемы активизации инвестирования и улучшения инвестиционного климата, стоящей перед региональной администрацией.

**Структура и объем диссертационной работы.** Диссертация состоит из введения, трех глав, заключения и списка использованных источников, приложений.



# ГЛАВА 1. ТЕОРЕТИЧЕСКИЕ ОСНОВЫ СТРАТЕГИИ СОЦИАЛЬНО-ЭКОНОМИЧЕСКОГО РАЗВИТИЯ РЕГИОНА

## 1.1. Экономическое содержание стратегии социально-экономического развития регионов

Практика хозяйствования в современных условиях показывает, что в народном хозяйстве возникают проблемы, которые не могут быть решены без интеграции всех основных факторов общественного развития и учета всей полноты сложных взаимосвязей науки и производства, отраслей и регионов, различных методов и показателей ведения хозяйства, комплексного совершенствования управления экономикой.

Углубленный анализ российской реальности свидетельствует, что причины ухудшения экономического положения кроются, прежде всего, в игнорировании объективных законов и закономерностей развития общества, в попытках искусственного переноса зарубежных моделей на российскую действительность, в отсутствии системного подхода и концепции осуществления реформ. Именно с этим связаны многие негативы рыночных реформ, в том числе спад производства, превысивший все разумные пределы, инфляция, кризис финансово-кредитной сферы, резкое ухудшение социальных, демографических, экологических и других показателей.

Особое беспокойство вызывают региональные последствия экономического кризиса. В их числе возрастающий разрыв в уровнях социально-экономического развития регионов, деформации в структуре хозяйств, оказывающие крайне негативное влияние на состояние экономики и уровень жизни населения регионов. Крайнего обострения достигают в регионах проблемы занятости и социального обеспечения населения, поддержания оптимального экологического равновесия и ряд других.

Именно отсутствие конкретной цели и четкого плана по достижению этой цели делает всю социально-экономическую политику любого

правительства малоэффективной. Хотя понятно, что в переходную эпоху от директивно-плановой экономики к рыночной, при общем хаосе и неразберихе в саране, трудно было строить какие-либо планы на будущее. Но сейчас, когда ситуация в экономике более или менее стабилизировалась, ее поведение стало предсказуемым, преодолен системный кризис, когда построен каркас новой рыночной экономики и появились новые правила игры для всех субъектов народного хозяйства наступило время определить конкретные стратегические цели и разработать планы по достижению этих целей [87]. Другими словами созрела необходимость разработки стратегии (концепции) социально-экономического развития, в которой конкретно и четко определены цели государственной политики, и планы (программы) по ее реализации.

Управление развитием региона включает в себя следующие компоненты:

- создание экономических, культурных и политических условий, необходимых для осуществления быстрой структурной и институциональной трансформации общества;
- действия, направленные на то, чтобы наиболее эффективными путями распространить результаты прогресса на более широкие слои населения;
- координация процессов принятия решений по трансформации экономики регионов.

Под стратегией понимается научно обоснованная программа действий по реализации принципов социально-экономического развития. Стратегия социально-экономического развития региона должна разрабатываться под непосредственным руководством исполнительных и представительных органов территории, а ее реализация предусматривает участие сотрудников всех уровней регионального и муниципального управления. Стратегический план региона должен быть, с одной стороны, целостным, с другой – гибким,

допускающим коррекцию в соответствии с изменениями внутренней и внешней среды функционирования регионального сообщества.

Стратегия экономического развития регионов рассматривается как система мероприятий, направленных на реализацию долгосрочных задач социально-экономического развития государства с учетом рационального вклада регионов в решение этих задач, определяемого реальными предпосылками и ограничениями их развития. Стратегия экономического развития регионов меняется в зависимости от социально-экономической и политической ориентации государства на конкретном этапе развития, складывающихся взаимоотношений федерального центра с субъектами Федерации, внешнеэкономической ситуацией, т.е. от системы условий и факторов, влияющих на целевые установки развития общества в рамках единого государства [5].

Стратегия регионального развития государства неоднородна по отношению к регионам, формирующим его. Это обусловлено существенными различиями регионов в области обеспеченности ресурсами, структуры хозяйства, уровня развития различных сфер экономики, условий вхождения в рыночную экономику, темпов трансформации форм собственности и т.д. Поэтому стратегия регионального развития государства, формируя основные цели и задачи своего развития на конкретный временной этап, с другой стороны, является основой для разработки в своем составе сбалансированных между собой стратегий экономического развития регионов.

Стратегия социально-экономического развития регионов – это общее направление достижения целей, и даже при отсутствии конкретики все равно полезнее иметь, пусть не вполне четкое направление развития, чем не иметь никакого [43]. Недостаточно четкое, но хорошо понятное общее направление можно воплотить в тактических действиях и программах, способствующих развитию регионов, городов и населенных пунктов в нужном направлении.

Социально-экономическое состояние регионов определяется как объективными (макроэкономические условия, положение региона в общественном разделении труда, отраслевая структура, географическое положение, природные ресурсы), так и субъективными факторами, и в первую очередь – методами регионального управления. Практика последних лет показала, что регионы, применяющие прогрессивные методы управления своим развитием, в меньшей степени подвержены кризисным тенденциям [50]. В сложных условиях выхода из кризиса относительное преимущество имеют регионы, использующие современные методы и инструменты управления развитием.

Стратегическое планирование представляет собой особый вид практической деятельности людей – плановой работы, состоящей в разработке стратегических решений (в форме прогнозов, планов, проектов и программ), предусматривающих выдвижение таких целей и стратегий поведения соответствующих объектов управления, реализация которых обеспечивает их эффективное функционирование в долгосрочной перспективе, быструю адаптацию к изменяющимся условиям внешней среды.

Стратегическому планированию присущи следующие характерные черты:

- устремленность в среднесрочную и долгосрочную перспективу;
- ориентация на решение ключевых, определяющих для планируемой системы целей, от достижения которых зависит ее выживание, социально-экономический прогресс;
- органическая увязка намеченных целей с объемом и структурой ресурсов, требующихся для их достижения, причем как личных, так и тех, которые будут созданы в планируемой перспективе;
- учет воздействия на планируемый объект многочисленных внешних факторов, оказывающих на него позитивное или негативное влияние и разработка мероприятий в максимальной степени ослабляющих их, либо нейтрализующих их действие, либо использующих позитивное

влияние этих факторов для успешного решения стратегических задач планируемой системы;

– адаптивный характер, то есть способность предвидеть изменения внешней и внутренней среды планируемого объекта и приспособить к ним процесс его функционирования.

Стратегическое планирование, рассматриваемое как процесс практической деятельности соответствующих субъектов управления, имеет свое содержание, охватывающее его сущность, проявление сущности и процедуры разработки стратегических прогнозов, проектов стратегических программ и планов [60].

Для достижения стратегических задач разрабатываются стратегические программы по стратегическим направлениям системы, которые закладывают основы будущего развития. Исполнение этих программ требует особой организации и контроля (стратегический контроль).

Образно говоря, стратегическое планирование призвано расширить горизонты предвидения и тем самым создать возможность своевременной ответной реакции региона на те изменения, которые происходят в его внешней среде.

Положение усугубляется еще тем, что для рыночной экономики характерна усиливающаяся нестабильность внешней среды: события становятся все более непривычными и неузнаваемыми; повышаются темпы изменений, которые порой превосходят скорость ответной реакции органов управления регионом, возрастает частота появления неожиданных событий, внезапных изменений, их непредсказуемость [4].

В отечественной экономике укрепляются те же тенденции современного экономического развития, которые набирают силу в зарубежных странах: глобализация, опережающее развитие сферы услуг, формирование постиндустриального общества, увеличение интеллектуальной составляющей в результатах производства, информатизация современного общества, развитие сетевых форм

организации, истощение традиционных источников социально-экономического роста. В этих условиях все более актуальным становится поиск новых путей и факторов регионального саморазвития.

Социально-экономическое развитие региона – это центральная функция органов власти региона, которая становится особенно актуальной во время кризиса и постоянных структурных изменений. Выход из этого состояния может оказаться весьма болезненным, если экономические процессы будут пущены на самотек, в то же время он может сопровождаться минимальными издержками, если администрация будет активно воздействовать на процессы экономического развития, используя имеющиеся местные преимущества и создавая новые. К сожалению, региональные органы управления чаще действуют в режиме оперативного управления. Стратегические вопросы развития регионов часто отодвигаются на задний план [18].

Преодоление кризиса в любой сфере жизни региона напрямую связано с уровнем экономической активности. Социальное развитие, обладая относительной самостоятельностью, в значительной степени определяется ресурсными возможностями, которые, зависят от степени экономического развития. Поэтому, только развивая экономическую активность, можно осуществить те или иные прорывы в жизни местного сообщества и поднять уровень благосостояния населения, который в конечном счете, всегда определяет степень успеха той или иной социально-экономической политики.

Саморазвитие регионов предусматривает партнерство населения, власти и капитала. Часто это партнерство подразумевает в первую очередь выполнение обычных функций, регионального управления (функционирование учреждений образования, медицинского обслуживания, состояние дорог, жилого фонда и инженерной инфраструктур по снабжению электроэнергией, водой и теплом), а вопросы стратегического характера, касающиеся развития региона в целом, отодвигаются на второй план [46].

В этом случае требуется определенная политическая воля органов местной власти, чтобы взять на себя выполнение функций по экономическому развитию регионов.

Управление развитием региона может осуществляться с помощью широкого спектра конкретных действий, посредством которых администрация стимулирует развитие экономики региона, создает новые рабочие места, увеличивает налоговую базу, расширяет возможности для тех видов экономической активности, в которых заинтересовано местное сообщество [69].

Содержание стратегии развития региона определяется конкретной социально-экономической ситуацией:

Во-первых, внутренние факторы развития: наличие природных ресурсов, состояние экономики, его структура, специализация, уровень развития малого и среднего бизнеса, сформированность регионального рынка и т.д.

Во-вторых, факторы внешней среды: экономическая и региональная политика государства, его положение в мире, экспортные и импортные возможности, конъюнктура мирового рынка и др. в соответствии с оценкой реальной обстановки вырабатываются стратегические направления развития.

Как отмечает Н.М. Ратнер у региона может быть несколько стратегических альтернатив: развиваться не спеша (стратегия ограниченного роста); осуществить рывок в развитии территории (стратегия роста); перейти на стратегию сокращения производства с переориентацией на что-то другое или даже с перемещением населения в другие места; предпочесть стратегию сочетания всех альтернатив [77].

Стратегия региона содержит следующую информацию:

- характеристика роли и места макрорегиона в экономике Российской Федерации и в мировой экономике;
- оценка пространственного положения макрорегиона;
- оценка совокупного ресурсного потенциала макрорегиона;

- приоритеты пространственного развития макрорегиона и конкурентные преимущества каждого субъекта Российской Федерации, входящего в состав макрорегиона;
- основные проблемы и ресурсные ограничения социально-экономического развития макрорегиона;
- приоритеты и направления социально-экономического развития макрорегиона, а также входящих в его состав субъектов Российской Федерации;
- цели и задачи социально-экономического развития макрорегиона;
- направления инновационного развития экономики макрорегиона;
- показатели, характеризующие развитие отраслей экономики и социальной сферы макрорегиона, с их прогнозными значениями на период реализации стратегии макрорегиона;
- целевые показатели ожидаемой эффективности реализации стратегии макрорегиона;
- специализированные показатели развития отраслей экономики и социальной сферы макрорегиона (в зависимости от особенностей развития конкретного макрорегиона);
- механизмы реализации стратегии макрорегиона [9].

В состав стратегии развития региона входят разделы, в которых представлены:

- а) направления и показатели социально-экономического развития макрорегиона с указанием сроков и этапов их реализации;
- б) сценарные варианты развития макрорегиона;
- в) предложения по формированию инновационных территориальных кластеров, территорий опережающего социально-экономического развития, особых экономических зон, промышленных кластеров и индустриальных парков в соответствии с приоритетами пространственного развития



макрорегиона и конкурентными преимуществами каждого субъекта Российской Федерации, входящего в состав макрорегиона;

г) мероприятия, направленные на повышение качества жизни населения;

д) мероприятия по обеспечению межрегионального, приграничного и международного взаимодействия в целях социально-экономического развития макрорегиона;

е) картографические материалы, отображающие результаты выделения потенциальных зон развития и территорий благоприятного проживания на основе комплексной оценки и анализа приоритетов пространственного развития макрорегиона и его потенциала [14].

Можно выделить два уровня стратегии: общая стратегия, которая определяет приоритетные секторы деятельности экономики, конкурентная стратегия, которая преобладает в каждом из секторов деятельности.

Процесс разработки стратегии не совершается каким-либо определенным действием, а состоит в выборе направлений развития региона, обеспечивающих его экономический рост и крепление позиций в системе рыночной экономики [52].

Стратегии и механизмы управления взаимно обуславливают друг друга: механизмы управления адаптируются к вновь формируемой стратегии, а при невозможности этого – стратегия адаптируется к реальному механизму управления.

Можно выделить два уровня стратегии:

– общая стратегия, которая определяет приоритетные секторы деятельности экономики;

– конкурентная стратегия, которая преобладает в каждом из секторов деятельности.

Разработка стратегии развития экономики региона чаще всего связывается с распределением имеющихся средств между различными направлениями социально-экономического развития и с сосредоточением

основных усилий на важнейших глобальных, (стратегических) задачах, решение которых затрагивает конкретные интересы общества [84].

Процесс разработки стратегии состоит из трех основных этапов:

- анализ и диагностика существующей ситуации (как с точки зрения эндогенных (внутренних) элементов, то есть потенциала региона, оценки его сильных и слабых сторон, так и с позиции экзогенных (внешних) по отношению к региональной экономике факторов);
- выбор стратегии социально-экономического развития региона на основании проведенного анализа;
- реализация стратегии и контроль отклонений значений показателей фактического развития региона от прогнозируемых [30].

Стратегия выражает долгосрочный подход к необходимым изменениям в социально-экономическом комплексе и определяет:

- стратегическую цель (долгосрочную цель преодоления основных проблем в региональном развитии, что потребует не меньше 10-15 лет и всемерного укрепления конкурентоспособности региона);
- комплекс стратегических задач (сформированных достаточно конкретно и таким образом, чтобы можно было измерить степень их реализации);
- основные направления (определяющие, где и как необходимо действовать и где могут быть получены средства для реализации стратегии).

Разработка концепции и выбор стратегии социально-экономического развития начинаются с изучения исходного состояния развития региона. В процессе региональных маркетинговых исследований выявляются сильные и слабые стороны региона, оценивается накопленный экономический потенциал, а также роль внешних факторов развития [13]. Результатом комплексного социально-экономического анализа является выявление проблемной ситуации, т.е. взаимосвязанной системы проблем, которые трансформируются в цели и задачи развития. При обосновании стратегии в качестве вспомогательных материалов используются бизнес-планы

предприятий, территориальные отраслевые проектировки. На этом основании, а также прогнозных вариантах развития экономики региона, определяются приоритеты развития экономики региона. На заключительном этапе выбора стратегии разрабатывается перспективная модель экономики региона, отвечающая долговременным факторам развития и соответствующая самым современным научным представлениям.

На следующем этапе формируется система стратегических направлений социально-экономического развития региона. Данные направления определяются закономерностями экономики и социальной сферы региона и включают в себя: структурные преобразования, социализацию, формирование региональной инфраструктуры, формирование регионального рынка, развитие внешнеэкономических связей, комплексное природопользование и охрану окружающей среды.

Составными частями стратегии выступают финансовые и организационные механизмы обеспечения социально-экономического развития региона. В качестве финансовых источников рассматриваются средства регионального бюджета, а также внешние и внутренние инвестиции. К организационным механизмам относятся: региональная политика, методы административного, законодательного и экономического регулирования, прогнозирование, программирование.

Таким образом, следует отметить, что путь развития региона в современных условиях заключается в повышении уровня социально-экономического развития ее субъектов, чему способствует разработка стратегии социально-экономического развития региона на перспективу. При которой важное значение приобретает выявление основных экономических подходов к ее разработке.

## **1.2. Методические подходы к оценке социально-экономического потенциала регионов**

Общий потенциал социально-экономической системы можно разбить на экономическую и социальную составляющие части. Экономический потенциал – это совокупность возможностей по организации экономической деятельности в рамках либо существующих, либо возможных условий и ограничений законодательного, финансового, организационно-технического и территориально-отраслевого характера, а также предельные показатели экономической деятельности территории при данных условиях.

Некоторые финансисты определяют экономический потенциал как способность социально-экономической системы региона за счет использования собственных региональных ресурсов обеспечить достижение в границах обособленной подсистемы государства и национальной экономики, каковой и является регион, долгосрочного, устойчивого экономического роста, позволяющего гарантировать населению региона уровень жизни, соответствующий стандартам развитых стран мира [76].

Наряду с этим определением в экономической литературе потенциал региона рассматривается также как способность имеющихся ресурсов данного региона приносить доходы различным экономическим субъектам в определенный период времени. Эта способность может быть и не реализована, поэтому финансовый потенциал – оценочная, вероятностная категория.

Использование экономического потенциала региона позволяет получать доходы различным субъектам хозяйствования – государству (в лице федеральных и региональных властей), муниципальным образованиям, различным организациям, населению. Во многом экономический потенциал региона определяется уровнем развития межтерриториальных и межотраслевых связей.

Для оценки объемов экономического потенциала целесообразно выделять такие понятия, как используемый и неиспользуемый экономический потенциал. Первый можно отождествлять с экономическими ресурсами региона и оценивать через их объем, отражаемый в финансовом балансе региона. Неиспользуемая часть экономического потенциала связана с оценкой той части ресурсов региона, которая только может быть вовлечена в оборот в течение определенного периода времени, т.е. это не используемая, не реализованная часть экономического потенциала. И здесь проблема состоит в том, когда и какие ресурсы региона можно и нужно использовать. Отличие между двумя составляющими потенциала социально-экономической системы носит условный и постоянно изменяющийся характер. В условиях социально-экономических и политических изменений происходит постоянный переток составляющих из одной в другую [1].

Структура потенциала является ключевым фактором, характеризующим тип социально-экономической системы. Преобладание ресурсных или организационных (процессных) возможностей накладывает отпечаток на стратегии текущей деятельности системы, а также на перспективы ее развития. Изменение пропорций в структуре потенциала можно считать основой концепции управления потенциалом социально-экономических систем.

Сегодня для России одной из важнейших является проблема самодостаточности экономического потенциала регионов. Поэтому долгосрочная политика государственного регулирования должна быть направлена в первую очередь на обеспечение последовательного развития экономического потенциала регионов, стимулирования инвестиционной и предпринимательской активности в них [13].

Потенциал социально-экономической системы является сложной системой, обладающей определенной внутренней структурой и характеристиками, отражающими его проявление.

Таким образом, понятие «экономический потенциал» региона включает все компоненты воспроизводства на региональном уровне с учетом не только его осуществления в настоящее время, но также возможностей интенсификации в перспективе. Иными словами, оно сориентировано на выявление резервов и включение качественных факторов регионального роста, который зависит от взаимодействия производительных сил, производственных отношений и надстройки.

Под уровнем реализации экономического потенциала, по мнению Захаровой Е.И., подразумевается степень использования потенциальных возможностей региона, для оценки которой используются как статистические, так и оценочные методы, позволяющие оценить уровень реализации потенциала без измерения его абсолютного значения [36]. В ряде случаев оказывается возможным оценить лишь степень использования потенциала без измерения самого значения потенциала.

В частности, используются следующие показатели оценки регионального экономического потенциала:

1. Коэффициент использования экономического потенциала:

$$K_{\text{эп}} = \frac{\text{ВРП}}{\text{ЭП}} \quad (1)$$

2. Коэффициент использования активной части экономического потенциала

$$K_{\text{эпа}} = \frac{\text{ВРП}}{\text{ЭПа}} \quad (2)$$

3. Коэффициент вовлечения экономических ресурсов

$$K_{\text{вов}} = \frac{\text{ЭПа}}{\text{ЭП}} \quad (3)$$

4. Коэффициент эффективности экономических ресурсов территории

$$K_{эф} = \frac{ЭП}{Р} \quad (4)$$

## 5. Коэффициент использования частного потенциала

$$K_{эф} = \frac{Д_i}{ЭП_i} \quad (5)$$

где: ВРП – валовой региональный продукт;

ЭП – величина регионального экономического потенциала в годовом измерении;

ЭП<sub>а</sub> – величина активной части экономического потенциала;

Р – суммарная величина экономических ресурсов региона в стоимостном выражении;

Д<sub>і</sub> – величина регионального дохода, приходящаяся на і-й вид ресурсов;

ЭП<sub>і</sub> – экономическая оценка частного потенциала і-го вида в годовом измерении.

Существуют два основных подхода к оценке регионального экономического потенциала региона – воспроизводственный и поведенческий. В рамках первого регион рассматривается как относительно замкнутая система, исходя из сложившихся показателей продуктивности факторов производства. При использовании второго подхода проводится анализ совокупности регионов и взаимосвязей, существующих между ними.

Анализ методов комплексной оценки экономического потенциала регионов был дан А.О. Польшевым, который описал несколько основных подходов [72]:

1. Подход, основанный на концепции маркетинга. При этом подходе рассчитывается рейтинг территории, по которому оценивается привлекательность для потребителя с точки зрения его интересов и целей. Под рейтингом понимается количественно выраженная интегрированная характеристика территории, которая отражает уровень (ранг) ее привлекательности для потребителей (пользователей) территории.

2. Функционально-целевой подход позволяет оценить возможности потенциала для решения отдельных задач, например, улучшение обеспечения населения жильем, рабочими местами, продовольствием. В этом случае определяется (через норматив или объем), что может быть достигнуто,

имеющиеся для этого ресурсы и возможности, устанавливается степень достижения желаемого;

3. Воспроизводственный подход, включающий расчеты балансов используется государственными органами управления для оценки пропорциональности, сбалансированности ресурсов региона. Основным методом оценки являются расчеты балансов ресурсов территории.

4. Подход, основанный на суммировании частных (отдельных) потенциалов с отражением взаимосвязей между ними используется широко, поскольку он более реализуем и находит применение при оценке потенциала для разработки концепций, стратегии развития территории, при обосновании целесообразности крупных строек.

5. Комплексный, системный подход, объединяющий названные подходы, наиболее трудоемок и трудно реализуем. Он предполагает оценку во взаимосвязи всех элементов экономического потенциала территории.

Несмотря на актуальность оценки экономического потенциала территорий, разработка методики такой оценки находится в стадии становления. Существующие методы в основном ограничиваются количественной и качественной характеристикой отдельных элементов потенциала.

А приведенной классификации только ресурсный и результативный подходы являются классификацией социально-экономического потенциала по его сути, а рейтинговый и отраслевой относятся к классификации по вторичному признаку – способу получения интегральной оценки. Анализируя методы формирования интегрального показателя потенциала в известных методиках, стоит отметить, что значительное их большинство основано на том, что значительное их большинство основано на одном из методов свертки одной или другой совокупности локальных показателей. Как известно методы, свертки всегда в той или иной степени субъективны.



Таблица 1

## Классификация методов оценки социально-экономического потенциала

| Подход         | Методы оценки, авторы   | Достоинства  | Недостатки   |
|----------------|---|--|--|
| Отраслевой     | В.Н. Мосин, Д.М. Крук [9],<br>Б.М. Мочалов [15]; Л.И. Лопатников [6].<br>Методы оценки:<br>метод капитализации прибыли отраслей экономики, балльный метод                           | Выявляет наиболее значимые для региона отрасли   | Раскрывается один из аспектов экономического потенциала – способность выполнять производственную функцию. Не учитывает взаимного влияния экономической и социальной сфер |
| Ресурсный      | Ю. Лычкин [7]; А. Тодосейчук [14];<br>Б. Пльшевский [10]<br>С.М. Бухонова, Ю.А. Дорошенко [2].<br>Методы оценки:<br>рентный подход,<br>затратный метод для оценки трудовых ресурсов | Оцениваются ресурсы, которыми располагает регион. Экономический потенциал не зависит от интенсивности их использования | Не учитывает способности региона к эффективному использованию имеющихся ресурсов. Взаимное влияние использования экономического и социального потенциалов не отражено    |
| Результативный | С.В. Казанцев, Н.Б. Аниконов,<br>А.Г. Бабков [1].<br>Методы оценки: многофакторный корреляционно-регрессионный анализ   | Учитывает способности региона к эффективному использованию имеющихся ресурсов  | Проблема в определении значимости социально-экономических показателей по участию в формировании результата   |
| Рейтинговый    | О.Г. Голиченко [3],<br>О.У. Ибатулин [4].<br>Методы оценки:<br>балльный метод;<br>индексный метод:<br>методика рейтинговой оценки; типология регионов                               | Интегральная оценка учитывает все составляющие социально-экономического потенциала                                     | Нет отражения структуры потенциала   |

Так же стоит обратить внимание на структурный подход Л.С. Ковальской, при использовании которого появляется возможность выявлять приоритеты между элементами потенциала для установления их рационального соотношения и повышения обоснованности распределения между ними ресурсов.

Экономический потенциал региона характеризуется его основными составляющими: природно-ресурсным потенциалом, трудовыми ресурсами, производственным, финансовым, а также внешнеэкономическим и инновационным потенциалом.

Реализацию подхода необходимо проводить в два этапа. На первом этапе, проводится изучение потенциала региона, определяются регионы, нуждающиеся в государственной поддержке, в силу объективных обстоятельств попавшие в кризисное положение и не имеющие в данный момент достаточных возможностей для саморазвития.



Рис. 1. Составляющие регионального потенциала

На втором этапе для всех групп регионов разрабатываются маркетинговые стратегии, которые направлены на решение важных социальных и экономических проблем, поддержку конкурентных преимуществ региона, уменьшение факторов, которые оказывают отрицательное влияние на развитие региона.

Для определения среднеразвитых, проблемных и регионов-лидеров разработана система показателей и критериев. Она зависит от объективных причин и факторов возникновения кризисных явлений, характера экономических явлений в процессе социально-экономического развития, политической ситуации, накопленного потенциала, путей преодоления общего кризиса [7].

Оценка потенциала региона представляет собой стоимостную оценку составляющих его потенциалов: природно-ресурсного, инвестиционного, трудового и социально-экономического. Рассмотрим каждую составляющую экономического потенциала и определим методические основы их оценки.

При изучении природно-ресурсного потенциала региона необходимо рассмотреть его компонентную структуру, представленную минеральными, водными, земельными, лесными, фаунистическими, природно-рекреационными ресурсами.

Трудовой потенциал необходимо исследовать с позиции изучения трудоспособного населения региона, расчета коэффициента работоспособности населения, который определяется как отношение численности работающего населения к общей численности населения региона; коэффициента занятости работоспособного населения и т.д. [42].

Для оценки инвестиционного потенциала необходимо определить следующие показатели: долю капитальных инвестиций, долю инвестиций в основной капитал, инвестиции в основной капитал на одно лицо, долю прямых иностранных инвестиций.

Для анализа инновационного потенциала необходимо рассчитать такие показатели, как доля численности специалистов, которые выполняют научные и научно-технические работы в регионе, доля введенных новых технологических процессов региона, освоенного производства новых видов продукции региона, затрат на технологические инновации в регионе.

Подводя итог, отметим, что региональному экономическому потенциалу, присущи следующие характерные особенности:

- экономический потенциал региона может быть представлен в рамках дуалистического подхода, с одной стороны, как достигнутый уровень регионального развития, а с другой – как совокупность возможностей для его дальнейшего роста;
- экономический потенциал региона зависит от наличия различных видов ресурсов, которыми он располагает, независимо от того, используются они или нет;
- экономический потенциал каждого отдельно взятого региона имеет свою специфику, обусловленную присущими только этому региону характеристиками, однако, в силу целостности структуры не является уникальным, что позволяет сравнивать региональные потенциалы;
- величина регионального экономического потенциала предопределяет конкурентоспособность региона. Очевидно, чем больше эта величина, тем у данного региона и завоевания более устойчивых позиций на

внешних рынках. При этом максимизация величины данного потенциала достигается через оптимальное использование всех имеющихся в регионе ресурсов;

– экономический потенциал не должен нарушать комплексные свойства экономической устойчивости и экономической безопасности региона, что обуславливает необходимость оптимизации структуры регионального экономического потенциала;

– экономический потенциал региона является следствием реализуемой политики органов региональной власти и управления, эффективность которой является базисом для реализации данного потенциала.

### **1.3. Инвестиционная стратегия социально-экономического развития регионов**

В целях повышения эффективности реализации стратегии социально-экономического развития региона, особую роль следует уделить инвестиционной стратегии региона, в которой выделяются основные действия по привлечению инвестиций и созданию благоприятных условий для осуществления инвестиционной деятельности.

Инвестиционная стратегия представляет собой систему долгосрочных целей инвестиционной деятельности организации, определяемых общими задачами ее развития и инвестиционной идеологией, а также выбор наиболее эффективных путей их достижения.

Инвестиционную стратегию можно представить как генеральное направление (программу, план) инвестиционной деятельности организации, следование которому в долгосрочной перспективе должно привести к достижению инвестиционных целей и получению ожидаемого инвестиционного эффекта. Инвестиционная стратегия определяет приоритеты направлений и форм инвестиционной деятельности организации, характер формирования инвестиционных ресурсов и последовательность этапов реализаций долгосрочных инвестиционных целей, обеспечивающих предусмотренное общее развитие организации [9].

Процесс разработки инвестиционной стратегии является важнейшей составной частью общей системы стратегического выбора предприятия, основными элементами которого являются миссия, общие стратегические цели развития, система функциональных стратегий в разрезе отдельных видов деятельности, способы формирования и распределения ресурсов.

Являясь частью общей стратегии развития, инвестиционная стратегия носит по отношению к ней подчиненный характер. Поэтому она должна быть согласована со стратегическими целями и направлениями операционной деятельности региона. Инвестиционная стратегия при этом рассматривается

как один из главных факторов обеспечения эффективного развития в соответствии с избранной общей стратегией. Кроме того, разработанная инвестиционная стратегия должна обеспечивать сочетание перспективного, текущего и оперативного управления инвестиционной деятельностью [36].

Научный и практический интерес к проблемам инвестиционного развития в России остается высоким. Это объясняется не только ролью, которую выполняют инвестиции, но и настоятельной необходимостью создания осмысленной, фундаментальной теории управления инвестиционной деятельностью, начиная с уровня предприятия и до уровня национальной экономики. Среди отдельных ее аспектов, которые становятся предметом научных дискуссий, особое внимание уделяется вопросам формирования терминологической системы, позволяющей проводить исследования на единой методологической основе.

Под региональной инвестиционной стратегией понимают совокупность организационных и экономических мер по привлечению инвестиций с целью возрождения экономики регионов, ликвидации структурных деформаций, формирования благоприятной рыночной среды с учетом интеграции региона в единое экономическое пространство [51]. Представляет собой относительно обособленную сферу экономико-правовой и организационно-управленческой деятельности, но осуществляется с учетом общегосударственной инвестиционной политики. Ответственность за реализацию несет исполнительная власть субъекта Федерации. Участниками реализации инвестиционной политики регионов наряду с государственными структурами являются банки, финансовые компании, финансово-промышленные группы, страховые и инвестиционные фонды. Способствует укреплению экономики России, выравниванию уровня жизни населения, сохранению целостности государства.

Переход страны к устойчивому развитию невозможен без обеспечения устойчивого развития всех ее регионов. В настоящее время нельзя

представить поступательного развития региона без четко определенной, осмысленной и адаптированной к региональным условиям стратегии.

Инвестиционная стратегия является одним из ключевых элементов формирования инвестиционной политики региона.

На первом этапе, используя результаты экономического анализа и оценки развития экономики региона, необходимо провести выбор типа базовой стратегии структурных преобразований и инвестиционной политики, которым будет соответствовать определенная инвестиционная политика в регионе [87].

На втором этапе формирования инвестиционной политики определяются ключевые задачи, составляющие сущность ее построения. Они заключаются в:

1. разработке концепции развития хозяйства региона, на основе которой станет возможным вывить и обосновать круг приоритетных объектов для инвестирования в регионе.

2. формировании основных направлений инвестиционной политики, в частности, поиск, формирование и концентрацию средств, включая полученные из различных источников финансирования [68].

Инвестиционная стратегия региона содержит следующие составляющие:

- стратегию развития региона на перспективу, в основе которой закладывается система приоритетов развития и структурной политики;

- основные направления инвестиционной политики региона, выступающие в качестве условий, обеспечивающих реализацию концепции.

На их основе разрабатываются предложения по активизации инвестиционной деятельности в регионе (создание благоприятного инвестиционного климата, формирование механизмов для роста объемов финансирования, подготовка экономики региона к эффективному использованию инвестиций, направление инвестиций на реализацию концепции развития экономики региона).

Одним из важнейших этапов инвестиционной стратегии является обеспечение эффективной отдачи от вложенных средств. Эффективность инвестиционных проектов в случае, если инвестиционная деятельность связана с инновациями в различных сферах экономики; в проведении НИОКР с целью создания научного задела в различных отраслях науки и техники, в разработке новых технологий и их внедрении, в развитии сферы услуг и поддержании высокого уровня качества жизни населения [13].

Инвестиционная стратегия региона, в конечном счете, должна обеспечивать экономическую и социальную эффективность, экологическую безопасность, развитие поддерживающей инфраструктуры региона.

Под региональным инвестиционным климатом обычно понимают систему социально-экономических отношений, формирующихся под воздействием широкого круга взаимосвязанных процессов на макро-, микро- и собственно региональных уровнях и создающих предпосылки для проявления устойчивых инвестиционных мотиваций.

В современной отечественной экономической науке выделяются три наиболее характерных подхода к оценке инвестиционной привлекательности региона.

I. Суженный подход базируется на оценке динамики валового регионального продукта, объемов производства, развития инвестиционных и региональных рынков, в т.ч. фондового [11]. Этот метод является упрощенным, но универсальным. Однако его справедливо критикуют за игнорирование объективных связей фактора инвестиций с другими (например, ресурсными) факторами региона.

II. Факторный подход основывается на наборе следующих основных факторов:

1. факторы и ресурсы, характеризующий экономический потенциал региона. Под таким потенциалом понимается совокупная способность экономики региона, его предприятий, хозяйств, осуществлять производственно-экономическую деятельность, выпускать продукцию,



товары, пользующиеся спросом на внутреннем и мировом рынках, удовлетворять запросы населения региона, общественные потребности.

2. зрелость рыночной среды в регионе как фактор инвестиционной привлекательности. Показатели:

- развитость конкурентной среды предпринимательства, о чем могут свидетельствовать наличие (отсутствие) в регионе эффективной поддержки предпринимательства, доступность кредитных ресурсов и т.д.;
- воздействие приватизации на инвестиционную активность региона (использование выручки от продажи приватизационных объектов для целей инвестирования);
- развитость в регионе всех форм инфраструктуры;
- степень инфляции и ее влияние на инвестиционную деятельность.

3. периодические факторы, т.е. доверие населения к региональной власти, состояние политической стабильности в регионе;

4. социальные и социокультурные факторы, т.е. уровень жизни населения региона, влияние миграции на инвестиционный процесс, условия работы для иностранных специалистов;

5. организационно-правовые формы, т.е. отношение региональных властей к иностранным инвесторам, соблюдение законодательства органами исполнительной власти региона, правовая культура предпринимателей, информационное обеспечение в регионе, доступность информации и т.д.;

6. финансовые факторы, т.е. состояние доходной части бюджета, уровень банковского процента, доля убыточных предприятий в регионе и т.д.

К достоинствам факторного подхода оценки инвестиционного климата (привлекательности) региона относятся возможность обеспечения максимально эффективного использования всех источников инвестиций, связь инвестиционного климата региона с условиями деятельности инвестора.

III. Третий подход представляет собой учет рисков инвестирования капитала в регион. Так как оценка инвестиционной привлекательности региона – процесс сложный, требующий экспертных разработок, то методики, проводимые с использованием одного-двух факторов, не могут дать объективной картины [21]. Поэтому при обосновании инвестиций как направления формирования конкурентоспособности региона необходимо учитывать следующие имеющие методологическое значение аспекты:

1. инвестиционный климат региона рассматривается с позиции некоего «стратегического» инвестора, стремящегося к ускоренному максимальному получению прибыли (дохода) на вложенный капитал. При этом не учитывается, что, как и инвестиции, капитал бывает разным – промышленным, торговым, ссудным, акционерным и другим, а цели инвесторов зачастую не совпадают [9].

2. существует необходимость в инновационной “наполненности” привлекаемых в регион инвестиций. Это особенно актуально для привлечения инвестиций в сферу венчурного предпринимательства.

3. инвестирование должно быть связано с социальной динамикой, т.е. обеспечением занятости, повышением жизненного уровня населения региона, ростом квалификации работников во всех сферах региональной экономической деятельности.

4. инвестиционный климат не должен нарушать комплексные свойства экономической устойчивости региона.

5. интересы инвестируемых и инвесторов требуют комплексной оценки благоприятности инвестиционного климата и эффективности использования привлекаемых инвестиций.

Наиболее приемлемым считается рисковый подход к оценке инвестиционного климата региона. Авторы рисковей методологии предлагают два ее варианта [69].

Вариант первый. Основу концепции составляет оценка уровня инвестиционных рисков с позиции развития региональной общественной

системы в целом. Авторы учитывали факторы характеризующие материальную базу региона, но главный акцент они сделали на социально-политической обстановке в регионе, на человеческом капитале.

Вариант второй. Достоинство этой методики – оценка инвестиционной привлекательности региона и регионального инвестиционного риска осуществляется индивидуально для каждого из регионов. Инвестиционный климат – комплексная система, состоящая из двух подсистем: инвестиционного потенциала и инвестиционного риска [63].

Факторы объединяют в несколько групп, которые характеризуют инвестиционный потенциал региона – ресурсный, производственный, потребительский, инфраструктурный, инновационный, трудовой, институциональный, финансовый. Применительно к региону выделяют следующие виды рисков: политический, экономический, социальный, криминальный, экологический, финансовый, законодательный.

В России достаточно высокая мобильность инвестиционных ресурсов, т.е. невозможно в течение длительного времени выявить стабильность инвестиций в одни и те же регионы, что объясняется, крайней несбалансированностью регионов по риску [29].

Инвестиционный риск должен непременно рассчитываться по регионам. Существует несколько методов расчета уровня рисков:

1. Метод основных эквивалентов представляет собой корректировку ожидаемого потока инвестиций путем введения понижающих коэффициентов для каждого периода инвестирования. В результате ожидаемые инвестиции приводятся к величине инвестиций, которые практически не вызывают рисков опасений. Этот метод рассчитан на такие инвестиции, которые не предполагают наращивание величины риска. Однако необходимо исчислять коэффициенты достоверности по каждому виду инвестиций, каждому периоду их осуществления, что достаточно трудно. Кроме того, этот метод оценивает риск в целом, что не позволяет выявить риск по ключевым позициям [33].

2. Метод анализа чувствительности критериев эффективности инвестиций позволяет выявить влияние отдельных параметров на эффективность инвестиций, направления определения риска инвестиций в регионе. Суть этого метода в том, что в виде математического уравнения или неравенства задается взаимосвязь между исходными данными и результатом определенного вида инвестиций. Затем определяются наиболее вероятностные значения исходных показателей инвестиций и возможные диапазоны их изменений. Наконец, проводится изменение значений исходных показателей инвестиций в регионе и исследуется их воздействие на результат инвестирования. Однако данный метод не позволяет получить вероятностные оценки возможных отклонений при исследовании результирующих показателей [22]. Этот метод достаточно далек от реальной оценки рисков инвестиций региона, хотя и обеспечивает многофакторное изучение этих рисков.

3. Метод сценариев позволяет достаточно наглядно определить результаты инвестиций при определенных условиях, складывающихся в данный период в региональном хозяйствовании. Этот метод позволяет обеспечить управление региона информацией о возможных отклонениях при осуществлении инвестиций, об изменениях критериев привлечения инвестиций в регион.

При определении рисков инвестиций особо важно выявить риски инвестора и риски региона. Применительно к конкурентоспособности более значимы риски самого региона в связи с привлечением инвестиций. В регионе возможно управление рисками инвестиций, но это управление ограничено и определяется достоверностью расчетов самих рисков. Управление каждым видом рисков инвестиций может происходить с использованием его собственных способов [40].

В настоящее время начинает внедряться кэптивное (подконтрольное) страхование: кэптивная страховая компания находится в полной собственности компании-учредителя и обеспечивает защиту ее

интересов. Крупные российские корпорации уже имеют такие страховые компании, однако в регионах их нет. Развитие кэптивного страхования – действительно способ управления инвестиционными рисками региона, хотя их создание требует определенной перестройки финансовых потоков региона. Выполняя перестраховочную деятельность, предлагаемые компании смогут обеспечить управление инвестиционными рисками региона [43]. При этом особое значение будут иметь рейтинг региона, его устойчивость, потенциальные возможности. Создание филиалов привлечет не только отечественных, но и иностранных инвесторов. Если иностранный капитал вовлекается в хозяйственную деятельность региона, то и страховые компании этой страны оказываются заинтересованными в работе данного региона, могут страховать инвестиционные риски региона.

Для иностранных инвесторов положительными являются следующие позиции отечественного хозяйствования: большие масштабы рынка в России, слабая освоенность этого рынка, неограниченные сырьевые возможности страны, возможность получить большую прибыль на инвестиции. Однако социально-политическая нестабильность страны и регионов, слабая степень страхования инвестиций, коррумпированность управления, неразвитость инфраструктуры снижают привлекательность регионов России для инвестиций.

Таким образом, стоит сделать следующие выводы по первой главе:

1) Разработка стратегии социально-экономического развития региона в условиях трансформируемой экономики России становится одним из основных инструментов государственного регулирования социально-экономических процессов на региональном уровне, следовательно, требует дальнейшей разработки теоретических аспектов и методических основ регионального планирования, их адаптации к современным условиям и задачам социально-экономического развития.

2) Развитие социально-экономических систем, которое является основной целью их управления, зачастую связывают с категорией

«потенциал». Представляется, что среди элементов социально-экономического потенциала территории наиболее значимыми являются те, которые отражают наличие базовых экономических ресурсов и его способности к развитию: труд, природные ресурсы, капитал в физической и денежной форме, предпринимательская способность и инновации. А именно, природно-ресурсный потенциал, трудовой потенциал, производственный потенциал, инвестиционный потенциал и инновационный потенциал.

3) Инвестиционная стратегия, являющаяся одним из важнейших элементов стратегии развития региона в целом, должна быть ориентирована на долгосрочные цели и реализовываться в процессе текущей хозяйственной деятельности посредством отбора соответствующих инвестиционных проектов и программ. Формирование инвестиционной стратегии региона представляет собой сложный творческий процесс, который основывается на прогнозировании отдельных условий осуществления инвестиционной деятельности и конъюнктуры инвестиционного рынка, как в целом, так и в разрезе отдельных его сегментов. Эта стратегия всегда формируется в рамках общей стратегии экономического развития, согласовывается с ней по целям, этапам, срокам реализации.

## **2. АНАЛИЗ СОЦИАЛЬНО-ЭКОНОМИЧЕСКОЙ ЭФФЕКТИВНОСТИ РЕАЛИЗАЦИИ СТРАТЕГИИ РАЗВИТИЯ РЕГИОНА (НА ПРИМЕРЕ ЦЕНТРАЛЬНОГО ФЕДЕРАЛЬНОГО ОКРУГА)**

### **2.1. Комплексный социально-экономический анализ состояния экономики регионов Центрального федерального округа**

Для дальнейшего изучения проблемы эффективности реализации стратегии социально-экономического развития региона был проведен анализ показателей Центрального федерального округа, согласно критериям приведенным в первой главе.

Центральный федеральный округ является базовым макрорегионом страны фактически олицетворяющим Россию перед остальным миром. Связи регионов округа со всеми регионами страны обширны и многообразны. Фактически Центральный федеральный округ задает ритм развития для всей России, но и проблемы округа и, в первую очередь, его ядра – Московского региона автоматически становятся проблемами всей страны. Решение многих из этих проблем: демографических, энергетических, транспортных, экологических, проблем водообеспечения и адаптации к изменениям климата требуют скоординированной политики государства и принятия решений на федеральном уровне.

В состав Центрального федерального округа (ЦФО) входят 18 субъектов Российской Федерации: Белгородская, Брянская, Владимирская, Воронежская, Ивановская, Калужская, Костромская, Курская, Липецкая, Московская, Орловская, Рязанская, Смоленская, Тамбовская, Тверская, Тульская и Ярославская области, а также г. Москва. Центр ЦФО – г. Москва, столица России. Округ занимает 650,2 тыс. кв. км (3,8% территории Российской Федерации) [58].

Округ в наименьшей степени обладает потенциалом простых ресурсов, на одного жителя приходится 0,824 га сельхозугодий (среднероссийское значение – 1,539 га, среднее по Европейскому Союзу 0,387 га, среднемировое

– 0,726 га), 0,611 га пахотной земли (0,868 га; 0,221 га; 0,208 га соответственно), 2955 куб. м пресной воды в год (30,8 тыс. куб. м; 4179 куб. м; 6589 куб. м) и лишь 0,6 га леса, что в 10 раз меньше чем в среднем по стране.

Численность постоянного населения на 01.01.2016 г. составила 37 118 тыс. человек (26% населения страны), из них 80,9% городские жители. Средняя плотность населения 57,1 чел. на 1 кв. км. В округе прослеживаются негативные демографические процессы – численность населения сокращается, в возрастной структуре увеличивается доля населения пенсионного возраста [54].

На долю Центрального федерального округа приходится 36% суммарного валового регионального продукта (ВРП), 21,6% сельскохозяйственной и 26,5% промышленной продукции страны, что связано с сильной развитостью структуры ВРП.

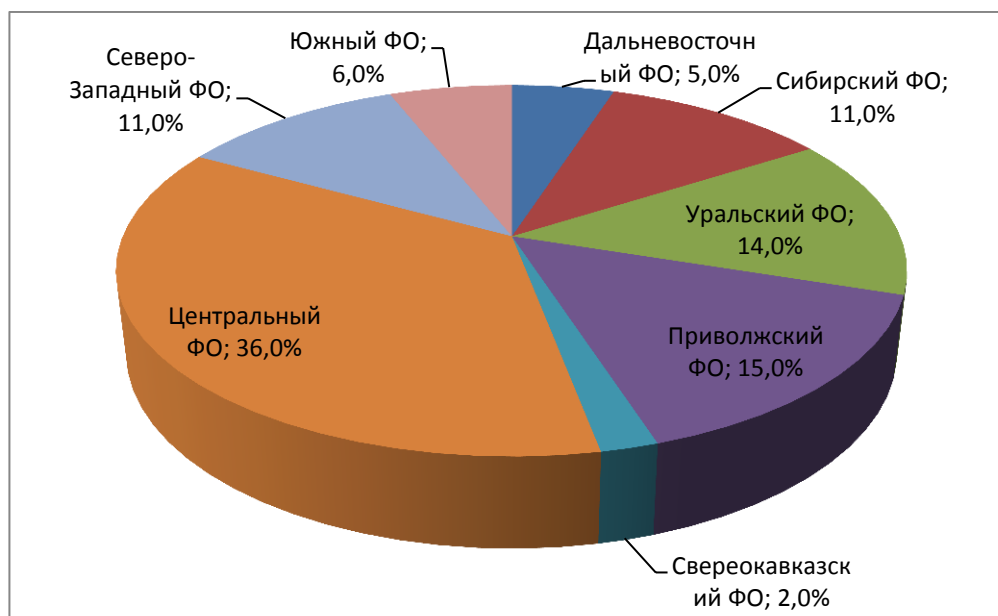


Рис. 3. Структура ВРП по Федеральным округам, 2015 год.

Структура валового регионального продукта Центрального федерального округа характерна для макрорегиона индустриально-постиндустриального типа: сельское хозяйство 2,3%, промышленность – 22,8% (в том числе обрабатывающие производства – 18,7%), строительство –



4,8%, транспорт и связь – 8,6%, рыночные услуги – 50,2%, нерыночные услуги – 11,2%.

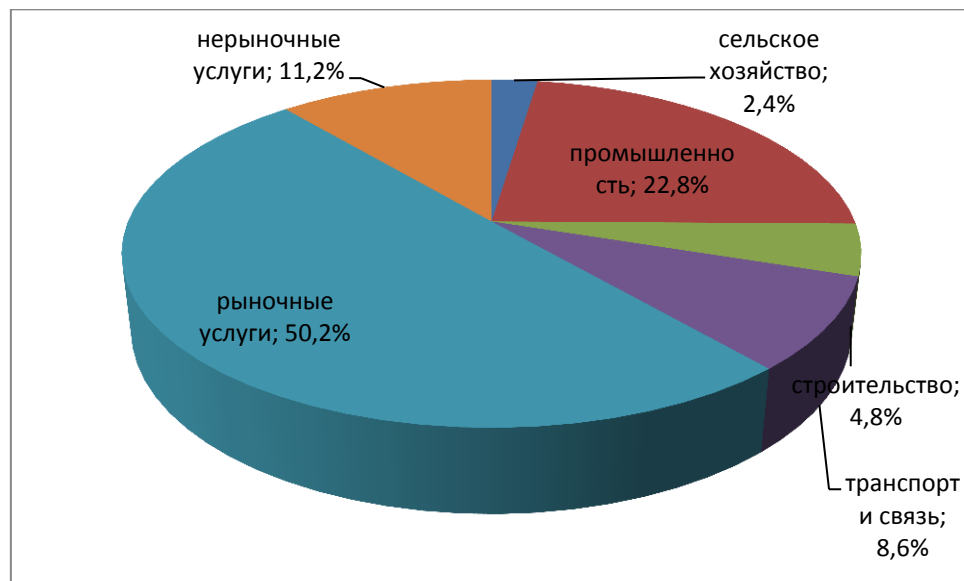


Рис. 4. Структура валового регионального продукта Центрального федерального округа по видам экономической деятельности, 2015 год.

Среди множества проблем, с которыми сталкивается на сегодняшний день Центральный федеральный округ, инвестирование занимает не последнюю строчку. Для нестоличных регионов ЦФО распределение инвестиций в основной капитал по видам деятельности ближе к структуре инвестиций остальных федеральных округов России. Однако важнейшей особенностью ЦФО является более активное инвестирование в сельское хозяйство и обрабатывающие производства: на долю этих видов деятельности приходится почти 40% всех инвестиций в экономику ЦФО, что вдвое превышает аналогичный показатель для остальных федеральных округов России [78].

Значительное влияние на развитие региона также оказывает проблема, заключающаяся в том, что удельные характеристики экономики округа выглядят привлекательными, но во многом это обусловлено подавляющей ролью в экономике округа г. Москвы, когда в других регионах часто встречаются низкие показатели социально-экономического развития.

Изучая источники инвестиций по регионам РФ, можно сделать вывод, что основным источником финансирования инвестиционной деятельности г. Москва являются собственные и в большей степени бюджетные средства, тогда как в регионах ЦФО основным инвестиционным источником являются собственные средства и прочие источники.

Приоритетом развития Центрального федерального округа на общероссийском уровне является сохранение лидирующих позиций в индустриальном и постиндустриальном развитии страны, производстве интеллектуальных услуг и наукоемкой продукции, оказании сервисных услуг высокого уровня, что подразумевает:

- создание современной инфраструктуры производства интеллектуального продукта и формирование реальной основы перехода к экономике знаний;
- развитие инфраструктуры производства наукоемкой и высокотехнологичной продукции;
- развитие производства высокоточной машиностроительной продукции ракетно-космического, оборонного, транспортного и других назначений, а также бытовой техники;
- развитие химического и нефтехимического производства, лесопромышленного комплекса, пищевой и легкой промышленности;
- усиление роли округа в металлургическом комплексе страны;
- индустриализацию агропромышленного комплекса и обеспечение продовольственной безопасности страны;
- создание вместе со всей страной высоконадежной, гибкой и сбалансированной энергетической и транспортной инфраструктуры России.

ЦФО имеет широко диверсифицированную структуру экономики с высокой долей оптовой и розничной торговли и, располагающих значительным потенциалом роста, обрабатывающих производств. Лидеры в структуре промышленного комплекса – машиностроение и

металлообработка; к сфере производственной социализации также относятся химическое производство, производство пищевых продуктов, производство полиграфической продукции, текстильное и швейное производства.

Центральный федеральный округ относится к числу наиболее динамичным макрорегионам России. Темпы роста ВРП в ЦФО в течение 2010-2015 гг. превышали средние по стране, рост ВРП составил в 2015 г. по отношению к 2010 г. 157% при среднем по стране показателе в 150,6%; более высокими темпами росло производство в промышленности и сельском хозяйстве [85].

Опережающий рост ВРП в Округе был обусловлен ростом производства в столичных регионах, где он составил: в Московской области – 167%, в Москве – 164,7%. В отдельные годы рассматриваемого периода темпы роста ВРП в ряде нестоличных субъектов РФ были выше средних по стране, однако в целом показатели роста для них ниже средних по РФ и ЦФО.

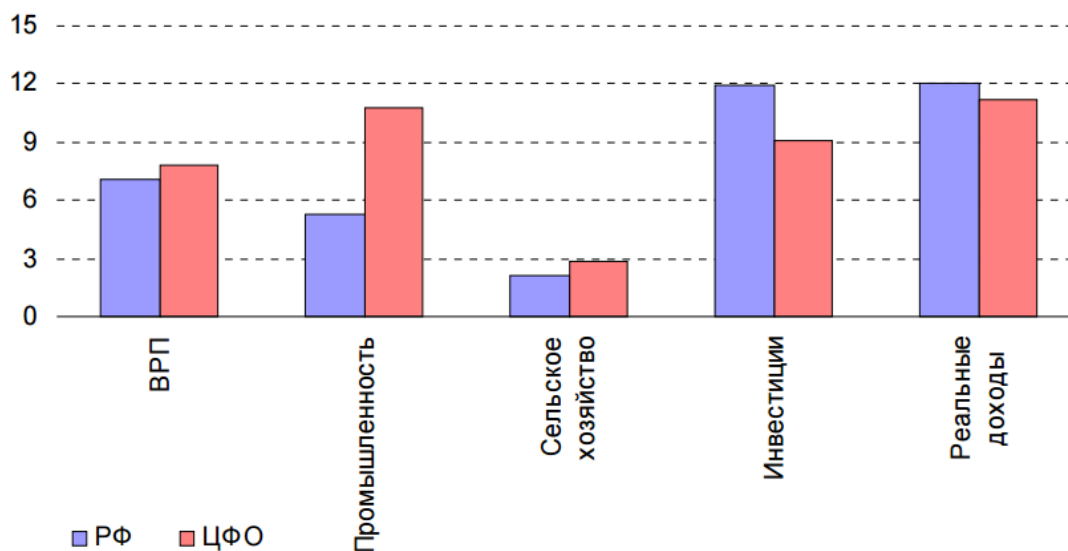


Рис. 5. Среднегодовые темпы прироста показателей социально-экономического развития ЦФО и РФ в 2010-2015 гг. (в %, темп роста ВРП за 2010-2014 гг.)

Объем промышленного производства ЦФО за период с 2010 по 2015 гг. в сопоставимых ценах удвоился (средний по стране показатель – 1,4 раза), темпы роста в промышленности превышали средние в течение всего периода, причем промышленный рост обеспечивался не только за счет столичных регионов, но и имел широкое пространственное распространение.

В ЦФО развиты: ракетно-космическая промышленность, авиастроение, электронная и радиопромышленность, производство точных машин, станков с числовым программным управлением, железнодорожное машиностроение, робототехника, оборонно-промышленный комплекс, химическая и нефтехимическая промышленность.

В зависимости от значения коэффициентов специализации все субъекты Федерации образуют две группы: в первой присутствуют один-два доминирующих вида деятельности, определяющих специализацию региона; экономика регионов второй группы более диверсифицирована.

Таблица 2

Доля ЦФО и Москвы в РФ в выпуске по чистым видам деятельности в сфере услуг (в %)

| Виды деятельности   | ЦФО без Москвы |         |         | Москва  |         |         |
|---|----------------|---------|---------|---------|---------|---------|
|   | 2012 г.        | 2013 г. | 2014 г. | 2012 г. | 2013 г. | 2014 г. |
| Оптовая торговля, включая торговлю через агентов, кроме торговли автотранспортными средствами и мотоциклами                           | 78,8           | 67,3    | 78,0    | 74,4    | 63,8    | 74,4    |
| Розничная торговля, кроме торговли автотранспортными средствами и мотоциклами; ремонт бытовых изделий и предметов личного пользования | 45,8           | 41,9    | 57,9    | 27,4    | 23,2    | 43,6    |
| Деятельность гостиниц   | 57,8           | 56,1    | 53,2    | 49,3    | 47,7    | 43,2    |
| Деятельность воздушного транспорта  | 53,9           | 51,5    | 55,8    | 37,5    | 32,5    | 32,8    |
| Связь   | 48,1           | 45,5    | 47,1    | 38,7    | 35,7    | 37,2    |
| Операции с недвижимым имуществом  | 39,4           | 39,9    | 40,7    | 22,6    | 22,1    | 20,9    |
| Аренда машин и оборудования без оператора; прокат бытовых изделий и предметов личного пользования                                     | 78,1           | 65,2    | 80,4    | 73,3    | 58,7    | 75,8    |
| Деятельность, связанная с использованием вычислительной техники и информационных технологий   | 75,1           | 76,6    | 74,4    | 63,9    | 68,7    | 65,5    |
| Научные исследования и разработки   | 53,9           | 56,5    | 59,5    | 36,3    | 37,1    | 36,4    |
| Деятельность по организации отдыха и развлечений, культуры и спорта   | 73,2           | 74,3    | 75,3    | 68,3    | 69,9    | 70,5    |

От уровня социально-экономического развития региона зависит благосостояние и качество жизни населения, экономическое развитие потенциала и инвестиционная привлекательность региона. Оценка уровня развития позволяет выделить функциональные области, имеющие стратегически важное значение для развития территории, а так же позиции по которым следует проводить более активные действия, направленные на коррекцию позиции региона и усиление взаимодействия региональной власти и бизнес структур.

Производительность труда в целом по Центральному федеральному округу в 1,4 раза выше, чем в России, более чем в 2 раза выше среднемирового показателя. Такое соотношение достигается очень высокими показателями г. Москвы (в 2,9 раза выше среднероссийского значения). Показатели производительности труда других регионов округа ниже среднероссийского уровня, причем у 12 регионов практически в два и более раз. При этом производительность труда в округе на 20% ниже средней по Европейскому Союзу.

Центральный федеральный округ обеспечивает 33% поступлений в бюджетную систему России, 43,2% российского экспорта и 57,7% импорта. Здесь сосредоточено до 80% научного потенциала страны, в том числе 56% научных работников с учеными степенями, выполняется 25,5% инновационных разработок, размещается около 40% всех высших учебных заведений, в которых обучается 30% студентов.

Системообразующее значение в Центральном федеральном округе имеет г. Москва, в котором проживает 28% населения, производится более 65% валового регионального продукта и более 40% объема промышленной продукции округа. Москва обеспечивает работой почти 40% занятых в экономике округа. Город является основной торговой площадкой, крупнейшим центром оказания услуг для всей страны и Центрального федерального округа. Уровень жизни в г. Москве намного выше, чем в

среднем по округу, бюджетная обеспеченность выше почти в 2 раза, отношение заработной платы к прожиточному минимуму – в 1,5-1,6 раза.

Уровень благосостояния населения определяется, прежде всего, денежными доходами населения, которые в расчете на душу населения в целом по Центральному федеральному округу в 2015 г. составили 24 840,22 рублей в месяц (в целом по России – 18 697,2 рубля в месяц).

В целом дифференциация уровня жизни между самыми развитыми и отсталыми районами субъектов ЦФО существенно выше, чем в среднем по России за счет г. Москва. Численность населения, обладающих среднедушевыми доходами свыше 25 000,00 руб. в г. Москва превышает 50%, тогда как в других регионах ЦФО колеблется в пределах 7-13%. Большая часть населения регионов (за исключением г. Москва и Московской области) сосредоточена в группе населения имеющего доход 10 000-15 000 руб. (18-22%). Данное обстоятельство в перспективе чревато ростом социальной напряженности, а так же отсутствием стимулов в ряде регионов для выхода из «депрессивной ловушки».

Перспективы округа во многом определяются возможностями роста и модернизации наиболее развитых регионов, а также постепенного приближения к их уровню территорий, обладающих конкурентными преимуществами: природными ресурсами, человеческим капиталом или удачным географическим положением. С учетом сложной конфигурации и неоднородности России не менее важным аспектом развития является положение депрессивных территорий. Большой разрыв между регионами будет провоцировать рост социального напряжения, что станет тормозом развития. В то же время интенсивное перераспределение ресурсов в пользу отсталых регионов может содержать экономический рост в передовых городах и областях. Данное обстоятельство вызывает необходимость оценки степени (тенденции) дифференциации регионов Центрального федерального округа.

Таким образом, можно выделить следующие особенности развития регионов Центрального федерального округа, препятствующие их эффективному взаимодействию в реализации стратегий регионального развития:

- рост выпуска промышленной продукции обеспечивается нестоличными регионами, но для обеспечения создания ВРП столичный регион «оттягивает» человеческие ресурсы из других регионов, снижая их потенциал развития;
- высокие показатели развития ЦФО обеспечиваются Московской агломерацией при отставании нестоличных регионов от среднероссийской динамики, что подтверждается проведенным анализом степени диверсификации регионов с включением и без включения столичного региона. Это приводит к снижению внимания к развитию других регионов ЦФО со стороны органов государственной власти на федеральном уровне;
- к проблемной области, так же стоит отнести инвестиционную политику региона, анализ которой приведен в следующем разделе.

## **2.2. Структурный анализ инвестиционного потенциала регионов**

Инвестиционный потенциал Центрального федерального округа зависит от наличия различных видов ресурсов, которыми он располагает, независимо от того, используются они или нет. Эти ресурсы, прежде всего, должны быть оценены.

В течение анализируемого периода для ЦФО было характерно существенное влияние неинвестиционных факторов роста. Для ЦФО в целом, и особенно для Москвы, не обнаруживается прямой зависимости между темпами роста инвестиций и производства, что отмечается и для РФ в целом. В лидирующих по темпам роста инвестиций федеральных округах темпы роста ВРП не превышают среднероссийских; в ЦФО, наоборот,

наблюдаются самые высокие темпы роста ВРП при самых низких темпах роста инвестиций. Эта ситуация наиболее ярко проявляется в Москве, где темпы роста инвестиций стабильно отстают от роста ВРП. Очевидно, что эти явления не имеют долгосрочного характера, и их влияние на экономический рост будет скоро исчерпано.

Однако в случае Москвы высокая доля неинвестиционных факторов роста складывается за счет доходов от внешнеэкономической деятельности. Помимо доходов от экспорта, реализуемых в виде торгово-транспортных наценок, благоприятная внешнеэкономическая конъюнктура позволяет увеличивать импорт темпами, существенно опережающими рост выпуска отечественной продукции, что само по себе вызывает рост валового внутреннего продукта за счет торгово-посреднической и транспортной наценок на импортные товары.

Сбалансированная структура инвестиций в экономику нестоличных регионов ЦФО и торможение роста инвестиционной активности свидетельствуют о необходимости принятия мер по увеличению инвестиционной привлекательности регионов с целью наращивания инвестиций во все виды экономической деятельности. Это подтверждается и их высокой зависимостью от иностранных и частных инвестиций.

Более 72% инвестиций в экономику нестоличных регионов в 2010-2015 гг. – это инвестиции в предприятия частной, иностранной, а также совместной российской и иностранной форм собственности (для остальных федеральных округов этот показатель составляет порядка 66%).



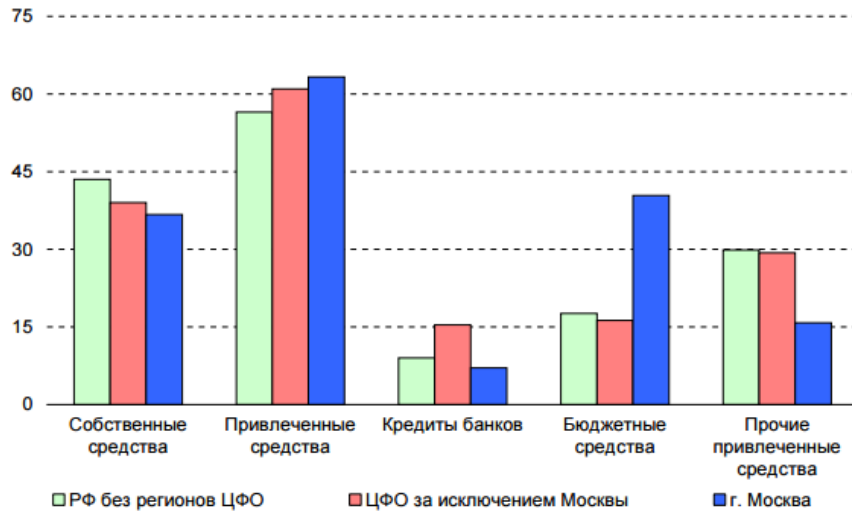
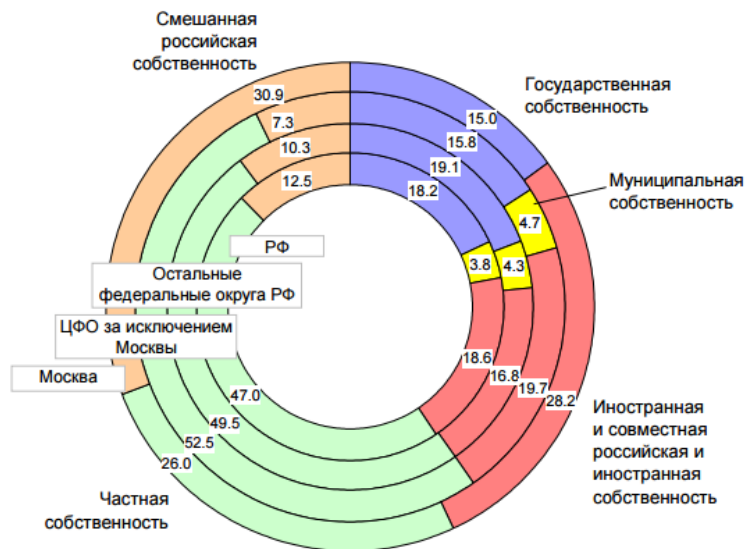


Рис. 6. Структура финансирования инвестиций в основной капитал в 2015 г., в %

Более активный рост инвестиций таких предприятий и замедление инвестиционной активности в государственных предприятиях и предприятиях смешанной российской собственности – это главные тенденции структурных изменений инвестиционного процесса в ЦФО в последние годы. Обе эти тенденции не являются уникальными, аналогичные процессы отмечаются и в экономике прочих российских федеральных округов, однако в ЦФО этот тренд выражен наиболее ярко.



Источник: Росстат.

Рис. 7. Инвестиции в основной капитал по формам собственности в 2014-2015 гг., %

Высокий уровень межрегиональной диверсификации по Центральному федеральному округу наблюдается практически по всем рассмотренным показателям, что обуславливается спецификой тех или иных регионов.

В 2014 г. в основной капитал ЦФО было инвестировано 1 600,2 млрд. руб., что составило 111,9% от уровня 2006 г.; из них на долю Москвы пришлось 43,8%, на долю Московской области – еще 23,2%. По абсолютным объемам инвестиций ЦФО стабильно лидирует среди других федеральных округов: доля Округа в российских инвестициях составила в 2014 г. 24,1%. Однако среднестатистические показатели инвестиционной деятельности в Округе ниже средних по стране: по данным за 2014 г. ЦФО занимает по этому показателю 4-е место в РФ, а абсолютный лидер Округа – Москва – лишь 11-е место среди субъектов РФ.

Таблица 3

#### Основные параметры инвестиционной деятельности в ЦФО

|  | 2007<br>г. | 2008<br>г. | 2009<br>г. | 2010<br>г. | 2011<br>г. | 2012<br>г. | 2013<br>г. | 2014<br>г. |
|--|------------|------------|------------|------------|------------|------------|------------|------------|
| Валовое накопление основного капитала (млрд. руб.)   | 305,2      | 390,6      | 479,5      | 631,9      | 828,1      | 1024,0     | 1267,0     | 1328,4     |
| Доля валового накопления в ВРП (в %)   | 14,9       | 15,6       | 15,1       | 16,0       | 17,9       | 16,3       | 18,1       | 17,6       |
| Инвестиции в основной капитал (в фактически действовавших ценах, млрд. руб.)                           | 303,9      | 349,3      | 435,8      | 563,1      | 750,0      | 896,2      | 1152,7     | 1600,2     |
| Индекс физического объема инвестиций в основной капитал (в сопоставимых ценах, в % к предыдущему году) | 113,5      | 97,9       | 107,9      | 113,0      | 115,2      | 102,3      | 106,9      | 111,9      |

Демонстрируя не высокие объемные показатели инвестиционной деятельности, ЦФО отстает от других округов по динамическим характеристикам инвестиционной активности. Стабильный рост инвестиций в ЦФО начался только с 2009 г.; в результате за период 2007-2014 гг. темп роста инвестиций в основной капитал составил в Округе 183,3%, тогда как инвестиции по стране в целом выросли в 2,2 раза.

Важным показателем инвестиционной активности в регионе является доля инвестиций в основной капитал в валовом региональном продукте. В ЦФО эта доля в течение рассматриваемого периода находилась в диапазоне 13,7-16,2%, что заметно ниже средних по стране показателей (18,7-20,1%), но разница обеспечивалась исключительно за счет Москвы, для которой данный показатель оказывается очень низким (10,8–12,2%); при исключении Москвы доля инвестиций в ВРП в ЦФО оказывается на уровне среднероссийских показателей (17,8-22,8%).

Инвестиционный процесс в ЦФО отличается высокой долей бюджетных средств. По сравнению с 2007 г. в 2012 г. доля бюджетных инвестиций снизилась в ЦФО с 36,6 до 28,3%, однако доля бюджета в инвестициях в Округе по-прежнему значительно выше средних по стране показателей. Это явление обусловлено исключительно особенностями структуры инвестиций в Москве, где на долю бюджетных инвестиций в 2010 г. приходилось свыше 50% всех инвестиций, а в 2014 г. – свыше 40%, причем львиная доля их осуществляется за счет регионального бюджета. Для всех остальных субъектов РФ картина противоположная: на долю бюджетных инвестиций в 2010 г. приходился 21% всех инвестиций, а в 2014 г. – 15,9%.

Структура распределения инвестиций по формам собственности также существенно различается по регионам. По сравнению со средними по РФ данными в ЦФО более низкая доля государственной собственности, причем за период с 2006 по 2015 гг. она снизилась с 25 до 15%, что объясняется преимущественно ростом частных инвестиций, который особенно интенсивен за пределами Москвы. В результате в 2013 г. доля частных инвестиций за пределами Москвы более чем вдвое превышала долю частных инвестиций в Москве, где преобладают инвестиции в российскую смешанную собственность.

Таблица 4

Распределение инвестиций в основной капитал по формам  
собственности (в%)

|                   | 2006 г.             |                   |         |                         | 2015 г.             |                   |         |                         |
|-------------------|---------------------|-------------------|---------|-------------------------|---------------------|-------------------|---------|-------------------------|
|                   | Государст<br>венная | Муницип<br>альная | Частная | Смешанная<br>российская | Государст<br>венная | Муницип<br>альная | Частная | Смешанная<br>российская |
| РФ                | 23,9                | 4,5               | 29,9    | 27,8                    | 17,5                | 3,8               | 49,1    | 12,0                    |
| ЦФО               | 25                  | 2,2               | 28,9    | 31,6                    | 15,0                | 2,6               | 41,0    | 19,8                    |
| Москва            | 19,3                | –                 | 24,8    | 40,7                    | 15,7                | –                 | 25,8    | 33,2                    |
| ЦФО без<br>Москвы | 31,0                | 4,5               | 33,2    | 22,0                    | 14,3                | 5,0               | 55,2    | 7,3                     |

Характерными чертами инвестирования в ЦФО являются высокая доля инвестиций в операции с недвижимостью и транспорт, которая также обусловлена структурой инвестирования в Москве, где транспорт и недвижимость выступают основными сферами приложения инвестиций; а также низкая доля инвестиций в обрабатывающие производства. При исключении Москвы в ЦФО снижается доля инвестиций в недвижимость, однако заметно увеличивается доля инвестиций в обрабатывающие производства. Доля инвестиций в социальную сферу и в государственное управление в ЦФО в целом и в Москве находится примерно на среднем для страны уровне.

Для остальных регионов ЦФО структура инвестиций характеризуется высокой долей реального сектора экономики, в первую очередь обрабатывающих производства (почти вдвое выше средней по стране) и сельского хозяйства (7,1%).

Отличительной чертой инвестирования в ЦФО является высокий удельный вес привлеченных средств в инвестициях. В структуре источников финансирования инвестиций в ЦФО в 2015 г. 37,9% приходилось на долю собственных средств и 62,1% – на долю привлеченных; это один из самых высоких в РФ показателей привлечения средств для инвестирования (выше только в Дальневосточном округе), хотя в динамике доля собственных средств увеличивается. Эта региональная тенденция не соответствует

общероссийской: в РФ за период с 2006 по 2015 гг. доля собственных средств снизилась с 47,5 до 42,1%, а в 2015 г. составила 41,5%.

Для ЦФО, где изначально доля собственных средств была ниже среднероссийской, ее рост обусловлен обратным по сравнению с другими регионами процессом в Москве, где доля собственных средств увеличилась (с 27,7% в 2006 г. до 31,4% в 2015 г.). При элиминировании влияния Москвы соотношение собственных и привлеченных средств в ЦФО в динамике почти не меняется, оставаясь более низким, чем в среднем по стране.

Таблица 5

Источники финансирования инвестиций в основной капитал (в %)

| Регионы        | Собственные средства | Привлеченные средства | из них кредиты банков | Бюджетные средства | из них             |                      |
|----------------|----------------------|-----------------------|-----------------------|--------------------|--------------------|----------------------|
|                |                      |                       |                       |                    | федеральный бюджет | бюджеты субъектов РФ |
| <b>2006 г.</b> |                      |                       |                       |                    |                    |                      |
| РФ             | 47,5                 | 52,5                  | 2,9                   | 22                 | 6                  | 14,3                 |
| ЦФО            | 33,4                 | 66,6                  | 3,7                   | 36,6               | 7,5                | 28,2                 |
| Москва         | 27,7                 | 72,3                  | 2,2                   | 51                 | 2,9                | 47,2                 |
| ЦФО без Москвы | 39,4                 | 60,6                  | 5,3                   | 21,4               | 12,4               | 8,1                  |
| <b>2015 г.</b> |                      |                       |                       |                    |                    |                      |
| РФ             | 42,1                 | 57,9                  | 9,6                   | 20,2               | 7,0                | 11,8                 |
| ЦФО            | 37,9                 | 62,1                  | 11,4                  | 27,9               | 6,2                | 21,0                 |
| Москва         | 36,7                 | 63,3                  | 7,1                   | 40,4               | 5,6                | 34,8                 |
| ЦФО без Москвы | 39,0                 | 61,0                  | 15,4                  | 16,3               | 6,8                | 8,2                  |

Тенденция роста доли банковских кредитов является общей для страны: в течение рассматриваемого периода доля кредитов в инвестициях увеличилась в 3 раза, в ЦФО за счет кредитов банков финансируется более 11% всех инвестиций в основной капитал.

В территориальной структуре инвестиций в ЦФО при доминировании Москвы (43,8% инвестиций ЦФО в 2015 г.) и Московской области (23,4%) доля каждого из субъектов Федерации незначительна: по показателям инвестиций на душу населения регионы ЦФО занимают в РФ места с 18-го (Липецкая область) до 84-го (Брянская область).

Центральный федеральный округ лидирует в РФ по объему привлеченных иностранных инвестиций; общая сумма привлеченных за период 2007–2015 гг. иностранных инвестиций составила 177 697 млн. долл.

США – это более 50% всех российских инвестиций, но, опять же, 90% из них вкладывается в Москву.

Наиболее высокая динамика инвестиционной активности за 2011-2015 годы характерна для Смоленской (в 8,8 раза), Ярославской (в 4,4 раза), Липецкой и Тверской областей (в 4,2 раза). Самый низкий прирост объема инвестиций за пятилетний период отмечен в Ивановской (177%) и Белгородской (192%) областях.

Низкий темп роста инвестиций в Белгородской области прежде всего связан с «эффектом базы», в 2011 году она занимала третье место по объему инвестиций после Москвы и Московской области.

Наименьший инвестиционный интерес представляют слаборазвитые территории, в промышленности которых основную роль играют средние и крупные предприятия военно-промышленного комплекса, пострадавшие в результате сокращения военного заказа и нерациональной политики конверсии, ориентированной на производство однотипных изделий большим числом предприятий, что порождало неоправданную конкуренцию.

Динамика индекса физического объема инвестиций в основной капитал характеризуется спадом объема инвестиций до 2014 года практически по всем регионам ЦФО.

С 2014 года наблюдается положительная динамика индекса физического объема инвестиций. Однако наиболее устойчивыми темпами характеризуется динамика инвестиций в Воронежской области, где наблюдается рост индекса физического объема инвестиций на протяжении 5 последних лет. В других регионах отмечаются существенные колебания по годам – от прироста в 2,8 раза (в Смоленской области в 2015 г.) до снижения на 48% (в Ивановской области в 2015 году).

Эти колебания могут объясняться двумя факторами:

- 1) монопродуктовой специализацией региона (наличие одной доминирующей отрасли в регионе). В общем случае можно отметить, что для регионов с монопродуктовой специализацией характерны умеренные темпы

спада инвестиций при последующем росте. Общим для этих регионов является усиление экспорта продукции, обусловленное сужением спроса на внутреннем рынке. Это затронуло, прежде всего, регионы, специализирующиеся на производстве черных и цветных металлов, некоторых видах химической продукции и продуктов лесной и деревообрабатывающей промышленности;

2) притоком в отдельные годы в регион инвестиций извне (как правило, из федерального бюджета), направляемых на реализацию программ федерального значения (инвестиции в строительство автодорог, энергетических объектов). Характерной чертой является рост регионов, имеющих отрицательное значение индекса физического объема инвестиций.

Таким образом, положительная динамика инвестиций в основной капитал в «отстающих» регионах обеспечивается за счет средств федерального и регионального бюджетов, которые не подвержены влиянию факторов, воздействующих на общую инвестиционную привлекательность региона. В то же время «относительно успешные» регионы ориентируются, прежде всего, на собственные силы и поэтому большое внимание уделяют разработке инвестиционной политики привлечения частного отечественного и иностранного капитала.

Удельный вес индивидуальных застройщиков в общем объеме инвестиций в основной капитал увеличился в целом по ЦФО с 1,7% в 2011 году до 5,6% в 2015 году. Наиболее существенный прирост характерен для Орловской (с 1,4 до 17%), Московской (с 4,3 до 22,7%), Тамбовской – с 5,1 до 16,2%) и Воронежской (с 2,8 до 9%) областей.

Следует подчеркнуть, что территориальные различия в инвестиционном процессе, наряду с изменением системы финансирования инвестиционной деятельности, целесообразно рассматривать через отраслевую структуру экономики регионов.

Анализ общеэкономических факторов и тенденций инвестиционного кризиса в российской экономике показал, что в наибольшей степени

пострадали регионы с высокой концентрацией обрабатывающих отраслей, прежде всего, трудоемкого машиностроения, в том числе оборонного, и легкой промышленности, и частично – пищевой.

В относительно благополучном положении находятся регионы с высоким уровнем концентрации отраслей топливной промышленности, черной и цветной металлургии, отдельных экспортоориентированных подотраслей химической и нефтехимической, лесной деревообрабатывающей и целлюлозно-бумажной промышленности.

По удельному весу регионов РФ в инвестициях по отраслям экономики среди субъектов ЦФО (кроме г. Москвы) лидируют по отраслям:

- промышленность – Московская область;
- сельское хозяйство – Московская, Белгородская, Воронежская и Липецкая области;
- строительство – Московская и Орловская области;
- транспорт – Московская, Смоленская и Воронежская области;
- связь – Московская, Орловская и Воронежская области;
- торговля и общественное питание – Московская и Воронежская области;
- жилищное хозяйство – Московская, Воронежская и Белгородская области;
- здравоохранение – Московская и Ярославская области.

На конец 2015 г. накопленный иностранный капитал в экономике России составил 42,9 млрд. долл., что на 20,5% больше по сравнению с 2014 г. В частности, с 2012 г. по 2016 г. в российскую экономику поступило 45 млрд. долл. иностранных инвестиций без учета оттока капитала из страны. Иностранные инвестиции в ЦФО в 2015 году составили 9,5 млрд. долл., что превышает уровень 2013 года на 47,2 %.

Тем не менее, только в 2015 году был превышен уровень предкризисного 2011 года, когда объем иностранных инвестиций составлял



8,9 млрд. долл. Структура накоплений и список основных инвесторов в 2015 г. по сравнению с 2013 г. практически не претерпели изменений. Наибольший удельный вес в накопленном иностранном капитале в 2015 г. приходился на прочие инвестиции, осуществляемые на возвратной основе (кредиты международных финансовых организаций, торговые кредиты и пр.) – 73,7% (на конец 2015 г. – 72,3%), доля прямых инвестиций составила 23,1% (24,6%), портфельных – 2,1% (4,5%)

Наименьший объем иностранных инвестиций в 2015 году приходится на Брянскую, Рязанскую и Ивановскую области.

Анализ приведенных данных показывает, что объем иностранных инвестиций во многих регионах не соответствует их инвестиционному потенциалу, и при грамотно построенной инвестиционной политике в регионах можно ожидать поступление иностранного капитала, на порядок превышающее существующий приток иностранных средств.

Сопоставляя уровень инвестиционной активности и показатели, характеризующие социально-экономическое развитие региона, мы обнаруживаем наличие определенных взаимосвязей. Так по объему промышленного производства на душу населения лидируют Липецкая, Ярославская, Белгородская, Тульская, Рязанская области и г. Москва. По обороту розничной торговли на душу населения наибольших успехов достигли г. Москва, Московская, Смоленская, Липецкая и Воронежская области. По платным услугам другие регионы опережают все те же г. Москва, Московская, Ярославская, Липецкая и Калужская области.

Наибольший объем ввода жилых домов в расчете на душу населения имеют Московская область и Москва, Белгородская и Воронежская области. По доходам и расходам консолидированного бюджета в расчете на душу населения лидируют г. Москва и Московская область, Ярославская и Липецкая области. В 2016 г. сохранилась тенденция уменьшения межрегиональных различий по бюджетным доходам на душу населения. Дифференциация субъектов ЦФО по доходам региональных бюджетов на

душу населения, рассчитанная по коэффициенту фондовой дифференциации, в 2015 г. составляла 5,9 раз (в 2014 г. – 6 раз, в 2013 г. – 11,7 раз).

Учитывая, что основной целью инвестиционной политики является повышение уровня жизни населения, проанализируем размер и динамику реальных денежных доходов и расходов населения. В 2015 году наибольший прирост реальных денежных доходов населения достигнут в Москве (143,6%), Московской (121,1%), Белгородской (119,5%), Владимирской (118,8%) и Воронежской (117,9%) областях.

Инвестиционный и потребительский спрос является основой формирования внутреннего рынка. В период становления регионального рынка и отсутствия сколько-нибудь значимых возможностей для экспансии на межрегиональные и внешние рынки, низкий уровень доходов является фактором, сдерживающим экономическое развитие территории и ограничивающим спрос на инвестиции. Таким образом, проблема повышения общего уровня доходов населения тесно коррелирует с интенсивностью развития производства и динамикой инвестиционной деятельности.

Одним из показателей, характеризующих эффективность инвестиционной деятельности, является создание новых и сохранение старых рабочих мест. Учитывая отсутствие подобных статистических данных, проведем анализ показателей занятости населения по субъектам ЦФО. Наиболее благоприятная ситуация с занятостью складывается в Калужской, Липецкой и Смоленской областях, где отмечается наименьшее число зарегистрированных безработных.

По темпам снижения числа безработных в ЦФО лидируют Калужская (83,7% к уровню декабря 2014 года), Тамбовская (89,1%) и Костромская (89,5%) области. Наибольший прирост числа зарегистрированных безработных в Воронежской (140,7%) и Белгородской (115,3%) областях.

С точки зрения эффективности инвестиций, учитывая незначительный временной лаг с момента активизации инвестиционной деятельности в РФ, нам интересен и показатель заявленной потребности предприятий и

организаций в работниках в декабре 2015 года. По абсолютному значению наибольшая потребность наблюдалась в г. Москве, Московской Ярославской и Калужской областях, где заявленная потребность предприятий и организаций в работниках превышает число официально зарегистрированных безработных. Это свидетельствует о прогрессирующей динамике экономики этих регионов.

### **2.3. Анализ экономической специализации и конкурентных преимуществ региона**

В Концепции развития ЦФО на период до 2020 года, которая была разработана в 2004 г., к числу стратегических направлений развития ЦФО отнесены:

- опережающее развитие высокотехнологичных наукоемких производств;
- вывод из депрессивного состояния гражданского машиностроения и легкой промышленности;
- развитие науки и научного обслуживания;
- развитие энергетики и повышение энергоэффективности экономики ЦФО;
- комплексное развитие агропромышленного комплекса;
- реформирование и развитие жилищно-коммунального хозяйства;
- развитие строительного комплекса;
- развитие туризма;
- совершенствование территориальной организации округа.

В значительной мере эти стратегические направления развития ЦФО остаются актуальными и сегодня, однако современные задачи, стоящие перед российской экономикой, связанные с постепенным переходом на инновационный путь развития, требуют как уточнения этих приоритетов, так

и постановки новых задач, которые должны быть решены в ЦФО для достижения общенациональных целей. Переход к инновационному типу развития предполагает обеспечение использования глобальных конкурентных преимуществ России в сферах энергетики, транспорта, аграрного сектора, формирование мощного научно-технологического комплекса, обеспечивающего глобальную специализацию России на высокотехнологичных рынках, диверсификацию экономики на основе повышения конкурентоспособности перерабатывающей промышленности, высокотехнологичных отраслей и «экономики знаний».

В ходе работы над реализацией данной стратегии было показано, что, исходя из целей развития российской экономики, места, занимаемого Центральным федеральным округом в общенациональном и международном разделении труда, имеющихся в Округе конкурентных преимуществ и ограничений для развития, приоритетными для инвестирования в ЦФО являются проекты в следующих сферах:

- 1) создание эффективной инновационной системы;
- 2) развитие высокотехнологичного машиностроения;
- 3) развитие энергетики и энергетической инфраструктуры;
- 4) модернизация и развитие транспортного комплекса;
- 5) модернизация и повышение конкурентоспособности легкой промышленности;
- 6) агропромышленный комплекс.

С ростом загрузки мощностей и быстрым иссяканием неинвестиционных факторов экономического роста актуализируется значимость адекватной оценки потребности в инвестициях и их источников.

Практически во всех субъектах Федерации ЦФО разработаны программы среднесрочного развития и стратегии долгосрочного развития, большинство которых обсуждены и получили одобрение Межведомственной комиссии Министерства регионального развития, стратегии разработаны автономно, не согласованы друг с другом и стратегией развития ЦФО и лишь

в редких случаях опираются на конкретные инвестиционные проекты. «Перечень отраслей, включенных в число приоритетных, шире, чем он определен в Концепции социально-экономического развития ЦФО, и включает помимо отраслей общероссийской специализации отрасли, ориентированные на внутренний рынок ЦФО. Поскольку субъекты Федерации ЦФО имеют схожие хозяйственные системы, то предлагаемые перечни приоритетных отраслей оказываются, за редким исключением, практически одинаковыми». Автономность разработки стратегий вела к тому, что наличие проблем развития межрегиональных взаимодействий, в лучшем случае, лишь констатируется, хотя в таком особом округе, как ЦФО, они существенно влияют на формирование инвестиционных процессов. В связи с этим данная проблематика нуждается в разработке рекомендаций по совершенствованию.

На основе проведенного во второй главе магистерской диссертации анализа социально-экономического состояния ЦФО и основных тенденций его развития (с учетом инновационного сценария Концепции долгосрочного социально-экономического развития Российской Федерации на период до 2025 года) можно определить пути совершенствования инвестиционной деятельности региона.

К предлагаемым мерам по совершенствованию инвестиционной деятельности относятся:

- модернизация социальной инфраструктуры, включая образование, здравоохранение, социальную защиту, культуру, физическую культуру и спорт, жилищный сектор, обеспечивающую формирование комфортных условий жизни населения и определяющую качество человеческого капитала;

- опора на рост производительности труда, который позволит приблизить доходы граждан к уровню развитых стран;

- модернизация инфраструктурных отраслей, направленную на преодоление ограничений развития экономики и создание условий для ускоренного экономического развития регионов;

- масштабное технологическое обновление и модернизация производств;
- развитие новых секторов экономики, обеспечивающих производство продукции с высокой долей добавленной стоимости;
- создание условий для развития предприятий инновационной направленности, обслуживающих нужды высокотехнологичных секторов экономики и проектов развития;
- создание и развитие наукоградов, инновационно-производственных центров, технопарков, образовательных и научных центров;
- ускоренное развитие институтов, обеспечивающих защиту прав собственности, усиление конкурентности рынков, снижение инвестиционных и предпринимательских рисков, административных барьеров, повышение качества государственных услуг, развитие государственно-частного партнерства.

В период 2016-2025 годов на территории округа должны быть реализованы следующие масштабные проекты и достигнуты показатели развития:

1. Проведение инвентаризации всех ресурсов округа, объектов и источников негативного воздействия на окружающую среду, реализация проектов создания оптимальной природной и поселенческой среды, а также предотвращения, снижения и ликвидации негативного воздействия на окружающую среду.
2. Оптимизация системы сохранения, обеспечения и воспроизводства человеческого капитала, достижение ожидаемой продолжительности жизни при рождении в 72,2 года.
3. Проведение модернизации экономики округа. Увеличение производительности труда (ВРП на одного занятого в экономике) в 2,2 раза, снижение энергоемкости экономики (без учета г. Москвы) на 50%.
4. Индустриализация сельскохозяйственного труда с повышением энергообеспеченности в 5 раз и сокращением занятых в сельском хозяйстве в

2 раза. Формирование агропромышленного кластера округа, оптимально сочетающего в себе как индустриальные комплексы вертикальной интеграции (агрогородки), так и мелкотоварное производство (семейные фермы) на базе сетей коллективного пользования (с возможным развитием таковых до уровня обслуживания не только мелкотоварного, но и среднего сельхозпроизводства), включающих в себя элементы сбытовой инфраструктуры.

5. Модернизация транспортной сети Центрального федерального округа с увеличением средней скорости перемещения грузов внутри округа в два раза, пассажиров в 2,5 раза.

6. Развитие магистрального и местного воздушного транспорта макрорегиона с увеличением интенсивности использования воздушного пространства в 5 раз.

7. Развитие информационно-коммуникационных технологий с переводом большинства государственных и общераспространенных услуг в электронный вид, сокращение времени оказания таких услуг в 10 раз.

8. Создание сетевой инфраструктуры инновационного развития и коммерциализации результатов научной и изобретательской деятельности (иннограды «Сколково», «Зеленая долина» и другие, сеть наукоградов, технопарков, бизнес-инкубаторов, специализированных юридических, проектных, консалтинговых, внедренческих и других структур).

9. Налаживание реальной системы поддержки мобильности населения через организацию найма жилья (создание сети доходных домов, социальных гостиниц и общежитий).

10. Повышение профессиональной и территориальной востребованности населения через ориентацию системы образования на выпуск специалистов, отвечающих потребностям экономического развития.

11. Превращение г. Москвы в мировой финансово-деловой центр с современной инфраструктурой ведения финансовых и деловых операций.

12. Проведение Чемпионата мира по футболу в 2018 году, матчи которого пройдут, в том числе, в Московском регионе и г. Ярославле.

13. Повышение локализации автомобилестроительного кластера Калужской области с максимальным удлинением региональных цепочек добавленной стоимости и созданием межрегиональных центров профессиональной подготовки кадров для формирования новых кластеров на территории макрорегиона.

14. Формирование сахарного кластера со строительством новых сахарных заводов и реконструкцией действующих, развитием сырьевой базы.

15. Формирование общеокружного кластера строительных материалов.

16. Комплексное развитие и модернизация систем коммунальной инфраструктуры, проведение капитального ремонта жилищного фонда в целях гарантированного предоставления жилищно-коммунальных услуг по установленным стандартам.

При дальнейшей разработке рекомендаций по совершенствованию инвестиционной деятельности стоит провести анализ специализации, эффективности и перспектив развития видов экономической деятельности субъектов ЦФО.

Сельское хозяйство является явно выраженной сферой специализации в ЦЧЭР, но к областям этого макрорегиона, для которых отрасль является сферой специализации и в которых одновременно обеспечиваются относительно высокие темпы роста производительности труда, относятся не все, а только Белгородская, Липецкая и, в определенной мере, Воронежская области.

В ЦЭР с его инновационным потенциалом сельское хозяйство этих трех областей может иметь хорошие перспективы развития, если придать ему более «наукоемкий» характер по сравнению с ЦЧЭР. Ожидаемый в период до 2020 г. рост доли среди потребителей среднего класса и потребителей с низкими доходами актуализирует необходимость развития массового



дешевого производства в сельском хозяйстве на основе ускоренного развития биотехнологий с учетом весьма вероятного снятия ограничений на генномодифицированную продукцию.

В России на сегодняшний день не существуют сформировавшиеся биотехнологические кластеры, однако можно говорить о зарождении таких кластеров в ряде регионов. Как показал анализ международного опыта, центром кристаллизации для формирования любого инновационного кластера, как правило, являются активные научные центры, в рамках которых осуществляются фундаментальные и прикладные научные исследования (НИОКР). В России сегодня, существуют три наиболее «биотехнологически» активных региона. Это Москва и Московская область, С.-Петербург, Новосибирская область. В каждом из этих регионов существуют условия для развития мощных специализированных кластеров.

В рамках реализации данного направления необходима целевая поддержка со стороны федерального и местного бюджетов для формирования биотехнологических кластеров. Известно, что финансирование государством НИОКР, в том числе в области высоких технологий, в государственном или частном секторах экономики никакими процедурами ВТО не запрещается вплоть до решения вопроса о серийном производстве вновь созданной продукции на конкретных предприятиях. Здесь вступают в силу конкурсы и тендеры, и далее государство не имеет права субсидировать коммерческое освоение продукции фирмами, поскольку будут нарушены справедливые условия конкуренции и торговли на внутреннем и внешнем рынках. Ключевым инвестиционным механизмом должно стать предоставление федеральным и территориальными бюджетами финансовых гарантий для строительства инфраструктуры технопарков и социальной инфраструктуры на отобранных на конкурсной основе территориях.

ЦФО небогат топливно-энергетическими ресурсами, хотя здесь имеются запасы бурого угля и торфа и прогнозируется открытие нефтяных

месторождений в Ивановской, Костромской и Ярославской областях. Основная сфера специализации областей ЦФО в добывающем сегменте – это добыча не топлива, а рудных полезных ископаемых. К областям, явно специализирующимся в данной сфере, относятся прежде всего Белгородская и Курская области, формирующий горно-металлургический кластер которых имеет хорошие перспективы долгосрочную развития.

Для оставшихся областей ЦЧЭР добыча полезных ископаемых не является сектором специализации, хотя темпы роста производительности труда в этом виде деятельности выше, чем в специализированных областях, что, возможно, говорит о преимуществах малых и средних предприятий и их динамизме как здесь, так и в ЦЭР.

Предприятия ЦФО производят до 30% продукции легкой промышленности и занимают ведущее место в стране по выпуску хлопчатобумажных, льняных, шерстяных и шелковых тканей. В данной сфере в ЦФО функционируют не менее 26 относительно крупных предприятий со средним размером выручки около 50 млн. долл. в год. Текстильная промышленность Москвы и Московской области с точки зрения объемных показателей не имеет себе равных в ЦФО.

Перспективным является создание корпоративных объединений, включающих предприятия промышленности и сельского хозяйства. Примерами таких объединений являются: ОАО «Альянс «Русский Текстиль», «Гута текстиль», созданный в Пучежском районе Ивановской области, льняной комплекс, в состав которого вошли хозяйства и организации, выполняющие все работы от посева льна до выпуска швейных изделий.

Несмотря на полное отсутствие ресурсов нефти, ЦФО по объемам ее переработки занимает 2-е место среди федеральных округов. На территории ЦФО расположены Московский, Рязанский и Ярославский нефтеперерабатывающие заводы, обеспечивающие потребителей Округа основными видами нефтепродуктов. Их перспективы связаны с повышением глубины переработки нефти.

Лидирующими отраслями в структуре промышленного комплекса ЦФО являются машиностроение и металлообработка. В целом в ЦФО расположено более 70 относительно крупных предприятия со среднегодовой выручкой более 100 млн. долл. Одно из немногих конкурентных преимуществ отечественного машиностроения – низкая цена на продукцию – быстро исчезает; как следствие этого, уровень инвестиционной активности в машиностроении низок. В этой отрасли необходимо не только развивать новые производства, но и сохранить имеющийся потенциал. Модернизация и обновление основных фондов промышленных предприятий является первостепенной задачей дальнейшего развития машиностроения. Реструктуризация в отрасли пока идет в основном посредством укрупнения. Так, в ракетно-космической промышленности к 2025 г. на основе объединения ранее созданных интегрированных структур будут образованы три-четыре крупные российские ракетно-космические корпорации. Однако особой поддержки заслуживают малые и средние предприятия.

Транспортная инфраструктура в предстоящие годы будет развиваться на основе государственно-частного партнерства в создании и эксплуатации инфраструктуры, прежде всего на основе концессий и поощрения создания платных объектов транспортной инфраструктуры – при условии предоставления ими услуг более высокого качества в сравнении с существующими бесплатными объектами.

При проведении прогноза роста секторов ВРП областей ЦФО на период до 2020 г. можно сделать следующие выводы о точках (лидерах) роста период с 2016 по 2025 гг.

- в Белгородской области – обработка, сельское хозяйство, торговля, добыча полезных ископаемых и строительство;
- в Брянской области – обработка, торговля и недвижимость;
- во Владимирской области – обработка, торговля и недвижимость;
- в Воронежской – торговля, обработка, недвижимость и строительство;

- в Ивановской области – торговля, обработка, недвижимость и электроэнергетика;
- в Калужской области – обработка и недвижимость;
- в Костромской области – обработка, строительство, сельское хозяйство и торговля;
- в Курской области – обработка, недвижимость, торговля и электроэнергетика;
- в Липецкой области – обработка, строительство, сельское хозяйство и торговля;
- в Московской области – обработка, торговля, недвижимость и строительство;
- в Орловской области – обработка, торговля, строительство и недвижимость;
- в Рязанской области – торговля, обработка, недвижимость и строительство;
- в Смоленской области – обработка, торговля, строительство и недвижимость;
- в Тамбовской области – торговля, обработка и строительство;
- в Тверской области – обработка, торговля, строительство, транспорт и связь
- в Тульской области – обработка, торговля, недвижимость и строительство;
- в Ярославской области – обработка, торговля, строительство и недвижимость;
- в Москве – торговля, недвижимость, транспорт и связь, обработка.

Таким образом, по итогам анализа социально-экономической эффективности реализации стратегии развития региона можно сделать следующие **выводы:**

1) Центральный федеральный округ представляет собой макрорегион страны фактически олицетворяющий Россию перед остальным миром. Связи регионов округа со всеми регионами страны обширны и многообразны. Фактически Центральный федеральный округ задает ритм развития для всей России, но и проблемы округа и, в первую очередь, его ядра – Московского региона автоматически становятся проблемами всей страны. Решение многих из этих проблем: демографических, энергетических, транспортных, экологических, проблем водообеспечения и адаптации к изменениям климата требуют скоординированной политики государства и принятия решений на федеральном уровне.

2) При анализе динамики показателей развития Центрального федерального округа Можно выделить ключевые проблемы:

– неоднородное развитие субъектов округа (значительное отличие показателей между субъектами, особенно в сравнении с г. Москва и Московской областью);

– недостатки используемой инвестиционной политики, совершенствуя которую можно значительно увеличить показатели социально-экономического развития региона, что в очередной раз, подчеркивает необходимость применения комплексных мер по управлению инвестиционной привлекательности региона.

## **ГЛАВА 3. МЕРОПРИЯТИЯ И МЕХАНИЗМЫ ИНТЕНСИФИКАЦИИ ИНВЕСТИЦИОННОЙ ПОЛИТИКИ ПРИ РЕАЛИЗАЦИИ СТРАТЕГИИ СОЦИАЛЬНО-ЭКОНОМИЧЕСКОГО РАЗВИТИЯ РЕГИОНОВ**

### **3.1. Концепция управления региональной инвестиционной стратегией развития региона**

Исходя из выявленных во второй главе сильных сторон каждого региона Центрального федерального округа, целесообразно разработать функциональную модель механизма управления региональными инвестициями. Для регулирования, анализа и оценки механизмов управления региональными инвестициями необходим специальный инструментарий анализа и сбора информации, учитывающий специфику регионов РФ.

Отдельный регион представляет собой целостную административную систему, являясь элементом национальной экономики как более масштабной системы. Основные системные свойства региона, учитываемые в разрабатываемой модели, характеризуются следующим образом:

1) целостность как однозначная принципиальная несводимость свойств региона к совокупности составляющих его объектов, зависимость каждого из них от его положения внутри региона;

2) структурность, то есть совокупность административных и рыночных отношений, связывающих элементы системы, обуславливающих состояние и динамику региона не поведением отдельных его элементов, а свойствами структуры.

3) наличие внутренних и внешних связей, благодаря которым регион обособляется от национальной экономики и рассматривается как относительно единое образование;

4) иерархичность, вследствие которой каждый элемент региона (составляющие ее территории) может рассматриваться как подсистема.



Рис. 8. Функциональная модель механизма управления региональными инвестициями

Отдельно остановимся на таком малоизученном свойстве системы как направленность влияния инерционности, являющейся важным признаком динамичности развития экономических систем. Сущность свойства заключается в запаздывании реакции системы (объекта воздействия) на то или иное воздействие. Инерционность выступает одним из ограничителей экономической политики региона. В процессе рассмотрения экономической инерционности силы воздействия классифицируются на экзогенные (силы природы и общества) и эндогенные (возникающие внутри экономической системы). При этом факторы часто действуют разнонаправленно: фактор роста масштабов экономики, например, может быть противоположен факторам, сложившимся исторически, национальным, географическим и другим особенностям. Разнонаправленными являются стадии развития региональных экономик, с характеристиками социальных процессов, целями внешних субъектов. Система устойчива, если в ее развитии доминирует однонаправленность, одинаковая инерционность. Для повышения устойчивости системы необходимо регулирование дисбаланса противоположных целей и интересов, определяемых указанными факторами.

Основной целью привлечения инвестиций в регион является активизация экономического развития для повышения уровня и качества жизни населения региона. Регион-реципиент оценивает степень достижения полезного эффекта с помощью анализа изменения ряда социально-экономических показателей.

Принципиальное отличие социально-экономических систем от природных заключается в том, что в них самоорганизация дополняется регулируемой организацией субъектов и объектов. Для этого в число субъектов социально-экономической системы включается лицо принимающее решения (ЛПР). ЛПР обладает волей, имеет цели и руководствуется в своем поведении определенными мотивами и ценностными ориентирами в процессе управления региональными инвестициями.



Ключевым элементом системы управления региональными инвестициями является отдельный инвестиционный проект. Отношения, возникающие в процессе разработки и реализации инвестиционного проекта, в общем случае определяются взаимодействием между двумя основными субъектами – регионом-реципиентом инвестиций и инвестором. В то же время, наряду с основными участниками следует учитывать и наличие других стейкхолдеров проекта, которые также способны оказывать определенное влияние на разработку и реализацию проекта. Стейкхолдеры могут являться как возможностями для инвестиционного проекта, так и сдерживающими факторами. Следовательно, все возможные заинтересованные группы должны постоянно находиться в поле зрения инициаторов проекта.

Возможные группы стейкхолдеров и их ожидания представлены ниже. Рассмотренный перечень групп экономических агентов не является исчерпывающим и может дополняться с учетом специфики инвестиционного проекта.

В процессе реализации процесса управления региональными инвестициями (в том числе, в рамках того или иного инвестиционного проекта) каждая группа стейкхолдеров стремится к максимизации собственного выигрыша порой за счет снижения выигрыша другой группы. Таким образом, формируются подсистемы, между которыми неизбежен конфликт целей и интересов.

До определенного момента противоречия в целях и интересах не являются критичными и региональный инвестиционный проект находится в так называемой зоне толерантности. Под зоной толерантности Питер Дойль понимает область эффективной деятельности, находясь в которой система удовлетворяет потребности всех основных заинтересованных групп. В случае, когда равновесие нарушается и происходит переход в зону дисбаланса, возникает угроза системной деформации. Под системной деформацией понимаются явления, имеющие «критическое значение и

динамическую протяженность» и в отдельных случаях представляющие угрозу самому существованию проекта. В этой ситуации необходимо уделять повышенное внимание учету фактора дисбаланса целей и интересов участников в разрабатываемом методе управления региональными инвестициями.

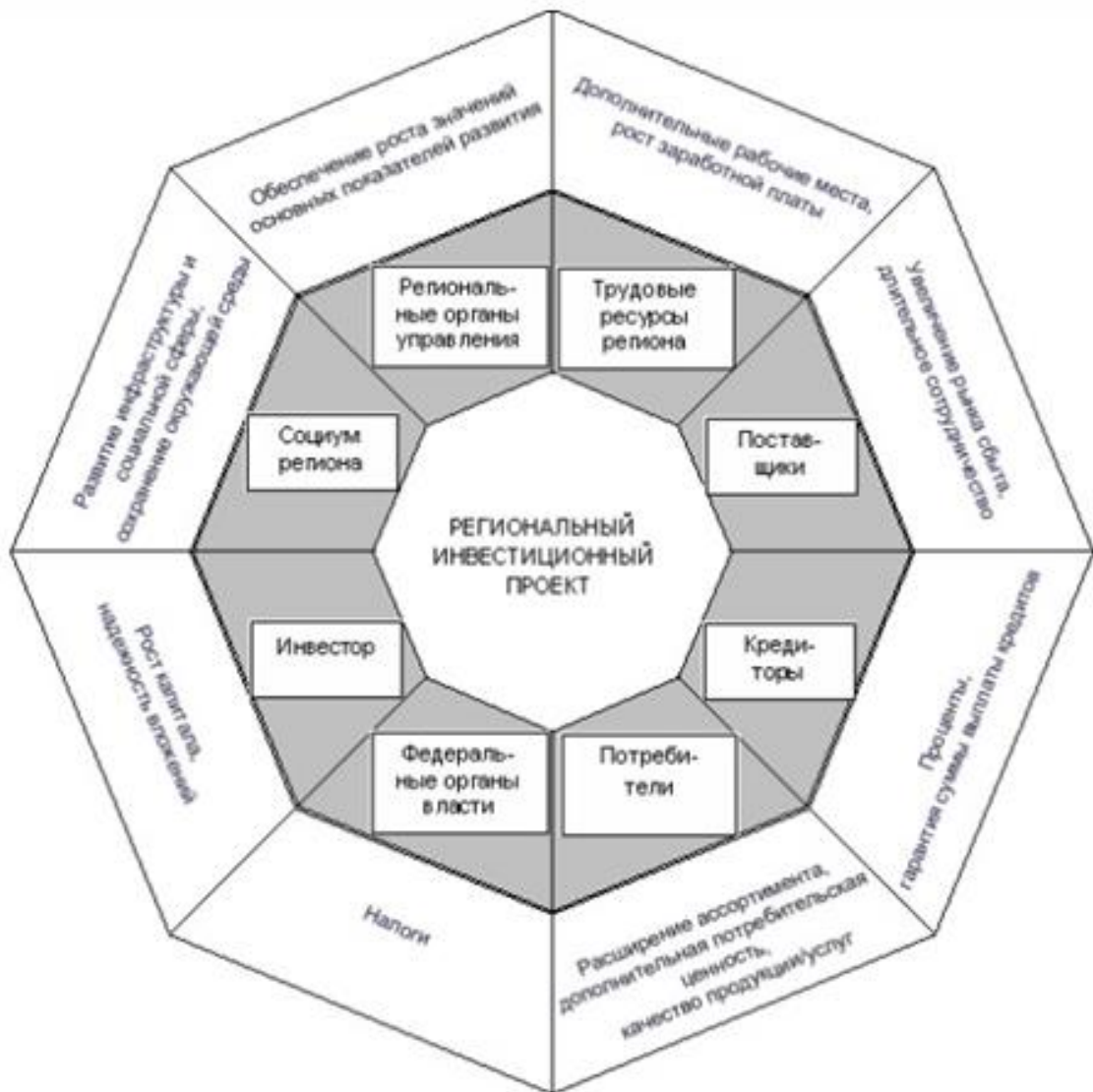


Рис. 9. Стейкхолдеры регионального инвестиционного проекта в представлении дисбаланса их ожиданий

Граница, где осуществляется переход из зоны толерантности как компромисса целей и интересов в зону дисбаланса, будет индивидуальна для каждого из экономических агентов, входящих в состав данной системы. Возможность перехода возникает в тот момент, когда субъект начинает

предпринимать ответные действия на изменение условий среды или изменение целей других участников и зависит от направленности этих действий.

Применительно к разрабатываемому методу УРИ следует учитывать интересы региона как самостоятельного субъекта, отличающиеся от интересов государства и других регионов. В масштабах Центрального федерального округа регионы конкурируют между собой за привлечение инвестиций, каждый из регионов заинтересован в максимизации объемов привлекаемых ресурсов. Задачей органов власти является достижение баланса, выравнивание уровня развития региона, обеспечение повышения качества жизни населения. Приоритетность достижения социального эффекта обуславливает вложение государственных инвестиций в поддержку менее развитых регионов с низкими показателями социально-экономического развития.

Возникает конфликт целей между регионом-реципиентом и внешним (в т.ч. иностранным) инвестором. Отметим, что процесс конфликта между интересами региона и целями внешнего инвестора возникает постольку, поскольку основной задачей последнего является ориентация на достижение максимального экономического эффекта, в то время как приоритеты самого региона направлены на получение социально полезного эффекта.

Обычно получение социальных результатов отдалено по времени начала инвестирования какого-либо проекта, что обусловлено проявлением свойства инерционности, рассмотренного выше. В этой связи нами предлагается подход, предполагающий выбор инвестиционной стратегии по критерию социальной либо экономической эффективности с учетом стадий жизненного цикла инвестиции.

В общем случае, жизненный цикл включает этапы концепции, разработки, освоения, реализации и завершения. При этом каждой стадии жизненного цикла инвестиций будет соответствовать своя комбинация уровня экономического и социального эффекта. На рисунке пунктиром обозначена отдача от инвестиций по стадиям жизненного цикла по критерию

экономической эффективности, сплошными стрелками – по критерию социальной эффективности.

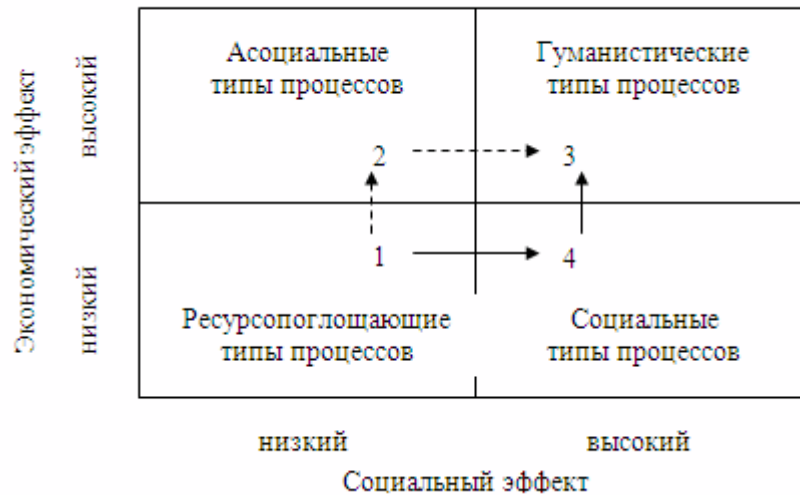


Рис. 10. Матрица качественной оценки эффекта инвестиций

Позиция 1 определяет зону отсутствия отдачи от инвестиций, когда проект не эффективен. Такая ситуация возможна на начальном этапе инвестирования, когда вложения еще не дают положительного эффекта (ресурсопоглощающие процессы). В случае успешной реализации проекта, возможны два варианта развития событий:

- переход в позицию 2, если инвестирование осуществлялось по критерию экономической эффективности. Здесь инвестиционный проект начинает приносить прибыль, и при отсутствии социального эффекта наблюдается значительный экономический эффект. Затем следует переход в квадрант 3, где возникает социальный эффект, который может проявляться в повышении уровня благосостояния жителей региона за счет создания дополнительных рабочих мест, дополнительного обучения и переобучения персонала и т.д.

Если дальнейшие стадии реализации инвестиционного проекта не предполагают последующего роста социального эффекта (в пессимистичном

варианте – ухудшение социальных условий), то речь может идти о возникновении асоциальных процессов.

– переход в квадрант 4 (если изначально инвестиции осуществлялись по критерию социальной эффективности). Например, инвестиции направленные на повышение качества жизни (в том числе, в сферу образования и здравоохранения) изначально приводят к повышению уровня человеческого потенциала и стимулированию творческой и интеллектуальной активности. Далее возможна и экономическая отдача (в следствие оживления предпринимательской деятельности, стремления людей к самореализации и проявлению инициативы), которая характеризуется переходом в квадрант 3.

Процессы, относящиеся к квадранту 4, будем называть процессами социального типа, а относящиеся к квадранту 3 (где достигается компромисс целей и интересов стейкхолдеров) – процессами гуманистического типа.

Основная задача региональных властей заключатся в том, чтобы создать наиболее выгодные условия для тех инвесторов, чьи вложения помимо экономической отдачи создают и дополнительный социальный эффект (позиция 3). И наоборот, ограничить приход в регион тех инвесторов, деятельность которых подавляет местных производителей или дает отрицательный социальный эффект, например, отрицательным образом сказывается на здоровье людей, ведет к ухудшению экологии, оказывает негативное воздействие на социально-культурные условия, связанное с игнорированием национальных традиций, особенностей и т.д.

В стратегической перспективе инвестиционная политика способна объединить интересы региона и внешнего инвестора в направлении достижения социального эффекта.

Для реализации предложенной модели разработан алгоритм метода управления региональными инвестициями с учетом интересов региона-реципиента и иностранного инвестора (рисунок 11). Данный алгоритм обобщает рассмотренные этапы управления и формирует их логику.

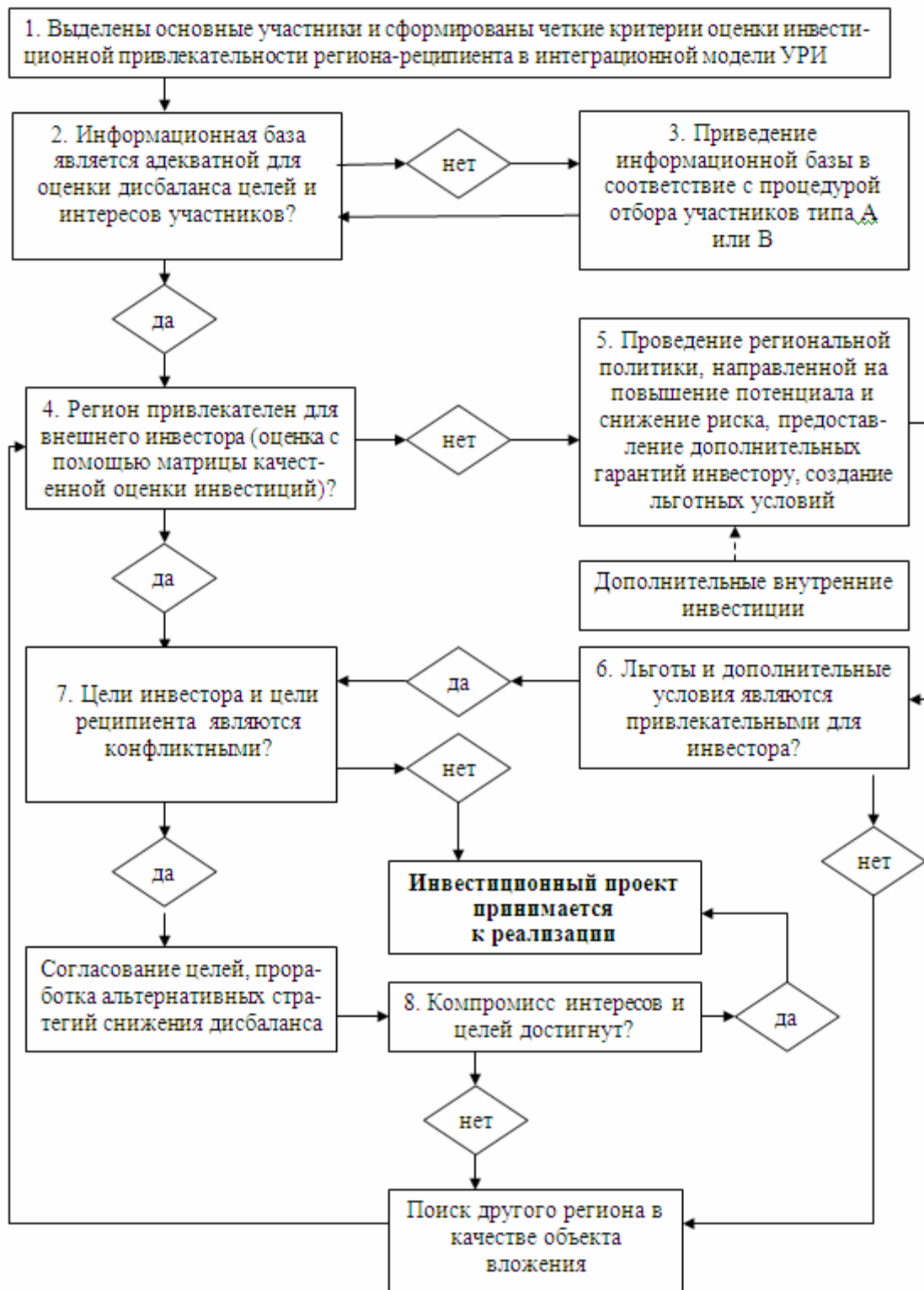


Рис. 11. Алгоритм метода управления региональными инвестициями

Таким образом, нами выделены основные стороны, участвующие в разработке и реализации регионального инвестиционного проекта,

определены их интересы, и рассмотрена процедура отбора проектов на основе предложенного алгоритма метода УРИ в интеграционной модели. Интеграционная модель отличается комплексностью и синергизмом учета факторов инвестиционной привлекательности, концентрации инвестиций и баланса интересов участников. Такой подход позволяет повысить эффективность привлечения и использования инвестиций на региональном уровне.

### **3.2. Перспективы эффективности стратегии развития региона путем финансирования инвестиций**

В условиях неравномерности распределения инвестиционных ресурсов в ЦФО важен адекватный прогноз потребности в инвестициях в субъектах Федерации, входящих в ЦФО. В настоящее время практически во всех субъектах Федерации ЦФО разработаны долгосрочные стратегии социально-экономического развития на период до 2025–2030 гг., в ряде регионов имеются программы среднесрочного развития на период до 2020 г. Однако у большинства субъектов ЦФО документов, в которых давалась бы оценка инвестиционных потребностей, не существует.

Уже к 2020 г. можно прогнозировать необходимость значительного увеличения привлеченных средств для достижения целевых показателей инвестиционной динамики и целевых ориентиров социально-экономического развития регионов ЦФО.

В 2013–2015 гг. доля бюджетных средств в финансировании инвестиций в ЦФО составляла 28–29% от их общего объема, т.е. была больше, чем по России в целом. Однако такая доля обеспечивалась влиянием Москвы, в которой удельный вес бюджетных инвестиций по итогам 2015 г. составил 44,8% ,и где было сосредоточено 74% общего объема бюджетных инвестиций в ЦФО.

В части повышения инвестиционной привлекательности Российской Федерации, улучшения делового климата и создания благоприятной деловой среды в 2016-2020 гг. основное внимание следует уделить реализации новых инициатив предпринимательского сообщества, практике правоприменения. Целесообразным будет реализаций мероприятий национальной предпринимательской инициативы по улучшению инвестиционного климата, результаты реализации которых оцениваются в рамках Национального рейтинга состояния инвестиционного климата в регионах России.

Объемы финансирования инвестиций за счет средств федерального бюджета на территории ЦФО в период до 2020 г. должны определяться параметрами Федерального закона от 14.12.2015 N 359-ФЗ «О федеральном бюджете на 2016 год» – с учетом дополнительных потребностей главных распорядителей бюджетных средств.

Основными направлениями инвестиций в регионы ЦФО за счет средств федерального бюджета, предусмотренными Законом о бюджете на 2016–2020 гг., будут являться:

- финансирование расходов в рамках ФЦП «Национальная технологическая база», которая предполагает осуществление в 2016–2020 гг. взносов в уставный капитал предприятий и научно-исследовательских институтов, направленных на поддержку развития электронной компонентной базы, отечественного авиастроения, ракетно-космического комплекса и ряда других наукоемких и высокотехнологичных видов деятельности. Указанные расходы будут сконцентрированы в Москве и Московской области;

- субсидии регионам ЦФО на развитие сети автомобильных дорог общего пользования (кроме федеральных) в рамках ФЦП «Модернизация транспортной системы России (2010-2020 гг.)»;

- субсидии на поддержку социальной, инженерной и инновационной инфраструктуры наукоградов;



- субсидии на развитие социальной и инженерной инфраструктуры;
- расходы на мероприятия по обеспечению жильем молодых ученых и строительство общежитий.

Таким образом, инвестиционные расходы федерального бюджета на территории ЦФО будут сконцентрированы на приоритетных направлениях социально-экономического развития (инновации и инфраструктура). К 2020 г. доля средств федерального бюджета в финансировании инвестиций на территории ЦФО следует сократить с 5,9-6,2% в 2015 г. до 5,4% к 2020 г. и 4,0% к 2025 г.

В этих условиях ключевая роль в финансировании социальной и инженерной инфраструктуры, при поддержке инвестиционных процессов на территории регионов ЦФО будет принадлежать региональным бюджетам.

Увеличение доходной базы региональных бюджетов будет опираться на рост поступлений от налога на прибыль и подоходного налога. Учитывая рост социальной нагрузки на регионы, связанной с необходимостью выполнения задач повышения уровня оплаты в бюджетной сфере и сокращения разрыва по этому показателю между занятыми в бюджетной сфере и в частном секторе, в этот период для повышения роли бюджетов в поддержке инвестиционных процессов на территории ЦФО необходимо активное развитие механизмов софинансирования на условиях частно-государственного партнерства. Вследствие этого доля средств бюджетов субъектов Федерации в финансировании инвестиций на территории ЦФО стоит снизить с уровня 21–22% в 2015 г. до 18,4% к 2020 г. и 13,5% к 2025 г.

Информационной базой для оценки потребностей регионов ЦФО в инвестиционных ресурсах должны являться документы перспективного характера (программы социально-экономического развития территорий, концепции, стратегии, схемы развития и размещения производительных сил и т.п.), разрабатываемые в регионах. Однако у большинства субъектов Федерации ЦФО документов, в которых давалась бы оценка инвестиционных

потребностей, не существует. Уровень обоснованности запрашиваемых инвестиций невысок, программы не сопровождаются соответствующими аудиторскими заключениями. Непосредственно сами проекты зачастую ограничиваются лишь упоминанием производимого товара и указанием суммы необходимых инвестиций. Инвестиционные проекты, предлагаемые разными регионами, в ряде случаев несопоставимы друг с другом.

В этой связи была выполнена лишь приближенная макроэкономическая оценка перспективных потребностей ЦФО в инвестициях, для чего использовались две независимые прогнозные разработки: среднесрочный прогноз Министерства экономического развития (МЭР) на период до 2020 г. и долгосрочный прогноз территориального развития РФ на период до 2025 г.

Предполагается, что в ЦФО до 2020 г. сохранятся опережающие темпы роста ВРП, которые составят 133,2% при среднем по стране показателе в 131,7%. Предполагается заметная активизация инвестиционных процессов: темпы роста инвестиций прогнозируются выше средних. Оценка общего объема инвестиций в ЦФО, по прогнозу МЭР, может составить в 2016–2020 гг. 4800 млрд. руб., из них 2600 млрд. руб. – в Москву.

Прогнозные расчеты инвестиций выполняются в соответствии с предполагаемыми в Концепции сценариями развития в двух вариантах: инерционном и инновационном.

Согласно инерционному варианту развития рост ВРП ЦФО составит в 2020 г. 1,2 раза, в 2025 г. – 1,6 раза. После 2020 г. ЦФО, имеющий в структуре производства невысокую долю добывающих и инфраструктурных отраслей, начнет заметно отставать от среднероссийских показателей: прогнозный среднегодовой темп роста ВРП в ЦФО после 2020 г. составит лишь 3%. В случае инновационного развития после 2015 г. также предполагается сокращение темпов ВРП, но не столь существенное: среднегодовой темп снижается с 5,3% в первом периоде до 5,1% – во втором.

Реализация инновационного варианта обеспечит в 2030 г. по сравнению с 2015 г. удвоение производимого в ЦФО ВРП.

Оценка общего объема инвестиций, необходимых для реализации инерционного варианта, составляет порядка 4100 млрд. руб. (в ценах 2015 г.) в 2016-2020 гг. и 14 300 млрд. руб. в 2021-2025 гг. Инновационный вариант является более капиталоемким: общий объем инвестиций в 2016-2020 гг. составит 4260 млрд. руб., в 2016-2025 гг. – 18 100 млрд. руб.

Потенциальные инвестиционные ресурсы региона включают все финансовые ресурсы субъектов регионального хозяйства, которые в принципе могут использоваться в инвестиционных целях, имея в виду финансовые ресурсы домашних хозяйств, корпоративного сектора и средства органов государственного управления (бюджета).

Сбережения населения в ЦФО, по данным за 2015 г., составили 926 млрд. руб. При предположениях относительно роста доходов населения, принятых в долгосрочном прогнозе, оценка сбережений населения на 2016-2020 гг. составит 4940-4973 млрд. руб.

Объем валовой прибыли в ЦФО составил в 2015 г. 1444 млрд. руб. В прогнозном периоде совокупная прибыль за 2016-2020 гг. может составить порядка 6700-6900 млрд. руб.

Доходы бюджетов субъектов Федерации ЦФО на период 2016–2020 гг. оцениваются в 5800-5900 млрд. руб.

Если предположить устойчивую динамику роста доходов населения, прибыли предприятий и бюджетных доходов, а также сохранение параметров склонности институциональных единиц к инвестированию, то общий объем инвестиционных ресурсов ЦФО, которые могут быть использованы в 2016-2020 гг., составит порядка 7800-7870 млрд. руб.

Оценка инвестиционных ресурсов ЦФО показывает, что формируемые в регионе финансовые ресурсы в принципе достаточны для реализации предполагаемых в различных вариантах прогноза траекторий

развития ЦФО. Однако они концентрируются преимущественно в Москве при их явной нехватке в других субъектах Федерации.

Несмотря на тот факт, что ЦФО является финансовым центром РФ, доля заемных средств в финансировании инвестиций здесь невелика и, более того, сокращается: так, с 2013 г. по 2015 г. она уменьшилась с 0,46 до 0,07%. Причиной этого спада является резкое сокращение объемов привлечения инвестиций Москвой и Московской областью – с 2,2 млрд. руб. в 2013 г. до 0,23 млрд. руб. в 2014 г. и 0,6 млрд. руб. в 2015 г. Помимо Москвы и Московской области постоянно положительные объемы привлечения заемных средств демонстрирует только Белгородская область, но эти объемы очень незначительны и волатильны. Ивановская, Воронежская, Калужская, Курская, Рязанская, Тверская и Ярославская области пользуются этим источником эпизодически; остальные регионы не используют им вообще.

Говорить здесь о какой-либо тенденции сложно, так как изменчивость данных как по ЦФО, так и по России в целом очень высока. Поэтому к представленным прогнозам необходимо относиться предельно осторожно и понимать, что они – лишь некий тренд, колебания вокруг которого могут быть очень существенны. Кроме того, финансирование инвестиций за счет выпуска акций и облигаций будет существенно зависеть от роста доверия к ним и ситуации со свободной ликвидностью в экономике.

Основная гипотеза состоит в том, что рост заемных средств будет обусловлен сокращением доли финансирования инвестиций за счет банковского кредитования и, более существенно, из государственного бюджета. В соответствии с этой гипотезой доля заемных средств будет в большей степени увеличиваться у регионов с низкой долей расходов на инвестиции из федерального бюджета. Представляется возможным выделить группу регионов с высокой долей государственной федеральной поддержки, где рост доли заемных средств будет в существенной степени сдерживаться: это Владимирская, Воронежская, Костромская, Липецкая, Курская, Рязанская, Смоленская, Тверская и Тульская области. Мы ожидаем, что в

этих областях к 2020 г. не произойдет устойчивого проникновения заемных средств в структуру финансирования инвестиций, а к 2025 г. их доля не превысит 1,5% инвестиций. В остальных регионах мы ожидаем роста доли заемных средств до 1,3-2,6% к 2020 г. и до 5-5,6% к 2023 г. В среднем по ЦФО доля заемных средств в финансировании инвестиций не превысит к 2020 г. 2% (0,6%) и к 2025 г. – 5% (3%).

Таблица 6

Изменение доли инвестиций, осуществленных за счет средств бюджета, банковского кредитования и бюджета в 2020 и 2025 гг. по сравнению с 2016 г. (в% инвестиций за соответствующий год)

|                                      | 2020 г.     | 2025 г.     |
|--------------------------------------|-------------|-------------|
| <b>Центральный федеральный округ</b> | <b>-3,7</b> | <b>-8,5</b> |
| Белгородская область                 | -0,7        | 1,2         |
| Брянская область                     | -3,6        | -16,2       |
| Владимирская область                 | -1,6        | -8,4        |
| Воронежская область                  | 0,5         | -7,1        |
| Ивановская область                   | -1,1        | -3,5        |
| Калужская область                    | -6,8        | -13,6       |
| Костромская область                  | 0,0         | -2,5        |
| Курская область                      | -12,3       | -19,0       |
| Липецкая область                     | -4,0        | -6,2        |
| Московская область                   | -4,4        | -1,6        |
| Орловская область                    | -4,2        | -11,5       |
| Рязанская область                    | 0,5         | -3,2        |
| Смоленская область                   | -11,3       | -19,3       |
| Тамбовская область                   | -0,4        | -8,6        |
| Тверская область                     | 10,6        | 8,8         |
| Тульская область                     | -11,7       | -18,0       |
| Ярославская область                  | 0,6         | -2,1        |
| г. Москва                            | -2,5        | -11,4       |

Таким образом, привлечение средств на финансовых рынках не позволяет решить проблему снижения объема инвестиций за счет средств государственного бюджета и банковского кредитования. Кроме того, если к 2020 г. сокращение доли финансирования инвестиций составит порядка 3,7% целевых инвестиций, то к 2025 г. «дефицит» составит порядка 8,5%. Критическая ситуация с финансированием инвестиций будет наблюдаться в Брянской, Калужской, Курской, Орловской, Смоленской, Тульской областях и в г. Москве. Потенциальное решение проблемы дефицита может заключаться в изменении структуры использования банковских кредитов:

так, по состоянию на 2014-2015 гг. менее трети привлеченных банковских кредитов использовались на финансирование инвестиций либо расширение государственно-частного партнерства, а также на привлечение инвестиций других компаний в ходе процессов слияний и поглощений.

Так же на основании прогноза роста секторов ВРП можно предположить, что в составе ЦЭР в целом в период 2016-2020 гг. при росте ВРП в целом в 1,49 раза опережающий рост будут демонстрировать гостиницы и рестораны – 1,84 раза, финансовая деятельность – 1,66 раза, строительство – 1,83 раза, операции с недвижимым имуществом и аренда – 1,60 раза, а в период 2016–2025 гг. при росте ВРП в целом в 2,55 раза опережающим темпом будут расти те же сектора (3,61; 3,50; 3,48; 3,34 раза соответственно).

В составе ЦЧЭР в целом прогнозируется в период 2016–2020 гг. при росте ВРП в целом в 1,42 раза опережающий рост будут демонстрировать гостиницы и рестораны – 1,84 раза, финансовая деятельность – 1,66 раза, строительство – 1,84 раза, операции с недвижимым имуществом и аренда – 1,61 раза, обрабатывающие производства – 1,69 раза. В период 2016–2025 гг. при росте ВРП в целом в 2,28 раза опережающим темпом будут расти те же сектора (3,61; 3,50; 3,35; 3,35; 2,72 раза соответственно).

В качестве базы прогноза приняты оценки роста в секторах экономики областей ЦФО (с разбивкой обрабатывающего сектора на подсектора) на период до 2025 г., сделанные Институтом народнохозяйственного прогнозирования РАН. Коррекция в этот прогноз вносилась на основе выделения точек роста в 2014-2016 гг. в том случае, если темпы роста данного сектора в данной области превышали среднероссийские в 2014-2016 гг., а также если было еще два «сильных сигнала»: уровень распределения по степени подготовленности  $> 1,5$  и темпы роста производительности труда в 2014-2016 гг. относительно среднероссийских  $> 1$ . В этом случае предполагалось, что на период до 2025 г. отрасль (ВЭД) будет развиваться темпами роста данной отрасли в инновационном сценарии долгосрочного

прогноза МЭР для России в целом с повышающим коэффициентом, сложившимся фактически в 2014-2016 гг., если коэффициент этого превышения был меньше либо равен трем, и с постепенным понижением данного коэффициента до 1 к 2025 г.; если фактический коэффициент среднероссийских темпов роста был больше трех, то он ограничивался тремя.

### **3.3. Основные направления построения эффективного механизма управления региональной инвестиционной политикой**

Чтобы обеспечить устойчивый рост экономики Центрального федерального округа в дальнейшей перспективе, а также улучшить ее качественные параметры, нужно применять новые подходы в инвестиционной политике на всех уровнях.

Инвестиционная политика, ориентированная на инновации, должна занять центральное место в региональной политике на среднесрочную и долгосрочную перспективу, отвечающей требованиям постиндустриального общества. Оживление экономики обычно начинается с инвестиционного бума, что связано с необходимостью обновления основных фондов для производства конкурентоспособной продукции и удовлетворения растущего спроса на товары народного потребления и личные услуги, а затем на средства производства и услуги инфраструктуры. Для этого темпы роста инвестиций в фазе оживления должны существенно опережать темпы экономического роста и регионального дохода. Реализация такой политики возможна лишь при увеличении доли валового накопления основных фондов в структуре использования ВРП, необходимо создавать максимально благоприятные условия для инвестиционного бизнеса и непосредственно участвовать в поддержке базисных инноваций, развитии производственной инфраструктуры. Необходимо предложить экономическим субъектам

различные схемы обновления и наращивания основных фондов, капитализации компаний.

Необходимо обеспечить последовательную социальную ориентацию инвестиционной политики. Только за счет крупных вложений в человеческий капитал, жилищное строительство, производство продовольствия, промтоваров, социальную инфраструктуру можно решить задачи перспективной социальной политики, обеспечить повышение уровня и качества жизни, эффективности труда, насытить спрос на товары и услуги в основном за счет отечественного их производства. Для этого необходимо увеличить долю инвестиций, направляемых на развитие легкой и пищевой промышленности, сельского хозяйства, здравоохранения, образования и культуры, бытовых и коммунальных услуг. Вложения в потребительский сектор быстро окупаются, что позволит ускорить расширенное воспроизводство инвестиционного комплекса. В структуре инвестиций потребуются существенные сдвиги в сторону объектов более дешевого индивидуального строительства жилья для средних слоев, производства продовольствия и сырья, развития пассажирского транспорта, здравоохранения, образования, культуры.

Инвестиционная политика должна приобрести четко выраженный инновационный характер, обеспечить ускоренное освоение и распространение базовых инноваций, составляющих ядро пятого технологического уклада, определяющего конкурентоспособность продукции на современном этапе, и подготовку к своевременному освоению перспективного, шестого уклада по тем направлениям, где в России имеется достаточный фундаментальный задел. Только на этой основе можно преодолеть тенденцию технологической деградации российской экономики, повысить конкурентоспособность отечественной продукции на внешнем и внутреннем рынках. Инвестиции без инноваций опасны, поскольку обуславливают на перспективу падающую конкурентоспособность производимых товаров и услуг.



Для обеспечения единства инвестиционной и инновационной политики потребуется произвести оценку технологического уровня существующих производств, ввести обязательную технологическую экспертизу инвестиционных проектов, оказывать государственную поддержку лишь тем проектам, которые соответствуют современному и будущему технологическому уровню, на основе долгосрочного прогноза научно-технического развития целенаправленно содействовать освоению и распространению пятого технологического уклада. На этой основе возрастет доля оборудования, инструмента и инвентаря в технологической структуре капитальных вложений и доля инвестиционного машиностроения в отраслевой структуре капитальных вложений, в том числе за счет усиления бюджетной поддержки освоения и распространения принципиально новой техники.

Добиться перелома в инвестиционной динамике можно, создав условия для крупномасштабного притока отечественного частного капитала и сбережений населения в сферу инвестиций, используя для этого разнообразные методы: выпуск и применение разнообразных ценных бумаг, ускоренную амортизацию с целевым использованием амортизационного фонда; освобождение от таможенных пошлин закупаемого технологического оборудования, поддержку с помощью льготных инвестиционных кредитов высокоэффективных проектов, страхование инвестиционных проектов и другие формы их поддержки.

Особого внимания заслуживает поддержка малого и среднего инновационного бизнеса основного канала формирования эффективного слоя собственников-предпринимателей, обеспечивающих производство конкурентоспособной продукции, чутко реагирующих на изменения спроса и инновации и создающих новые рабочие места.

Важнейшие приоритеты государственной инвестиционной политики – ресурсосбережение и экология. Нынешний приоритет топливно-сырьевых отраслей бесперспективен, поскольку запасы лучших природных ресурсов

ограничены, невозобновимы и быстро исчерпываются, что приводит к удорожанию минерального и лесного сырья, утяжелению структуры экономики, загрязнению окружающей среды. Если раньше обрабатывающая промышленность росла опережающими темпами, то за годы кризиса производство в обрабатывающей промышленности сокращалось быстрее, чем в добывающей промышленности; резко повысились энергоемкость и материалоемкость производства. В фазе оживления восстанавливается тенденция опережающего роста обрабатывающей промышленности по сравнению с добывающей. Массовый переход к ресурсосберегающим технологиям позволит сократить темпы истощения природных ресурсов, уменьшить загрязнение окружающей среды, сохранит запас природных ресурсов для будущих поколений. Одновременно потребуется значительно увеличить инвестиции в экологические проекты. Источником их финансирования должны стать платежи предприятий за выбросы вредных веществ в окружающую среду и за сверхнормативные потери полезных ископаемых и лесных ресурсов при добыче и переработке, а также платежи за пользование природными ресурсами.

Необходима селективная инвестиционная политика, концентрация ограниченных инвестиционных ресурсов на сравнительно небольшом числе объектов «точках роста региональной экономики», отличающихся высокой окупаемостью, либо жизненно важных для обеспечения жизнедеятельности страны или региона. Ни у государства, ни у предприятий и банков, ни у населения нет достаточных ресурсов для насыщения возросших инвестиционных потребностей; минимален приток иностранных инвестиций. Селективная инвестиционная политика, нацеленная на реализацию приоритетных программ и проектов, даст возможность ускорить оборот выделяемых на эти цели средств, увеличить поток поступающих на внутренний и внешний рынок товаров и услуг и на этой основе наращивать инвестиционно-инновационный потенциал.

Необходимы межрегиональные программы, содействующие интеграции региональных инвестиционных проектов для решения крупных проблем Центрального федерального округа, представляющих общий интерес.

Открытость региональной экономики, ее активное включение в межрегиональное и мировое хозяйство сочетается с ориентацией инвестиционной политики на повышение эффективности внешних связей, защиту интересов национальной экономики, с поддержкой экспортных и импортозамещающих высокотехнологичных и ресурсосберегающих производств, восстановление интеграционных связей.

Эффективное государственное регулирование инновационно-инвестиционного процесса необходимо для преодоления инвестиционного кризиса, достижения и превышения докризисного уровня развития инвестиционного комплекса и экономики в целом, что находит выражение:

- в укреплении законодательной базы инвестиционной деятельности на региональном уровне;
- в формировании благоприятных условий функционирования фондового, инвестиционного и строительного рынков;
- в государственной поддержке национальных и региональных инвестиционных приоритетов и инновационных программ:
- в создании системы действенных инвестиционных институтов, способных обеспечить эффективное функционирование инвестиционного рынка;
- в защите инвесторов, как в стране, так и за рубежом, формировании межрегиональных и межгосударственных инвестиционных программ и проектов;
- в улучшении информационного и кадрового обеспечения инвестиционного процесса, развертывании системы подготовки и переподготовки специалистов в области инвестиционного и инновационного бизнеса – инновационных менеджеров, инвестиционного проектирования,

управления реализацией проектов, создании баз данных по инвестиционным проектам и программам, включенных в отечественные и мировые информационные сети.

Следует отметить еще одну немаловажную черту новой инвестиционной политики – ее дифференцированность по фазам экономических циклов. Рыночная экономика подвержена циклическим колебаниям, включая периодические кризисы. С учетом мирового и отечественного опыта потребуется выработать типовые схемы дифференцированной инвестиционной политики в фазах кризиса, депрессии, оживления, подъема и стабильного развития экономики. В фазе кризиса государство оказывает поддержку перспективным производствам и направляет инвестиции в развитие инфраструктуры и общественные работы. В фазе оживления определяющее значение приобретает поддержка базисных инноваций. В фазах подъема и стабильного развития (зрелости) прямое вмешательство государства в инвестиционный процесс минимизируется, в то же время могут быть использованы меры для предотвращения инвестиционного перегрева экономики.

Перечисленные подходы к инвестиционной политике оправдают себя лишь в том случае, если инвестиции и инновации займут центральное место в перспективной региональной экономической политике, позволяющей обеспечить устойчивый экономический рост.

В сфере инвестиционной деятельности в настоящее время отсутствует интеграция формирования информационных ресурсов. Органами центральной исполнительной власти ЦФО делаются попытки создания собственных информационных ресурсов. Создающиеся при этом локальные базы данных не охватывают всех аспектов инвестиционной деятельности, недоступны для сторонних пользователей, несовместимы друг с другом.

Для организации государственной поддержки инвестиций целесообразно подготовить и направить на согласование проект, раскрывающий схему лизинга и порядок реализации более эффективного

использования государственных средств, средств страховых компаний и внешних связанных заимствований для обеспечения предприятий ЦФО оборудованием.

Привлечение финансирования и развитие рынков капитала происходит при проведении мониторинга и анализа деятельности коммерческих банковских учреждений работающих на территории края, в части эффективности реализации ими кредитно-инвестиционной политики.

Таким образом, можно сделать следующие **выводы**:

1) Для интенсификации инвестиционной политики региона целесообразно разработать механизм управления инвестиционными процессами. Для этого были выделены основные стороны, участвующие в разработке и реализации регионального инвестиционного проекта, определены их интересы, и рассмотрена процедура отбора проектов на основе предложенного алгоритма метода УРИ в интеграционной модели, что в конечном счете позволило разработать функциональную модель механизма управления региональными инвестициями.

2) При применении предложенной модели управления инвестициями можно прогнозировать значительное увеличение привлеченных средств для достижения целевых показателей инвестиционной динамики и целевых ориентиров социально-экономического развития регионов ЦФО.

3) Территориальную инвестиционную политику необходимо ориентировать на сближение уровней экономического, социального и технологического развития регионов входящих в Центральный федеральный округ, комплексное использование ресурсов, повышение самообеспеченности в сочетании с рациональным территориальным разделением труда и преодолением гипертрофированной урбанизации.

## Заключение

Важным шагом при реализации стратегии социально-экономического развития региона является концепция ее комплексного развития. На основе оценки современного состояния социально-экономического потенциала Центрального федерального округа определяются основные стратегические приоритеты дальнейшего его развития. В результате проведенного исследования была выявлена необходимость в обеспечении устойчивого роста экономики Центрального федерального округа в дальнейшей перспективе, а также в улучшении ее качественных параметров. Для этого необходимо применять новые подходы инвестиционной политики региона.

Сбалансированная структура инвестиций в экономику нестоличных регионов ЦФО и торможение роста инвестиционной активности свидетельствуют о необходимости принятия мер по увеличению инвестиционной привлекательности регионов с целью наращивания инвестиций во все виды экономической деятельности. Это подтверждается и их высокой зависимостью от иностранных и частных инвестиций.

Информационной базой для оценки потребностей регионов ЦФО в инвестиционных ресурсах должны выступили документы перспективного характера (программы социально-экономического развития территорий, концепции, стратегии, схемы развития и размещения производительных сил и т.п.), разрабатываемые в регионах. Однако у некоторых субъектов Федерации ЦФО документов, в которых давалась бы оценка инвестиционных потребностей, не существует. Уровень обоснованности запрашиваемых инвестиций невысок, программы не сопровождаются соответствующими аудиторскими заключениями. Непосредственно сами проекты зачастую ограничиваются лишь упоминанием производимого товара и указанием суммы необходимых инвестиций. Инвестиционные проекты, предлагаемые разными регионами, в ряде случаев несопоставимы друг с другом.

Для достижения требуемого уровня развития региона приоритетными для инвестирования в ЦФО являются проекты в следующих сферах:

- 1) создание эффективной инновационной системы;
- 2) развитие высокотехнологичного машиностроения;
- 3) развитие энергетики и энергетической инфраструктуры;
- 4) модернизация и развитие транспортного комплекса;
- 5) модернизация и повышение конкурентоспособности легкой промышленности;
- 6) агропромышленный комплекс.

В части повышения инвестиционной привлекательности Российской Федерации, улучшения делового климата и создания благоприятной деловой среды в 2016-2020 гг. основное внимание следует уделить реализации новых инициатив предпринимательского сообщества, практике правоприменения. Целесообразным будет реализацией мероприятий национальной предпринимательской инициативы по улучшению инвестиционного климата, результаты реализации которых оцениваются в рамках Национального рейтинга состояния инвестиционного климата в регионах России.

Необходима разработка межрегиональных программ, которые бы содействовали интеграции региональных инвестиционных проектов для решения крупных проблем Центрального федерального округа, представляющих общий интерес. Необходимо обеспечить последовательную социальную ориентацию инвестиционной политики. Только за счет крупных вложений в человеческий капитал, жилищное строительство, производство продовольствия, промтоваров, социальную инфраструктуру можно решить задачи перспективной социальной политики, обеспечить повышение уровня и качества жизни, эффективности труда, насытить спрос на товары и услуги в основном за счет отечественного их производства. Для этого необходимо увеличить долю инвестиций, направляемых на развитие легкой и пищевой промышленности, сельского хозяйства, здравоохранения, образования и культуры, бытовых и коммунальных услуг. Вложения в потребительский

сектор быстро окупаются, что позволит ускорить расширенное воспроизводство инвестиционного комплекса. В структуре инвестиций потребуются существенные сдвиги в сторону объектов более дешевого индивидуального строительства жилья для средних слоев, производства продовольствия и сырья, развития пассажирского транспорта, здравоохранения, образования, культуры.

Предложенные меры по совершенствованию инвестиционной политики ЦФО оправдают себя лишь в том случае, если инвестиции и инновации займут центральное место в перспективной региональной экономической политике, позволяющей обеспечить устойчивый экономический рост.



### Список использованной литературы

1. Агафонов, В.А. Инвестиционная стратегия региона и «точки роста» [Текст] / В.А. Агафонов // Экономическая наука современной России. – 2008. – №2. – С. 66-76.
2. Агафонов, В.А. Инновационная стратегия развития региона [Текст] / В.А. Агафонов // Экономическая наука современной России. – 2009. – № 3. – С. 20-27.
3. Актуальные социально-экономические проблемы регионов России / под ред. Макарова В.Л., Клейнера Г.Б., Татевосяна Г.М. – М.: ЦЭМИ, 2015. – 157 с.
4. Алексеев, А.В. Разработка стратегии национального и регионального развития: российский и американский подходы [Текст] / А.В. Алексеев // Россия и современный мир. – 2011. – №4. – С. 145-157.
5. Алушкин, Ю.А. Стратегическое планирование экономического развития и муниципальная экономическая политика в депрессивных муниципальных образованиях моногородах [Текст] / Ю.А. Алушкин // Экономика и управление. – 2011. – № 4. – С. 106-108.
6. Аношкина, Е.А. Региональная и производственная интеграция как условие повышения инновационной активности высокотехнологичного сектора экономики [Текст] / Е.А. Аношкина // Инновации. – 2008. – № 2. – С. 90-93.
7. Аньшин, В.М. Инновационный менеджмент: Учеб. пособие [Текст] / В.М. Аньшин, А.А. Дагаев. – М.: Дело, 2013. – 371 с.
8. Апарина, Н.Ф. Взаимодействие региональной администрации и бизнеса в процессе использования ресурсов региона [Текст] / Н.Ф. Апарина, М.В. Курбатова // Вопросы экономики. – 2013. – № 11. – С. 110-119.
9. Барабанов, А.С. Оценка конкурентоспособности региона [Текст] / А.С. Барабанов // Проблемы теории и практики управления. – 2011. – №3. – С. 69-81.

10. Баранов, В.Д. Оценка конкурентных преимуществ российской экономики [Текст] / В.Д. Баранов // Государственная служба. – 2010. – №6. – С. 52-55.
11. Батаева, Б.С. Политика российских компаний в отношении местных сообществ в решении социальных проблем регионов [Текст] / Б.С. Батаева // Экономика и управление. – 2010. – № 9. – С. 26-31.
12. Безруков, Л.А. Глобальный кризис в региональном измерении [Текст] / Л.А. Безруков, Е.А. Бондаренко // ЭКО. – 2010. – №3. – С. 46-63.
13. Белоусов, В.И. Региональная стратегия социально-экономического развития: современная практика и направления совершенствования планирования [Текст] / В.И. Белоусов // Региональная экономика: теория и практика. – 2011. – №2. – С. 12-18.
14. Белоусов, В.И. Региональная стратегия: формальность или действительность? [Текст] / В.И. Белоусов // Экономист. – 2010. – № 9. – С. 48-54
15. Бирюков, Ю.М. Исследование устойчивости развития региональных экономических систем [Текст] / Ю.М. Бирюков // Микроэкономика. – 2010. – № 6. – С. 100-109.
16. Бондарева, А.Е. Мониторинг социально-экономического развития региона [Текст] / А.Е. Бондарева // Регион: экономика и социология. – 2010. – №4. – С. 187-202.
17. Бродский, Б.Е. Типовые структуры и «виртуальные ловушки»: модели неформального сектора переходных экономик [Текст] / Б.Е. Бродский // Экономический журнал ВШЭ. – 2000. – №4. – С. 433-453.
18. Булгаков, В.К. Моделирование динамики обобщающих показателей развития региональных экономических систем России [Текст] / В.К. Булгаков, О.В. Булгакова // Экономика и математические методы. – 2006. – Т.42. – № 1. – С. 32-49.
19. Вавулин, Д.А. О стратегической цели и системе целевых показателей развития регионов России [Текст] / Д.А. Вавулин, В.Н. Федотов

// Национальные интересы: приоритеты и безопасность. – 2011. – №28. – С.44-48.

20. Важенин, С.Г. Контуры территориальной конкуренции [Текст] / С.Г. Важенин, И.С. Важенина // Регион: экономика и социология. – 2008. – №2. – С. 271-288

21. Важенина, И.С. Имидж и репутация территории как основа продвижения в конкурентной среде [Текст] / И.С. Важенина // Маркетинг в России и за рубежом. – 2006. – № 6(56). – С. 82-98.

22. Виханский, О.С. «Другой» менеджмент: время перемен [Текст] / О.С. Виханский, А.И. Наумов // Российский журнал менеджмента. – 2004. – №3. – С. 105-126.

23. Габитова, А.Р. Прогнозирование экономической динамики региона / А.Р. Габитова, А.Р. Абдрашитова // ЭКО. – 2009. – №12. – С. 124-134.

24. Гаврилов, А.И. Региональная экономика и управление [Текст] / А.И. Гаврилов. – М.: ЮНИТИ-ДАНА, 2012. – 239 с.

25. Гапоненко, А.Л. Стратегическое управление: Учебник [Текст] / П.Л. Гапоненко, А.П. Панкрухин. – М.: Омега-Л, 2014. – 367 с.

26. Глисин, Ф. Мониторинг региональных инновационных систем [Текст] / Ф. Глисин, В. Калюжный // Экономист. – 2011. – № 6. – С. 18-26.

27. Глонти, К.М. Старопромышленные регионы: проблемы и перспективы развития. Проблемы федерализма [Текст] / К.М. Глонти // Регионология. – 2008. – №4. – С. 27-40.

28. Глущенко, К.П. Методы анализа межрегионального неравенства по доходам // Регион: экономика и социология [Текст] / К.П. Глущенко. – 2010. – №1. – С. 54-87.

29. Гранберг, А.Г. Региональное развитие: опыт России и Европейского Союза [Текст] / А.Г. Гранберг, И.М. Бусыгина, В.Г. Введенский. – М.: ГУ ВШЭ, 2011. – 511 с.

30. Григорьев, А.М. Понятия «регион» и «макрорегион» в современных научных концепциях [Текст] / А.М. Григорьев // Актуальные проблемы социально-экономического развития России. – 2010. – №4. – С.63-68.
31. Гританс, Я.М. Комплексное развитие ЦФО: концептуальные направления и практическая реализация [Текст] / Я.М. Гританс // Государственная служба. – 2010. – №6. – С. 33-37.
32. Гусев, А. Оптимальные уровни экономического неравенства регионов в федеральных округах [Текст] // Общество и экономика. – 2010. – №12. – С. 52-84.
33. Гутман, Г.В. Стратегия развития муниципалитета [Текст] / Г.В. Гутман, А.Е. Илларионов. – М.: ЮРКНИГА, 2013. – 356 с.
34. Дмитриев, Ю.А. Принципы современного менеджмента в условиях модернизации социально-экономических систем: Монография [Текст] / Ю.А. Дмитриев, О.П. Звягинцева, И.Л. Каверзин, К.В. Хартанович. – Владимир: ВИБ, 2010. – 272 с.
35. Домашенко, Д.В. Управление рисками в условиях финансовой нестабильности [Текст] / Д.В. Домашенко. – М.: Магистр, 2010. – 238 с.
36. Жихаревич, Б.С. Стратегическое планирование как фактор стимулирования региональной конкуренции [Текст] / Б.С. Жихаревич // Регион: экономика и социология. – 2011. – №1. – С.3-14.
37. Завьялова, Т.А. Теоретические аспекты оценки потенциала конкурентоспособности национальной экономики [Текст] / Т.А. Завьялова // Экономический анализ: теория и практика. – 2010. – №19. – С.29-31.
38. Заграновская, А.В. Факторы социально-экономического развития региона [Текст] / А.В. Заграновская // Современные аспекты экономики. – 2011. – №4. – С.28-38.
39. Злобин, Б.К. Регион как территориально-производственная экономическая система [Текст] / Б.К. Злобин, Л.В. Плахова // Национальные интересы: приоритеты и безопасность. – 2008. – №10. – С.39-44.

40. Зуб, А.Т. Системный стратегический менеджмент: методология и практика [Текст] / А.Т. Зуб, М.В. Локтионов. – М.: Генезис, 2001. – 312 с.
41. Зубенко, С.А. Регион как организованная социально-экономическая система [Текст] / С.А. Зубенко // Вестник ТГУ. – 2009 – №11(67). – С. 501-504.
42. Иванов, П.М. Устойчивое региональное развитие: концепция и модель управления [Текст] / П.М. Иванов // Экономика и математические методы. – 2006. – №2. – С. 51-59.
43. Керашев, А.А. Видовые отличия макрорегионального хозяйственного комплекса как особой формы интеграционного образования [Текст] / А.А. Керашев // Вестник Московского государственного университета. – 2008. – №2. – С. 124-126.
44. Кинг, У. Стратегическое планирование и хозяйственная практика [Текст] / У. Кинг. – М.: Прогресс, 2012. – 172 с.
45. Классификация региональных программ [Электронный ресурс] // Режим доступа к изд.: <http://www.corpinvest.ru/company/project/regionalprogram/klassific.html>. – Систем. требования: IBM PC, Internet Explorer.
46. Княгинин, В.Н. Практические аспекты разработки стратегий социально-экономического развития регионов РФ [Текст] / В.Н. Княгинин // Научные ведомости БелГУ. – 2008. – №2(42). – С. 163-168.
47. Козловская, О.В. Региональное стратегическое планирование. Опыт Томской области [Текст] / О.В. Козловская // ЭКО. – 2006. – №3. – С.43-52.
48. Концепция Стратегии социально-экономического развития регионов Российской Федерации [Электронный ресурс] // Режим доступа к изд.: <http://ecom.ulgov.ru/normativniepravoviedok2/federaldoc>. – Систем. требования: IBM PC, Internet Explorer.
49. Кузнецова, О.В. Системная диагностика экономики региона [Текст] / О.В. Кузнецова, А.В. Кузнецов. – М.: ЮРСС, 2006. – 289 с.

50. Кузьмин, Д.В. Национальная конкурентоспособность, глобальная нестабильность и макроэкономическое равновесие [Текст] / Д.В. Кузьмин. – М.: Восток – Запад, 2010. – 265 с.
51. Кушлин, В.И. Траектории экономических трансформаций [Текст] / В.И. Кушлин. – М.: Экономика, 2004. – 310 с.
52. Лазичева, Е.А. Региональная система как объект и субъект управления региональным развитием [Текст] / Е.А. Лазичева // Известия Томского политехнического университета. – 2008. – № 6. – С. 19-23.
53. Лапыгин, Ю.Н. Методы стратегического менеджмента [Текст] / Ю.Н. Лапыгин. – М.: МЭСИ, 2006. – 174 с.
54. Лапыгина, Ю.Н. Факторы стратегического развития муниципальных образований [Текст] / Ю.Н. Лапыгина. – Владимир: ВГПУ, 2015. – 255 с.
55. Лексин В.Н. К методологии исследования и регулирования процессов территориального развития // Регион: экономика и социология. 2009. – № 3. – С. 19-40.
56. Лексин, В.Н. «Региональные столицы» в экономике и социальной жизни России [Текст] / В.Н. Лексин // Вопросы экономики. – 2006. – № 7. – С. 84-93.
57. Магомедов, Р. Выбор регионов объектов государственной политики регулирования экономического роста [Текст] / Р. Магомедов // РИСК: ресурсы, информация, снабжение, конкуренция. – 2010. – № 3. – С.320-326.
58. Малган, Дж. Искусство государственной стратегии: Мобилизация власти и знания во имя всеобщего блага: пер. с англ. [Текст] / Дж. Малган. – М.: Изд-во Института Гайдара, 2011. – 471 с.
59. Марченко, Е.М. Комплексная оценка инновационной инфраструктуры регионов Центрального федерального округа [Текст] / Е.М. Марченко // Экономический анализ: теория и практика. – 2011. – №24. – С. 37-45.

60. Межевич, Н.М. Региональная дифференциация фактор экономического развития регионов [Текст] / Н.М. Межевич // Экономика и управление. – 2011. – №5. – С. 156-158.

61. Месропян, К.Э. Современные подходы к измерению эффективности региональной экономики [Текст] / К.Э. Месропян // Экономический анализ: теория и практика. – 2011. – №21. – С.34-41.

62. Методические рекомендации по подготовке стратегий социально-экономического развития субъектов Российской Федерации» Проект [Электронный ресурс] // Режим доступа к изд.: <http://www.mi№regio№.ru/activities/territorialpla№№i№g/forum>. – Систем. требования: IBM PC, Internet Explorer.

63. Мироедов, А.А. Использование показателя валового регионального продукта в оценке экономического развития региона [Текст] / А.А. Мироедов, О.А. Шарамыгина // Вопросы статистики. – 2013. – №9. – С. 29-36.

64. Митрофанова, И.В. К вопросу о стратегии развития Северо-Кавказского федерального округа и поиске приоритетов [Текст] / И.В. Митрофанова // Национальные интересы: приоритеты и безопасность. – 2010. – №34. – С. 31-38.

65. Непряев, Н.И. Региональная политика и системы менеджмента качества в органах государственного управления [Текст] / Н.И. Непряев // Методы менеджмента качества. – 2014. – №10. – С. 5-8.

66. Нецадин, А.А. Новый подход к разработке стратегий и комплексных планов (программ) развития регионов, агломераций и муниципальных образований [Текст] / А.А. Нецадин // Общество и экономика. – 2011. – №4(5) – С. 215-227.

67. Никишина, Е.С. Разработка стратегических направлений инновационного развития регионов [Текст] / Е.С. Никишина // Проблемы современной экономики. – 2010. – №3. – С. 295-298.

68. Никулина Е.В. Экономический потенциал региона: проблемы формирования и эффективность использования : монография предназначена для руководителей и специалистов органов государственного и муниципального управления, научных сотрудников и преподавателей, аспирантов и студентов [Текст] / Никулина Е.В., Чистникова И.В., Орлова А.В.; рец.: О.П. Овчинникова, Е.Н. Камышанченко; НИУ БелГУ. – Белгород: НИУ БелГУ, 2011. – С. 152.

69. Никулина Е.В. Методология и организация мониторинга социально-экономического развития муниципальных образований: монография для научных сотрудников и преподавателей, аспирантов и студентов [Текст] / Никулина Е.В., Монакова Е.А.; рец.: О.П. Овчинникова, В.А. Калугин; БелГУ. – Белгород: КОНСТАНТА, 2011. – С. 161.

70. Л.В. Международная интеграция: региональные институциональные структуры [Текст] / Л.В. Новокшонова, Н.В. Шмелева // Проблемы теории и практики управления. – 2012. – №2. – С. 8-18.

71. Новоселов, А.С. Регион как исходное понятие теории регионального воспроизводства [Текст] / А.С. Новоселов // Регион: экономика и социология. – 2006. – №3. – С. 3-14.

72. Орленко, Л.П. Модернизация экономики в России: проблемы, состояние и перспективы (или как выполнить послание Президента России?) [Текст] / Л.П. Орленко // Национальные интересы: приоритеты и безопасность. – 2010. – №34. – С. 20-30.

73. Осиневич, Л.М. Методологические аспекты измерения факторов экономического роста (на примере областей Центрального федерального округа) [Текст] / Л.М. Осиневич // Национальные интересы: приоритеты и безопасность. – 2011. – №32. – С.32-37.

74. Павлова, Н.С. Стратегический подход к развитию территорий: опыт Китая и России [Текст] / Н.С. Павлова // РИСК: ресурсы, информация, снабжение, конкуренция. – 2011. – №2. – С. 235-248.



75. Польшнев, А.О. Межрегиональная экономическая дифференциация: Методология анализа и государственного регулирования [Текст] / А.О. Польшнев. – М.: Едиториал УРСС, 2011. – 217 с.

76. Полянин, А.В. Теория размещения производительных сил и экономика регионов [Текст] / А.В. Полянин // Экономика и управление. – 2011. – №5. – С. 51-53.

77. Попов, Ю.И. Управление проектами: учеб. пособие [Текст] / Ю.И. Попов, О.В. Яковенко. – М.: ИНФРА-М, 2007. – 268 с.

78. Попова, Г.Л. Социально-экономическое развитие региона как объект системного анализа [Текст] / Г.Л. Попова // Экономический анализ: теория и практика. – 2011. – №2. – С. 49-53.

79. Резвяков, А.В. Рейтинг регионов центрального федерального округа по уровню социально-экономического развития [Текст] / А.В. Резвяков // Экономический анализ: теория и практика. – 2010. – №40. – С. 42- 53.

80. Рейтинг инвестиционной привлекательности регионов: тематический подбор материалов [Текст] // Эксперт. – 2010. – №50. – С. 95-129.

81. Решетило, В.П. Синергия становления и развития региональных экономических систем: монография [Текст] / В.П. Решетило. – Харьков: Харьковская национальная академия городского хозяйства, 2009. – 316 с.

82. Рой, О.М. Стратегии регионального маркетинга [Текст] / О.М. Рой // Вестник Омского университета. Сер. Экономика. – 2013. – №3. – С. 20-23.

83. Серегин, Е.В. Подмосковный регион: социально-экономический потенциал и стратегия развития [Текст] / Е.В. Серегин // Российский экономический журнал. – 2009. – №5. – С. 92-95.

84. Скатерщикова, Е.Е. Основные проблемы и направления социально-экономического развития Южного федерального округа [Текст] /

Е.Е. Скатерщикова, С.В. Макара // Региональная экономика: теория и практика. – 2008. – №21 (78). – С. 62-66.

85. Слонимская, М.А. Малое предпринимательство в стратегиях регионального развития [Текст] / М.А. Слонимская // Белорусский экономический журнал. – 2014. – №3. – С. 67-69.

86. Смирнов, В.В. Раскрытие методологических аспектов повышения эффективности социально-экономического развития региона [Текст] / В.В. Смирнов // Национальные интересы: приоритеты и безопасность. – 2011. – №5. – С. 28-37.

87. Стратегия социально-экономического развития Центрального федерального округа на период до 2020 года [Электронный ресурс] // Режим доступа к изд: <http://www.mi№regio№.ru/activities/territorialpla№№i№g/strategy/federaldevelopme№t/cfodev>. – Систем. требования: IBM PC, Internet Explorer.

88. Сухарев, О.С. Анализ развития региональных систем: теоретические подходы и практические рекомендации [Текст] / О.С. Сухарев // Экономический анализ: теория и практика. – 2011. – №23. – С. 2-9.

89. Тищенко, А.Н. О необходимости региональных стратегий для развития территорий [Текст] / А.Н. Тищенко // Проблемы экономики. – 2010. – №3. – С. 55-60.

90. Тодаро, М.П. Экономическое развитие: Учеб. пособие [Текст] / М.П. Тодаро; пер. с англ. под ред. С.М. Яковлева, Л.З. Зевина. – М.: ЮНИТИ. – 2007. – С. 671.

91. Толстова, М.Л. Региональная финансовая стратегия: принципы и этапы формирования [Текст] / М.Л. Толстова // Российское предпринимательство. – 2011. – №6. – С. 174-178.

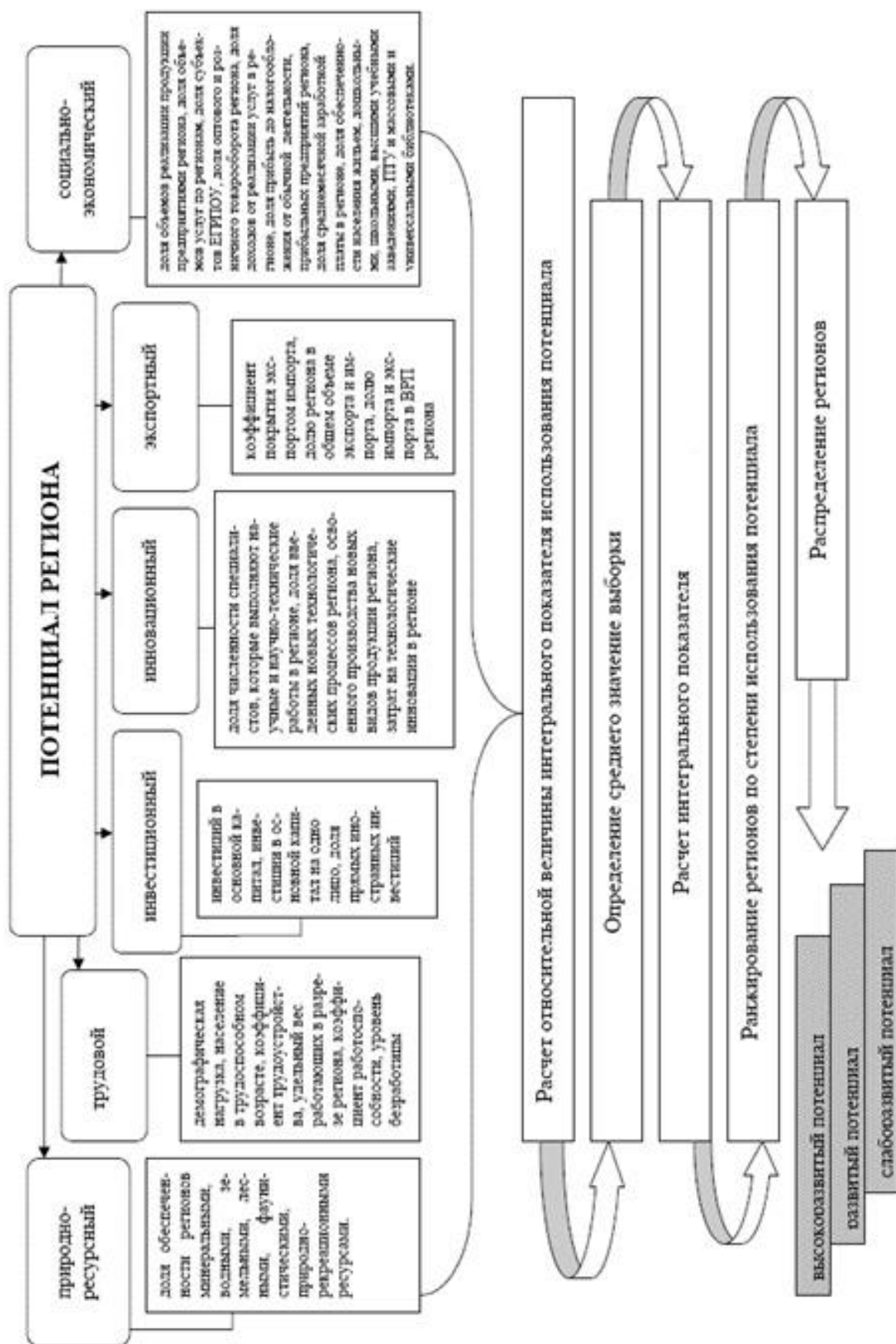
92. Тренин, Ю.А. Региональный и экономический потенциал: структура и основные элементы [Текст] / Ю.А. Тренин // РИСК: ресурсы, информация, снабжение, конкуренция. – 2011. – №2. – С. 192-196.

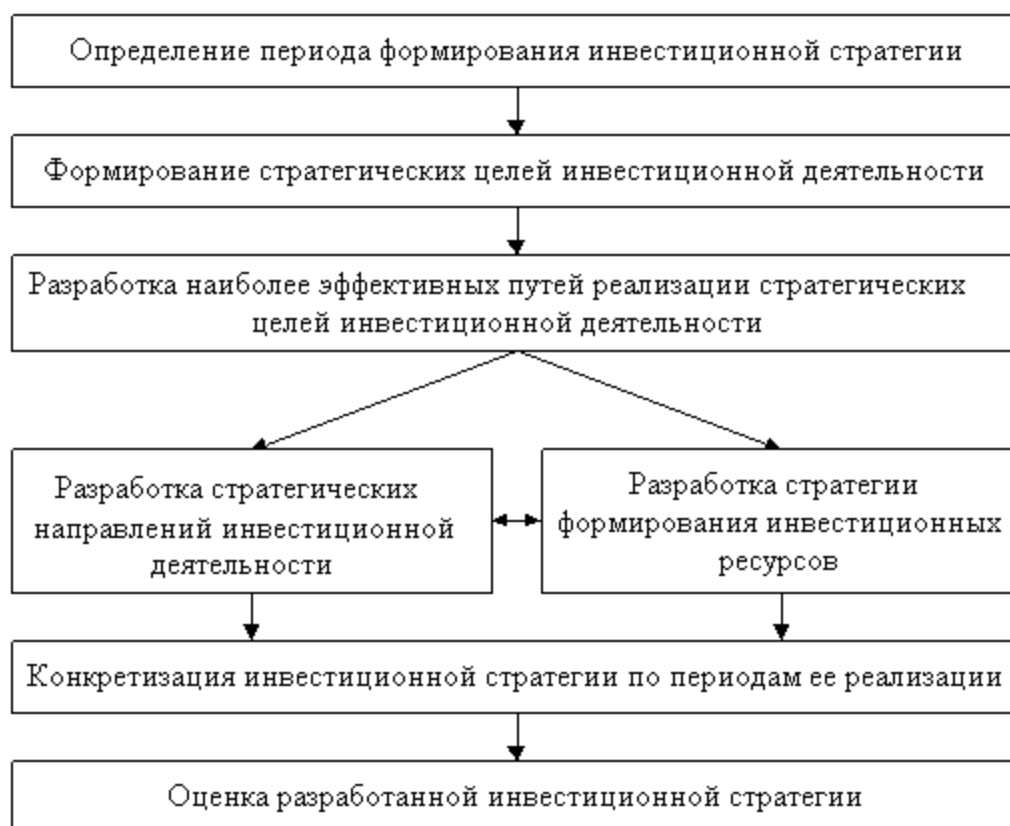
93. Урбанович, А.Р. Сила региона [Текст] / А.Р. Урбанович // Креативная экономика. – 2010. – №12. – С. 102-108.
94. Уткин, Э.А. Стратегическое планирование [Текст] / Э.А. Уткин. – М.: ТАНДЕМ, 2008. – 339 с.
95. Феофилова, Т.Ю. Концепция безопасного развития регионов: формирование понятийного аппарата [Текст] / Т.Ю. Феофилова // Экономика и управление. – 2010. – №8. – С. 48-52.
96. Фетисов, Г.Г. Региональное прогнозирование в системе государственного регулирования рыночной экономики: проблемы теории и практики [Текст] / Г.Г. Фетисов // Вестник Московского университета. Экономика. – 2006. – №1. – С. 29-50.
97. Хасбулатов, О. Региональное регулирование как часть государственной макроэкономической политики [Текст] / О. Хасбулатов // Международная экономика. – 2007. – №7. – С. 52-64.
98. Шедько, Ю.Н. Регион как большая социально-экономическая система [Текст] / Ю.Н. Шедько // Национальные интересы: приоритеты и безопасность. – 2010. – №6. – С. 32-37.
99. Whellen, T. Strategic Management and Business Policy [Text] / T. Whellen, D. Hubger. – N.Y.: Addison Wisely Publishing Company, 1992. – 428 p.

## **ПРИЛОЖЕНИЯ**

## Приложение 1

## Рекомендуемая последовательность оценки регионального потенциала



**Приложение 2****Алгоритм разработки инвестиционной стратегии региона**

## Приложение 3

**Основные индикаторы социально-экономического развития Центрального  
федерального округа на период до 2020 года**

|  | 2015   | 2020    | 2025    | 2030    |
|--|--------|---------|---------|---------|
| <b>Валовой региональный продукт</b>  |        |         |         |         |
| Центральный федеральный округ (млрд. рублей), в том числе:                                   | 6278,5 | 13765,6 | 24667,6 | 45411,2 |
| – Белгородская область   | 145,0  | 357,3   | 776     | 1416    |
| – Брянская область   | 66,7   | 158,7   | 254,6   | 420,2   |
| – Владимирская область   | 86,9   | 190,0   | 317,5   | 511,2   |
| – Воронежская область  | 133,6  | 332,0   | 743,6   | 1695,5  |
| – Ивановская область   | 44,4   | 100,6   | 143,3   | 246,8   |
| – Калужская область  | 71,0   | 181,4   | 368,2   | 637,3   |
| – Костромская область  | 44,7   | 88,6    | 151,2   | 283,7   |
| – Курская область  | 86,6   | 203,9   | 341,6   | 562,1   |
| – Липецкая область   | 145,2  | 257,3   | 600,8   | 1030,3  |
| – Московская область   | 708,1  | 2027,8  | 4498,6  | 9252,2  |
| – Орловская область  | 53,2   | 104,0   | 225,5   | 365,9   |
| – Рязанская область  | 84,4   | 162,8   | 277,7   | 418,8   |
| – Смоленская область   | 65,5   | 139,9   | 253,3   | 459,0   |
| – Тамбовская область   | 63,6   | 137,9   | 257,7   | 450,7   |
| – Тверская область   | 96,9   | 238,9   | 480     | 880     |
| – Тульская область   | 116,2  | 236,0   | 414,4   | 742,4   |
| – Ярославская область  | 131,3  | 248,5   | 463,6   | 639,1   |
| – г. Москва  | 4135,2 | 8600    | 14100   | 25400   |
| <b>Общеэкономические показатели</b>  |        |         |         |         |
| Средние за 5 лет темпы прироста валового регионального продукта (процентов)                  | 109,8  | 108,0   | 107,1   | 108,2   |
| Среднегодовая численность занятых в экономике (млн. человек)                                 | 18,96  | 19,0    | 17,8    | 17,1    |
| Потребление электроэнергии (млн. кВт час)  | 196,0  | 205,0   | 250,0   | 316,7   |
| <b>Показатели развития инновационной сферы</b>   |        |         |         |         |
| Численность персонала, занятого исследованиями и разработками, тыс. человек                  | 40,8   | 40      | 41,5    | 43      |
| Доля инновационной продукции в общем объеме отгруженных товаров и оказанных услуг, процентов | 5,6    | 6       | 12      | 20      |

## Приложение 4

## Кластерное распределение регионов по уровню социально-экономического развития

|                                | Душевой ВРП к среднему по РФ, раз | Отношение душевных денежных доходов к прожиточному минимуму, % | Уровень бедности, % | Уровень безработицы, % | Плотность населения, чел./кв.км. | Среднегодовой коэффициент миграционного прироста, на 10 000 населения |              | Ожидаемая продолжительность жизни, лет |
|--------------------------------|-----------------------------------|--|---------------------|------------------------|----------------------------------|---|--------------|--|
|                                | 2015 г.                           | 2015 г.  | 2015 г.             | 2015 г.                | 2015 г.                          | 2000-2007гг.  | 2007-2015гг. | 2016г                                  |
| <b>Регионы-лидеры</b>          |                                   |  |                     |                        |                                  |   |              |  |
| г. Москва,                     | 1,72                              | 597  | 13,2                | 0,9                    | -                                | 44  | 54           | 70,8                                   |
| Московская область             | 0,77                              | 224  | 18,8                | 6,3                    | 114,1                            | 57  | 81           | 65,6                                   |
| Смоленская область             | 0,64                              | 216  | 18,4                | 7,3                    | 20,5                             | 50  | -5           | 62,3                                   |
| Ярославская область            | 0,99                              | 232  | 18,3                | 5,1                    | 36,8                             | 45  | 18           | 63,8                                   |
| Липецкая область               | 1,38                              | 243  | 15,6                | 6,8                    | 49,4                             | 71  | 16           | 65,7                                   |
| Белгородская область           | 0,85                              | 224  | 18,1                | 5,7                    | 55,8                             | 131   | 71           | 68,2                                   |
| Тверская область               | 0,64                              | 203  | 19,1                | 5,8                    | 17,0                             | 59  | 3            | 61,6                                   |
| В среднем по кластеру          | 1,05                              | 273  | 15,7                | 5,9                    | 37,4                             | 45  | 14           | 65,4                                   |
| <b>«относительно успешные»</b> |                                   |  |                     |                        |                                  |   |              |  |
| Владимирская область           | 0,56                              | 158  | 30,2                | 9,1                    | 51,3                             | 46  | 10           | 62,9                                   |
| Воронежская область            | 0,55                              | 216  | 24,1                | 7,7                    | 44,5                             | 65  | 15           | 66,1                                   |
| Калужская область              | 0,67                              | 204  | 19,7                | 7                      | 34,2                             | 72  | 10           | 64,5                                   |
| Костромская область            | 0,60                              | 187  | 24,7                | 5,8                    | 11,9                             | 41  | 1            | 62,6                                   |
| Курская область                | 0,71                              | 205  | 20,3                | 7,4                    | 40,2                             | 52  | -19          | 65,0                                   |
| Орловская область              | 0,72                              | 201  | 24,6                | 6,5                    | 34,1                             | 57  | 5            | 65,0                                   |
| Рязанская область              | 0,72                              | 187  | 23,4                | 6,3                    | 30,2                             | 36  | 1            | 64,1                                   |
| Тульская область               | 0,60                              | 200  | 17,7                | 5,5                    | 63,1                             | 39  | -4           | 63,0                                   |
| В среднем по кластеру          | 0,67                              | 197  | 22,2                | 7                      | 38,1                             | 52  | 10           | 63,1                                   |
| <b>«отстающие» регионы</b>     |                                   |  |                     |                        |                                  |   |              |  |
| Брянская область               | 0,47                              | 211  | 20,1                | 6,5                    | 38,6                             | 45  | -4           | 64,2                                   |
| Ивановская область             | 0,40                              | 130  | 42,7                | 5,6                    | 51,1                             | 33  | 2            | 62,4                                   |
| Тамбовская область             | 0,60                              | 238  | 17,3                | 8                      | 33,4                             | 37  | -19          | 65,6                                   |
| В среднем по кластеру          | 0,47                              | 150  | 38,3                | 9,1                    | 32,0                             | 26  | -18          | 63,2                                   |



## Приложение 5

## Унифицированная система показателей Центрального федерального округа (2008 г)

|                      | ВРП на 1 занятого в экономике*, тыс. руб. |            | ВРП/ОФ, руб./руб. |            | Платежи в бюджет на 1 занятого в экономике*, тыс. руб. |            | Платежи в бюджет/ОФ, коп./руб. |            | Платежи в бюджет/ВРП, коп./руб. |            | Объем инвестиций в основной капитал на 1 занятого в экономике*, тыс. руб. |            | Инвестиции/ОФ, коп./руб. |            | Инвестиции/ВРП, коп./руб. |            | Объем инновационной продукции на 1 занятого в экономике*, тыс. руб. |            | Объем инновационной продукции/ВРП, коп./руб. |            |
|----------------------|---|------------|-------------------|------------|--|------------|--------------------------------|------------|---------------------------------|------------|---|------------|--------------------------|------------|---------------------------|------------|---|------------|--|------------|
|                      | значение                                  | место в РФ | значение          | место в РФ | значение   | место в РФ | значение                       | место в РФ | значение                        | место в РФ | значение  | место в РФ | значение                 | место в РФ | значение                  | место в РФ | значение  | место в РФ | значение                                     | место в РФ |
| Центральный ФО       | 663,49                                    | 2          | 0,51              | 1          | 134,69   | 2          | 10,43                          | 4          | 20,30                           | 4          | 110,47  | 4          | 8,56                     | 7          | 16,65                     | 7          | 14,44   | 3          | 2,18   | 5          |
| Белгородская область | 438,28                                    | 21         | 0,63              | 6          | 68,06  | 30         | 9,77                           | 18         | 15,53                           | 52         | 141,86  | 15         | 20,37                    | 4          | 32,37                     | 23         | 45,30   | 4          | 10,34  | 6          |
| Брянская область     | 207,21                                    | 74         | 0,39              | 49         | 31,33  | 68         | 5,87                           | 51         | 15,12                           | 56         | 40,00   | 82         | 7,50                     | 71         | 19,30                     | 78         | 16,57   | 18         | 7,99   | 10         |
| Владимирская область | 240,46                                    | 61         | 0,54              | 12         | 42,68  | 49         | 9,52                           | 20         | 17,75                           | 36         | 63,88   | 67         | 14,25                    | 21         | 26,56                     | 52         | 6,97  | 40         | 2,90   | 30         |
| Воронежская область  | 269,14                                    | 56         | 0,43              | 41         | 36,21  | 63         | 5,77                           | 53         | 13,45                           | 68         | 85,72   | 43         | 13,66                    | 27         | 31,85                     | 25         | 10,42   | 28         | 3,87   | 24         |
| Ивановская область   | 157,38                                    | 73         | 0,33              | 64         | 27,61  | 73         | 5,81                           | 52         | 17,54                           | 38         | 44,73   | 78         | 9,41                     | 57         | 28,42                     | 39         | 4,62  | 55         | 2,94   | 29         |
| Калужская область    | 293,03                                    | 51         | 0,47              | 26         | 54,98  | 39         | 8,88                           | 22         | 18,76                           | 28         | 104,62  | 34         | 16,89                    | 10         | 35,70                     | 18         | 8,23  | 35         | 2,81   | 32         |
| Костромская область  | 226,53                                    | 66         | 0,31              | 70         | 37,94  | 61         | 5,15                           | 63         | 16,75                           | 40         | 44,26   | 79         | 6,01                     | 78         | 19,54                     | 76         | 4,74  | 54         | 2,09   | 40         |
| Курская область      | 299,45                                    | 47         | 0,47              | 29         | 48,64  | 45         | 7,57                           | 33         | 16,24                           | 44         | 80,38   | 51         | 12,50                    | 33         | 26,84                     | 49         | 2,48  | 62         | 0,83   | 56         |
| Липецкая область     | 454,53                                    | 18         | 0,50              | 17         | 52,20  | 42         | 5,76                           | 54         | 11,49                           | 72         | 140,76  | 16         | 15,53                    | 15         | 30,97                     | 30         | 27,97   | 10         | 6,15   | 18         |
| Московская область   | 460,52                                    | 16         | 0,49              | 22         | 92,13  | 18         | 9,75                           | 19         | 20,01                           | 23         | 121,59  | 24         | 12,86                    | 31         | 26,40                     | 53         | 28,43   | 9          | 6,17   | 17         |
| Орловская область    | 244,08                                    | 60         | 0,44              | 36         | 40,48  | 54         | 7,26                           | 37         | 16,58                           | 41         | 68,65   | 60         | 12,31                    | 35         | 28,13                     | 44         | 11,33   | 26         | 4,64   | 21         |
| Рязанская область    | 277,76                                    | 53         | 0,31              | 69         | 68,30  | 28         | 7,71                           | 30         | 24,59                           | 12         | 100,21  | 37         | 11,31                    | 45         | 36,08                     | 17         | 6,89  | 41         | 2,48   | 36         |
| Смоленская область   | 252,21                                    | 57         | 0,29              | 73         | 39,64  | 56         | 4,56                           | 66         | 15,72                           | 49         | 76,83   | 55         | 8,85                     | 63         | 30,46                     | 32         | 5,04  | 52         | 2,00   | 42         |

|                      | ВРП на 1 занятого в экономике*, тыс. руб. |            | ВРП/ОФ, руб./руб. |            | Платежи в бюджет на 1 занятого в экономике*, тыс. руб. |            | Платежи в бюджет/ОФ, коп./руб. |            | Платежи в бюджет/ВРП, коп./руб. |            | Объем инвестиций в основной капитал на 1 занятого в экономике*, тыс. руб. |            | Инвестиции/ОФ, коп./руб. |            | Инвестиции/ВРП, коп./руб. |            | Объем инновационной продукции на 1 занятого в экономике*, тыс. руб. |            | Объем инновационной продукции/ВРП, коп./руб. |            |
|----------------------|---|------------|-------------------|------------|--|------------|--------------------------------|------------|---------------------------------|------------|---|------------|--------------------------|------------|---------------------------|------------|---|------------|--|------------|
|                      | значение                                  | место в РФ | значение          | место в РФ | значение   | место в РФ | значение                       | место в РФ | значение                        | место в РФ | значение  | место в РФ | значение                 | место в РФ | значение                  | место в РФ | значение  | место в РФ | значение                                     | место в РФ |
| Тамбовская область   | 239,73                                    | 62         | 0,31              | 68         | 25,87  | 76         | 3,39                           | 71         | 10,79                           | 76         | 80,72   | 50         | 10,59                    | 50         | 33,67                     | 19         | 6,10  | 43         | 2,54   | 35         |
| Тверская область     | 291,78                                    | 52         | 0,33              | 62         | 45,14  | 46         | 5,17                           | 62         | 15,47                           | 53         | 73,88   | 57         | 8,46                     | 66         | 25,32                     | 58         | 20,56   | 16         | 7,05   | 12         |
| Тульская область     | 304,63                                    | 45         | 0,53              | 13         | 43,93  | 48         | 7,71                           | 29         | 14,42                           | 64         | 62,53   | 69         | 10,98                    | 46         | 20,53                     | 74         | 3,53  | 57         | 1,16   | 53         |
| Ярославская область  | 320,63                                    | 42         | 0,31              | 71         | 72,97  | 26         | 6,97                           | 40         | 22,76                           | 14         | 73,11   | 58         | 6,98                     | 75         | 22,80                     | 67         | 25,67   | 12         | 8,00   | 9          |
| г.Москва             | 1392,48                                   | 5          | 0,57              | 9          | 302,61   | 4          | 12,33                          | 9          | 21,73                           | 16         | 150,48  | 13         | 6,13                     | 77         | 10,81                     | 83         | 7,24  | 38         | 0,52   | 63         |
| Российская Федерация | 483,62                                    |            | 0,46              |            | 112,01   |            | 10,67                          |            | 23,16                           |            | 118,86  |            | 11,33                    |            | 24,58                     |            | 15,55   |            | 3,21   |            |

## Приложение 6

Показатели социально-экономического развития регионов Центрального федерального округа (2014-2015 гг)

| Показатель  | Российская Федерация | ЦФО     | Белгородская область | Брянская область | Владимирская область | Воронежская область | Ивановская область | Калужская область | Костромская область | Курская область |
|---|----------------------|---------|----------------------|------------------|----------------------|---------------------|--------------------|-------------------|---------------------|-----------------|
| Площадь, 2015 г., тыс. км <sup>2</sup>  | 17098,2              | 650,3   | 27,1                 | 34,9             | 29,1                 | 52,2                | 21,4               | 29,8              | 60,2                | 30,0            |
| Численность населения, на 1 января 2015 г., тыс. чел.   | 141904,0             | 37122,1 | 1525,1               | 1299,7           | 1439,8               | 2270,0              | 1073,1             | 1002,9            | 692,3               | 1155,4          |
| в % от общероссийского  | 100,0                | 26,2    | 1,1                  | 0,9              | 1,0                  | 1,6                 | 0,8                | 0,7               | 0,5                 | 0,8             |
| в % от показателя по ЦФО  |                      | 100,0   | 4,1                  | 3,5              | 3,9                  | 6,1                 | 2,9                | 2,7               | 1,9                 | 3,1             |
| Валовой региональный продукт (ВРП), 2014 г., млрд. руб.   | 34320,4              | 12927,4 | 319,1                | 127,0            | 176,3                | 289,3               | 86,1               | 153,3             | 81,1                | 168,0           |
| в % от общероссийского  | 100,0                | 37,7    | 0,9                  | 0,4              | 0,5                  | 0,8                 | 0,3                | 0,4               | 0,2                 | 0,5             |
| в % от показателя по ЦФО  |                      | 100,0   | 2,5                  | 1,0              | 1,4                  | 2,2                 | 0,7                | 1,2               | 0,6                 | 1,3             |
| Индекс физического объема ВРП, 2014 г. в % к предыдущему году   | 105,7                | 107,5   | 112,3                | 106,2            | 101,2                | 108,0               | 99,9               | 115,8             | 103,9               | 104,1           |
| Индекс физического объема ВРП, 2014 г. в % к 1996 г.  | 190,5                | 224,9   | 234,3                | 174,8            | 166,7                | 179,7               | 144,4              | 179,8             | 150,5               | 184,1           |
| ВРП на душу населения, 2014 г., тыс. руб.   | 241,9                | 348,2   | 209,2                | 97,7             | 122                  | 127,5               | 80,2               | 152,8             | 117,1               | 145,4           |
| место в Российской Федерации  |                      |         |                      |                  |                      |                     |                    |                   |                     |                 |
| в % от показателя по ЦФО  |                      |         | 60                   | 28               | 35                   | 37                  | 23                 | 44                | 34                  | 42              |
| Объем отгруженных товаров собственного пр-ва, выполненных работ и услуг собственными силами по видам эк. деятельности: добыча полезных ископаемых, обраб. производства, производство и распределение электроэнергии, газа и воды, млрд. руб., 2015 г. | 21484,0              | 5682,8  | 287,8                | 67,9             | 164,2                | 167,1               | 61,8               | 173,7             | 71,6                | 127,7           |
| в % от общероссийского  | 100,0                | 26,5    | 1,3                  | 0,3              | 0,8                  | 0,8                 | 0,3                | 0,8               | 0,3                 | 0,6             |
| в % от показателя по ЦФО  |                      | 100,0   | 5,1                  | 1,2              | 2,9                  | 2,9                 | 1,1                | 3,1               | 1,3                 | 2,2             |
| Индекс физического объема промышленной продукции 2015 г., % к 2014 г.   | 89,2                 | 85,1    | 105,1                | 81,8             | 82,4                 | 95,4                | 82,7               | 85,7              | 81,1                | 99,5            |
| Индекс физического объема промышленной продукции 2015 г., в % к 1990 г.   | 73,4                 |         | 190,9                | 69,0             | 69,8                 | 47,8                | 39,8               | 107,1             | 53,9                | 90,8            |
| Объем промышленной продукции на душу населения,   | 151,4                | 153,1   | 188,7                | 52,2             | 114,1                | 73,6                | 57,6               | 173,2             | 103,5               | 110,5           |

| Показатель   | Российская Федерация | ЦФО     | Белгородская область | Брянская область | Владимирская область | Воронежская область | Ивановская область | Калужская область | Костромская область | Курская область |
|--|----------------------|---------|----------------------|------------------|----------------------|---------------------|--------------------|-------------------|---------------------|-----------------|
| 2015 г., тыс. руб.   |                      |         |                      |                  |                      |                     |                    |                   |                     |                 |
| Объем продукции сельского хозяйства, 2014 г. млрд. руб.  | 2461,4               | 531,0   | 78,7                 | 21,3             | 18,7                 | 69,0                | 8,9                | 18,4              | 12,2                | 41,1            |
| место в Российской Федерации по объему продукции сельского хозяйства, 2014 г.  |                      | 3       | 5                    | 38               | 42                   | 9                   | 63                 | 43                | 56                  | 21              |
| Индекс производства продукции сельского хозяйства 2015 г., в % к 2014 г.   | 101,2                | 103,7   | 110,0                | 104,0            | 112,1                | 100,3               | 106,9              | 104,9             | 101,1               | 98,8            |
| Индекс производства продукции сельского хозяйства 2015 г., в % 1990 г.   | 87,9                 |         | 168,4                | 70,1             | 81,2                 | 104,9               | 63,5               | 71,9              | 77,3                | 98,7            |
| Инвестиции в основной капитал, 2015 г., млрд. руб.   | 7930,3               | 1870,0  | 78,0                 | 27,2             | 47,9                 | 85,7                | 30,0               | 58,9              | 11,1                | 48,9            |
| Численность занятых в экономике по материалам выборочных обследований населения по проблемам занятости, 2015 г., тыс. чел.         | 69284,9              | 19003,2 | 754,9                | 569,8            | 688,4                | 1042,4              | 491,2              | 530,5             | 340,9               | 536,5           |
| Численность незанятых граждан, зарегистрированных в органах службы занятости, в расчете на одну заявленную вакансию, 2015 г., чел. | 2,4                  | 1,1     | 1,5                  | 4,7              | 3,9                  | 2,5                 | 3,8                | 0,7               | 2,3                 | 2,1             |
| Уровень безработицы (по методологии МОТ) (в среднем за год), 2015 г., %  | 8,4                  | 5,8     | 4,8                  | 10,7             | 8,8                  | 8,6                 | 10,8               | 6,2               | 8,3                 | 8,8             |
| Доходы консолидированного бюджета, млрд. руб., 2015 г.   | 5927,2               | 1903,5  | 55,7                 | 31,4             | 40,7                 | 59,5                | 28,4               | 31,1              | 18,4                | 31,0            |
| из них собственные, %  | 99,8                 |         |                      |                  |                      |                     |                    |                   |                     |                 |
| Расходы консолидированного бюджета, млрд. руб., 2015 г.  | 6256,3               | 2090,2  | 60,8                 | 31,1             | 40,4                 | 61,6                | 29,8               | 33,1              | 21,3                | 31,7            |
| Профицит (+), дефицит (-), млрд. руб., 2015 г.   | -329,1               | -186,7  | -5,1                 | 0,3              | 0,4                  | -2,1                | -1,3               | -2,0              | -2,9                | -0,7            |
| Доходы консолидированного бюджета на душу населения, тыс. руб., 2015 г.  | 41,8                 | 51,3    | 36,5                 | 24,1             | 28,3                 | 26,2                | 26,5               | 31,1              | 26,6                | 26,8            |
| величина прожиточного минимума за 4 кв. 2015 г., руб. в месяц  | 5187,0               |         | 4172,0               | 4311,0           | 4973,0               | 4960,0              | 4642,0             | 4583,0            | 4789,0              | 4493,0          |
| Среднемесячная номинальная начисленная з/пл, руб., 2015 г.   | 18795,1              | 22526,9 | 14159,9              | 11055,3          | 13131,2              | 13314,3             | 11505,2            | 15289,8           | 12559,5             | 12532,6         |

| Показатель  | Липецкая область | Московская область | Орловская область | Рязанская область | Смоленская область | Тамбовская область | Тверская область | Тульская область | Ярославская область | г. Москва |
|---|------------------|--------------------|-------------------|-------------------|--------------------|--------------------|------------------|------------------|---------------------|-----------|
| Площадь, 2015 г., тыс. км <sup>2</sup>  | 24,0             | 45,8               | 24,7              | 39,6              | 49,8               | 34,5               | 84,2             | 25,7             | 36,2                | 1,1       |
| Численность населения, на 1 января 2015 г., тыс. чел.   | 1163,6           | 6712,6             | 816,9             | 1157,7            | 974,1              | 1096,9             | 1369,4           | 1553,1           | 1310,5              | 10509,0   |
| в % от общероссийского  | 0,8              | 4,7                | 0,6               | 0,8               | 0,7                | 0,8                | 1,0              | 1,1              | 0,9                 | 7,4       |
| в % от показателя по ЦФО  | 3,1              | 18,1               | 2,2               | 3,1               | 2,6                | 3,0                | 3,7              | 4,2              | 3,5                 | 28,3      |
| Валовой региональный продукт (ВРП), 2014 г., млрд. руб.   | 263,2            | 1685,5             | 95,4              | 149,7             | 121,6              | 123,2              | 197,0            | 230,6            | 220,0               | 8441,2    |
| в % от общероссийского  | 0,8              | 4,9                | 0,3               | 0,4               | 0,4                | 0,4                | 0,6              | 0,7              | 0,6                 | 24,6      |
| в % от показателя по ЦФО  | 2,0              | 13,0               | 0,7               | 1,2               | 0,9                | 1,0                | 1,5              | 1,8              | 1,7                 | 65,3      |
| Индекс физического объема ВРП, 2014 г. в % к предыдущему году   | 103,6            | 108,2              | 106,3             | 103,8             | 107,6              | 105,8              | 107,4            | 107,4            | 101,1               | 107,7     |
| Индекс физического объема ВРП, 2014 г. в % к 1996 г.  | 162,8            | 236,1              | 195,5             | 164,7             | 179,6              | 206,2              | 168,5            | 163,1            | 187,6               | 252,3     |
| ВРП на душу населения, 2014 г., тыс. руб.   | 225,7            | 251,1              | 116,8             | 129,3             | 124,8              | 112,3              | 143,8            | 148,5            | 167,8               | 803,2     |
| место в Российской Федерации  |                  |                    |                   |                   |                    |                    |                  |                  |                     |           |
| в % от показателя по ЦФО  | 65               | 72                 | 34                | 37                | 36                 | 32                 | 41               | 43               | 48                  | 231       |
| Объем отгруженных товаров собственного пр-ва, выполненных работ и услуг собственными силами по видам эк. деятельности: добыча полезных ископаемых, обраб. производства, производство и распределение электроэнергии, газа и воды, млрд. руб., 2015 г. | 249,5            | 1145,2             | 47,8              | 120,4             | 122,8              | 57,5               | 152,2            | 208,0            | 145,2               | 2316,4    |
| в % от общероссийского  | 1,2              | 5,3                | 0,2               | 0,6               | 0,6                | 0,3                | 0,7              | 1,0              | 0,7                 | 10,8      |
| в % от показателя по ЦФО  | 4,4              | 20,2               | 0,8               | 2,1               | 2,2                | 1,0                | 2,7              | 3,7              | 2,6                 | 40,8      |
| Индекс физического объема промышленной продукции 2015 г., % к 2014 г.   | 86,0             | 84,8               | 72,2              | 84,0              | 91,2               | 100,8              | 81,0             | 85,1             | 80,5                | 82,8      |
| Индекс физического объема промышленной продукции 2015 г., в % к 1990 г.   | 93,6             | 120,9              | 67,1              | 48,2              | 78,2               | 87,4               | 57,2             | 81,9             | 53,6                | 103,9     |
| Объем промышленной продукции на душу населения, 2015 г., тыс. руб.  | 215,0            | 170,6              | 58,5              | 104,0             | 126,1              | 52,4               | 111,5            | 134,0            | 110,8               | 220,4     |

| Показатель   | Липецкая область | Московская область | Орловская область | Рязанская область | Смоленская область | Тамбовская область | Тверская область | Тульская область | Ярославская область | г. Москва |
|--|------------------|--------------------|-------------------|-------------------|--------------------|--------------------|------------------|------------------|---------------------|-----------|
| Объем продукции сельского хозяйства, 2014 г. млрд. руб.  | 39,4             | 62,2               | 25,0              | 26,5              | 13,3               | 35,6               | 16,0             | 28,0             | 16,7                |           |
| место в Российской Федерации по объему продукции сельского хозяйства, 2014 г.  | 24               | 13                 | 34                | 33                | 54                 | 25                 | 47               | 31               | 45                  |           |
| Индекс производства продукции сельского хозяйства 2015 г., в % к 2014 г.   | 101,5            | 105,7              | 100,0             | 108,4             | 96,0               | 100,2              | 98,8             | 103,8            | 103,2               |           |
| Индекс производства продукции сельского хозяйства 2015 г., в % 1990 г.   | 131,2            | 71,8               | 103,7             | 105,7             | 52,5               | 123,0              | 42,3             | 84,9             | 87,7                |           |
| Инвестиции в основной капитал, 2015 г., млрд. руб.   | 83,6             | 327,0              | 19,9              | 38,2              | 36,0               | 47,0               | 67,5             | 61,8             | 51,9                | 749,3     |
| Численность занятых в экономике по материалам выборочных обследований населения по проблемам занятости, 2015 г., тыс. чел. | 575,5            | 3556,7             | 375,0             | 522,0             | 505,4              | 499,5              | 596,4            | 746,6            | 661,8               | 5918,7    |
| Численность незанятых граждан, зарегистрированных в органах службы занятости, 2015 г., тыс. чел.                           | 9,1              | 65,4               | 9,2               | 11,3              | 10,6               | 11,9               | 15,6             | 15,9             | 27,6                | 70,9      |
| Уровень безработицы (по методологии МОТ) (в среднем за год), 2015 г., %  | 5,6              | 4,9                | 9,9               | 9,2               | 7,7                | 9,1                | 7,7              | 6,1              | 8,0                 | 2,7       |
| Доходы консолидированного бюджета, млрд. руб., 2015 г.   | 36,5             | 314,3              | 20,0              | 31,8              | 24,8               | 30,8               | 45,8             | 40,5             | 52,1                | 1010,7    |
| из них собственные, %  |                  |                    |                   |                   |                    |                    |                  |                  |                     |           |
| Расходы консолидированного бюджета, млрд. руб., 2015 г.  | 39,3             | 327,0              | 20,6              | 35,3              | 26,4               | 30,3               | 49,5             | 43,4             | 52,3                | 1156,4    |
| Профицит (+), дефицит (-), млрд. руб., 2015 г.   | -2,8             | -12,7              | -0,6              | -3,4              | -1,6               | 0,5                | -3,7             | -2,9             | -0,2                | -145,7    |
| Доходы консолидированного бюджета на душу населения, тыс. руб., 2015 г.  | 31,4             | 46,8               | 24,5              | 27,5              | 25,4               | 28,1               | 33,4             | 26,1             | 39,7                | 96,2      |
| величина прожиточного минимума за 4 кв. 2015 г., руб. в месяц  | 4563,0           | 5967,0             | 4145,0            | 4868,0            | 4977,0             | 3805,0             | 4968,0           | 4752,0           | 5113,0              | 7406,0    |
| Среднемесячная номинальная начисленная з/пл, руб., 2015 г.   | 14041,2          | 23986,3            | 11956,1           | 13565,1           | 13061,9            | 11603,7            | 14160,7          | 14305,2          | 14455,4             | 32953,6   |

## Приложение 7

## Прогноз роста физических объемов инвестиций в ЦФО в 2020 г. (раз к 2015 г.)

|  | ЦФО | Белгородская | Брянская | Владимирская | Воронежская | Ивановская | Калужская | Костромская | Курская | Липецкая | Московская | Орловская | Рязанская | Смоленская | Тамбовская | Тверская | Тульская | Ярославская | г. Москва |
|--|-----|--------------|----------|--------------|-------------|------------|-----------|-------------|---------|----------|------------|-----------|-----------|------------|------------|----------|----------|-------------|-----------|
| всего  | 2,1 | 2,9          | 1,8      | 2,0          | 1,8         | 2,6        | 2,1       | 3,8         | 2,4     | 2,2      | 2,4        | 1,8       | 2,0       | 1,8        | 2,0        | 2,8      | 2,0      | 2,3         | 2,0       |
| Сельское хозяйство, охота, лесное хозяйство              | 2,4 | 3,5          | 1,7      | 1,7          | 1,7         | 1,8        | 2,0       | 2,8         | 2,1     | 2,6      | 2,0        | 1,6       | 1,7       | 1,6        | 1,8        | 1,8      | 1,6      | 1,8         | 2,0       |
| рыболовство и рыбоводство                                | 1,9 | 3,5          |          |              | 1,7         |            | 2,0       | 2,8         | 2,1     | 2,6      | 2,0        |           | 0,0       | 1,6        | 1,8        | 1,8      | 1,6      | 1,8         |           |
| добыча полезных ископаемых                               | 1,7 | 1,5          | 9,2      | 2,4          | 6,3         | 1,6        | 1,4       | 3,2         | 1,4     | 1,8      | 5,6        |           | 1,8       | 2,1        |            | 1,3      | 2,0      | 1,0         | 1,9       |
| обрабатывающие производства                              | 2,5 | 4,5          | 2,4      | 2,2          | 2,1         | 4,4        | 2,1       | 5,7         | 2,2     | 2,0      | 2,9        | 2,0       | 1,8       | 2,1        | 2,6        | 2,2      | 2,1      | 3,1         | 1,8       |
| производство и распределение электроэнергии, газа и воды | 2,0 | 2,9          | 2,1      | 1,9          | 2,4         | 2,4        | 1,9       | 2,1         | 2,3     | 2,2      | 1,9        | 2,0       | 2,1       | 2,3        | 1,9        | 3,9      | 1,9      | 2,1         | 1,7       |
| строительство  | 2,4 | 2,0          | 1,9      | 2,2          | 1,9         | 2,0        | 11,0      | 2,0         | 3,4     | 12,3     | 2,1        | 1,9       | 2,4       | 1,8        | 5,2        | 2,2      | 11,7     | 2,6         | 1,9       |
| Торговля и пр.   | 2,2 | 2,0          | 2,0      | 2,0          | 2,0         | 2,0        | 2,0       | 2,0         | 2,0     | 2,0      | 3,0        | 2,0       | 2,7       | 2,0        | 2,0        | 2,0      | 2,0      | 3,4         | 2,0       |
| гостиницы и рестораны                                    | 2,2 | 8,8          | 2,1      | 2,1          | 2,1         | 18,2       | 3,5       | 3,9         | 2,1     | 2,5      | 2,1        | 2,1       | 2,1       | 2,1        | 2,1        | 2,1      | 2,1      | 2,1         | 2,1       |
| транспорт и связь  | 2,1 | 1,4          | 1,1      | 1,9          | 1,2         | 2,8        | 1,2       | 8,1         | 1,2     | 1,1      | 2,4        | 1,4       | 1,6       | 1,0        | 1,4        | 2,3      | 1,0      | 1,9         | 2,2       |
| финансовая деятельность                                  | 2,0 | 1,4          | 1,1      | 2,0          | 2,0         | 2,8        | 1,2       | 8,1         | 2,0     | 2,0      | 2,0        | 1,4       | 1,6       | 1,0        | 1,4        | 2,3      | 4,2      | 2,0         | 2,0       |
| операции с недвижимым имуществом,                        | 1,9 | 2,1          | 1,9      | 2,1          | 1,9         | 1,9        | 2,6       | 4,1         | 4,9     | 1,9      | 1,9        | 1,9       | 2,4       | 1,9        | 2,7        | 2,6      | 1,9      | 1,9         | 1,9       |
| государственное управление и пр.                         | 2,0 | 2,1          | 3,2      | 1,9          | 2,2         | 2,5        | 1,9       | 1,9         | 2,2     | 1,9      | 1,9        | 1,9       | 1,9       | 1,9        | 2,6        | 1,9      | 1,9      | 1,9         | 1,9       |
| образование  | 2,1 | 2,0          | 2,0      | 2,5          | 2,0         | 2,0        | 2,0       | 2,0         | 2,0     | 2,4      | 2,0        | 2,0       | 2,0       | 2,0        | 2,0        | 2,6      | 2,0      | 2,1         | 2,0       |
| здравоохранение и предоставление социальных услуг        | 2,0 | 2,1          | 1,9      | 1,9          | 1,9         | 1,9        | 1,9       | 1,9         | 4,7     | 2,2      | 1,9        | 1,9       | 1,9       | 0,0        | 1,9        | 2,4      | 1,9      | 2,3         | 1,9       |
| предоставление прочих коммунальных, социальных и         | 2,2 | 2,6          | 2,0      | 2,0          | 2,0         | 3,6        | 3,5       | 2,0         | 2,1     | 5,5      | 2,0        | 2,0       | 4,7       | 2,0        | 4,0        | 7,3      | 2,0      | 2,0         | 2,0       |