

ФЕДЕРАЛЬНОЕ ГОСУДАРСТВЕННОЕ АВТОНОМНОЕ ОБРАЗОВАТЕЛЬНОЕ УЧРЕЖДЕНИЕ ВЫСШЕГО ОБРАЗОВАНИЯ
**«БЕЛГОРОДСКИЙ ГОСУДАРСТВЕННЫЙ НАЦИОНАЛЬНЫЙ
ИССЛЕДОВАТЕЛЬСКИЙ УНИВЕРСИТЕТ»**
(Н И У « Б е л Г У »)

ФАКУЛЬТЕТ ГОРНОГО ДЕЛА И ПРИРОДОПОЛЬЗОВАНИЯ
КАФЕДРА ПРИРОДОПОЛЬЗОВАНИЯ И ЗЕМЕЛЬНОГО КАДАСТРА

**СОЦИАЛЬНО-ЭКОНОМИЧЕСКИЕ И ЭКОЛОГИЧЕСКИЕ
ПРОБЛЕМЫ РАЗВИТИЯ СЕЛЬСКИХ ПОСЕЛЕНИЙ
(НА ПРИМЕРЕ ЧЕРНЯНСКОГО РАЙОНА БЕЛГОРОДСКОЙ
ОБЛАСТИ)**

Выпускная квалификационная работа
обучающегося по направлению подготовки
05.03.06 Экология и природопользование
заочной формы обучения, группы 81001253
Косова Александра Александровича

Научный руководитель
к.г.н. Полякова Т.А.

БЕЛГОРОД 2017

ОГЛАВЛЕНИЕ

	Стр.
ВВЕДЕНИЕ.....	3
ГЛАВА 1. ТЕОРЕТИЧЕСКИЕ ОСНОВЫ ИЗУЧЕНИЯ СЕЛЬСКИХ ПОСЕЛЕНИЙ.....	5
1.1. Понятие и классификация сельских поселений.....	5
1.2. Функции сельских поселений.....	10
ГЛАВА 2. ТЕНДЕНЦИИ И ПРОБЛЕМЫ РАЗВИТИЯ СЕЛЬСКИХ ПОСЕЛЕНИЙ В РОССИИ И БЕЛГОРОДСКОЙ ОБЛАСТИ.....	12
2.1. Развитие сельских поселений в России.....	12
2.2. Развитие сельских поселений в Белгородской области.....	17
ГЛАВА 3. АНАЛИЗ СОЦИАЛЬНО-ЭКОНОМИЧЕСКИХ И ЭКОЛОГИЧЕСКИХ ПРОБЛЕМ РАЗВИТИЯ СЕЛЬСКИХ ПОСЕЛЕНИЙ ЧЕРНЯНСКОГО РАЙОНА	21
3.1. Характеристика сельских поселений Чернянского района.....	21
3.2. Социально-экономические проблемы развития сельских поселений.....	25
3.2.1. Социально-демографические проблемы развития.....	25
3.2.2. Экономические проблемы развития.....	33
3.3. Экологические проблемы развития сельских поселений.....	36
ЗАКЛЮЧЕНИЕ.....	42
СПИСОК ИСПОЛЬЗОВАННЫХ ИСТОЧНИКОВ.....	44

ВВЕДЕНИЕ

Актуальность. На долю сельских поселений России приходится две трети площади и 26 % численности населения страны [40]. Поэтому без сохранения и развития сельских поселений невозможно гармоничное развитие страны, рост ее конкурентоспособности. Деградация сел приведет к потере не только продовольственной безопасности, но и усилит проблемы городов в связи с притоком малообеспеченных слоев, а также приведет к запустению огромных территорий.

В тоже время сельские поселения, наряду с городскими, выступают в качестве основных факторов воздействия на окружающую среду.

Целью исследования выпускной квалифицированной работы является анализ социально-экономических и экологических проблем развития сельских поселений Чернянского района, найти пути их решения.

Для достижения поставленной цели последовательно решались следующие **задачи**:

- 1) проанализировать с теоретических и методических позиций проблему изучения сельских поселений;
- 2) выявить наиболее актуальные для сельских поселений Чернянского района социально-экономические и экологические проблемы развития;
- 3) разработать предложения по решению выявленных социально-экономических и экологических проблем развития сельских поселений Чернянского района.

Объект исследования – сельские поселения Чернянского района Белгородской области.

Предмет исследования – социально-экономические и экологические факторы развития сельских поселений.

Методы исследования. При решении поставленных задач широко применялись методы системного анализа; анализ нормативных материалов и

специальной литературы по исследуемой теме; сравнительный метод; методы обработки статистических данных; метод математических расчётов; картографический метод и др.

Теоретической и методологической основой проводимых исследований являются труды, отражающие проблематику проектирования автомобильных дорог.

Эмпирическую базу исследования составили информационные материалы Госкомстата России и Белгородского областного комитета государственной статистики, данные администрации Чернянского района Белгородской области и администраций сельских поселений, входящих в состав района.

Прикладное значение работы заключается в возможности учёта и использования материалов исследования в практике муниципального самоуправления, в том числе при разработке и реализации экономических и социальных программ, направленных на стабильное развитие муниципального образования.

Структура и объем работы. Выпускная квалифицированная работа состоит из введения, 3 глав, заключения, списка использованных источников, изложена на 48 страницах машинописного текста, включающего 8 рисунков, 11 таблиц.

ГЛАВА 1. ТЕОРЕТИЧЕСКИЕ ОСНОВЫ ИЗУЧЕНИЯ СЕЛЬСКИХ ПОСЕЛЕНИЙ

1.1. Понятие и классификация сельских поселений

Сельское поселение – один из типов муниципальных образований в Российской Федерации, представляет собой, как правило, несколько объединенных общей территорией сельских населенных пунктов (поселков, сел, станиц, деревень, хуторов, кишлаков, аулов и других сельских населенных пунктов), в которых местное самоуправление осуществляется населением непосредственно и (или) через выборные и иные органы местного самоуправления [35]. Сельское поселение входит в состав муниципального района. К сельским поселениям относятся поселения, не имеющие статуса городских.

Главной отличительной чертой сельских поселений является занятость большинства трудоспособного населения в сельскохозяйственном производстве.

Другими отличительными особенностями сельских поселений являются:

- 1) небольшая численность населения;
- 2) преобладание малоэтажной застройки многоквартирными домами усадебного типа;
- 3) широкие возможности для ведения личного подсобного хозяйства в целях удовлетворения потребностей семьи.

В мире не существует единых критериев выделения сельских поселений. В разных странах существуют свои пороговые значения для присваивания статуса сельского поселения или городского по показателю плотности. В некоторых странах, помимо показателя численности населения, учитывается также его плотность и структура занятости.

В Российской Федерации сельские населенные пункты в зависимости от численности населения подразделяются на группы в соответствии с таблицей 1.1.

Таблица 1.1

Классификация сельских населенных мест по людности [36]

Группы	Население, тыс. чел.
Крупные	3 – 5 и более
Большие	1 – 3
Средние	0,2 – 1
Малые	до 0,2

Численность населения (людность) поселений связана с их производственными функциями, а также с формой расселения и с историей данного населенного пункта.

От людности сельских населенных пунктов будет зависеть и их качественные особенности.

Так, например, однодворки (одиночное обособленное жилье) – это населенные пункты, численность которых менее 10 человек.

Малые населенные пункты, численность населения которых не превышает 100 жителей – это как правило обособленные жилые точки, а общественное обслуживание их населения в наибольшей степени зависит от ближайших более крупных поселений. Очень редко в таких населенных пунктах могут быть созданы такие элементы инфраструктуры как: магазин, начальная школа, фельдшерский здравпункт.

При величине 200-500 жителей каждое поселение может иметь минимальный набор обслуживающих учреждений, незначительных по размеру и предоставляющих населению сравнительно ограниченные возможности культурно-бытового обслуживания.

В населенных пунктах с людностью 1-2 тысячи человек, являющихся для сельских местностей уже крупными, создаются возможности заметного расширения круга обслуживающих учреждений, увеличения их размеров и технической оснащённости. При одновременном обслуживании населения ближайших поселков создается возможность постройки средней школы, участковой больницы и дальнейшего увеличения размеров большинства учреждений. В производственном отношении сельские поселки в 1-2 тысячи жителей рассматриваются при районной планировке как оптимальные в качестве базы комплексных участков или отделений укрупненных колхозов и совхозов, а иногда и в качестве центральных поселков хозяйств.

При размерах сельского поселения в 3-5 тысяч жителей создаются наиболее благоприятные возможности для обеспечения городского уровня благоустройства и культурно-бытового обслуживания с постройкой крупных типовых школ, домов культуры, медицинских учреждений, специализированной торговой сети и т.д.

Т.И. Заславская и Р.В. Рывкина предложили следующую систему критериев, выявляющих различия городских и сельских поселений [10]:

- 1) численность населения и степень его стабильности, характер естественного и механического движения населения;
- 2) характер и сложность отраслевой и профессиональной структуры общественного производства, степень развития промышленности, строительства, транспорта;
- 3) уровень организации материально-пространственной среды, степень благоустройства поселения;
- 4) уровень развития сферы услуг, то есть организации всех форм социального потребления;

5) социальные функции поселения (его роль в управлении обществом и народным хозяйством, функции по отношению к окружающим населённым пунктам);

6) образ жизни населения;

7) состояние сознания (специфические для данного населения нормы, ценности и мнения), характеризующая его дифференциация потребностей;

8) отношение к населённому пункту как к городскому или как к сельскому поселению.

К сельским поселениям (не зависимо от людности) относятся пункты, жители которых заняты главным образом сельским или лесным хозяйством, промысловой охотой и т.п.

Сельские поселения подразделяют на сельскохозяйственные, несельскохозяйственные и смешанного типа население занято в различных отраслях народного хозяйства. Кроме постоянных, т.е. обитаемых в течение всего года и существующих ряд лет, имеются т. н. сезонно обитаемые. Сельские поселения, как сельскохозяйственные зимники и летники животноводов в местах содержания скота, полевые станы и др., так и несельскохозяйственные летние турбазы, пионерлагеря и т.п. Существуют также временные сельские поселения, создаваемые на определённый срок, например, лесопромышленные посёлки, базы экспедиций, и передвижные поселения кочевников, переносные стоянки пастухов-оленоводов и др.

Рассматривая структуру сельских территорий, необходимо отметить, что каждый из ее элементов входит в определенную составляющую: социальную (поселение, население, социальная сфера и соответствующая инфраструктура), экономическую (производственно-хозяйственный комплекс и соответствующая инфраструктура, земли) и экологическую (окружающая природная среда).

Население как компонент социума входит в социальную составляющую, а также как один из элементов производственного процесса – в экономическую составляющую. Не менее универсальным компонентом являются земельные ресурсы (экономическая и экологическая составляющие). Взаимозависимость и взаимосвязанность составляющих сельских территорий являются основаниями для определения их развития как социо-эколого-экономического.

Е.Г. Коваленко в своих работах [12] отмечает, что сельские территории, с одной стороны, являются сложной социально-экономической системой, внутреннюю среду которой составляют экономическая, социальная и экологическая подсистемы, а с другой – подсистемой более высокого иерархического уровня.

Кроме этого, необходимо учесть следующие обстоятельства, указывающие на сложность сельских территорий.

Во-первых, сельские территории дифференцируются на определенные типы по различным критериям, например, по степени ресурсообеспеченности; виду и режиму использования территории; политико-правовому статусу; доминантной функции; уровню урбанизации; уровню развития; значению и масштабу функций; этническому признаку и другим признакам, которые будут рассмотрены ниже.

Во-вторых, сельские социально-пространственные образования состоят из территорий базового, районного, регионального и общегосударственного уровней.

Базовый уровень сельских территорий сложился естественно, поэтому при определении содержания его развития приоритет принадлежит территориальным общинам.

Территории районного уровня созданы актами государства. Структурно он выглядит как совокупность территорий базового уровня, входящих в состав определенного административного района.

На региональном уровне сельские территории выступают как пространственно-функциональный сегмент региона. В свою очередь, совокупность сельских территорий регионального уровня составляет их общегосударственный уровень. Институциональная неопределенность территорий регионального и общегосударственного уровней неудовлетворительно сказывается на их функционировании.

В-третьих, сельские социально-пространственные образования делятся на такие разновидности территорий, как типичные сельские (аграрные), переходные, или «смешанные» (сельские урбанизированные зоны и ареалы, «аграрные города»), а также со специальным режимом функционирования (оздоровительно-рекреационные, приграничные и горные).

1.2. Функции сельских поселений

Во многом функции городов и сельских поселений схожи, но у каждого типа существуют свои специфические функции.

Как сложная природно-хозяйственная система сельская территория выполняет многообразные народнохозяйственные функции [10]:

– производственная функция – удовлетворение потребностей общества в продовольствии и сырье для промышленности, продукции лесного и охотничье-промыслового хозяйства, а также продукции других отраслей и видов хозяйственной деятельности;

– социально-демографическая функция – воспроизводство сельского населения, обеспечение сельского хозяйства и других отраслей экономики трудовыми ресурсами;

– культурная и этническая функция – хранительница самобытных национальных языков и культуры, народных традиций, обычаев, обрядов, фольклора, опыта ведения хозяйства и освоения природных ресурсов, охрана памятников природы, истории и культуры, расположенных в сельской местности;

– экологическая функция – поддержание экологического равновесия в агробиоценозах и на всей территории страны, содержание заповедников, заказников, национальных парков, аккумулятор загрязнений, ландшафтно- и средообразование и т.д.;

– рекреационная функция – создание условий для восстановления здоровья и отдыха городского и сельского населения; – политическая функция – опора стабильности и реакционных сил в обществе, т.к. сельское население является наиболее однородной, консервативной и толерантной частью общества;

– функция социального контроля над территорией – содействие сельского населения государственным органам в обеспечении общественного порядка и безопасности в малолюдных поселениях и слабообжитых территориях, недр, земельных, водных и лесных ресурсов, флоры и фауны.

ГЛАВА 2. ТЕНДЕНЦИИ И ПРОБЛЕМЫ РАЗВИТИЯ СЕЛЬСКИХ ПОСЕЛЕНИЙ В РОССИИ И БЕЛГОРОДСКОЙ ОБЛАСТИ

2.1. Развитие сельских поселений в России

Современная социально-экономическая, экологическая и демографическая ситуация на селе характеризуется комплексом накопившихся проблем, препятствующих его переходу к динамичному устойчивому развитию. Главным и решающим условием формирования и развития сельской территории является ее население. Анализ динамики численности сельского населения показал, что для нее характерна тенденция сокращения. За последние 58 лет (с 1959 г. по 2017 г.) сельские населенный пункты России утратили свыше 18 млн. чел. или 32,5 % людских ресурсов [40] (рис. 2.1).

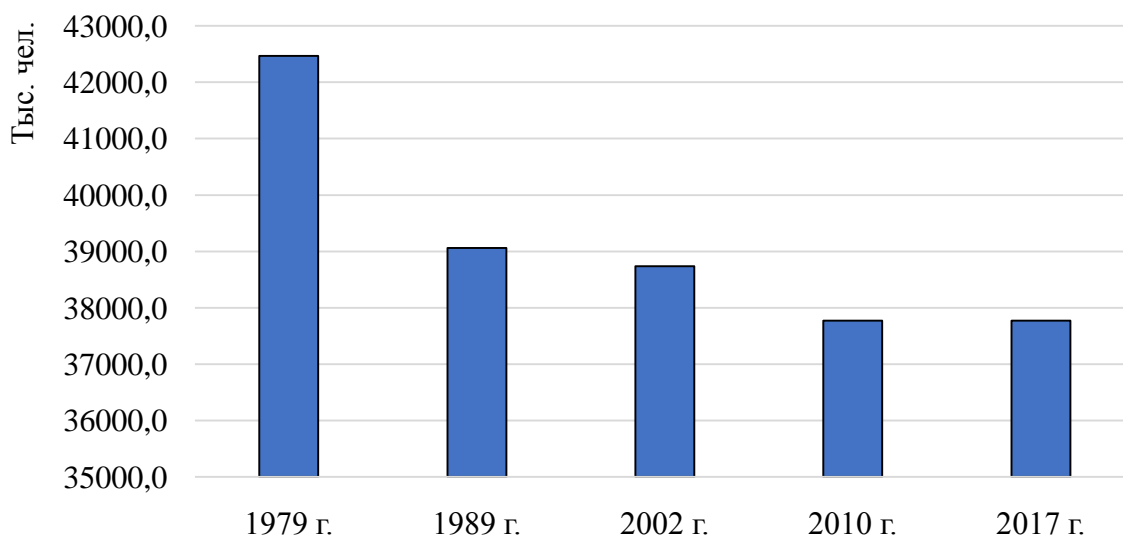


Рис. 2.1. Динамика численности сельского населения России
(составлено по данным источника [40])

В эволюции сельского расселения России можно проследить этапы. Вплоть до 1861 года существование группового расселения на территории

России обосновывалось общинной системой хозяйства и существующим тогда крепостным строем. В то время земли принадлежали помещикам или «общине» (деревне) в целом, а не отдельным крестьянским семьям. В начале XX века наряду с селами и деревнями интенсивно стали появляться отдельные хутора, чему способствовал выход крестьян из общины, начавшийся в результате проведения столыпинской аграрной реформы в 1906 г. Для того периода характерен быстрый рост сельского населения (до 2 % ежегодно), но все-таки медленнее, чем городское, при этом почти 90 % сельского населения было занято в сельском хозяйстве. В конце 1920-х годов была зафиксирована максимальная численность сельских жителей – более 75 миллионов человек. Тогда же наблюдалось и максимальное количество сельских населенных пунктов – около 400 тысяч [45]. Этот период характеризовался наивысшим развитием индивидуального сельского хозяйства в стране (период нэпа). На тот момент общинная система была уже полностью разрушена, а массовая коллективизация сельскохозяйственного производства еще не началась.

На протяжении последующего времени до настоящего времени сельское население России стабильно сокращалось.

Основными факторами, в наибольшей степени воздействовавшими на изменение структуры, рисунка и функционального лица сельского расселения в XX веке были [4]:

- индустриализация страны;
- Первая мировая и Гражданская войны;
- коллективизация страны;
- Вторая Мировая война;
- особенности послевоенного восстановления хозяйства;
- политические изменения двух последних десятилетий и их

влияние на в экономику страны.

Также, на всем протяжении XX в. существенное влияние на эволюцию сельского расселения оказывали постоянные административно-территориальные преобразования – от переноса столицы до изменений границ низовых систем сельского расселения.

Анализ данных переписи населения 2010 г. показал, общее число сельских населенных пунктов составило 153,1 тыс., из них в 19,4 тыс. население на момент переписи не проживало. По сравнению с прошлой переписью число таких населенных пунктов увеличилось на 48 %. В целом в 2010 г. по сравнению с 2002 г. число сельских населенных пунктов уменьшилось на 2,2 тыс. [38]. (табл. 2.1).

Таблица 2.1

Распределение сельских населенных пунктов по числу жителей*

	Число сельских населенных пунктов			Численность населения, тыс. человек		
	2002 г.	2010 г.		2002 г.	2010 г.	
		всего	%		всего	%
Сельские населенные пункты - всего	155289	153124	100	38738	37543	100
из них:						
малые (до 200 чел.)	115896	116868	76	4502	4124	11
средние (201 – 1000 чел.)	31311	28449	19	14189	12833	34
большие (1001 – 3000 чел.)	6402	5954	4	9996	9439	25
крупные (от 3001 чел. и более)	1680	1853	1	10051	11147	30

*составлено по данным источника [37]

Это произошло за счет включения сельских населенных пунктов в черту городов и поселков городского типа, а также их ликвидации по решениям местных органов власти в связи с естественной убылью и миграционным оттоком населения в другие населенные пункты.

В структуре населенных мест преобладают малые сельские населенные пункты, на их долю приходится 76 %, в то время как большинство сельского

населения проживает в средних и крупных сельских поселениях – 34 % и 35 %, соответственно (см. табл. 2.1).

Самым сельским регионом России является Республика Алтай. Сельские жители в регионе составляют 71 % от общего населения. На втором месте находится Чеченская республика, доля сельского населения которой – 65 %, на третьем месте еще один регион Северного Кавказа – Республика Ингушетия, в сельской местности которой проживают более 59 %.

Замыкают пятерку самых сельских регионов России Карачаево-Черкесская Республика и Республика Дагестан доля сельских жителей, которых – 57 % и 55 %, соответственно.

В Центральном федеральном округе, в состав которого входит Белгородская область, больше всего сельского населения проживает в Тамбовской области (рис. 2.2).

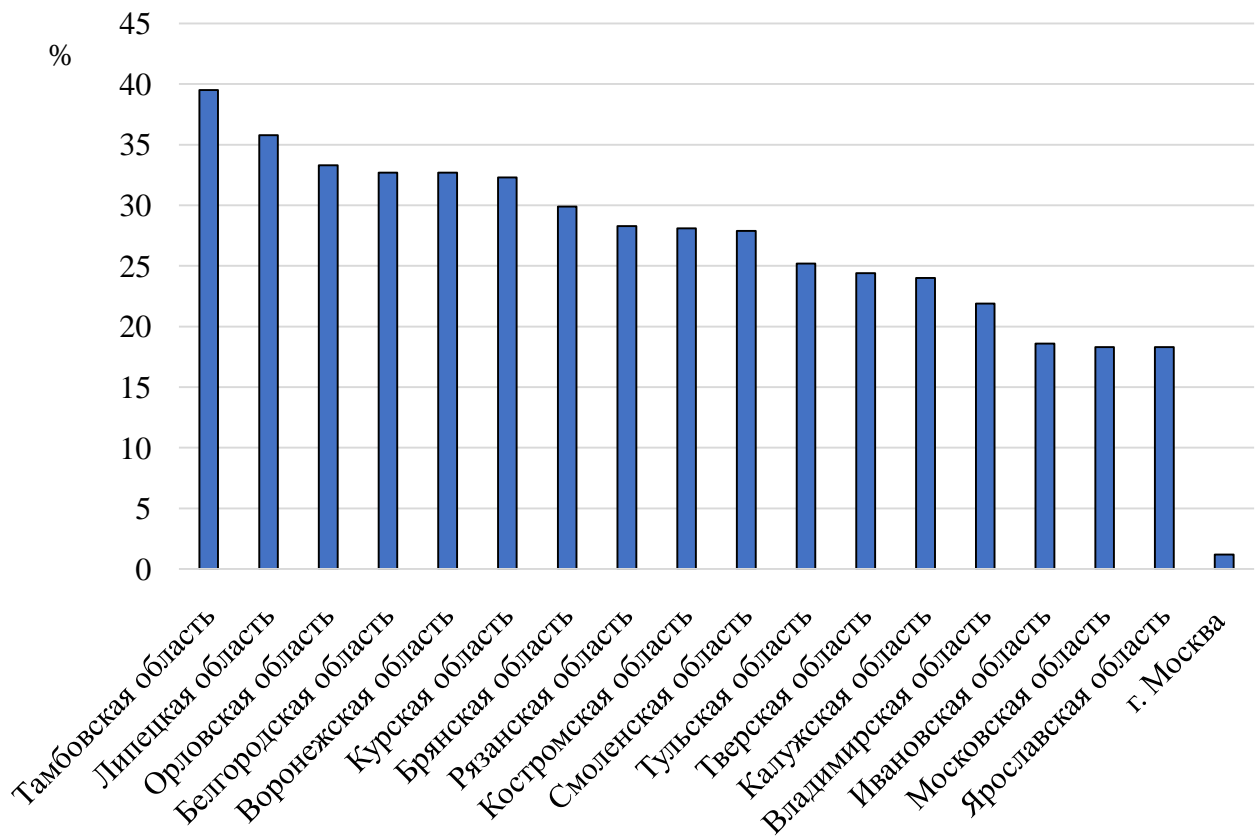


Рис. 2.2. Доля сельского населения в субъектах ЦФО, 2017 г.

(составлено по данным источника [40])

В целом для сельских поселений России характерны следующие демографические проблемы:

- 1) естественная убыль сельского населения;
- 2) миграционный отток населения;
- 3) ухудшение гендерной структуры населения.

Несмотря на то, что в сельских поселениях численность женщин в целом не значительно превосходит численность мужчин (разница составляет менее 8 %), то в трудоспособном возрасте на 1 тысячу мужчин приходится только 826 женщин. В возрасте старше трудоспособного, наоборот, численность женщин превосходит численность мужчин в 2,2 раза [37]. Такой же, хотя и менее выраженный, гендерный дисбаланс сложился в структуре сельского населения моложе трудоспособного возраста. Дефицит невест осложняет формирование семей и снижает возможности воспроизводства сельского населения.

С каждым годом в связи с повышением удельного веса лиц моложе и старше трудоспособного возраста демографическая нагрузка на сельское население в трудоспособном возрасте увеличилась в 2016 году до 738 человек [37].

В разрезе субъектов Российской Федерации самое большое число сельских населенных пунктов зафиксировано в Тверской области – 9,5 тыс., меньше всего в Чукотском автономном округе, где их всего 38. Наиболее крупные сельские населенные пункты (с населением более 5 тыс. человек) сосредоточены в Краснодарском и Ставропольском краях, Чеченской Республике, республиках Дагестан и Башкортостан и в Ростовской области [40].

2.2. Развитие сельских поселений в Белгородской области

Согласно данным Федеральной службы государственной статистики в сельской местности Белгородской области по состоянию на 01.01.2017 года проживало 507886 человек [39], что составляет 32,7 % всего населения области. По удельному весу сельских жителей Белгородская область занимает 3 место среди субъектов Центрального федерального округа (уступая только Московской и Воронежской областям) и 26 место среди всех субъектов Российской Федерации.

Анализ динамики сельского населения Белгородской области показал, что на протяжении последних 58 лет, для него, как и в целом по России, характерен спад (рис. 2.3).

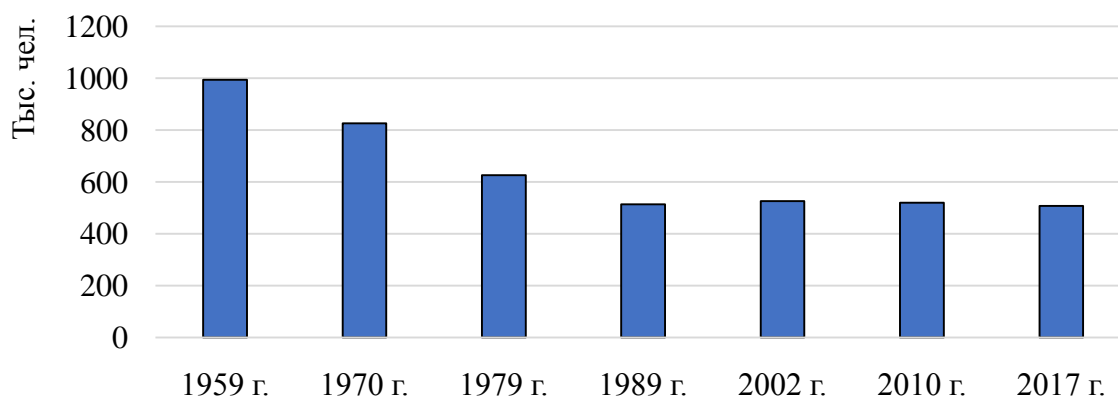


Рис. 2.3. Динамика численности сельского населения
(составлено по данным источника [39])

За рассматриваемый период времени (1959-2017 гг.), сельские населенные пункты потеряли 486 тыс. человек (49 %).

Естественная убыль и перманентный отток населения привели к глубоким изменениям в численности и степени устойчивости сельских населенных пунктов Белгородской области. С 1979 года к переписи

населения 2010 года полностью прекратили свое существование 69 населенных пунктов [43].

В 2016 году на территории области насчитывалось 1573 сельских населенных пунктов, из которых 77 – без населения. Отметим, что по сравнению с данными Всероссийской переписи 2002 года численность сельских населенных пунктов в области сократилась не значительно – всего на 4, а вот численность сельских населённых пунктов без населения возросла более чем в 2 раза. В 2002 году таких населенных пунктов насчитывалось всего 34 (составлено по данным источника [39]).

Сокращение численности сельского населения и сельских населённых пунктов происходит за счет интенсивного оттока населения в городские поселения области. Н.В. Чугунова в своей работе «Пространственные социальные процессы и формы организации жизни населения Белгородской области в условиях глобализации» указывает, что «обжитое и экономически активное сельское пространство сжимается за пределами городских агломераций в отдельные ареалы, а между ними формируются территории социально-демографической полупустыни» [43].

Индекс территориальной локализации сельского населения по муниципальным районам области показал, что только в семи районах, находящихся в непосредственной близости к городским округам (Белгородская и Старооскольско-Губкинская агломерации), сельское население размещено равномерно. К территориям с неравномерным размещением сельского населения относятся преимущественно районы юго-восточной и восточной частей (периферии) области – депрессивные районы с системной безработицей, моноспециализацией на сельском хозяйстве, ярко выраженными процессами депопуляции, мелкоселенностью и, как итог, – неустойчивым развитием при неизменности ситуации и в будущем времени [42].

По состоянию на 01.01.2017 г. в разрезе муниципальных образований Белгородской области больше всего сельских жителей проживает в

Белгородском районе – 15,8 % от всего сельского населения области, на втором месте Шебекинский район – 8,2 %. Меньше всего сельских жителей области проживает в Краснояружском районе – 1,3% от всего сельского населения области (табл. 2.2).

Таблица 2.2

Численность населения Белгородской области, 2017 год*

МО	Все население, человек	в том числе			
		городское	сельское		
			все	Уд. вес в численности МО, %	Уд. вес в численности сельского населения области, %
Белгородская область	1552865	1044979	507886	32,7	100
Г.о. Белгород	391135	391135	-	-	-
Губкинский г.о.	118612	86999	31613	26,7	6,2
Старооскольский г.о.	259986	223360	36626	14,1	7,2
Алексеевский район	61824	38447	23377	37,8	4,6
Белгородский район	116546	36285	80261	68,9	15,8
Борисовский район	25831	13727	12104	46,9	2,4
Валуйский район	67089	41610	25479	38,0	5,0
Вейделевский район	19454	6431	13023	66,9	2,6
Волоконовский район	30640	14975	15665	51,1	3,1
Грайворонский район	29701	6404	23297	78,4	4,6
Ивнянский район	22029	7403	14626	66,4	2,9
Корочанский район	39499	5888	33611	85,1	6,6
Красненский район	12008	-	12008	100,0	2,4
Красногвардейский район	37060	7205	29855	80,6	5,9
Краснояружский район	14792	8168	6624	44,8	1,3
Новооскольский район	41687	18856	22831	54,8	4,5
Прохоровский район	27314	9081	18233	66,8	3,6
Ракитянский район	34956	19523	15433	44,1	3,0
Ровеньский район	23883	10824	13059	54,7	2,6
Чернянский район	31383	14909	16474	52,5	3,2
Шебекинский район	90035	48513	41522	46,1	8,2
Яковлевский район	57401	35236	22165	38,6	4,4

*составлено и рассчитано по данным источника [39]

Самым «сельским» муниципальным районом является Красненский район, в котором 100 % населения – сельские жители. Меньше всего удельный вес сельского населения в численности муниципального образования наблюдается в Старооскольском и Губкинском городских округах – 14,1 % и 26,7 %, соответственно.

Таким образом, сельское расселение Белгородской области в новых социально-экономических условиях приобрело черты неустойчивости, достигающие высокого уровня на периферии и минимального – в пригородах Белгорода и Старого Оскола. Поступательное развитие окраинных сельских территорий может быть затруднено (или ограничено) качеством человеческого капитала, вызванного длительным миграционным оттоком инновационно-активного населения. Возникающие экологические риски стимулируют миграционный отток жителей, дестабилизируют устойчивость системы расселения. Для повышения устойчивости сельского расселения властным институтам МО необходимо разработать систему оценочных социально-эколого-экономических критериев развития сельских населенных пунктов разного иерархического уровня с последовательным их исполнением [42].

ГЛАВА 3. АНАЛИЗ СОЦИАЛЬНО-ЭКОНОМИЧЕСКИХ И ЭКОЛОГИЧЕСКИХ ПРОБЛЕМ РАЗВИТИЯ СЕЛЬСКИХ ПОСЕЛЕНИЙ ЧЕРНЯНСКОГО РАЙОНА

3.1. Характеристика сельских поселений Чернянского района

Чернянский район образован постановлением ВЦИК и СНК РСФСР от 30 июля 1928 года в результате перехода на областное, окружное и районное административно-территориальное деление.

Изначально Чернянский район входил в состав Белгородского округа Центрально-Черноземной области, а с 13 июня 1934 года после ее разделения стал составной частью Курской области. С 6 января 1954 года и по сегодняшний день он является административно-территориальной единицей Белгородской области.

В современных границах район существует с 1965 года и граничит с семью районами области: а востоке с Красненским районом, на юге с Новооскольским районом, на западе и северо-западе с Корочанским и Губкинским районами, на севере – со Старооскольским (рис. 3.1).

Общая площадь земель в административных границах Чернянского района составляет 1192,3 квадратных километра.

В настоящее время в соответствии с законом Белгородской области от 20 декабря 2004 года №159 «Об установлении границ муниципальных образований и наделении их статусом городского, сельского поселения, городского округа, муниципального района» [2] территорию муниципального образования «Чернянский район» образуют территории 1 городского (г.п. п. Чернянка) и 15 сельских поселений (Андреевское, Большанское, Волоконовское, Волотовское, Ездоченское, Кочегуренское, Лозновское, Лубянское, Малотроицкое, Новореченское, Огибнянское, Ольшанское, Орликовское, Прилепенское и Русскохаланское сельские поселения).

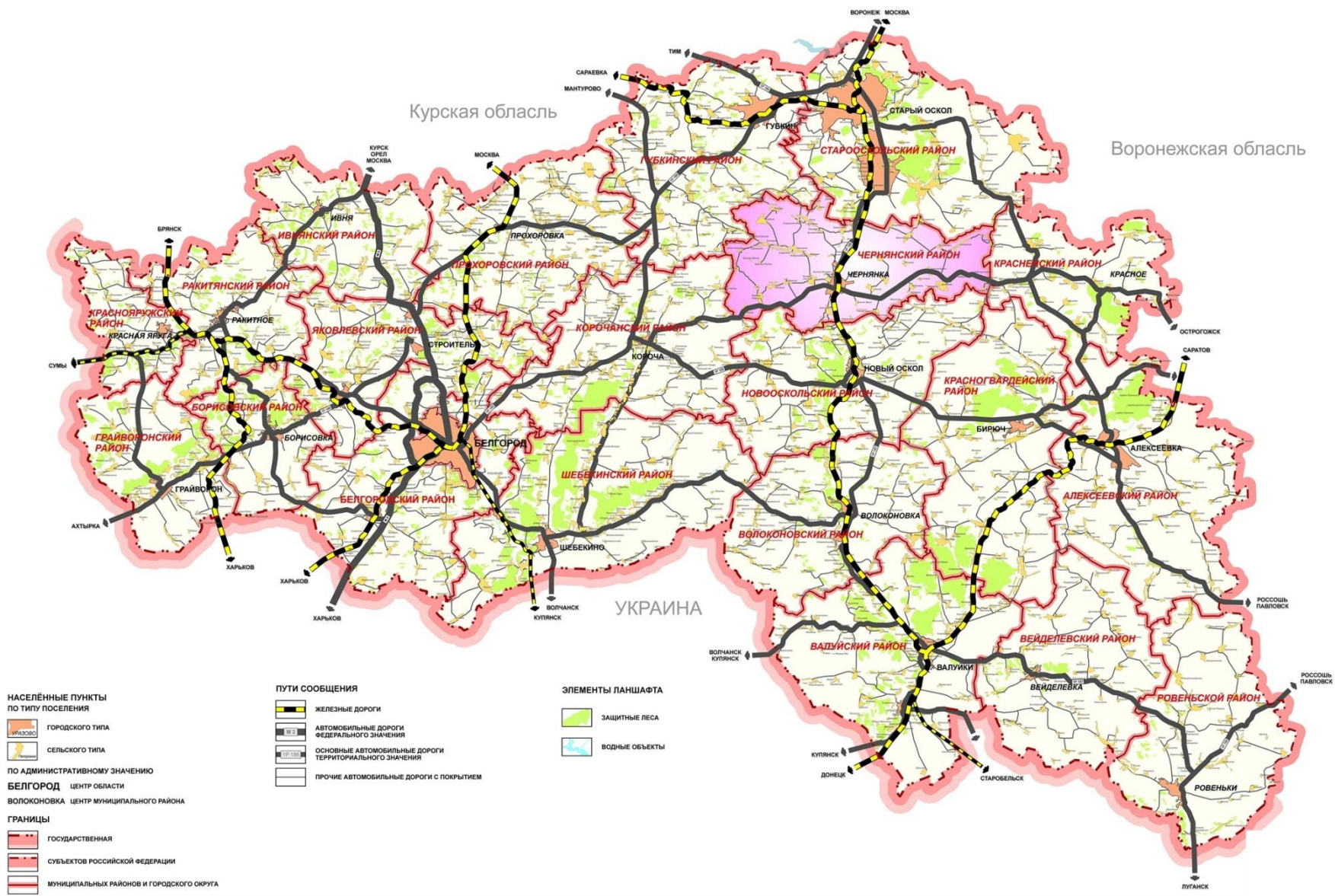


Рис. 3.1. Положение Чернянского муниципального района в Белгородской области [32]

В состав сельских поселений района входят 126 сельских населенных пунктов.

На 1 января 2017 года численность населения Чернянского муниципального района составила 31383 человек, из которых 14909 человек – городское население, а 16474 человек – сельское (рис. 3.2).

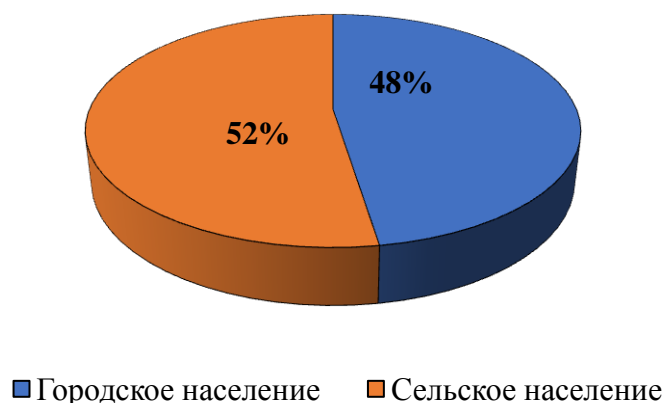


Рис. 3.2. Структура численности населения Чернянского района
(составлено по данным источника [39])

За последние 8 лет для Чернянского муниципального района характерен устойчивое снижение численности населения (рис. 3.3).

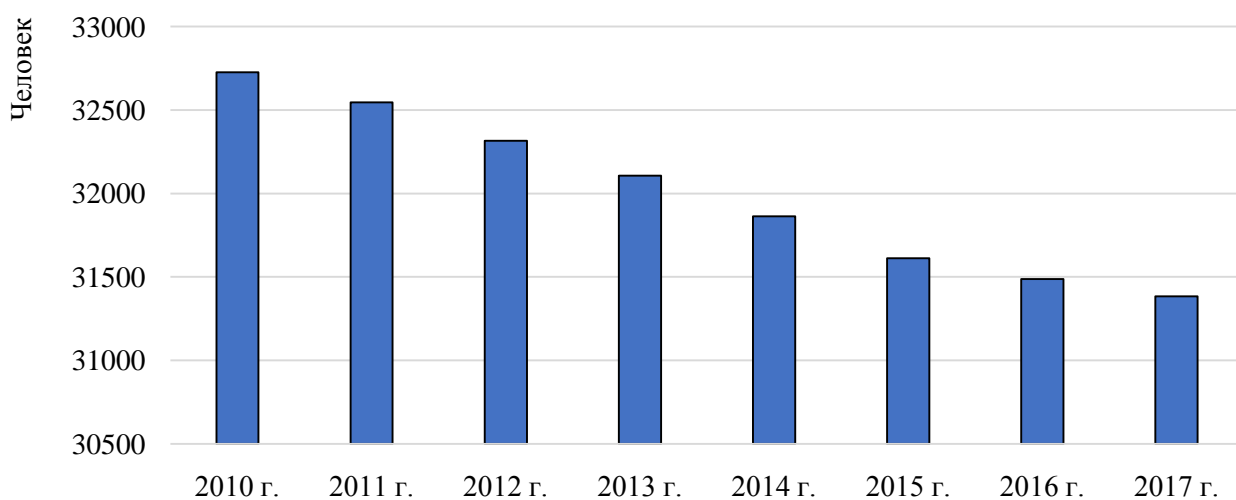


Рис. 3.3. Динамика численности населения Чернянского района
(составлено по данным источника [39])

Согласно действующей в России классификации сельских поселений по людности в Чернянском муниципальном районе 8 поселений (Волоконовское, Ездоченское, Кочегуренское, Малотроицкое, Ольшанское, Орликовское, Прилепенское и Русскохаланское сельские поселения) относятся к категории больших с численностью населения от 1000 до 3000 человек. Остальные 7 (Андреевское, Большанское, Волоотовское, Лозновское, Лубянское, Новореченское и Огибнянское сельские поселения) – к средним с численностью населения от 200 до 1000 человек.

Основой экономики сельских поселений, и Чернянского района, в целом, является сельское хозяйство. За последние годы создан мощный агропромышленный комплекс, улучшается материально-техническая база сельского хозяйства, повышается его производительность и эффективность. На его долю приходится 24,5 % общего оборота организаций района.

Основными промышленными предприятиями района являются:

- ЗАО «Краснояружская зерновая компания»,
- ООО «Бородинский»,
- ОАО «Орлик»,
- ЗАО «Агросоюз-Авида»,
- ЗАО «Молоко Белогорья».

По состоянию на 01.01.2017 г. В районе действуют 91 малых организаций, среднесписочная численность которых составляет 1004 человека [32].

В рамках реализации областной целевой программы «Семейные фермы Белогорья», утвержденной постановлением Правительства Белгородской области от 18 июня 2007 года №134-пп [3] на территории Чернянского района на сегодняшний день развиваются 478 семейных ферм.

В целом, доля занятых к общей численности занятых в экономике муниципального образования – 12,4 %.

3.2. Социально-экономические проблемы развития сельских поселений

3.2.1. Социально-демографические проблемы развития

Главным и решающим условием формирования и развития сельской территории является ее население. Для сельских поселений Чернянского муниципального района характерна сложная демографическая ситуация. В период с 2010 по 2017 гг. практически по всем поселениям района наблюдается депопуляция населения. Исключением является только Русскохаланское сельское поселение, где наблюдается незначительный рост (табл. 3.1).

Таблица 3.1

Динамика численности сельских поселений Чернянского района*

Сельские поселения	2010 г.	2017 г.	Индекс роста / убыли к 2010 г., %
Андреевское сельское поселение	927	842	91
Большанское сельское поселение	595	571	96
Волоконовское сельское поселение	1226	1143	93
Волотовское сельское поселение	915	837	91
Ездоченское сельское поселение	2276	2254	99
Кочегуренское сельское поселение	1193	1175	98
Лозновское сельское поселение	581	555	96
Лубянское сельское поселение	561	546	97
Малотроицкое сельское поселение	1391	1255	90
Новореченское сельское поселение	701	606	86
Огибнянское сельское поселение	1004	916	91
Ольшанское сельское поселение	1339	1329	99
Орликовское сельское поселение	1314	1136	86
Прилепенское сельское поселение	1316	1201	91
Русскохаланское сельское поселение	1948	1963	101

*составлено и рассчитано по данным источника [39]

Наиболее критическая ситуация сложилась в Новореченском и Орликовском сельских поселениях, индекс убыли их населения составил 86 %. В

абсолютных показателей больше всего населения потеряли Орликовское и Малотроицкое сельские поселения – 178 человек и 136 человек, соответственно.

Снижение численности населения вызвано естественной убылью.

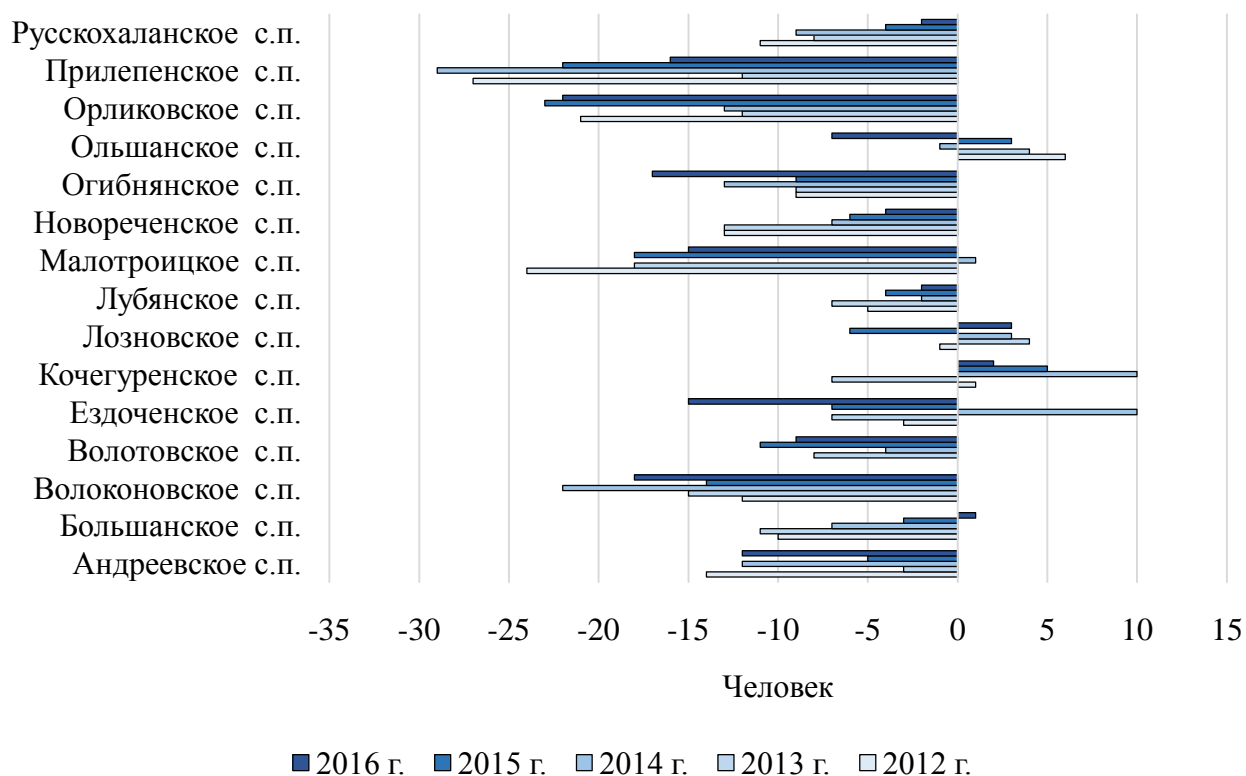


Рис. 3.4. Динамика естественной убыли (прироста) населения сельских поселений Чернянского района (составлено по данным источника [39])

Как видно из данных рисунка 3.4 за последние 5 лет наибольшей естественной убылью населения характеризуются Прилепенское, Орликовское и Волоконовское сельские поселения, это указывает на то, что демографическая ситуация в сельских поселениях остается сложной, имеет место низкая рождаемость и высокий уровень смертности сельского населения.

Миграционная убыль населения также служит дополнительным фактором сокращения численности населения.

Демографическое поведение населения, естественное и механическое движение – существенные факторы, влияющие на трудовую структуру населения. От темпов роста общей численности населения, его структуры по

полу и возрасту, трудоспособности, качественного состава трудовых ресурсов и степени их использования зависит хозяйственное развитие территории, её ресурсов, экономическое развитие общества, уровень и качество жизни населения, в целом. Трудовая структура населения – это распределение его возрастных групп по их отношению к трудовой деятельности. Выделяют три основных возрастных групп: лица моложе трудоспособного возраста, в трудоспособном возрасте и старше трудоспособного возраста.

Структура сельского населения Чернянского района по основным возрастным группам 2012 г. – 2016 г. представлена в таблице 3.2.

Таблица 3.2

Распределение сельского населения Чернянского района по основным возрастным группам, 2012-2016 гг.

Показатели	2012 г.	2016 г.	Уд. вес, 2006 г. (%)	Уд. вес, 2010 г. (%)
Моложе трудоспособного возраста	2785	2819	16	17
Трудоспособного возраста	9702	9069	56	55
Старше трудоспособного возраста	4739	4669	28	28

Характер временных изменений соотношения отдельных возрастных групп, представленных в таблице, свидетельствует, о том, что с 2012 г. по 2016 г. она остается практически не изменой. Однако, удельный вес старше трудоспособного возраста в 1,7 раз превышает население моложе трудоспособного возраста и составляет 28 % от общей численности населения.

Распределение населения сельских поселений Чернянского района по возрастным группам представлено в таблице 3.3.

Согласно данным таблицы наиболее высокую долю возрастной группы от 18 до 60 лет имеют Ездоченское (64 %) и Русскохаланское (62 %) сельские поселения; наименьшую – Большанское (35 %).

В группе старше 60 лет наиболее высокую долю этой группы имеют Большанское (42 %), Малотроицкое (34 %), Волоконовское (32 %) сельские поселения; наименьшую – Ездоченское сельское поселение (18 %).

Таблица 3.3

Распределение населения сельских поселений Чернянского района по возрастным группам, 2016 г. *

Сельские поселения	Численность населения, человек					Доля возрастных групп, %					Демографическая нагрузка, %
	Всего	В том числе				Всего	В том числе				
		0-6 лет	7-17 лет	18-60 лет	Ст. 60 лет		0-6 лет	7-17 лет	18-60 лет	Ст. 60 лет	
Андреевское.	847	34	119	448	246	100	4	14	53	29	89
Большанское	558	45	84	195	234	100	8	15	35	42	186
Волоконовское	1155	46	115	601	393	100	3	10	52	32	92
Волотовское	844	42	110	490	202	100	5	13	58	23	72
Ездоченское	2268	159	227	1451	431	100	7	9	64	18	56
Кочегуренское	1164	70	186	652	256	100	6	16	57	22	79
Лозновское	555	39	77	311	128	100	6	14	56	23	78
Лубянское	542	38	60	325	119	100	7	11	60	22	67
Малотроицкое	1263	76	126	632	429	100	5	10	50	34	100
Новореченское	622	37	75	348	162	100	6	12	60	26	79
Огибнянское	930	56	140	464	270	100	6	15	50	29	100
Ольшанское	1354	122	175	691	366	100	9	13	51	27	96
Орликовское	1140	80	114	672	274	100	7	10	59	24	70
Прилепенское	1223	73	135	721	294	100	6	11	59	24	70
Русскохаланское	1947	117	214	1188	428	100	6	11	62	22	64

*составлено и рассчитано по данным источника [17-30]

Считается, что если среди населения более 12 % лиц в возрасте 60 лет и старше, то это демографически старый тип населения. Согласно Шкала демографического старения Ж. Божё-Гарнье – Э. Росseta для всех сельских поселений Чернянского района характерен очень высокий уровень демографической старости (удельный вес лиц в возрасте от 60 лет и старше – 18 % и более) [13].

С точки зрения оценки экономических и социальных последствий ожидаемых демографических сдвигов, особенно важны изменения в демографической нагрузке на одного трудоспособного, так как это ключевая

характеристика, говорящая и о возможностях, и о потребностях общества в той мере, в какой они зависят от его демографической структуры.

Наибольшую нагрузку группы лиц молодого и пожилого возраста, являющуюся наименее экономически активной, на население в трудоспособном возрасте имеют следующие поселения: Большанское (186 %), Малотроицкое и Огибнянское (70 %). В наиболее благоприятном положении находится Ездоченское сельское поселение (28 %).

Демографическая нагрузка трудоспособного населения считается оптимальной, если доля трудоспособного населения приблизительно в два раза больше доли нетрудоспособного (т.е. на каждые 1000 человек трудоспособного населения должно приходиться приблизительно 500 человек нетрудоспособного населения).

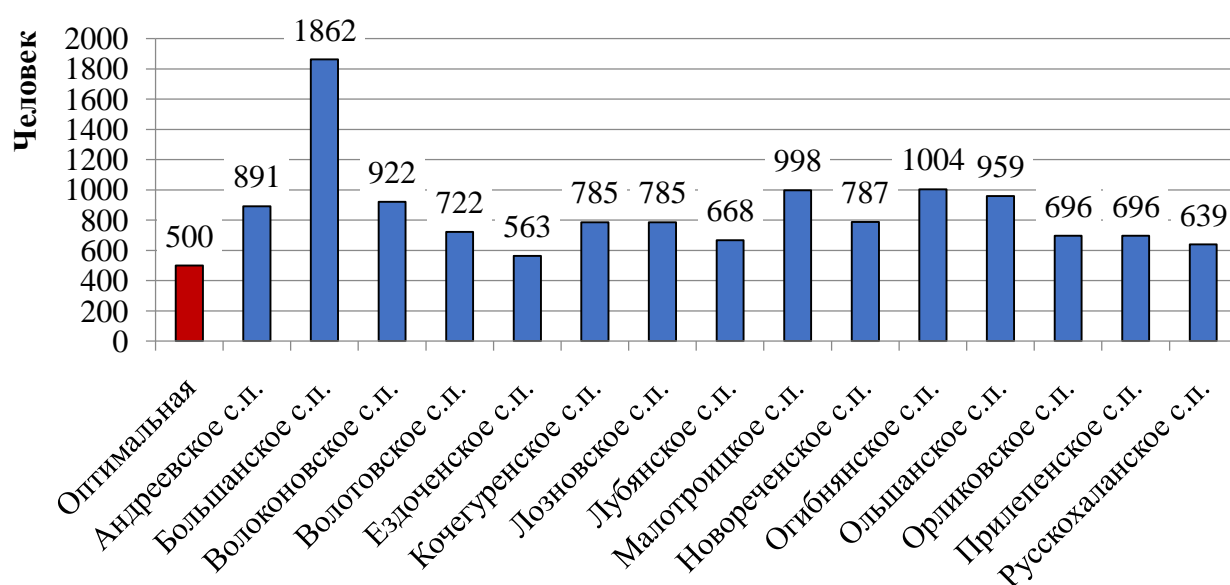


Рис. 3.4. Демографическая нагрузка сельских поселений Чернянского района (составлено и рассчитано по данным таблицы 3.3)

Высокая доля в составе населения лиц в возрасте 60 лет и старше не только свидетельствует о «старении» населения, но и ставит перед органами государственной власти и местного самоуправления целый ряд задач, в том

числе и по организации медицинской помощи пожилым и престарелым, по развитию геронтологии и гериатрии, социальной защите пожилых людей.

Обеспеченность жилой площадью в среднем в Чернянском муниципальном районе составляет 31,7 кв.м./чел., что выше общеобластного показателя (28,3 кв.м./чел.). Однако, сельские поселения по уровню обеспеченности жилой площадью на 1 жителя различаются в 1,8 раза (табл. 3.4).

Наиболее высокий уровень сложился в сельских поселениях Волоконовское (38,4 кв.м./ чел.), Малотроицкое (33,6 кв.м./ чел.) и Новореченское (32,8 кв.м./ чел.).

Таблица 3.4

**Обеспеченность жильем населения сельских поселений
Чернянского района***

МО	Кв. м. /чел.
Андреевское с.п.	26,6
Большанское с.п.	21,3
Волоконовское с.п.	38,4
Волотовское с.п.	28,4
Ездоченское с.п.	27,9
Кочегуренское с.п.	23,3
Лозновское с.п.	29,8
Лубянское с.п.	29,0
Малотроицкое с.п.	33,6
Новореченское с.п.	32,8
Огибнянское с.п.	29,9
Ольшанское с.п.	23,9
Орликовское с.п.	28,7
Прилепенское с.п.	29,3
Русскохаланское с.п.	23,6
<i>Чернянский район</i>	<i>31,7</i>
<i>Белгородская область</i>	<i>28,3</i>

*рассчитано по данным источника [17-30]

Во всех остальных сельских поселениях района уровень обеспеченностью жильем ниже, чем в среднем по району. А в 6 поселениях ниже, чем в среднем по области:

- Ездоченское с.п.,
- Андреевское с.п.,
- Ольшанское с.п.,
- Русскохаланское с.п.,
- Кочегуренское с.п.
- Большанское с.п.

Самый низкий уровень жилищной обеспеченности наблюдается в Большанском сельском поселении – 21,3 кв.м./ чел.

Также для сельских поселений Чернянского района характерно низкое благоустройство жилого фонда.

Во всех сельских поселениях отсутствует система канализации, население пользуется надворными туалетами с выгребными ямами. Самая высокая обеспеченность центральным водоснабжением наблюдается в Огибнянском сельском поселении – 80 %

Для сельских поселений Чернянского района также характерен низкий уровень обеспеченностью социально-значимыми объектами инфраструктуры: школами, детскими садами и фельдшерско-акушерскими пунктами. Так, во всех поселениях наблюдается нехватка детских садов.

При этом некоторые из них нуждаются в реконструкции (Большанское с.п., Прилепенское с.п., Русскохаланское с.п. и Волотовское с.п.). Хуже всего ситуация обстоит в Орликовском с.п., там на 6 населенных пунктов приходится только 1 детский сад (табл. 3.5).

В 11 сельских поселениях не хватает школ. Не много лучше ситуация обстоит с фельдшерско-акушерскими пунктами: их не хватает только в 7 из 15 сельских поселениях (Русскохаланское с.п., Андреевское с. п., Лубянское с.п., Малотроицкое с.п., Кочегуренское с.п., Ольшанское с. п. и Орликовское с.п.).

**Обеспеченность населения сельских поселений
Чернянского района социально-значимыми объектами инфраструктуры ***

Сельские поселения	Кол-во населенных пунктов	Школы	Детские сады	Здравоохранение
Большанское с. п.	3	3	1	3
Волоконовское с.п.	3	1	1	3
Ездоченское с. п.	5	3	2	5
Лозновское с. п.	1	1	1	1
Прилепенское с.п.	4	2	2	4
Русскохаланское с.п.	3	1	2	1
Андреевское с. п.	6	2	2	2
Волотовское с. п.	1	1	1	1
Лубянское с.п.	3	1	1	2
Малотроицкое с.п.	5	3	1	4
Новореченское с.п.	2	1	1	2
Кочегуренское с.п.	5	1	1	3
Огибнянское с.п.	2	2	1	2
Ольшанское с. п.	4	2	1	2
Орликовское с.п.	6	1	1	3

*составлено по данным источника [17-30]

Таким образом, в социально-демографическом развитии для сельских поселений характерны следующие проблемы:

- 1) депопуляция населения (за исключением Русскохаланского с.п.);
- 2) высокий уровень демографической старости;
- 3) высокая нагрузка на трудоспособное население;
- 4) слабая обеспеченность жильем в большинстве сельских поселениях;
- 5) низкое благоустройство жилого фонда;
- 6) низкая степень развитости социальной инфраструктуры.

Все это способствует оттоку населения из сельских поселений Чернянского муниципального района, а также указывает на то, что социальная политика муниципалитетов не эффективна и требует существенных изменений.

3.2.2. Экономические проблемы развития

Основой экономики сельских поселений, и Чернянского района, в целом, является сельское хозяйство. За последние годы создан мощный агропромышленный комплекс, улучшается материально-техническая база сельского хозяйства, повышается его производительность и эффективность. На его долю приходится 24,5 % общего оборота организаций района. Однако количество производственных предприятий и иных мест приложения труда явно не достаточно.

Так крупными предприятием на территории Лубянского сельского поселения является:

- ЗАО Агросоюз «Авида»
- ЗАО «Молоко Белогорья».

Однако на данных предприятиях трудоустроено всего 45 человек.

В Ездоченском сельском поселении функционируют такие промышленные предприятия, как:

- ООО «Крестьянский двор – Белгород»,
- ОАО «РусагроИнвест»,
- ОАО «Русагро Молоко»,
- ЗАО «Приосколье»: инкубаторий, завод по производству яичного порошка.

Так самый большой процент занятых в экономике от общей численности населения составляет 58,1 % – Русскохаланское с.п.. На втором месте Волоконовское с.п., где трудится 55,7 % населения.

В большинстве же сельских поселений занятость составляет не более 30 %. Наиболее худшая ситуация с трудоустройством населения наблюдается в Огибнянском (6,3 %), Малотроицком (6,9 %) и Лозновском (8,5 %) сельских поселениях (табл. 3.6).

Таблица 3.6

Численность населения сельских поселений занятых в экономике *

Сельские поселения	Численность населения, всего человек	Численность населения занятых в экономике, человек	Удельный вес занятых в экономике от общей численности населения, %
Андреевское с.п.	847	128	15,1
Большанское с.п.	558	220	39,4
Волоконовское с.п.	1155	480	41,6
Волотовское с.п.	844	470	55,7
Ездоченское с.п.	2268	325	14,3
Кочегуренское с.п.	1164	210	18,0
Лозновское с.п.	555	47	8,5
Лубянское с.п.	542	109	20,1
Малотроицкое с.п.	1263	87	6,9
Новореченское с.п.	622	138	22,2
Огибнянское с.п.	930	59	6,3
Ольшанское с.п.	1354	491	36,3
Орликовское с.п.	1140	309	27,1
Прилепенское с.п.	1223	191	15,6
Русскохаланское с.п.	1947	1132	58,1

*составлено и рассчитано по данным источника [17-30]

На территории Волотовского сельского поселения осуществляют сельскохозяйственную деятельность ООО «РУСАГРОИНВЕСТ» и 9 индивидуальных предпринимателя.

В тоже время, необходимо отметить, что для сельских поселений характерно сокращение числа сельскохозяйственных предприятий, за последние пять лет их число сократилось на 11, а число фермерских хозяйств – на 37 за счет процессов интеграции и укрупнения сельскохозяйственных формирований.

В результате в сельских поселениях, ситуация на рынке труда является крайне сложной. За содействием в поисках работы в службу занятости в 2007 году обратилось 1084 человека. Из общего числа обращений признано безработными 51,8 %. Уровень безработицы составил 1,9 %. Остальным гражданам, зарегистрированным в качестве ищущих работу, подобраны варианты трудоустройства или они были направлены на специальные мероприятия по содействию занятости.

Главной проблемой развития всех сельских поселений является крайне низкая доля населения занятых в экономике.

Не менее важным показателем развития экономической ситуации является уровень заработной платы (табл. 3.7).

Таблица 3.7

Среднемесячная номинальная начисленная заработная плата работников*

Сельские поселения	Заработная плата, рублей	Удельный вес от заработной платы, в среднем по области, %
Огибнянское с.п.	21032,7	83
Малотроицкое с.п.	13206,5	52
Лозновское с.п.	14970,8	59
Ездоченское с.п.	23314,4	92
Андреевское с.п.	19207,6	75
Прилепенское с.п.	21558,0	85
Кочегуренское с.п.	15257,3	60
Лубянское с.п.	21561,8	85
Новореченское с.п.	12485,0	49
Орликовское с.п.	14400,6	57
Ольшанское с.п.	15445,2	61
Большанское с.п.	24377,1	96
Волоконовское с.п.	18309,2	72
Волотовское с.п.	13204,7	52
Русскохаланское с.п.	15868,2	62
<i>Чернянский район</i>	21966,6	86
<i>Белгородская область</i>	25456,2	100

Только в двух сельских поселениях муниципального района Ездоченском и Большанском сельских поселениях заработанная плата жителей близка к среднеобластной, которая составила 25456,2 рублей.

Крайне низкий уровень заработной платы наблюдается в 8 из 15 сельских поселениях: Новореченском, Малотроицком, Волотовском, Орликовском, Лозновском, Кочегуренском, Ольшанском и Русскохаланском сельских поселениях. Доходы населения в них всего в 1,5 – 2 раза выше прожиточного минимума, который в Белгородской области составляет 8222 рубля.

Таким образом, в экономическом развитии для сельских поселений можно выделить следующие проблемы:

- 1) сокращение мест приложения труда;
- 2) низкий уровень трудоустройства населения;
- 3) низкий уровень заработной платы.

Все это, в совокупности с обозначенными в параграфе 3.2.1 социальными проблемами способствует снижению качества и уровня жизни населения исследуемых сельских поселений.

3.3. Экологические проблемы развития сельских поселений

Сельские поселения являются искусственно созданными и поддерживаемыми человеком системами. Функционирование любого сельского поселения влечет за собой ряд приоритетных экологических проблем, возникающих жизнедеятельностью населения.

Чернянский муниципальный район характеризуется относительно благоприятными природно-климатическими условиями. Вместе с тем, высокая освоенность территории, плотность населения, имеющийся агропромышленный и промышленный потенциал, транспортная сеть отрицательно влияют на

окружающую среду и создают на отдельных участках района неблагоприятную экологическую обстановку.

Исследования экологической плотности населения основываются на учении о демографической ёмкости территории.

Концепция демографической ёмкости впервые была сформулирована П.П. Семеновым-Тян-Шанским в 1871 году. В своей работе «Населенность Европейской части России в зависимости от причин, обуславливающих распределение населения империи» Пётр Петрович дал следующее определение данного показателя: «каждая естественная область государства может обеспечить существование определённому количеству людей» и имеет свою «вместимость для населения».

Под демографической ёмкостью понимается максимальная численность населения, способного получать средства к существованию, проживая на данной территории и используя ее природные ресурсы.

Население Чернянского района по сельским поселениям распределено неравномерно, соответственно неравномерна и антропогенная нагрузка на территорию (табл. 3.8).

Таблица 3.8

**Плотность населения сельских поселений
Чернянского района, 2017 г.***

Сельские поселения	Численность населения, человек	Площадь, км²	Плотность населения, чел./ на км²
Андреевское с.п.	847	56,1	15,1
Большанское с.п.	558	74,8	7,5
Волоконовское с.п.	1155	89,9	12,8
Волотовское с.п.	844	58,5	14,4
Ездоченское с.п.	2268	142,3	15,9
Кочегуренское с.п.	1164	79,9	14,6
Лозновское с.п.	555	40,1	13,8
Лубянское с.п.	542	44,5	12,2
Малотроицкое с.п.	1263	97,1	13,0

Продолжение таблицы 3.8

Сельские	Численность	Площадь,	Плотность
Новореченское	622	54,8	11,4
Огибнянское с.п.	930	67,6	13,8
Ольшанское с.п.	1354	77,3	17,5
Орликовское с.п.	1140	101,5	11,2
Прилепенское	1223	110,6	11,1
Русскохаланское	1947	45,9	42,4
<i>Чернянский район</i>	<i>31383</i>	<i>1227,5</i>	<i>25,6</i>

Как видно из таблицы наибольшая плотность населения характерна для Русскохаланского с.п. – 42,4 чел./ на км². Меньше всего плотность населения в Ольшанском сельском поселении – 7,5 чел./ на км². В целом распределение населения по территориям сельских поселений крайне неравномерная.

Также для сельских поселений Чернянского района ярко выражена проблема доступности и качества питьевого водоснабжения.

Водоподготовка и водоочистка отсутствуют, потребителям подается исходная (природная) вода, что отрицательно сказывается на здоровье человека. По химическому составу воды пресные гидрокарбонатно-кальциевые и натриевые с минерализацией 0,5-0,8 г/л, общей жесткостью 5-6 мг-экв/л. По аналогии с ближайшими скважинами в воде может быть повышенное содержание железа от 0,7-1,0 до 2,5 мг/л и сероводорода.

Природной геохимической особенностью подземных источников хозяйственно-питьевого водоснабжения Чернянского сельского поселения является сверхнормативное содержание железа, часто обусловленное наличием железобактерий.

Ухудшающееся качество исходной воды на водозаборах на фоне практически повсеместного наличия бесхозных и аварийных скважин, находящихся в ненормативном санитарно-техническом состоянии, указывает на то, что необходимы срочные меры по восстановлению контроля за

содержанием водозаборных скважин, приведению действующих скважин в нормативное состояние.

Срок эксплуатации многих водозаборных скважин составляет от 25 до 50 лет, в связи с чем они уже практически пришли в негодность. На данных скважинах отсутствуют зоны санитарной охраны.

В числе причин загрязнения атмосферного воздуха сельских поселений отмечается слабое оснащение очистными сооружениями источников выбросов, применение неисправного пассажирского транспорта, увеличение грузопотока по автомобильным дорогам, проходящим по сельским поселениям, низкий технический уровень эксплуатируемого передвижного состава, не оборудованного системами нейтрализации отработанных газов.

Общие выбросы загрязняющих веществ в атмосферу составили в Чернянском районе 0,919 тыс. т/год (от стационарных источников) 40,5 % этих выбросов осталось не уловлено и не обезврежено. Среди основных загрязнителей воздуха – около 11 тыс. автотранспортных средств, зарегистрированных в районе.

Для сельских поселений Чернянского района так же свойственны проблемы характерные для всех поселений:

- загрязнение территорий сельских поселений бытовым мусором,
- проблема браконьерства и неконтролируемого сбора лекарственно-технического сырья.

Основной проблемой любого сельского поселения, несомненно является проблема сбора и вывоза мусора, который напрямую зависит от многих факторов: увеличения численности населения, роста источников образования бытового мусора, увеличения числа производства товаров массового потребления, увеличения количества одноразовой упаковки и тары на производстве и д. р. Не во всех сельских поселениях существуют места для определенного вывоза мусора, так называемые полигоны ТКО. Зачастую

сельские поселения, где существуют такие полигоны, являются неблагоустроенными и не отвечают экологическим требованиям.

Многие жители сельских поселений отказываются от заключения договоров на вывоз мусора, что создает дополнительные трудности. А в следствии и приводит к образованию большого количества несанкционированных вывозов мусора или попросту его сжигания. Горение отходов способствует постоянному выбросу диоксинов в атмосферу. Даже санкционированные свалки являются объектами потенциальной опасности для окружающей среды, ее обитателей и для человека.

С развитием промышленности и транспорта в сельских поселениях увеличился выброс вредных веществ в атмосферу. В водоохранных зонах рек большинства сельских поселений расположены объекты в основном сельскохозяйственного назначения, являющиеся потенциальным источником загрязнения поверхностных вод. Негативные последствия имеют и неправильные подходы к ведению хозяйства в АПК. Среди отраслей сельского хозяйства растениеводство часто способствует эрозии почв, их деградации, уничтожению естественной флоры и фауны, загрязнение химическими удобрениями вод и почв. Неправильный выпас скота ведет к уничтожению естественного растительного покрова и к эрозии почв.

Таким образом, экологические проблемы сельских поселений тесным образом связаны между собой и нуждаются в безотлагательном их решении. С целью изменения потребительского отношения к природе различных групп сельских жителей необходимо проводить эколого-просветительскую работу, организовывать экологические акции.

Не менее важным является обеспечение эффективного государственного экологического надзора за хозяйственной деятельностью природопользователей в части соблюдения природоохранного законодательства на территории сельских поселений.

Проблему с ТКО, поможет решить посредством строительства и введения в эксплуатацию новых усовершенствованных полигонов, которые будут отвечать всем санитарным и природоохранным требованиям.

В XXI веке в период экологического кризиса человеку просто необходимо снизить свои потребности, экономичнее и разумнее пользоваться тем, что дает нам природа, ценить и бережно относиться к ней.

ЗАКЛЮЧЕНИЕ

Сельская местность нашей страны обладает уникальным природным, демографическим, экономическим и историко-культурным потенциалом, который при эффективном использовании может обеспечить устойчивое развитие, высокий уровень и качество жизни населения. Несмотря на мощный потенциал, российское село в настоящее время переживает системный кризис, проявляющийся в ухудшении демографической ситуации в сельской местности, низком уровне жизни и высоком уровне безработицы сельского населения, снижении качества жизни на селе, разрушении эволюционно сложившейся системы сельского расселения.

Исследование сельских поселений Чернянского района показало, что все эти проблемы нашли свое отражение и в их развитии

Так, в социально-демографическом развитии для сельских поселений характерны следующие проблемы:

- 1) депопуляция населения (за исключением Русскохаланского с.п.);
- 2) высокий уровень демографической старости;
- 3) высокая нагрузка на трудоспособное население;
- 4) слабая обеспеченность жильем в большинстве сельских поселениях;
- 5) низкое благоустройство жилого фонда;
- 6) низкая степень развитости социальной инфраструктуры.

Все это способствует оттоку населения из сельских поселений Чернянского муниципального района, а также указывает на то, что социальная политика муниципалитетов не эффективна и требует существенных изменений.

В экономическом развитии для сельских поселений можно выделить следующие проблемы:

- 1) сокращение мест приложения труда;
- 2) низкий уровень трудоустройства населения;
- 3) низкий уровень заработной платы.

Все это, в совокупности с обозначенными выше социальными проблемами способствует снижению качества и уровня жизни населения исследуемых сельских поселений.

Среди экологических проблем следует назвать:

- 1) неравномерное распределение населения;
- 2) высокая сельскохозяйственная освоенность территории;
- 3) низкие доступности и качество питьевого водоснабжения.
- 4) загрязнение территорий сельских поселений бытовым мусором.

Решить эти и ряд других проблем можно за счет разработки и реализации программ социально-экономического и экологического развития каждого сельского поселения и муниципального района, в целом.

Необходимо пересмотреть демографическую политику района, главным направлением деятельности, которой должна стать борьба с естественной убылью населения и старением населения. Их решение позволит не только значительно снизить демографическую нагрузку на население, но и увеличить численность населения трудоспособного возраста, необходимого для устойчивого развития экономики района.

Для стабильности развития экологической подсистемы необходимо долю средств местного бюджета направляемых на решение экологических задач. Это позволит экологическим службам перенаправлять средства на наиболее приоритетные задачи, приобретать средства для мониторинга окружающей среды и др., что в конечном итоге позволит им более оперативно реагировать на изменения объективной действительности.

Отметим, что разрабатываемые стратегии развития, должны учитывать потенциал территории, в них должны быть отражены основные потребности сельского сообщества в целом, и по основным группам населения, а также внутренние резервы и пути их реализации.

СПИСОК ИСПОЛЬЗУЕМЫХ ИСТОЧНИКОВ

1. Алексеев, А.И. Россия: социально-экономическая география / А.И. Алексеев, В.А. Колосов. – М.: «Новый хронограф», 2013. – 708 с. – [Электронный ресурс]. – Режим доступа: <http://biblioclub.ru/index.php?page=book&id=228345>
2. Белгородская область. Законы. Об установлении границ муниципальных образований и наделении их статусом городского, сельского поселения, городского округа, муниципального района: закон Белгородской области от 20.12.2004 №159 (ред. от 26.02.2013) // Справочно-правовая система «Региональное законодательство. Белгородская область», 2013.
3. Белгородская область. Постановления. Об областной целевой программе «Семейные фермы Белогорья»: Постановление правительства Белгородской области от 18.06.2007 №134-ПП // Региональное законодательство. – [Электронный ресурс]. – Режим доступа: <http://www.regionz.ru/>
4. Город и деревня в Европейской России: сто лет перемен» / под ред. Т.Нефедовой, П.Поляна, А.Трейвиша. – М: ОГИ, 2001. – 556 с.
5. Государственный доклад «Об экологической ситуации в Белгородской области в 2014 г.» / Департамент природопользования и охраны окружающей среды в Белгородской области. – Белгород, 2015. – 108 с.
6. Государственный доклад «Об экологической ситуации в Белгородской области в 2015 году» / Департамент агропромышленного комплекса и воспроизводства окружающей среды. – Белгород, 2016. – 132 с.
7. Дегтярев А.Я. Русская деревня в XV – XVII веках: Очерки истории сельского расселения / А. Я. Дегтярев. – Л.: ЛГУ, 1980. – 176 с.
8. Дегтярь, А.В. Экология Белогорья в цифрах / А. В. Дегтярь, О.И. Григорьева, Р.Ю. Татаринцев. – Белгород: КОНСТАНТА, 2016. – 122 с.
9. Демографический ежегодник России. 2015: Стат. сб. / Росстат. – М., 2015. – 263 с.

10. Зайцева, О.О. Сельские территории как объект управления: понятие, функции, типологии / О.О. Зайцева // *Фундаментальные исследования*. – 2013. – №6-2. – С. 416-420.

11. Зайцева, О.О. Сельские территории России: анализ и основные тенденции развития / О.О. Зайцева // *Казанская наука*. – Казань: Изд-во Казанский Издательский Дом. – №12. – 2014. – С.:67-73.

12. Коваленко, Е.Г. Механизм устойчивого развития сельских территорий региона / Е.Г. Коваленко // *Современные проблемы науки и образования*. – 2012. – № 2.

13. Копылов В.А. География населения / В. А. Копылов. - М.: Дашков и К, 2005. – 162 с.

14. Муниципальные образования и численность населения Белгородской области на 1 января 2011 года: Инф. изд./ Белгородстат. – 2011. – 84 с.

15. Основные показатели социально-экономического положения муниципальных районов и городских округов Белгородской области (2007-2011 гг.). Стат.сб./ Белгородст, 2012. – 308 с.

16. Основные показатели социально-экономического положения муниципальных районов и городских округов Белгородской области (2010-2014 гг.). Стат.сб./ Белгородст, 2015. – 348 с.

17. Официальный сайт Администрация Андреевского сельского поселения муниципального района «Чернянский район» Белгородской областити – [Электронный ресурс]. – Режим доступа: <http://andreevskoe31.ru/>

18. Официальный сайт Администрация Большанского сельского поселения муниципального района «Чернянский район» Белгородской областити – [Электронный ресурс]. – Режим доступа: <http://bolshanskoe31.ru/>

19. Официальный сайт Администрация Волоконовского сельского поселения муниципального района «Чернянский район» Белгородской областити – [Электронный ресурс]. – Режим доступа: <http://volchern.ru/>

20. Официальный сайт Администрация Волотовского сельского поселения муниципального района «Чернянский район» Белгородской области – [Электронный ресурс]. – Режим доступа: <http://volotovo31.ru/>

21. Официальный сайт Администрация Ездоченского сельского поселения муниципального района «Чернянский район» Белгородской области – [Электронный ресурс]. – Режим доступа: <http://ezdochnoe.ru/>

22. Официальный сайт Администрация Кочегуренского сельского поселения муниципального района «Чернянский район» Белгородской области – [Электронный ресурс]. – Режим доступа: <http://kochegury.ru/>

23. Официальный сайт Администрация Лозновского сельского поселения муниципального района «Чернянский район» Белгородской области – [Электронный ресурс]. – Режим доступа: <http://loznoe31.ru/>

24. Официальный сайт Администрация Лубянского сельского поселения муниципального района «Чернянский район» Белгородской области – [Электронный ресурс]. – Режим доступа: <http://admlubyanskoe.ru/>

25. Официальный сайт Администрация Малотроицкого сельского поселения муниципального района «Чернянский район» Белгородской области – [Электронный ресурс]. – Режим доступа: <http://malotroickoe31.ru/>

26. Официальный сайт Администрация Новореченского сельского поселения муниципального района «Чернянский район» Белгородской области – [Электронный ресурс]. – Режим доступа: <http://novorechenskoe.ru/>

27. Официальный сайт Администрация Огибнянского сельского поселения муниципального района «Чернянский район» Белгородской области – [Электронный ресурс]. – Режим доступа: <http://ogibnoe31.ru/>

28. Официальный сайт Администрация Ольшанского сельского поселения муниципального района «Чернянский район» Белгородской области – [Электронный ресурс]. – Режим доступа: <http://olshanka31.ru/>

29. Официальный сайт Администрация Орликовского сельского поселения муниципального района «Чернянский район» Белгородской области – [Электронный ресурс]. – Режим доступа: <http://orlik31.ru/>

30. Официальный сайт Администрация Прилепенского сельского поселения муниципального района «Чернянский район» Белгородской области – [Электронный ресурс]. – Режим доступа: <http://prilepensкое31.ru/>

31. Официальный сайт Администрация Русскохаланского сельского поселения муниципального района «Чернянский район» Белгородской области – [Электронный ресурс]. – Режим доступа: <http://russkohalanskoe.ru/>

32. Официальный сайт органов местного самоуправления муниципального района «Чернянский район» Белгородской области – [Электронный ресурс]. – Режим доступа: <http://www.admchern.ru/>

33. Панков, С.В. Сельские поселения как базовый элемент модели территориальной структуры региона / С.В. Панков // Альманах современной науки и образования. – 2010. – №11-2. – С.: 127-129.

34. Панков, С.В. Сельские поселения: вопросы делимитации, топологии и районирования / С.В. Панков // Вестник тамбовского университета. Серия: естественные и технические науки. – 2012. – №17. – С.: 1022-1025.

35. Российская Федерация. Законы. Об общих принципах организации местного самоуправления в Российской Федерации: федеральный закон от 06.10.2003 г., №131 (ред. от 03.04.2017) // Справочно-правовая система «Консультант Плюс», 2017.

36. Российская Федерация. Свод правил. СП 42.13330.2011. Градостроительство. Планировка и застройка городов, поселков и сельских населенных пунктов. Актуализированная редакция СНиП 2.07.01-89 (утв. Приказом Минрегиона РФ от 28.12.2010 № 820) // Справочно-правовая система «Консультант Плюс», 2017.

37. Российский статистический ежегодник. 2016: Стат.сб. / Росстат. – М., 2016. – 725 с.

38. Социально-демографический портрет России: По итогам Всероссийской переписи населения 2010 года / Федер. служба гос. статистики. – М.: ИИЦ «Статистика России», 2012. – 183 с.

39. Статистическая база данных Территориального органа Федеральной службы государственной статистики РФ по Белгородской области / Белгородстат. – Режим доступа: <http://belg.gks.ru/>.

40. Статистическая база данных Федеральной службы государственной статистики РФ / Росстат. – [Электронный ресурс]. – Режим доступа: <http://www.gks.ru>.

41. Чугунова, Н.В. География населения с основами демографии / Н. В. Чугунова. – Белгород: БелГУ, 1998. – 81 с.

42. Чугунова, Н.В. Проблемы устойчивого развития сельского расселения Белгородской области в новых социально экономических условиях / Чугунова Н.В., Ю.В. Литовченко, С.А. Игнатенко // География и регион. – Пермь, 2015. – С.:283-288.

43. Чугунова, Н.В. Пространственные социальные процессы и формы организации жизни населения Белгородской области в условиях глобализации / Чугунова Н.В. – Белгород: ИПЦ «Политерра», 2016. – 126 с.

44. Чугунова, Н.В. Социально-демографическое развитие Белгородской области изменяющейся России: монография / Чугунова Н.В.; науч. ред. Г.С. Гужин; рец. Ю.В. Поросенков. – М.: ГЕОС, 2011. – 140 с.

45. Экономическая и социальная география России / Под ред. А.Т. Хрущева. – М.: Крон-Пресс, 1997. – 128 с.