

ФЕДЕРАЛЬНОЕ ГОСУДАРСТВЕННОЕ АВТОНОМНОЕ ОБРАЗОВАТЕЛЬНОЕ УЧРЕЖДЕНИЕ ВЫСШЕГО ОБРАЗОВАНИЯ
**«БЕЛГОРОДСКИЙ ГОСУДАРСТВЕННЫЙ НАЦИОНАЛЬНЫЙ
ИССЛЕДОВАТЕЛЬСКИЙ УНИВЕРСИТЕТ»**
(НИУ «БелГУ»)

СОЦИАЛЬНО-ТЕОЛОГИЧЕСКИЙ ФАКУЛЬТЕТ
ИМЕНИ МИТРОПОЛИТА МОСКВСКОГО И КОЛОМЕНСКОГО МАКАРИЯ
(БУЛГАКОВА)

КАФЕДРА СОЦИАЛЬНОЙ РАБОТЫ

СЕМЕЙНАЯ ДЕЗАДАПТАЦИЯ: ПРОБЛЕМЫ ПРОФИЛАКТИКИ

Выпускная квалификационная работа
обучающегося по направлению подготовки 39.03.02 Социальная работа
заочной формы обучения, группы 87001453
Ватутиной Анастасии Александровны

Научный руководитель
к. социол. наук, доцент
кафедры социальной
работы
Подпоронова Н.Н.

Рецензент:
начальник управления
социальной защиты
населения администрации
муниципального района
«Город Валуйки и
Валуйский район»
Антипова Т.Н.

БЕЛГОРОД 2017

ОГЛАВЛЕНИЕ

ВВЕДЕНИЕ	3
1. ТЕОРЕТИЧЕСКИЕ ОСНОВЫ ИЗУЧЕНИЯ СЕМЕЙНОЙ ДЕЗАДАПТАЦИИ	10
1.1. Семейная дезадаптация как социальная проблема: понятие, факторы, критерии	10
1.2 Типы семейной дезадаптации	
2. СОВЕРШЕНСТВОВАНИЕ ПРОФИЛАКТИКИ СЕМЕЙНОЙ ДЕЗАДАПТАЦИИ	28
2.1. Профилактика нарушений развития и поведения у детей, обусловленных семейной дезадаптацией	28
2.2. Диагностика уровней семейной дезадаптации (на материалах социального исследования)	51
2.3. Программа профилактики семейной дезадаптации «Семейная гармония»	58
ЗАКЛЮЧЕНИЕ	69
СПИСОК ЛИТЕРАТУРЫ	73
ПРИЛОЖЕНИЕ	81

ВВЕДЕНИЕ

Актуальность исследуемой проблемы. Являясь ведущим социокультурным институтом, эффективным инструментом социализации личности, семья занимает важное место в социальных связях и отношениях человека. В современном обществе институт семьи испытывают существенные трудности, связанные с:

- усилением расслоения семей по уровню доходов;
- ростом числа разводов, внебрачных детей;
- разрушением традиционной структуры семьи (увеличением количества неполных, материнских, альтернативных, маргинальных семей);
- изменением старых, общепринятых норм поведения, характера супружеских отношений, взаимоотношения между родителями и детьми, отношения родителей к воспитанию.

Существование семьи как социальной ячейки зависит от того, насколько она как система находится в состоянии равновесия с окружающей средой. Всякое нарушение этого равновесия, обусловленное обстоятельствами как внешней, так и внутренней среды, вызывает необходимость некоторой перегруппировки в строении и жизненных функциях семьи. Когда семья сама не справляется со своими функциями, ей необходима помощь.

Разнообразие проблем современной российской семьи порождает ситуацию, когда, с одной стороны, перед обществом стоит задача полноценного включения ее образовательно-воспитательного потенциала в систему социальных связей, использования этого потенциала в целях укрепления и развития семьи, воспитания детей и подростков, от которых зависит будущее семьи, перспективы развития общества и государства. С другой, – в последние годы оказались ослабленными важнейшие функции

семьи, деформировались внутрисемейные отношения, семья лишилась исторически сложившегося фундамента в духовном, нравственном воспитании детей. Тревогу вызывают снижение уровня педагогической культуры родителей, искажение духовно-нравственных ориентиров значительной части молодых людей, вступающих в брак и не умеющих строить взаимоотношения в семье в силу отсутствия позитивного опыта семейной жизни родителей.

Налицо тенденция к значительному увеличению количества дезадаптированных семей – неполных, конфликтных, безработных, малообеспеченных, криминальных, аморальных, безразличных к воспитанию детей, семей алкоголиков, наркоманов и др.

В современном российском обществе стали заметны дезадаптированные типы семейных отношений, что связано не только с нарушением взаимодействия супругов по разным причинам, но и с функционированием системы «родители-ребенок», влекущим взаимное отчуждение детей и родителей. Дезадаптированная семья не выполняет своих воспитательных функций, прежде всего успешной социализации детей, так как не обеспечивает психологического комфорта и эмоционального благополучия ребенка. А любая деформация семьи приводит к негативным последствиям в развитии личности ребенка.

Многочисленные исследования свидетельствуют о том, что дезадаптация семьи оказывает сильнейшее негативное влияние на развитие системы межличностных отношений и ценностей в ней, на развитие личности ребенка, приводя к различным личностным деформациям – от социального инфантилизма до асоциального и делинквентного поведения [17].

Анализ и обобщение современного опыта профилактики семейной дезадаптации позволили вскрыть противоречие между реальным потенциалом семьи как социального института и его реализацией в современной социально-педагогической практике.

В связи с вышеизложенным существует актуальная потребность в разработке эффективных технологий профилактики семейной дезадаптации, в разработке программ профилактики семейной дезадаптации и восстановления семейных связей.

Степень научной разработанности проблемы. К настоящему времени накоплен значительный научно-теоретический багаж в области социальной педагогики и социальной работы с семьей и детьми. Ее методологическое обоснование представлено в трудах А.И. Арнольдова, Н.Ф. Басова, С.А. Беличевой, В.Г. Бочаровой, Ю.В. Васильковой, Б.З. Вульфова, М.А. Галагузовой, С.И. Григорьева, Л.Г. Гусяковой, В.И. Жукова, В.И. Загвязинского, И.Г. Зайнышева, И.А. Зимней, В.И. Курбатова, И.А. Липского, Л.В. Мардахаева, Ф.А. Мустаевой, Г.П. Медведевой, А.В. Мудрика, В.А. Никитина, Г.М. Осадчей, П.Д. Павленка, Е.Г. Силяевой, А.С. Сорвиной, Т.Д. Тетериной, Л.В. Топчего, М.В. Фирсова, Е.И. Холостовой, Б.Ю. Шапиро, Е.Р. Ярской-Смирновой др.

Теоретические аспекты проблемы семейной дезадаптации раскрываются в исследованиях зарубежных ученых (Р.М. Барон, Дж. Белски, Дж. Боулби), значительный вклад в осмысление факторов и причин социального сиротства и семейной дезадаптации внесли Т.В. Лодкина, В.С. Мухина, П.И. Нещеретний, Л.Я. Олифиренко, В.Н. Ослон, А.Н. Прихожан, Н.Н. Толстых, Г.В. Семья, Т.И. Шульга и др.

Последствия семейной дезадаптации анализируются в работах В.М. Башина, М.А. Калинина, М.Е. Проселкова. В трудах Д.И. Исаева, С. Минухина, Л.Я. Олифиренко, А. Спиваковой раскрыты сущность и типы неблагополучных семей. Е.Б. Бреева, А.В. Гоголева, Н.Ф. Дивицына изучили роль семьи в формировании различных отклонений в поведении детей.

Технология социальной работы с проблемной семьей в различных субъектах РФ анализируются в работах (Л. Артемьева, Т. Гончарова, В.Н. Гуров, Н.Ф. Дивицыной, А.О. Иванцова, Л.А. Киреева).

Неблагополучная семья как основной источник дезадаптивного поведения рассматривается в работах Т.В. Атаниязовой, И.А. Горьковой, Т.А. Гурко, А.Н. Елизарова, А.К. Железновой, Е.Н. Тумановой и др.

Большое количество современных психолого-педагогических исследований в данной области посвящена профилактике дезадаптации и коррекции неадаптивного поведения с опорой на индивидуальные особенности самого подростка (Б.Н. Алмазов, И.А. Жантан, А.И. Захаров, И.С. Кобзаренко, А.Е. Личко, Р.В. Овчарова, С.А. Коваль, К.С. Лебединская и др.).

Достаточно разработанными являются технологии социально-педагогической работы с семьей, выполняющие преимущественно профилактические функции (В.Н. Гуров, Н.А. Катаева, М.В. Комарова, Е.В. Маслова, И.И. Осипов, В.В. Ремезова).

Однако психологическая составляющая в разработке профилактических, коррекционных и развивающих проектов представлена значительно слабее, в основном на уровне психологической диагностики детско-родительских отношений и практики семейного консультирования (Ю.А. Алешина, А.А. Бодалев, А.Я. Варга, А.В. Черников, Э.Г. Эйдемиллер, В.В. Юстицкис и др.).

Анализ литературы по проблеме выявил определенные противоречия, пути разрешения которых мы наметим в своей работе.

Объектом исследования является семейная дезадаптация как социальная проблема.

Предмет исследования: профилактика семейной дезадаптации.

Цель исследования – раскрыть сущность семейной дезадаптации и разработать рекомендации по ее профилактике.

Задачи исследования:

1. Раскрыть теоретические основы изучения семейной дезадаптации.
2. Изучить особенности профилактики нарушений развития и поведения у детей, обусловленных семейной дезадаптацией.

3. Выявить уровни семейной дезадаптации и разработать программу профилактики семейной дезадаптации.

Теоретико-методологическую базу исследования составляют положения общей теории социализации (Б.Г. Ананьев, Г.Н. Андреева, И.С. Кон, Д.И. Фельдштейн); положения о семье как институте социализации (С.Ф. Валиева, С.В. Ковалев); общей теории адаптации (Б.Г. Ананьев, Л.С. Выготский, В.А. Петровский); концепции социальной и социально-психологической адаптации личности (Ф.Б. Березин, Л.И. Вассерман, Н.В. Гузьева, А.Н. Жмыриков, Е.К. Завьялова, И.К. Кряжева, И.А. Милославова, А.А. Налчаджян, А.А. Реан, С.Т. Посохов; концепции и теории адаптивного и неадаптивного поведения (Т.А. Хагуров, Е.В. Змановская, Ю.А. Клейберг, В.Т. Кондратенко, Е.А. Личко, Р. Мертон, А.А. Реан); концепции оказания помощи неблагополучной семье (Б.Н. Алмазов, Т.В. Атаниязова, И.А. Горьковая, В.Н. Гуров, Е.А. Елизаров, Р.В. Овчарова, В.В. Ремезова, Э.Г. Эйдемиллер, В.В. Юстицкий); теория нравственного развития личности Л. Кольберга; концепция девиантного поведения подростков Ю.А. Клейберга.

Эмпирическая база исследования. Информационную базу исследования составили периодические издания, труды отечественных и зарубежных ученых по исследуемой проблеме, вторичный анализ исследований по проблеме, данные о работе с неблагополучными семьями, в МБУ «Комплексный центр социального обслуживания населения муниципального района «город Валуйки и Валуйский район».

Анализ литературы и состояния разработанности проблемы позволили выявить противоречия и наметить задачи, требующие решения, разработать программу исследования, на основании которой была проведена социально-психологическая диагностика семейной дезадаптации (анализ документов и анкетирование), которая охватила 27 семей – клиентов МБУ «Комплексный центр социального обслуживания населения муниципального района «город Валуйки и Валуйский район».

Третий этап – разработка и апробация программы профилактики семейной дезадаптации несовершеннолетних.

Методы исследования определялись поставленными задачами и включали: комплекс общенаучных методов исследования (изучение и анализ литературы и официальных документов, экспертные оценки, наблюдение, анкетирование), а также специальные социально-психологические методы (проективные методики (тематические рисуночные тесты – рисунок «Моя семья», рисунок «Моя школа», шкала самооценки Спилберга–Ю.А. Ханина и др.). При анализе эмпирических данных были использованы методы математической обработки данных.

Теоретико-практическая значимость: Осуществлено уточнение понятия «семейная дезадаптация». Установлена зависимость между семейной дезадаптацией и девиантным поведением подростков. Предложен системный подход, а также диагностический метод как основа для профилактики семейной дезадаптации и девиантного поведения детей из неблагополучных семей. Теоретическая значимость исследования заключается в том, что семейная дезадаптация рассматривается как самостоятельный социально-психологический феномен, выступающий фактором девиантного поведения детей. Под семейной дезадаптацией мы понимаем комплекс причин и детерминант различного характера, связанных с нарушением выполнения воспитательной функции семьи, вызывающих деформацию личности ребенка и приводящих к его девиантному поведению.

Практическая значимость работы заключается в том, что результаты исследования могут быть использованы как в практике дальнейших прикладных исследований по проблеме, так и в организации работы по предупреждению семейной дезадаптации и ее негативных последствий в виде девиантного поведения подростков.

Полученные результаты могут быть использованы социальными службами помощи семье и детям, при чтении курсов «Семьеведение»,

«Психология девиантного поведения», «Психология семейных отношений» и др., а также в системе поствузовского и дополнительного образования.

Апробация результатов исследования проводилась на базе МБУ «Комплексный центр социального обслуживания населения муниципального района «город Валуйки и Валуйский район» в ходе преддипломной практики.

Структура дипломной работы состоит из введения, трех глав, заключения, списка литературы, приложения.

1. ТЕОРЕТИЧЕСКИЕ ОСНОВЫ ИЗУЧЕНИЯ СЕМЕЙНОЙ ДЕЗАДАПТАЦИИ

1.1. Семейная дезадаптация как социальная проблема:

понятие, факторы, критерии

Роль семьи в обществе несравнима по своей силе ни с какими другими социальными институтами, так как именно в семье формируется и развивается личность человека, происходит овладение им социальными ролями, необходимыми для успешной адаптации ребёнка в обществе. Семья выступает как первый воспитательный институт, связь с которым человек ощущает на протяжении всей своей жизни, в семье закладываются основы нравственности человека, формируются нормы поведения, раскрываются внутренний мир и индивидуальные качества личности. Именно семья призвана обеспечивать основные, базовые потребности ребёнка, к которым относятся: физиологические потребности (во сне, отдыхе, питании и т.п.); потребность в безопасности («крыша над головой», социальная и материальная защищённость и т.п.); потребность в любви и уважении.

Однако далеко не всегда семья в силу разных причин выполняет жизненно важные для развития и социального становления ребёнка функции. Такие семьи объединяются понятием «неблагополучная семья», социально дезадаптированная семья. К данной категории семей обычно относят семьи с низким материальным достатком, семьи, ведущие асоциальный образ жизни, семьи, в которых нарушены детско-родительские отношения (т.е. имеют место конфликты, насилие, отчуждение, безразличие и т.п.).

Анализ отдельных форм средовой социально-психологической дезадаптации, характерных для детей и подростков показывает, что ведущим типом нарушений социального функционирования для ребёнка является семейная дезадаптация. Это связано с тем, что ключевым условием его оптимального психосоциального развития является семья. Конвенция ООН О

правах ребенка признает «важность семьи как первичной социальной группы и естественной обстановки для роста и благополучия детей» [1]. Мировое сообщество определяет, что это не столько права родителей над ребенком (подчинение родителям), сколько ответственность перед ребенком.

Остановимся на анализе основных категорий, раскрывающих сущность семейной дезадаптации.

Социальная адаптация – многоуровневый процесс, включающий в себя психологическую адаптацию (на уровне индивидуального взаимодействия людей), культурную адаптацию (на уровне усвоения норм и ценностей культуры) и собственно социальную, или институциональную адаптацию (на уровне взаимодействия личности и социальных институтов). Именно такое определение социальной адаптации позволяет определить подходы к пониманию термина «семейная адаптация», которую следует рассматривать как процесс адаптации человека к своей семейной роли, установления культурно-ценностных отношений с другими членами семьи и всем обществом в целом, его социальными институтами в частности, а также создание позитивных условий, содействующих развитию личности. Наличие каких-либо деформаций на этих трех уровнях и формируют условия для проявления семейной дезадаптации.

Дезадаптация на социальном уровне – это нарушение процессов взаимодействия человека с социальной средой в целом. Дезадаптацию, как и адаптацию, характеризует три уровня: процесс протекания, специфика проявления и результат.

Дезадаптация как процесс означает снижение адаптационных возможностей человека в условиях среды его жизнедеятельности или в определенных социальных институтах, с которыми он взаимодействует (например, в семье, в детском саду, в классе).

Дезадаптация как социальное явление является внешней характеристикой какого-либо неблагополучия человека, которая находит

выражение в его нетипичном поведении, отношениях и результативности деятельности в условиях данной среды.

Деадаптация как результат есть свидетельство о сравнительной оценке качественно нового состояния и проявления, не соответствующих средовым условиям, не типичных для этого человека, исходя из его прежнего поведения и отношений. В научной литературе и на практике встречается использование категорий деадаптированных по отношению к определенной категории людей: «деадаптированные дети», «деадаптированный ребенок», «деадаптированная группа», а также по отношению к среде, обусловившей деформационные явления: «школьная деадаптация», «семейная деадаптация» и др. [55].

Семейную деадаптацию характеризует круг нарушений, которые могут возникнуть под влиянием сложных социальных условий, обстоятельств жизни. К ним следует отнести:

- нездоровую семейную обстановку, подавляющую личность ребенка. Такая обстановка может иметь место в семьях «группы риска», семьях, в которых преобладает авторитарный стиль воспитания, проявляется фактор психологического, физического, сексуального насилия над ребенком;
- отсутствие или недостаток внимания к фактору общения с ребенком со стороны родителей;
- перегрузку, связанную с «заботой» о развитии ребенка, не подходящую его возрасту и индивидуальным особенностям.

Учитывая преимущественно негативное влияние семейной деадаптации на развитие личности ребенка, необходимо вести профилактическую работу по ее предупреждению. К основным путям, способствующим предупреждению и преодолению последствий деадаптации детей, следует отнести:

- создание оптимальных для ребенка средовых условий;
- обучение родителей методике работы по предупреждению деадаптации и преодолению ее последствий.

Необходимо различать социальную дезадаптацию несовершеннолетних и социальную дезадаптацию семьи.

Социальная дезадаптация несовершеннолетних – следствие деформации процесса социализации ребенка, проявляющееся в его рассогласованности с традициями, нормами, правилами, законами, принятыми в обществе; в отклоняющемся поведении, искажении личностных структур (идеалов, установок, ценностей); в разрыве социальных связей и отношений со значимыми для ребенка людьми; в ограничении способности выполнять социальные функции; в сужении круга или ослаблении интенсивности ведущих видов деятельности, необходимых для социализации детей, – игры, познания, труда, общения.

Таким образом, социальная дезадаптация несовершеннолетних проявляется в:

- школьной дезадаптации;
- беспризорности, безнадзорности;
- правонарушениях;
- раннем алкоголизме, наркомании, токсикомании, табакокурении;
- резком ухудшении физического, нервно-психического здоровья.

Социальная дезадаптация семьи характеризуется наличием следующих проблем:

- неопределенность гражданского статуса членов семьи;
- малообеспеченность;
- безработица;
- неудовлетворительные жилищные условия;
- алкоголизм, наркомания, токсикомания членов семьи
- нарушение здоровья;
- семейная дезадаптация;
- духовно-нравственная деградация семьи.

Остановимся на рассмотрении основных факторов социальной дезадаптации семьи.

Неопределенность гражданского статуса членов семьи характеризуется отсутствием у взрослого или несовершеннолетнего какого-либо документа, подтверждающего его гражданский статус или дающего право на получение установленных законом льгот и пособий (паспорт, свидетельство о рождении, удостоверение пенсионера, удостоверение инвалида, справка об обучении в общеобразовательном учреждении, прописка и т.п.). В связи с тем, что у трудоспособных членов семьи нет возможности устроиться на работу (так как нет регистрации), они вынуждены довольствоваться временными заработками. Основными причинами неопределенности гражданского статуса является утеря, порча или несвоевременное оформление документа.

Малообеспеченность. Среднедушевой доход ниже прожиточного минимума (подтверждается справкой о доходах семьи). В беседе с работниками школы можно узнать, что ребенок не питается в столовой, плохо одевается, не имеет необходимых школьных принадлежностей. При патронаже семьи или обследовании жилищно-бытовых условий регистрируется недостаток продуктов питания, одежды, топлива, предметов первой необходимости. Основными причинами малообеспеченности являются низкооплачиваемая работа, безработица одного или нескольких членов семьи, неоформленность социальных льгот, пособий, субсидий.

Безработица. Отсутствие постоянного источника дохода взрослых трудоспособных членов семьи (подтверждается справкой о постановке на учет в качестве безработного и фактологически). Причины безработицы: сокращение штатов по месту работы, увольнение, отсутствие специального образования, стажа работы и т.д. Распространенное явление у вышеуказанной категории семей – несформированность у взрослых ее членов мотивации на трудоустройство, т.е. желания трудиться.

Неудовлетворительные жилищные условия. Отсутствие постоянного жилья, его ветхое состояние, несоответствие жилой площади установленным нормам, несоответствие санитарно-гигиенических условий установленным требованиям: сырость, грязь, прогнившие полы, провалившиеся потолки, изломанные печи (подтверждается справкой, актом или заключением ЖЭУ, СЭС). Косвенные показатели проблемы: неудовлетворительные жилищные условия ведут к заболеваниям как родителей, так и детей; из-за неудовлетворительного состояния жилищных условий дети не хотят жить дома («... не хочу жить дома, потому что там неуютно, сыро, грязно»).

Алкоголизм, наркомания и токсикомания родителей, когда наблюдается регулярное употребление алкоголя, наркотиков; клиенты состоят на учете в наркологическом диспансере (подтверждается медицинской справкой). Как правило, в таких семьях происходят драки, ругань, собираются компании, возникают ссоры и т.д. В таких семьях дети растут с психическими отклонениями; у них отмечают тяжелое поражение нервной системы, проявление признаков умственной отсталости. Причиной наркомании, токсикомании, алкоголизма являются наследственные или приобретенные (социальные или психологические) факторы.

Нарушение здоровья. Наличие хронических заболеваний, инвалидность одного из родителей, часто или длительно болеющие члены семьи (подтверждается документально медицинской справкой или фактологически). Причиной нарушения здоровья является врожденная патология, инвалидность, нерациональное питание, алкоголизм, неудовлетворительные жилищные условия.

Семейная дезадаптация. Нарушение взаимоотношений между членами семьи, постоянные деструктивные конфликты между родителями, между родителями и детьми (подтверждается фактологически). Частые конфликты в семье приводят к нарушению психического состояния всех ее членов, что особенно сказывается на несовершеннолетних.

Причины семейной дезадаптации: неумение правильно, конструктивно строить отношения, личностные психологические особенности, низкий уровень педагогической компетентности взрослых, недостаток внимания к ребенку со стороны родителей.

Духовно-нравственная деградация семьи – утрата семейных ценностей, традиций, жестокое обращение с детьми, отсутствие мотивации на здоровый образ жизни, неумение организовать семейный досуг, нарушение норм морали и права, асоциальные формы поведения, утрата социальных связей с семьей и школой, резкое ухудшение нервно-психического здоровья.

Негативная эмоционально-психологическая обстановка, причины которой следующие:

- личностные психологические особенности членов семьи;
- низкий уровень педагогической компетентности взрослых;
- недостаток внимания к ребенку со стороны родителей;
- различия в жизненных установках и статусе (у мужа образование высшее, а у жены – начальное, или наоборот);
- разногласия на национальной или религиозной почве;
- неумение конструктивно разрешать конфликты [23].

Таким образом, признавая значимость семьи как ведущего института социализации, мы определяем семейную дезадаптацию несовершеннолетних следующим образом.

Семейная дезадаптация – это состояние ребенка, связанное с таким нарушением семейных отношений, при которых он не может найти «свое место в семье» и в оптимальной степени реализовать потенциальные возможности возрастного развития, свои способности к самореализации и личностному росту [54].

У детей, воспитывающихся в дезадаптированных семьях, искажены условия социализации – они ощущают на себе патологизирующее

воздействие внутрисемейных конфликтов, неуверенности и тревоги матери, хронического раздражения взрослых.

На сегодняшний день в анализе *семейной дезадаптации* сформировались два подхода:

– первый основан на оценке структурированных признаков – полная, неполная семья, стереотип неправильного воспитания, алкоголизация родителей, аморальное или криминальное поведение родных;

– второй подход обращен к анализу психологических аспектов кризисной семейной ситуации и особенностям личностного реагирования в конфликте [23].

Обычно объективная сторона семейной дезадаптации представлена или конфликтом между дисфункциональной, деструктивной семьей и обществом или внутрисемейным, межличностным конфликтом в случаях диссоциированной семейной пары.

Субъективная для ребенка сторона кризисной семейной ситуации отражает его включенность в конфликт и особенности реагирования с учетом возрастных особенностей. Двухсторонняя обусловленность семейной дезадаптации объясняет тот факт, почему различные типы нарушений функционирования семьи не имеют прямой причинной связи с психической травматизацией. Для того чтобы нарушенные семейные отношения стали источником травматического переживания несовершеннолетнего они должны быть субъективно, личностно и эмоционально значимыми для него, носить характер неразрешимого конфликта в мире его психологических отношений.

Таким образом, *семейная дезадаптация несовершеннолетнего* – это такая форма его средовой социально-психологической дезадаптации, при которой связанные с внутрисемейным конфликтом травматические переживания и сопутствующие им отклонения здоровья, психологического развития и поведения проявляются преимущественно в сфере семейных отношений и не носят генерализованного характера [55].

Некоторые факторы семейного неблагополучия и отклонений психофизического развития складываются в совокупность признаков достаточно полно характеризующих определенные аспекты семейной дезадаптации.

Один из них связан с асоциальным и аморальным образом жизни одного или нескольких членов семьи, в основном родителей обследуемого. При этом ключевыми являются проявления «материнской» или «отцовской» депривации, отчужденности и эгоистической направленности интересов родителей с гипоопекой по отношению к ребенку.

Другой вариант семейной дезадаптации связан с хроническими, конфликтными отношениями в семье, определяющими стойкое психоэмоциональное напряжение у ребенка, ситуацию трудного или безвыходного положения, что сопровождается непредсказуемостью эмоциональных реакций со стороны родителей, включая случаи жестокого обращения и насилия [21].

Рассматривая факторы семейной дезадаптации, не обходимо обратить внимание на негативную эмоционально-психологическую обстановку, причины которой следующие:

- личностные психологические особенности членов семьи;
- низкий уровень педагогической компетентности взрослых;
- недостаток внимания к ребенку со стороны родителей;
- различия в жизненных установках и статусе (у мужа образование высшее, а у жены – начальное, или наоборот);
- разногласия на национальной или религиозной почве;
- неумение конструктивно разрешать конфликты.

Анализ психолого-педагогических причин семейной дезадаптации позволяет отметить нарастание фактора отчуждения между детьми и родителями. Самоустранение родителей порой достигает гипертрофированных форм, когда они бросают своих детей на произвол

судьбы или даже отказываются от них, полагая, что общество может лучше побеспокоиться о них и дать им больше. Ослабление или даже разрыв между детьми и родителями также вызывают такие причины как:

- сверхзанятость родителей;
- конфликтная ситуация в семье;
- пьянство родителей;
- отсутствие в семье благоприятной эмоциональной атмосферы;
- особенности подросткового возраста.

Отсутствие или недостаток в семье эмоционального и доверительного общения родителей с ребенком, теплоты и ласки приводит к состоянию психической депривации ребенка. Речь идет о семьях с низким «качеством брака», имеется в виду характер внутрисемейных отношений, не только между супругами, но и с детьми, а возможно, и другими членами семьи.

Тем не менее, следует отметить, что дезадаптированность семьи возможно понимать как временное состояние, которое может быть преодолено путем профилактических и коррекционных воздействий на нее. И именно это положение особенно важно для социальной работы, так как оно создает возможности для реального преодоления семейной дезадаптации в процессе индивидуальной профилактической деятельности социального работника, социального педагога.

При этом отметим, что семейную дезадаптацию мы понимаем как рассогласование действий членов семьи, наращивание эмоциональной неудовлетворенности семейными контактами, создание обстановки, не содействующей формированию позитивного потенциала для развития личности ребенка. Именно такой подход к пониманию семейной дезадаптации позволяет увидеть реальные возможности воздействия социального работника на семейное неблагополучие в ходе целенаправленной социально-педагогической деятельности.

По данным как отечественных, так и зарубежных ученых, нарушения системы семейного воспитания, дисгармония супружеских отношений

являются основным патогенетическим фактором, обуславливающим возникновение девиаций в поведении детей и подростков.

1.2. Типология проблемных семей

Сущность понятия «проблемная семья» традиционно имеет в специальной литературе как широкое, так и узкое толкование. В узком смысле «*проблемной семьей*» называют ту семью, которая не способна на той или иной стадий жизненного цикла продуктивно решать задачи развития [53]. В этом случае к проблемным семьям можно отнести, например, молодую семью, не решившую задачу дифференциации от родительской семьи, не разрешившую конфликты между личными и кооперативными потребностями. Сюда так же можно отнести семью с маленьким ребенком, в которой супруги не способны освоить и согласовать новые роли отца и матери, и т. д.

В широком смысле толкования этого понятия в «проблемный тип» семей включаются еще и такие типы семей, как:

Дисфункциональная семья – семья, которая плохо или вовсе не выполняет основные семейные функции. Термин «дисфункциональная семья» используется также для характеристики такой семейной системы, которая является причиной дезадаптированного поведения одного или нескольких членов семьи [55].

Неблагополучная семья – семья, характеризующаяся низким уровнем психологического комфорта внутри семейного пространства. Эта семья не удовлетворяет полностью или частично потребность членов семьи в эмоциональной поддержке, эмоциональном тепле и любви, чувстве безопасности, ощущении ценности и значимости своего «Я» [27].

Таким образом, к «проблемным семьям» можно отнести все семьи с нарушением функционирования, обладающие низким потенциалом для решения задач развития на той или иной стадии своего жизненного цикла, а также не обеспечивающие личностного роста каждого из своих членов. В

зависимости от того, какой критерий лег в основу классификации, исследователи выделяют различные типы проблемных семей. Вот некоторые из них.

М.А. Галагузова выделяет типологию семей по уровню социальной адаптации:

1. *Благополучные семьи* – эти успешно справляются со своими функциями и практически не нуждаются в поддержке со стороны специалистов, в случае возникновения проблем им достаточно разовой помощи в рамках краткосрочных моделей социально-педагогической и социально-психологической помощи.

2. *Семьи группы риска* характеризуются наличием некоторого отклонения от норм (по составу, по уровню обеспеченности, по наличию трудностей здоровья членов семьи и т.д.), например, неполная семья, малообеспеченная семья, семья с ребенком-инвалидом и т.п. Они справляются с задачами воспитания ребенка с большим напряжением своих сил.

3. *Неблагополучные семьи*, имея низкий социальный статус в какой-либо из сфер жизнедеятельности, не справляются с возложенными на них функциями.

4. *Асоциальные семьи* – семьи, где родители ведут аморальный, противоправный образ жизни и в которых жилищно-бытовые условия не отвечают элементарным санитарно-гигиеническим требованиям, а воспитанием детей, как правило, никто не занимается [32].

Б.Н. Алмазов также выделяет четыре типа неблагополучных семей, способствующих появлению «трудных» детей:

1. *Семьи с недостатком воспитательных ресурсов.* К ним относятся разрушенные или неполные семьи; семья с недостаточно высоким общим уровнем развития родителей, не имеющих возможности оказывать помощь детям в учебе; семья, где дети тратят много времени и сил на поддержание ее

материального благополучия. Эти семьи создают неблагоприятный фон для воспитания детей.

2. *Конфликтные семьи*: где родители либо не стремятся исправить недостатки своего характера, либо где один родитель нетерпим к манере поведения другого. В таких семьях дети часто держатся оппозиционно, подчас конфликтно-демонстративно, более старшие протестуют против существующего конфликта, встают на сторону одного из родителей.

3. *Нравственно неблагополучные семьи*. Среди членов такой семьи отмечаются различия в мировоззрении и принципах организации семьи, стремление достичь своих целей в ущерб интересам и потребностям других, использование чужого труда, стремление подчинить своей воле другого и т. д.

4. *Педагогически некомпетентные семьи*: в них надуманные или устаревшие представления о ребенке заменяют реальную картину его развития [28].

Г.П. Бочкарев выделяет типы проблемных семей, положив в основу классификации содержание переживаний ребенка:

1. Семьи с неблагополучной эмоциональной атмосферой, где родители не только равнодушны, но и грубы, неуважительны по отношению к своим детям, подавляют их волю;

2. Семьи, в которых нет эмоциональных контактов между ее членами, родители безразличны к потребностям ребенка при внешней благополучности отношений. Ребенок в таких случаях стремится найти эмоционально значимые отношения вне семьи;

3. Семьи с нездоровой нравственной атмосферой. Ребенку прививаются социально нежелательные потребности и интересы, он вовлекается в аморальный образ жизни [21].

Л.С. Алексеева предлагает следующие типы неблагополучных семей.

1. *Привычно конфликтная семья* – это семья, в которой по причинам психологического порядка на лицо неумения или нежелания людей общаться

«по-хорошему», считаться друг с другом, учитывать настроение, интересы, вкусы, привычки в связи с этим разрушаются межличностные взаимоотношения супругов. При этом их конфронтация и дискомфорт могут глубоко маскироваться рамками внутрисемейного общения. Это значимо, поскольку супружеские конфликты негативно влияют на детей и их здоровье.

2. *Педагогически несостоятельная семья* – это семья, где родители используют такие способы воспитания детей, которые противоречат естественному процессу развития личности ребенка. А.С. Макаренко говорил, что у таких родителей «нет ни ясной цели, ни программы воспитания». Даже при наличии благоприятных супружеских взаимоотношений в таких семьях постепенно нарастают конфликты с детьми, школой и супругов друг с другом по поводу воспитания.

3. *Аморальная семья* – это семья, в которой уже не только личные взаимоотношения, но и весь образ жизни родителей предполагает рассогласование с элементарными социальными нормами и правилами поведения, принятыми в обществе.

4. *Асоциальная семья* – это семья, особенностью которой является отрицательная антиобщественная направленность, выражающаяся в формировании у детей таких отношений к общественным ценностям, требованиям, традициям, которые чужды, а порой и враждебны нормальному образу жизни. Под влиянием такой семьи у детей обычно формируются взгляды, вкусы, убеждения, не совпадающие с социально одобряемыми [16].

З.В. Баерунас выделяет также варианты воспитательных ситуаций в семье, которые способствуют появлению отклоняющегося поведения подростков:

- 1) отсутствие сознательного воспитательного воздействия на ребенка;
- 2) высокий уровень подавления и даже насилия в воспитании, исчерпывающий себя, как правило, к подростковому возрасту;
- 3) преувеличение из эгоистических соображений самостоятельности ребенка;

4) хаотичность в воспитании из-за несогласия родителей [47].

Понятно, что неблагополучие в семейном общении сказывается на формировании личности подростка, на его опыте общения, поведения и взаимоотношений в коллективе, со сверстниками и взрослыми. Поэтому, говоря о педагогической состоятельности или несостоятельности семьи, то есть результативности ее воздействия на ребенка, мы имеем в виду не только нравственный микроклимат семьи, который играет довольно существенную роль в становлении личности подростка, в определении стиля отношений и характера общения со сверстниками и взрослыми, но и характер их отношения к выполнению норм и требований общества по воспитанию детей.

Исходя из этого, условно выделяются собственно «педагогически несостоятельный», «педагогически пассивный» и «антипедагогический» типы семей.

Первый тип – *педагогически несостоятельные семьи*, характеризуется тем, что родители проявляют определенную активность в воспитании детей, но делают это неумело, их воспитательные воздействия на подростков непоследовательны и неосновательны. Обычно они испытывают затруднения в выборе методов воспитания, опираясь чаще всего на свой предшествующий опыт воспитания в их родительской семье: обстановку авторитаризма, ограничений, нарушение которой строго каралось (угрозы, побои), или обстановку вседозволенности, потакания прихотям ребенка. Внутрисемейное общение носит ограниченный, поверхностный характер, общественно нейтрально. Общеобразовательный и нравственно-культурный уровень такой семьи невысокий.

Второй тип – *педагогически пассивные семьи*, их педагогическая несостоятельность заключается в том, что родители не проявляют необходимой социальной активности. Они в силу объективных причин (длительная болезнь, частое отсутствие, большая занятость) или причин субъективного характера (отсутствие единой точки зрения на проблемы семьи, разлад между родителями, частые ссоры и конфликты) не могут

должным образом обеспечить правильное воспитание. В таких семьях взаимоотношения между родителями напряжены, конфликтны, проявляются во взаимном равнодушии или неприязни. Семейное общение носит эпизодический, деструктивный характер, содержание его хотя и не асоциально, но почти не несет в себе социально значимой информации. Выясняя свои отношения, родители меньше уделяют внимания детям, теряя над ними контроль как в семье, так и ее пределами.

Третий тип семей – *антипедагогические*, семьи которые своим поведением, отношением к общественным нормам формируют отрицательные взгляды и наклонности у детей. В таких семьях складывается потребительская психология, неуважительное, а иногда пренебрежительное отношение к общественным нормам и ценностям, к людям и их делам. Родители своим поведением (накопительство, стяжательство, иногда пьянство, разврат) создают в семье антипедагогическую обстановку. Семейное общение носит однобокий, меркантильный, односторонний характер, имеет асоциальную направленность. Эти родители самоуверенны; пытаясь оправдывать отклоняющееся поведение своих детей, они противопоставляют требования семьи требованиям школы, проявляют мнимую осведомленность о характере внесемейного общения своих детей [60].

Таким образом, манера и характер отношений и семейного общения, независимо от желания и воли ребенка, становятся той базой, на основе которой строятся его взаимоотношения со сверстниками и взрослыми.

В научной литературе существует ряд подходов к анализу взаимоотношений родителей. Одни ученые выделяют бесконфликтные и конфликтные отношения родителей в семье, другие - согласованные и несогласованные, но суть этих отношений сводится в конечном итоге к тому, какое воздействие они оказывают на формирование личности ребенка, как сказываются на системе его отношений с людьми и общении с ними [47].

Также выделяется несколько *видов неправильного воспитания*, которые складываются в ходе педагогически неверных взаимоотношений между родителями и детьми.

Гипопротекция проявляется в недостатке внимания к детям со стороны родителей. Крайняя форма гипопротекции – полная безнадзорность детей. Скрытая гипопротекция существует в виде формального контроля родителей за детьми, равнодушия к их интересам, потребностям. Ребенок живет своей жизнью, до которой никому нет дела.

Доминирующая гиперпротекция проявляется в мелочной опеке, контроле за каждым шагом ребенка, постыдной слежке за его поступками, создании системы запретов, что ведет, особенно в подростковом возрасте, к протесту, желанию скрыться от родительского контроля. *Потворствующая гиперпротекция* сводится к стремлению освободить ребенка от обязанностей, вседозволенности, постоянному восхищению его мнимыми талантами и способностями, что ведет к конфликту с окружающими.

Эмоциональное отвержение – воспитание по типу «Золушки» – создает ощущение или ситуацию нежелательности ребенка в семье.

Противоречивое воспитание возникает, когда один родитель строит свои отношения в семье по принципу потворствующей протекции, а другой – по типу эмоционального отвержения [38].

Эти и другие типы взаимоотношений между родителями и детьми приводят к конфликтам во внутрисемейных отношениях или за пределами семьи между подростками и сверстниками, другими взрослыми, что на фоне особенностей подросткового возраста или акцентуации характера приводит к отклоняющемуся поведению несовершеннолетних.

Конфликтные отношения в семье могут возникнуть также и в том случае, когда у супругов имеются разные представления о своих обязанностях друг перед другом, несходство в ожиданиях, которые складывались до брака; они совершают ряд действий, не совпадающих с принятыми для себя правилами поведения.

Отрицательные отношения между родителями также могут возникнуть в ситуации неадекватного подхода к решению экономических и бытовых вопросов, они могут быть обусловлены несогласованностью в выборе методов воспитания детей, разным уровнем общего и педагогического образования и так далее. Как правило, в этом случае неустроенность отношений между родителями ведет к утрате гармоничности и эмоциональной полноценности общения с детьми [61].

Жестокость, грубость, равнодушие, недоверие, неискренность, неуважение друг к другу, пошлость и цинизм в отношениях родителей воспринимаются и закрепляются ребенком в его собственном опыте и могут «копироваться» во взаимоотношениях с другими людьми. В условиях неблагополучной семьи супруги заняты, как правило, выяснением своих отношений – в результате ослабляется вниманием к детям, к их поведению, к организации учебного труда, к их интересам и склонностям, к их свободному времени, к кругу их друзей и сверстников [49].

Следовательно, можно сделать вывод, что все рассмотренные типы семей относятся к категории неблагополучных, для которых характерны определенные признаки: затяжной кризис, низкая самооценка, нереалистические коммуникации, стереотипность поведения, ограниченность и своеобразие социальных связей, их избирательность и узость, нездоровые внутрисемейные отношения различной этиологии, преобладание культа личности, сосредоточенность каждого на себе, нестабильный круг общения, своеобразное понимание ценностей, гипертрофированные потребности отдельных членов семьи, недоверие, подозрительность, состояние озлобленности с припадками жестокости, насилия, причинения физического вреда и так далее [17].

Таким образом, данная характеристика позволяет говорить о зарождающейся или уже прогрессирующей семейной дезадаптации. Поэтому каждый рассмотренный нами тип проблемной семьи, так или иначе, соответствует определенному уровню семейной дезадаптации.

2. СОВЕРШЕНСТВОВАНИЕ ПРОФИЛАКТИКИ СЕМЕЙНОЙ ДЕЗАДАПТАЦИИ

2.1. Профилактика нарушений развития и поведения у детей, обусловленных семейной дезадаптацией

Семья на протяжении всего процесса взросления играет одну из определяющих ролей в формировании личности ребенка: эмоционально-волевая, нравственная сфера, характер, особенности поведения ребенка формируются в семье. Семья – первая в жизни человека общность или малая группа, благодаря которой ребенок приобщается к ценностям культуры, осваивает первые социальные роли. Особый интерес к вопросам семейной жизни и, в частности, детско-родительским отношениям появился в последние десятилетия в связи с кризисным состоянием современной семьи, увеличением количества проблемных семей. Многие исследователи отмечают такие кризисные тенденции, как рост гражданских браков и неполных семей, семей, в которых отец или (и) мать злоупотребляют алкоголем, рост отчужденности детей от семьи и т. п. [45].

Семейное неблагополучие, результатом которого является деформация процесса социализации и формирования личности ребенка, приводит к росту социально-средовой дезадаптации детей и подростков.

Под социальной дезадаптированностью индивида надо понимать неспособность индивида отвечать адекватным образом на предъявляемые к нему требования, которые основаны на ожиданиях, соответствующих его социальному статусу и занимаемому им месту в конкретной системе сложившихся межличностных взаимоотношений. В том числе его неспособность применять на практике общественно-исторически выработанные способы деятельности, овладение которыми соответствует его индивидуальным возможностям и необходимыми для удовлетворения собственных потребностей (в широком смысле слова).

По данным комплексных, многоаспектных исследований личности, совершавшие общественно-опасные действия, обнаруживают стойкую социальную дезадаптацию (разного уровня), возникшую вследствие аномального формирования личности и поведения на ранних этапах социализации в условиях «дезадаптированной семейной микросреды» и на исходном неполноценном биологическом фоне. Последний фактор до недавнего времени считался основной детерминантой социальной дезадаптации.

Четкого разграничения биологических и психологических факторов риска в развитии нет, они всегда взаимосвязаны и взаимообусловлены. Но после рождения все большую роль играет психосоциальное влияние. Биологические факторы риска вызывают, прежде всего, замедление в развитии, которое через 6–8 лет может нивелироваться. Психосоциальные факторы, наоборот, чем дольше действуют, тем очевиднее приводят к нарушениям в развитии. Совпадение биологических и психосоциальных факторов риска резко снижает возможность компенсации нарушений.

Многочисленные научные работы, посвященные педагогическим, психологическим, социологическим, социально-гигиеническим проблемам, указывают тормозящие и ускоряющие процесс развития условия, заложенные, главным образом, в личности ребенка, окружающей среде и в их взаимодействии.

Сущность явления социальной дезадаптации в рассогласовании мироощущения и миропонимания ребенка с явлениями окружающей среды, ее традициями и нормами, в ослаблении или утрате социальных связей с семьей, школой и другими социальными институтами. Происходит вытеснение ребенка из ситуации личностного развития, стремление к самоутверждению общественно-приемлемым способом не поддерживается и не стимулируется. Он находится в состоянии психологической изоляции в среде общения, утрачивает чувство принадлежности к общей культуре и воспринимает микросредовые ценности и установки.

В зависимости от природы, степени и характера дезадаптации выделяются патогенная, психосоциальная и социальная адаптация детей и подростков.

Патогенная дезадаптация вызвана отклонениями или патологиями психического развития и нервно-психическими заболеваниями, в основе которых лежат функционально-органические поражения нервной системы. В свою очередь, патогенная дезадаптация по степени и глубине своего проявления может носить устойчивый, хронический характер (например, психозы, психопатии и др.) и корректируемый, при определенных условиях, вызванный психогенными факторами неблагоприятной, прежде всего, семейной, социальной, школьной ситуацией.

Психосоциальная дезадаптация связана с половозрастными и индивидуально-психологическими особенностями ребенка, подростка, которые обуславливают их определенную трудновоспитуемость, требующую индивидуального педагогического подхода. По своей природе и характеру различные формы психосоциальной дезадаптации также делятся на устойчивые (акцентуации характера, дефекты эмоционально-волевой и мотивационно-познавательных сфер и др.) и временные, неустойчивые (половозрастные особенности кризисных периодов развития ребенка, психические состояния, спровоцированные различными психотравмирующими обстоятельствами) формы.

Социальная дезадаптация проявляется в нарушении норм морали и права, асоциальных формах поведения и деформации системы внутренней регуляции, референтных и ценностных ориентаций, а также социальных установок. Речь идет о нарушении процесса социального развития, социализации индивида, когда есть нарушения как функциональной, так и содержательной стороны социализации. При всем этом нарушения социализации могут быть вызваны как прямыми десоциализирующими влияниями (демонстрация ближайшим окружением образцов и установок девиантного поведения), так и косвенными десоциализирующими

влияниями, когда имеет место снижение референтной значимости ведущих институтов социализации (семья и школа).

В зависимости от степени и глубины деформации выделяются две стадии социальной дезадаптации: стадия школьной дезадаптации, характеризующаяся парциальными социальными нарушениями, связанными с учебно-воспитательным процессом (сквернословие, курение, пропуски уроков, конфликты с учителями и сверстниками) и стадия социальной запущенности, характеризующаяся глубоким отчуждением от семьи и школы и различными асоциальными отклонениями (бродяжничество, наркомания, пьянство, алкоголизм, аморальное поведение и т.д.).

Обзор социальных стрессов, ведущих к дистрессовым состояниям, показывает, что одним из наиболее значимых в возрастном психическом развитии ребенка (младенчество и раннее детство) является фактор психической депривации. Депривационная социальная ситуация развития представляет собой особые условия жизнедеятельности ребенка, проявляющиеся в невозможности или затруднении удовлетворения его основных биологических и социальных потребностей, что приводит к специфическим расстройствам.

Реактивные расстройства привязанности. В основе данного симптомокомплекса, наблюдающегося у детей с депривацией в раннем детстве, лежит нарушение формирования устойчивых эмоционально-психологических связей индивидуума с лицами, постоянно осуществляющими за ними уход. Основные социально-клинические признаки формируются в следующие группы:

- устойчивое нежелание ребенка вступать в контакт с окружающими взрослыми;
- апатичный или сниженный фон настроения с боязливостью или настороженностью; у детей в возрасте 3-5 лет плохое социальное взаимодействие со сверстниками, агрессия к себе;

– в ряде случаев «диффузная общительность», которая проявляется в отсутствии чувства дистанции со взрослыми, в желании всеми способами привлечь к себе внимание, так называемое «прилипчивое» поведение; более выраженная форма этого состояния может диагностироваться как «расторможенное расстройство привязанности»;

– соматические симптомы в виде снижения массы тела, слабость мышечного тонуса.

Клинические проявления при этом симптомокомплексе носят обратимый характер, отличаются отсутствием значительного интеллектуального снижения. Реактивное или расторможенное расстройство привязанности детского возраста устанавливается у детей от младенческого периода до 5 лет, если они переживают состояние депривации.

Выделяемые расстройства относятся к вторичным нарушениям социального функционирования в раннем детстве и связаны с недостаточностью эмоционального и сенсорно-чувственного, тактильного взаимодействия с ребенком эмоционально значимого для него лица (матери или другого, опекающего взрослого), а также эмоционально насыщенного и обращенного к ребенку общения. По нашим данным факторами риска расстройства являются: психические, прежде всего эмоциональные расстройства у матери в послеродовом периоде; аномально-личностные и патохарактерологические свойства у матери с чертами эгоцентричности, эмоциональной обедненности; несовершеннолетний возраст матери и нежеланная беременность с отсутствием мотивации к уходу и пр.

Матери, если сами в детстве испытывали жестокое обращение, пренебрежение или отвержение, сами склонны переносить деструктивные паттерны родительского отношения на детей, если не переработали собственные ранние конфликты. В целом ряде исследований убедительно показана межпоколенная передача такого негативного опыта в нарушениях привязанности. Описаны устойчивые системные отношения между репрезентацией у женщины своей матери как отвергающей ее и свое

собственное последующее отвержение своего ребенка. Установлена связь между реактивными расстройствами привязанности в раннем детстве и высоким риском формирования различного рода девиаций.

Депривационный симптомокомплекс. Данный симптомокомплекс характеризуется полиморфностью клинических признаков, так как проявления психической депривации могут охватывать континуум психических отклонений от легких нарушений психического реагирования до выраженных нарушений интеллекта и личности. «Ядро» депривационного симптомокомплекса составляет задержанное психофизическое развитие, отдельные стороны (соматофизическая, психическая, личностная) которого могут наслаиваться друг на друга, что придает ему характер «мозаичности», однако, чаще всего включает:

- искажение интеллектуального развития от легких парциальных форм до тотальных проявлений интеллектуальной недостаточности;
- эмоциональные расстройства, включая атипичические депрессивные состояния и стойкие изменения эмоционально-личностного реагирования (обедненность реакций, неспособность к эмпатии, уплощенность чувств):
- волевые нарушения от легких форм повышенной внушаемости и конформности до снижения волевой активности, слабости и истощаемости побудительных мотивов;
- двигательные стереотипии и привычные «патологические» действия, которые часто носят характер стимулов, замещающих их недостаточность;
- нарушения общения от легких форм тормозимости до выраженного псевдоаутического поведения;
- соматические симптомы, тесно связанные с аффективно-личностным реагированием [64].

Наряду с клиническими симптомами задержанного развития, наблюдаются дополнительные психосоциальные личностные особенности. В одних случаях это тенденция к понижению личностной активности, ведущая

к социальной апатии, замедленному самоопределению, неспособности к сознательному выбору своей линии жизни и, как следствие, «рентные установки», иждивенчество, трудности в общении. В других случаях в личностном реагировании преобладает гиперактивность с уходом в асоциальную и криминальную среду. Это сочетается с тенденцией вести себя вызывающе, пытаясь привлечь внимание при неумении создавать прочные эмоциональные привязанности.

В развитии депривационных нарушений и оформлении их клинической картины важное значение уделяется таким внутренним условиям как: возраст, в котором ребенок испытывает депривационное воздействие; конституциональные особенности; наличие минимальной мозговой дисфункции. При этапном становлении (в анамнезе депривационного развития личности) депривационного симптомокомплекса, как правило, констатируются расстройства привязанности или сепарационные нарушения. Наиболее тяжелые формы депривационных расстройств отмечаются у детей матерей-отказниц, при материнской депривации у детей-сирот, при недостаточном внимании к ребенку в условиях семьи (эмоциональная депривация), при длительной разлуке с матерью, у детей, испытывающих по различным причинам сенсорную недостаточность.

Гипокинетические и гиперкинетические расстройства. В дошкольном возрасте в социализации ребенка ведущее значение кроме отношений с матерью начинает занимать семья. В этом возрастном периоде на первый план выходят дезадаптивные поведенческие нарушения как различные по длительности, ситуационно обусловленные психогенные расстройства, возникающие при столкновении формирующейся личности ребенка с конфликтными и непреодолимыми для него семейными обстоятельствами [33].

При состояниях семейной запущенности, обусловленных материнской депривацией, у детей в дошкольном возрасте сохраняются нарушения физического развития, проявляющиеся в дисгармоничном телосложении с

малорослостью, соматической ослабленностью, склонностью к инфекционным, простудным заболеваниям. В карте развития ребенка имеются указания на заболевания желудочно-кишечного тракта с рецидивирующим, хроническим течением, рахит, анемию.

В этом возрастном периоде на первый план выступают изменения общего уровня активности. В отдельных случаях в поведении преобладают признаки гипоактивности с чертами тормозимости и пассивности в отношениях с окружающими. В период обучения выявляется низкий когнитивный уровень с доминированием в характере реагирования реакций пассивного отказа. В связи с этим в конфликтах или при повышенных требованиях облегченно возникают пассивные протестные, отказные реакции; ведущей формой отношений является конформное и уступчивое поведение.

У большинства детей в дошкольном возрасте при проявлениях стойкой семейной дезадаптации преобладает, однако, не гипоактивность, а избыточная двигательная активность и неустойчивость внимания. Такие дети характеризуются низкой способностью к самоконтролю, импульсивностью и повышенной возбудимостью. Они нетерпеливы, быстро переключаются в своих интересах, стремятся к маломотивированной смене впечатлений. При оценке знаний и сформированности школьных навыков они предпочитают отвечать по типу случайных ассоциаций или угадать ответ, не проявляют заинтересованности в оценке результатов.

В связи с неустойчивостью внимания, обращением его на меняющиеся или малозначимые детали внешней ситуации такие дети в младшем школьном возрасте производят впечатление бездумных или поверхностных, плохо успевают в школе, не готовятся к учебным занятиям. Наряду с этими особенностями у них постоянно наблюдается раздражительность, склонность к ситуационным колебаниям настроения. У многих детей эмоциональные отношения с родителями отягощены тем, что признаки беспокойства, неловкости, неспособности сосредоточиться являются дополнительным

источником раздражения в семье, так как подобное поведение, по сути, являлось провоцирующим для родных или других окружающих взрослых на наказания детей, не соответствующие по тяжести характеру проступков.

Особенности поведения, данные обследования и последующего наблюдения позволяют рассматривать проявления такой повышенной поведенческой активности как ситуационную гиперактивность, что подтверждается следующими признаками:

1. Уровень поведенческой активности всегда более выражен вне домашней ситуации, сменяется подавленностью, тревожным ожиданием и внутренней напряженностью во время семейных конфликтов, при боязни наказаний. Он характеризуется преимущественно эмоциональными проявлениями со сменой настроения, лабильностью реакций, частыми переходами от ситуационно обусловленной раздражительности к транзиторным реакциям страха.

2. Гиперактивное поведение таких детей определяется преимущественно несформированностью самоконтроля, неспособностью к задержке реакций с проявлениями импульсивности в эмоционально-личностном реагировании.

3. Гиперактивное поведение, как правило, связано с психоэмоциональным напряжением, которое испытывали дети. При этом сложности взаимоотношений со взрослыми и сверстниками по механизму отрицательной обратной связи усугублялись провоцирующим поведением или агрессивными реакциями гиперактивных детей. В связи с этими особенностями гиперактивное поведение в ряде случаев характеризовалось нарочитостью и недостаточной оценкой конфликтной ситуации или эмоциональным и поведенческим негативизмом при предъявлении императивных требований к сдержанности в поведении.

4. В структуре гиперактивного поведения отсутствуют признаки стойкой психомоторной расторможенности с нарушениями координации

движений, изменениями мышечного тонуса, гиперкинетическими реакциями в виде тиков, стереотипно повторяющихся действий.

5. В гиперактивном поведении отсутствуют признаки глубокой истощаемости, сенсорной и эмоциональной гиперэстезии, а также выраженные когнитивные затруднения с общей брадипсихичностью, низкими познавательными способностями, слабой мотивацией на выполнение заданий, требующих интеллектуальных усилий. Такие дети обладают достаточной практической ориентировкой, наблюдательностью и сообразительностью, несмотря на поспешность и малую результативность при выполнении заданий [38].

Описанные признаки ситуационной гиперактивности, как правило, имеют высокий коэффициент коррелятивной связи с семейной запущенностью.

У детей этой группы также наблюдаются признаки когнитивного дефицита с ограниченностью познавательных интересов и социальной личностной незрелостью. Указанные признаки преимущественно носят диссоциированный характер. Это выражается в том, что при определенной практической ориентировке, развитости способностей правильно оценивать бытовые ситуации, имеющие личностное значение, дети и подростки испытывают трудности в вербализации своих представлений и переживаний, в объяснении причин своих поступков. Это определяется стереотипизацией речи со склонностью к употреблению шаблонных, речевых оборотов и «жаргонных» выражений, недостаточностью общего словарного запаса. Можно отметить и несформированность значимых социальных представлений, определяющих нормативное поведение, так как доминантной является эгоцентричность личностных установок, обуславливающая неспособность к сопереживанию с другими (родными, сверстниками, воспитателями).

В структуре интеллектуального развития существенным и значимым является «дефицитарность» социальных правил поведения, регулирующих

межличностные взаимоотношения. Одновременно отмечается собственно когнитивный дефицит как ограниченность знаний, несформированность познавательных навыков и способностей. Эта парциальная интеллектуальная недостаточность коррелирует с ситуационной гиперактивностью. В связи с этим оценочные суждения детей достаточно часто определяются не общей оценкой возникающих ситуаций, а эмоциональным и непоследовательным реагированием с застреванием на малозначащих переживаниях ситуационного, конфликтного или комплексного характера. Эти особенности реагирования отражаются и на речевом общении.

Диссоциация когнитивных функций проявляется в несоответствии между функциональной малограмотностью с определенной недостаточностью знаний и сохранностью предпосылок к активному развитию и использованию интеллекта, что коррелирует с потенциально достаточным уровнем вероятного психического развития. Отсутствуют или не сформированы, связанные с познавательными интересами и способностями, высшие социализированные потребности и личностные установки.

Также отмечается *несформированность позитивной самооценки*. У многих обследованных детей она характеризуется внутренней неуверенностью, восприятием себя отверженным, предоставленным самому себе. При этом отношение сверстников к себе может оцениваться как угрожающее, несущее потенциальную угрозу. Неадекватность самооценки, как правило, сопровождается задержкой формирования личностной активности и самостоятельности. Это проявляется в отсутствии чувства ответственности, адекватного понимания межличностных взаимоотношений, в неспособности к содружественным действиям в сочетании с готовностью подчиняться при столкновении с более уверенными в себе, физически сильными сверстниками или групповым давлением.

Задержанное формирование достаточной и соответствующей возрасту личностной активности и самостоятельности в отношениях сопровождается

негибкостью и неспособностью адаптироваться в ближайшем окружении. Это приводит к фиксации ригидных форм личностного отношения, например, протестного или зависимого; к поиску товарищей среди младших себя по возрасту. В связи с этими особенностями такие дети в дошкольном и младшем школьном возрасте характеризуются как конфликтные. Они обостренно относились к вниманию, уделяемому другим сверстникам, часто дрались без внешних и видимых поводов, плохо приспосабливались к любому детскому коллективу, были мало склонны к объединению. Признаки когнитивного дефицита, ограниченности познавательных способностей, неразвитости основных свойств, характеризующих личностную активность и самостоятельность, коррелируют с показателями семейной запущенности в более высокой степени, чем с ситуационной гиперактивностью.

Психогенные личностные реакции. В многочисленных работах дано детальное описание общих аффективных реакций или психогенных личностных реакций, имеющих возрастную предпочтительность в дошкольном, младшем школьном возрасте. Это - реакции «отказа»; реакции пассивного протеста с психологическим негативизмом, невыполнением требований, нарушением навыков опрятности, уходами из дома, интерната, избирательным мутизмом; реакции страха; реакции компенсации-гиперкомпенсации; активного протеста [49]. Преимущественно на конфликтно-дисфункциональных семьях показано, что эти реакции являются наиболее распространенным видом психогенного реагирования в детском возрасте. Большинство авторов, изучавших психогенные личностно-аффективные, характерологические расстройства, подчеркивали, что данные реакции могут быть исходным моментом последующего формирования невротических (неврозоподобных) и психопатических (психопатоподобных), патохарактерологических развитий и состояний.

Существенный вклад в понимание роли социально-средового и психогенного факторов при нарушениях социализации внесли взгляды Г.Е. Сухаревой, О.В. Кербилова и В.В. Ковалева, так как они провели анализ

нарушений психического развития и изменений личностно-характерологических свойств под влиянием неблагоприятных, прежде всего семейных и других микросоциальных условий [56].

О.В. Кербиков выделил три варианта влияния социальной среды на формирование патологии характера:

1. Фиксация реакций имитации, т.е. подражание психопатическим формам поведения значимых для ребенка лиц;
2. Патологическая фиксация повторяющихся ситуационных реакций протеста, оппозиции;
3. Культивирование в условиях неправильного воспитательного воздействия патохарактерологических реакций.

Из четырех типов патологического формирования личности – характерологического, постреактивного, невротического, дефицитарного – наиболее значимыми для риска ранней алкоголизации и наркотизации являются группы депривационного и патохарактерологического формирования (развития) личности. В основе последнего варианта, также как и при депривационном варианте, лежит хроническая, повседневная психотравматизация в микросоциальной среде и неадекватное воспитание [71].

В последнее время большое внимание стало уделяться нарушениям социализации в условиях хронических конфликтных отношений с «семейной жестокостью». Как правило, она выражается не только в эмоциональном отвержении детей, но и в систематическом причинении детям побоев, избиений, а также в случаях сексуального насилия. Данный вариант семейной дезадаптации детей фактически развивается в условиях хронического психосоциального стресса. Дети, подвергающиеся насилию, злоупотреблению и пренебрежению, представляют широкое разнообразие проблем ранней алкоголизации и наркотизации в сочетании с нарушениями развития [37].

Ведущим расстройством, которое описывалось у большинства жертв, является посттравматическое стрессовое расстройство. У пострадавших детей отмечены следующие отклонения – низкий уровень социального функционирования с различными формами агрессивного и аддиктивного поведения; в отдаленном периоде - поведенческие расстройства, связанные с асоциальными личностными деформациями [67].

В семьях, где дети с дошкольного периода подвергаются избиениям, чаще наблюдается «авторитарный» тип внутрисемейных отношений, при котором конфликты между супругами сопровождались враждебно-агрессивным отношением к детям и воспитание повторяло методы воспитания родителей в детстве [45].

К факторам риска нарушений социализации ребенка с проявлениями жестокого обращения следует отнести: алкоголизм, признаки асоциальной личностной деформации и криминальность родных; психопатические черты у родителей в виде повышенной аффективной возбудимости, а также их незрелость и изолированность, снижение толерантности к стрессам и личностные проблемы; потребность родителей устанавливать приоритет над ребенком; обсессивное поведение; одиночество и плохое здоровье матери [67].

Таким образом, выделенные негативные социально-средовые факторы проявляют свое патологизирующее действие на психическое развитие и формирование психических расстройств прежде всего через нарушения социализации ребенка. Наиболее значимыми по своим последствиям являются следующие типы нарушений социализации:

- «материнская и ранняя семейная депривация»;
- психотравмирующая ситуация с жестоким обращением;
- длительная, повседневная травматизация при постоянных, конфликтных отношениях, в том числе обусловленных психическими отклонениями (недостатками) у членов семьи и стереотипами неправильного воспитания;

– острые или хронические стрессы, связанные с внутрисемейными отношениями.

Специфика семейного неблагополучия заключается в совокупном влиянии причин и детерминант различного характера. Но вместе с тем, комплексное изучение всех смыслообразующих факторов девиантного поведения невозможно без углубленного конкретизированного анализа каждого из них в отдельности.

Депривация. Депривация – состояние, возникшее в результате определенных жизненных ситуаций, когда человек лишен возможности удовлетворить свои психические потребности в достаточной мере и достаточно долгое время [46]. Выделяются три основных вида депривации: эмоциональная, сенсорная и социальная.

Под *эмоциональной депривацией* понимают длительное отсутствие ласки, заботы, человеческого тепла и понимания, то есть всякую продолжительную эмоциональную изоляцию. Качество эмоциональных связей у ребенка с близким взрослым является важнейшим фактором, определяющим качество адаптации у ребенка к условиям воспитания и характер психологического развития ребенка. Важнейший патогенный фактор – отсутствие или нарушение у ребенка глубокой и надежной эмоциональной связи с близким взрослым, частые смены лиц, заботящихся о ребенке (дефицит эмоциональной привязанности).

Привязанность определяется как система эмоциональных взаимодействий между матерью и ребенком, которые развиваются наиболее интенсивно в первые два-три года жизни ребенка, и служат для образования «эффективного ядра» личности, в состав которого входят базисные чувства безопасности, правила общения, способность и взаимодействие, эмпатия и ранее усвоенные запреты. Аномальные формы эмоционального взаимодействия с маленьким ребенком часто встречаются в семьях, причем они весьма широко распространены и, как правило, воспроизводятся в новом поколении. Для детей с ранним опытом жизни в семье факторами

наибольшего риска развития психических отклонений являются история предшествующего насилия, плохого обращения и незащищенности, отягощенное переживанием разлуки даже с такой неблагополучной семьей.

С возрастом важное значение приобретает наличие длительного и частого общения с социально положительными родственниками, в частности, с отцом. Отсутствие такой возможности, особенно у мальчиков, может вызвать возникновение трудностей в поведении. Непременной составляющей депривации является безнадзорность и девиантное поведение.

Педагогический фактор. Очень важным фактором риска появления отклоняющего поведения у детей являются неправильные методы воспитания, используемые родителями. Ведущие отечественные исследователи А. И. Захаров, А. С. Спиваковская [67] выделяют следующие типичные ошибки в воспитании: непонимание личностного развития детей; неприятие детей; несоответствие ожиданий родителей возможностям ребенка; негибкость в отношениях; неравномерность отношений родителей в различные годы жизни детей; непоследовательность в отношении с детьми; несогласованность отношений между родителями; тревожность; доминантность; гиперсоциальность; недоверие к возможностям детей; недостаточная отзывчивость, нечуткость родителей; противоречивость. С.А. Беличева предлагает различать следующие воспитательные стили, представляющие собой опасность возникновения отклонений в развитии и поведении ребенка: импульсивно-снисходительный; позиция круговой обороны; демонстративный стиль; жестоко-авторитарный стиль; увещательный стиль; воспитание по типу «кумир семьи»; непоследовательный стиль [45].

Гиперопека. Характерными чертами гиперопеки является: избыточный контакт с ребенком, слишком длинный период ухода, подавление независимого поведения, неразрешение заниматься физической работой, ограничение социальных связей, выбор круга общения, избыточный надзор. Причинами гиперопеки могут быть: 1) пережитые трудности зачатия или

осложнения при родах, хронические или опасные для жизни заболевания в младенчестве; 2) факторы, связанные с детством самой матери,— недостаток тепла и любви в семье; 3) группа факторов, связанных с семейными отношениями. Неблагополучные отношения с мужем мать может компенсировать в «избыточной» любви к ребенку; 4) гиперопека может возникать как реакция на враждебное отношение к ребенку, неприятие; 5) гиперопека как следствие психических нарушений у матери.

Особенности личности родителей. Выделяются следующие неблагоприятные черты личности родителей, являющиеся фактором риска: сензитивность, тревожность, доминантность, эгоцентричность, гиперсоциальность.

Исследования показывают, что эмоциональные трудности или проблемы поведения встречаются чаще у детей, чьи родители страдают хронически депрессивными или невротическими заболеваниями, а также с патологическими чертами личности. Здесь выделяются следующие факторы: 1) генетические; 2) психические нарушения у родителей влияют на внутрисемейные отношения (раздражительность, замкнутость, бред, галлюцинации и др. нарушают уход за детьми); 3) влияние процессов подражания и идентификации; 4) психические заболевания повышают вероятность разрыва брака и семьи, что вызывает эмоциональные и поведенческие нарушения у детей. Выбор тех или иных методов воспитания и стиль внутрисемейного общения в значительной степени зависят от характерологических особенностей, уровня образования и культуры родителей.

Физические наказания в качестве методов воспитания, могут использоваться в семьях по следующим причинам: 1) родители сами происхождением из неблагополучной семьи; 2) физические наказания могут быть семейной традицией нескольких поколений.

В семьях, для которых характерно криминальное поведение родителей, отмечается резко повышенная частота ссор и разногласий, в результате

неблагополучная супружеская жизнь родителей и конфликт между ними приводит к формированию нарушений у детей. Риск асоциального поведения повышается, если родители разводятся или расходятся, но не в том случае, если один из родителей умирает. Разлады и дисгармония в семье, а не ее распад как таковой ведут к асоциальному поведению. Характер взаимоотношений и стиль родительского поведения более важен для развития ребенка, чем факт наличия одного или обоих родителей.

Физическое насилие определяется как нанесение ребенку родителями или лицами, их заменяющими, воспитателями или какими-либо другими лицами физических травм, различных телесных повреждений, которые причиняют ущерб здоровью ребенка, нарушают его развитие и лишают его жизни.

Жестокое обращение с детьми является одним из наиболее значительных факторов семейного неблагополучия. Как правило, физическое насилие всегда сопровождается психическим насилием (постоянные или периодические словесные оскорбления, угрозы, унижения, а также пренебрежением интересами и нуждами ребенка). У большинства детей, живущих в неблагополучных семьях, имеются признаки физического и нервно-психического насилия. Среди причин насилия можно выделить следующие: асоциальная направленность личности родителей, алкоголизм, психические заболевания, низкий уровень культуры и др.

Алкоголизм по своим последствиям является одной из наиболее полифакторных составляющих семейного неблагополучия. Соотношение биологических и социальных патологий при алкоголизме в результате приводит к невротизации и психотравматизации, деформации личности и предрасположенности к алкоголизму у детей. Алкоголизм является основным патогенным фактором таких хронических заболеваний, как олигофрения, психопатия, различных отставаний в эмоциональном и физическом развитии и др. Кроме того, алкоголь разрушает личность родителей, делая невозможным всякое педагогическое воздействие на детей.

Семейные отношения характеризуются постоянными конфликтами, маргинализацией культурного уровня и ценностных ориентации родителей.

Необходимым элементом осуществления профилактической практики и диагностики социальной дезадаптации является учет так называемых индивидуальных характеристик или конституциональных особенностей личности ребенка, подростка.

Отдельное место среди личностных особенностей занимает *акцентуация характера*, являющаяся пограничным явлением между патологией и нормой. Е.А. Личко [34] выделял 11 типов возможной акцентуации характера, среди которых преобладают неустойчивый, или гипертимный, как ведущие к правонарушениям.

Факторами риска приобретения неврозов и отклонения в поведении могут быть следующие особенности характера ребенка: эмоциональность, впечатлительность, внутренняя неустойчивость, импрессивность, беззащитность, выраженность чувства «Я». Определенные трудности в социальной адаптации могут вызывать некоторые кризисные явления, характеризующие психофизиологическое развитие в подростковом возрасте.

С.А. Беличева выделяет следующие факторы риска: ускоренное и неравномерное развитие организма подростка, изменения в характере взаимоотношений с взрослыми, расширение социальных контактов, стремление к независимости, повышенная конфликтность. К неблагоприятным индивидуальным характеристикам относятся также различные физические недостатки (дефекты речи, внешности и др.) и извращенные биологические потребности (алкоголизм, наркомания, половые аномалии).

Важнейшими индивидуальными характеристиками, вызывающими социальную дезадаптацию, являются различные *психоаномалии патологического характера*, в происхождении которых могут играть роль как генетические факторы, так и неблагоприятные средовые и ситуационные влияния семейного неблагополучия. Среди них можно выделить: психический дизонтогенез, патологическое развитие личности, психический

инфантилизм, олигофрения, эпилепсия, индуцированное помешательство. А. И. Захаров приводит следующие нервно-психические нарушения у детей, способствующие социальной дезадаптации: минимальная мозговая недостаточность (дисфункция), невропатия, неврозы и невротические реакции, органические нарушения нервной системы.

Социальная дезадаптация является основой любой формы девиации, тем не менее каждый тип отклоняющегося поведения имеет собственный симптомокомплекс и обладает определенными, свойственными только ему диагностически значимыми характеристиками, что и обуславливает необходимость подробного рассмотрения каждого из них в отдельности.

Агрессивное поведение. Важной характеристикой агрессивных детей является их преимущественная экстернальность. Исследования А. А. Реана [59] показало, что большинство делинквентов по шкале общей интернальности относятся к экстерналам (84 %), так же как и по шкале в области достижений (52 %) и в области неудач (72 %). Несовершеннолетним преступникам присущи следующие экстернальные установки: отрицание ответственности, вреда, наличие жертвы, осуждение осуждающих, обращение к более важным обстоятельствам [62].

Большинство делинквентов испытывают в детском и подростковом возрасте эмоциональную депривацию и влияние неблагоприятного психологического климата в семье. В школе, вследствие трудностей в обучении, возрастает потребность в уважении. Система образования, педагоги, успевающие ученики постоянно изолируют неуспевающих. В этих условиях возможность адаптации к преступности очевидна. Одной из особенностей подростков-делинквентов является наличие у них чувственно дефицитного поведения, которое проявляется в ослаблении эмоциональной привязанности и стремлении избежать близких личных отношений с окружающими. Вследствие этого затрудняются эмпатические отношения с окружающими людьми, что определяет неспособность к состраданию и сочувствию. Отношения с другими людьми строятся на представлении о них

как недоброжелательных, агрессивных и склонных к совершению преступлений.

Не являясь прирожденной биологической реакцией (за исключением патологии), агрессивное поведение зависит от природных особенностей темперамента, возбудимости и силы эмоций.

Внутреннее напряжение в состоянии фрустрации может находить выход в активных агрессивных действиях. Участие в драках является устоявшейся линией поведения, отражающей нормы, принятые в неформальных группах.

Наркотизм. У большинства взрослых наркоманов наркотический старт относится к несовершеннолетнему возрасту, значительная часть наркотизирующихся - это подростки и молодежь. Потребление наркотиков является частью субкультуры. Исследования показывают, что подростки принимают наркотики «потому, что принимают все».

Психологическая готовность к потреблению психотропных средств состоит в неспособности адекватного восприятия ситуаций, связанных с необходимостью преодоления жизненных трудностей, налаживания отношений с окружающими, правильной регуляции своего поведения. Этот феномен представляет собой сочетание определенных личностных особенностей, препятствующих нормальной социальной адаптации подростков. Являясь личностным образованием, психологическая готовность к употреблению наркотиков проявляется не всегда, находясь в латентном состоянии. Она актуализируется в ситуации затрудненности удовлетворения значимых социальных потребностей человека.

В ситуации семейного неблагополучия и, как следствие, нарушении процесса социализации оказывается фрустрированным целый ряд социальных потребностей подростков: в положительной оценке значимых взрослых (родителей, учителей), в самоуважении (низкая успеваемость) и общении (изоляция в школьном коллективе).

Подростковый алкоголизм. Самым надежным буфером, сдерживающим социальный прессинг, приводящий к частому употреблению спиртного, является сочетание высокой личной компетентности и развитых социальных умений – ключевых элементов «Я–концепции».

Почти во всех случаях подростково-юношеского алкоголизма мы встречаемся с неблагоприятной средой: неполная семья, пьющие родители, безнадзорность и т. п. плюс трудности, связанные с учебным процессом и адаптацией в школьном коллективе, делают невозможным удовлетворение ряда социальных потребностей личности подростка. В среде подростков он находит референтную группу себе подобных, и эта группа становится полем для самоутверждения. Употребление алкоголя и наркотиков является частью культуры таких групп. Компания дает ребенку чувство признания, сплоченности, членства, братства единой «семьи», которых ему так не доставало в собственной семье и школе.

Самоубийства. 8–10 % попыток самоубийства подростками заканчиваются смертью; 23 % совершаются вследствие конфликтов в неблагополучной семье, чаще всего в возрасте 16–8 лет половина из неполных семей; 43 % не получили нормального семейного воспитания, у 33 % — трудности в поведении и ненормальные свойства характера, у 42 % - психические нарушения в виде неврозов.

Известным фактом является то, что число самоубийств увеличивается во время социальных кризисов, нарастания общественной апатии, разочарования, бесперспективности. Л. Д. Левитов и Н. В. Тарабрина определял депрессию как психическое состояние при фрустрации, имеющее астеническую форму, для которой характерно чувство печали, сознание неуверенности, бессилия, отчаяния [58].

Установлена значимая корреляция между конфликтными отношениями с родителями на третьем году жизни и последующими нарушениями в адаптации. Концепция «достаточно хорошей матери» исходит из того, что эмоциональная личная поддержка и личная адаптация к нуждам ребенка

создает наиболее благоприятный фон для формирования адаптивных механизмов психологической защиты; высокий уровень ранимости к стрессу в самой младшей возрастной группе связан с несформированностью механизмов копинга. Ранимость к стрессу повышает также отягощенность психотравмами. Характерологическими особенностями, способствующими посттравматическому стрессовому расстройству, являются эмоциональная неустойчивость, повышенная тревожность и незрелость личности.

Отклоняющееся половое поведение. Российские приверженцы учения З. Фрейда (Д. Смирнов, К. Веселовская, С. Лебедев и др.) объясняли отклоняющееся сексуальное поведение детей и взрослых в первую очередь врожденной инфантильной сексуальностью, причинами аффективного порядка, сильными сексуальными переживаниями в детстве, вытесненными затем в подсознательную сферу. Они не акцентировали приоритет сексуальных инстинктов и половых чувств перед всеми другими, указывая на неблагоприятные условия межличностных отношений. Представители антропологического направления (В. Бехтерев, А. Бернштейн, И. Мечников и др.) главной причиной отклоняющегося поведения считали неблагоприятные условия жизни, социальные, психологические, химические зависимости, а также педагогическую запущенность.

Вместе с тем они не упускали из виду значимость биологической склонности в возникновении и развитии половых девиаций. И. Мечников подчеркивал, что одна из природных «дисгармоний» человеческого организма заключена в области полового инстинкта. Половое влечение развивается слишком рано, когда еще невозможно удовлетворить его естественным и законным путем (несоответствие между периодом полового созревания и брачным возрастом). В. Бехтерев подчеркивал, что способ полового удовлетворения является приобретенным в результате воспитания и жизненной обстановки.

Следовательно, различные нарушения психосексуального развития обуславливаются в первую очередь ближайшими воспитательными

факторами среды, патогенная наследственность является лишь отягощающим обстоятельством.

Таким образом, проведенный анализ нарушений развития и поведения у детей, обусловленные семейной дезадаптацией позволяют сделать вывод, что условиями для вступления на путь деморализации подростков является их социальная обездоленность, алкоголизация, развращающее влияние семьи, ближайшего окружения, сексуальные домогательства, в том числе и родственников, прямая сексуальная агрессия в форме изнасилования. Среди девочек многие страдают нервно-психическими расстройствами. Их возникновение объясняется влиянием неблагоприятных социальных факторов, общей незрелостью психической структуры подростка, неравномерностью развития организма, что вызывает патологию влечений, повышенную сексуальность, а также последствия наследственно-пораженной психической организации, которая выступает в качестве внутренней предпосылки.

2.2. Диагностика уровней семейной дезадаптации (на материалах социального исследования)

Современная российская семья переживает тяжелый кризис. Утрачено значительное число семейно-нравственных традиций, изменилось отношение родителей к детям, в значительной мере разрушен психологический микросоциум семьи, ослаблена ее воспитательная функция. Ребенок часто живет в условиях социально-психологической депривации, испытывает дефицит эмоциональной поддержки, семья не гарантирует ему защищенности. Все это подталкивает детей к правонарушениям, употреблению алкоголя, наркотиков [61].

В связи с этим основная цель деятельности специалистов социальных учреждений состоит в защите интересов и прав ребенка, в том числе и от

собственных родителей, не способных или не желающих обеспечить благоприятные условия жизни и развития для ребенка.

Проблема семейной дезадаптации, к сожалению, характерна и для нашего региона. Так в 2015 году в комиссиях по делам несовершеннолетних и защите их прав состояло на профилактическом учете 1417 семей, в которых родители не выполняют обязанности по воспитанию и обучению в отношении 2807 несовершеннолетних, которые находятся на положении сирот при живых родителях.

Нами было проведено исследование уровня семейной дезадаптации в семьях г. Валуйки и Валуйского района. В ходе исследования были решены следующие задачи:

1. Выделены критерии, на основании которых семьи относят к категории дезадаптированных.

2. Изучены социальные условия жизнедеятельности дезадаптированных семей.

3. Изучены социально-психологические условия, от которых зависит уровень семейной дезадаптации.

При проведении исследования нами были использованы следующие методы: изучение статистических данных и отчетов социозащитных учреждений г. Валуйки, экспертный опрос специалистов МБУ «Комплексный центр социального обслуживания населения муниципального района «город Валуйки и Валуйский район», отдела опеки и попечительства УСЗН муниципального района «город Валуйки и Валуйский район», анализ социального паспорта неблагополучных семей, проведение и интерпретация проективной рисуночной методики «Моя семья», сопровождающаяся беседой с детьми из дезадаптированных семей.

На сегодняшний день проблема семейной дезадаптации, по оценке экспертов, в г. Валуйки и Валуйском районе является актуальной (78,3%). Основными критериями, на основании которых семьи относят к дезадаптированным, по мнению большинства являются:

- нарушение структуры семьи (19,3%);
- неблагоприятный психологический климат в семье (23,7%);
- асоциальное поведение членов семьи: алкоголизм, наркомания, преступность, проституция (37,3%);
- пренебрежение детьми, их избивание, эксплуатация, издевательства (19,7%). (Приложение 1)

При изучении социальных условий жизнедеятельности дезадаптированных семей нами были проанализированы их личные дела. По результатам изучения можно сказать, что больше, чем в половине случаев (72,3%) – это неполные (кто-то из родителей умер, либо отсутствует вообще) и семьи в разводе. Как правило, такие семьи характеризуются неблагоприятным психологическим климатом (89,2%), когда в одной или нескольких сферах семейных взаимоотношений существуют хронические трудности и конфликты; члены семьи испытывают постоянную тревожность, эмоциональный дискомфорт; в отношениях господствует отчуждение. Причем неблагоприятные отношения трансформируются в кризисные, характеризующиеся полным непониманием, враждебностью друг к другу, вспышками насилия (психического, физического, сексуального), желанием разорвать связывающие узы. Наиболее распространенный пример кризисных отношений в исследуемых семьях: развод, побег ребенка из дома, прекращение отношений с родственниками. Материальное положение таких семей (86,2%) ниже нормы, то есть малообеспеченные. Вследствие этого семья не может удовлетворять самые насущные потребности в пище, одежде, оплате за жилье. Следовательно, 86,2% таких семей имеют низкий социально-экономический статус.

Практически в каждой семье (94,4%) имеются различного рода социальные девиации: алкоголизм (63,3%), наркомания (15,4%), криминогенность (20,1%) и проституция (2,2%). (Приложение 2)

Анализ рисуночной методики «Моя семья». После детального изучения рисунков мы выделили их особенности:

- большая часть детей изображают не всех членов семьи;
- некоторые дети себя на рисунке не изображают, то есть не включают в семью;
- изображения людей в основном схематичное без одежды;
- некоторые дети изображают членов семьи без рук. Это говорит о недостаточном взаимодействии, общении членов семьи друг и с другом;
- многие дети изображали тучи, грязь (сваленные в кучу, листья в саду, пятна на полу), диких животных, что говорит о внутреннем беспокойстве, дисгармонии, агрессии.

По итогам бесед с детьми и изучения их рисунков мы выявили, что у большинства детей плохо развиты навыки, умения передавать представляемые образы в рисунке. Судя по использованным цветам можно отметить, что в целом в семьях детей – неблагоприятный психологический климат (тучи, закрывающие солнце, грязь, негативные изображения людей, домов в темных тонах). Это может говорить о проблемах во взаимоотношениях между детьми и родителями, о неблагополучии семей. Изображение детьми из полных семей не всех членов семьи говорит о несформированности у них самого понятия «семья», что является поводом для размышления родителям и педагогам.

По результатам проведения проективного рисуночного метода исследования среди детей можно сделать следующие выводы: всего лишь 15 % опрошенных детей изображают семью в полном составе, что отражает спокойное восприятие ребенком этой ситуации и относительно комфортное самочувствие; 54% изображают на рисунке неполный состав, что означает недовольство семейной ситуацией, конфликты; 31% изобразили только себя – крик одиночества, признак семейного неблагополучия.

64% детей на рисунке изобразили символы внутреннего беспокойства, дисгармонии, депрессивного состояния (грязь, куча листьев, пятна на полу, вода, дождь, лед); на агрессию указали 16% и 20% – отразили желаемое спокойствие.

Таким образом, по результатам проективной методики и сопровождающей беседы можно сделать вывод, что в большинстве случаев (78,3%) дети ощущают в семье чувство дискомфорта. Это дети, которые обладают высоким уровнем тревожности, депрессивным состоянием, агрессивностью, беспокойством, чувством незащищенности, ущемленности, для которых необходимым является родительская любовь и общение.

Противоречивость семейного общения и отношений остро проявляется в дезадаптированных семьях, продуцирующих отклоняющееся поведение детей. Дезадаптированная семья – это та семья, которая не выполняет или выполняет формально свою ведущую функцию – воспитание полноценного человека, достойного гражданина своего Отечества. В то же время понятие дезадаптированной семьи может возникнуть лишь в соответствии с конкретным ребенком. Для одного ребенка семья может быть подходящей, а для другого эта же семья станет причиной тягостных душевных переживаний и даже психического заболевания. В этих семьях отношения конфликты, эмоционально отрицательны, поэтому и семейное общение принимает негативный оттенок. Все эти факторы негативно сказываются на детях, и все это ведет к формированию низкого психологического комфорта детей в дезадаптированной семье.

Таким образом, в дезадаптированной семье затруднена экономическая поддержка несовершеннолетних членов, так как такая семья чаще всего является малообеспеченной или остро нуждающейся. В связи с этим изменяется уровень потребности ребенка и возможности к их удовлетворению.

Другой характерной чертой дезадаптированных семей, представляющей собой серьезную проблему, является нарушение процесса социализации личности ребенка (то есть вхождение в социальную среду, усвоение социальных ролей и функций), в виду искаженного характера внутрисемейных отношений либо в связи с отсутствием роли и авторитета мужчины в семье, либо из-за конфликтной ситуации в семье между ее

членами и нарушения социальными, в том числе, внутрисемейными стереотипов поведения [12, 305].

Кроме того, дети из дезадаптированных семей испытывают серьезные психоэмоциональные проблемы: затрудняется формирование чувства безопасности, усиливается возможность возникновения невротических реакций. Данные затруднения возникают из-за дефицита общения ребенка с родителями (либо в связи с отсутствием одного из родителей, либо из-за недостатка времени у родителей в результате асоциального поведения: алкоголизм, наркомания, криминогенность и так далее).

В результате проведенного исследования на основе анализа структурных и функциональных характеристик дезадаптированной семьи, а также индивидуальных особенностей ее членов можно определить ее структурно-функциональный тип и вместе с тем сделать вывод об уровне семейной дезадаптации.

Нами предложена система уровней семейной дезадаптации, которая включает в себя:

1 уровень семейной дезадаптации (пограничная зона риска семейной дезадаптации): семьи, в которых проблемы имеют незначительное проявление и находятся на начальной стадии развития неблагополучия.

Для этого уровня характерны следующие показатели:

- периодические ссоры (чаще всего в полной семье), в основном на бытовой почве;
- материальная обеспеченность, высокое качество жилищных условий;
- периодическое употребление алкоголя одного из членов семьи;
- включенность родителей или родителя в воспитание ребенка.

2 уровень семейной дезадаптации (критическая зона риска): семьи, в которых социальные и другие противоречия обостряют взаимоотношения членов семьи друг с другом с окружением до критического уровня.

Показатели:

- систематические конфликты в семье;

- асоциальное поведение одного из членов семьи;
- равнодушие к детям, отчуждение, пассивность;
- удовлетворенность базовых потребностей жизнеобеспечения, но недостаток материальных средств для удовлетворения досуговых, образовательных и других социокультурных потребностей;
- психические заболевания членов семьи;
- социальные условия проживания удовлетворительные;

3 уровень семейной дезадаптации (стадия деградации семьи): семьи, потерявшие всякую жизненную перспективу, инертные по отношению к своей судьбе и судьбе собственных детей.

Показатели:

- кризисные отношения в семье, характеризующиеся полным непониманием, враждебностью друг к другу, вспышками насилия;
- асоциальное поведение обоих родителей: алкоголизм, наркомания, осложненное криминогенностью;
- жестокое отношение к детям, вовлечение их в преступную и антиобщественную деятельность;
- низкий социально-экономический статус: неудовлетворенность первичных потребностей в пище, одежде, оплате за жилье;
- лишение родительских прав;
- антисанитарные условия проживания.

В результате данной типологии, которая предусматривает выделение трех уровней семейной дезадаптации от низкого к высокому все исследуемые семьи распределились в следующем процентном соотношении:

- 1 уровень – 6,2%;
- 2 уровень – 43,6%;
- 3 уровень – 50,2%. (Приложение 3)

Таким образом, на основе полученных данных можно сделать вывод, что уровень семейной дезадаптации в исследуемых семьях является крайне

высоким. Однако здесь нужно учитывать одно обстоятельство: в банке данных находится информация о семьях, в которых уже прогрессирует дезадаптация и налицо видимы ее признаки.

Разрешение проблемы семейной дезадаптации в первую очередь ложится на специалистов социальных учреждений, непосредственно контактирующих с данными семьями. В нашем конкретном случае таким учреждением является МБУ «Комплексный центр социального обслуживания населения муниципального района «город Валуйки и Валуйский район»

2.3. Программа профилактики семейной дезадаптации «Семейная гармония»

Семья нуждается в укреплении внутрисемейных отношений, которые являются необходимым условием для выполнения ею своих задач по подготовке ребёнка к интеграции во взрослое общество. Развитие ребёнка опирается в значительной мере на семейные ресурсы, и именно семья должна обеспечить защиту подростка от негативных внешних влияний.

Сплоченность семьи, её крепкие внутренние связи и привязанности формируются и укрепляются постоянным и настойчивым семейным руководством со стороны родителей. Ссоры предупреждаются, а конфликты ослабляются, когда во взаимоотношениях родителей и детей последовательно реализуются три основных принципа семейного воспитания:

- 1) ребёнку обеспечивается возможность пользоваться любовью, поддержкой и заботой родителей;
- 2) ребёнка обучают навыкам конструктивного участия в семейной жизни: взаимодействию и взаимопомощи, самостоятельности и ответственности;
- 3) родители пользуются ясными методами поощрения и наказания за соблюдение или нарушение семейных порядков (правил) и установок (в том

числе, относительно поведения, отклоняющегося от социально-одобряемых норм.

Одной из важнейших задач родителей является формирование и укрепление у ребёнка чувства собственной защищенности. Однако далеко не все семьи оказываются способны на это.

Проведенное нами исследование констатирует серьезные нарушения детско-родительских отношений. Поведение родителей зачастую характеризуется непоследовательностью и противоречивостью. Воспитательные приоритеты, нормы и принципы размыты. Со стороны матерей наблюдается снижение уровня позитивного интереса к детям на фоне высокой враждебности. Реальная помощь и забота со стороны матери замещается формально-директивным стилем воспитания. Со стороны отцов также наблюдается возрастание показателей враждебности. Они недостаточно участвуют в воспитательном процессе, и воспринимаются детьми как отстранённые, дистантные. Все это приводит к росту тревожности и неуверенности подростка в характере отношений к нему родителей.

Стиль воспитания во многих семьях формально-директивный, налицо неумение значительной части родителей достигать своих целей или реализовывать свою заинтересованность в детях адекватно, с уважением к личности ребёнка и его потребностям при сохранении мира в семье.

Анализ существующих программ профилактики семейного неблагополучия семей (малообеспеченных, многодетных, с безработными, больными или пьющими родителями) показывает, что внедряемые программы ориентированы только на ребёнка. Они игнорируют семью, как целостную социальную структуру, и никак не могут считаться программами помощи семье или её поддержки.

Можно усмотреть в этом отголоски прежней тенденции заместить семейное воспитание государственными или общественными суррогатами семьи. При этом семья рассматривается как виртуальный образ, который может обрести реальные очертания в перспективе, причем не в виде

родительской семьи, а своей собственной. При этом ведомство социальной защиты населения имеет дело преимущественно с родителями, оставившими своего ребенка без попечения и заботы. Оно вынуждено готовить подростка к жизни вне родительской семьи, поскольку сложившаяся система учреждений социальной защиты – это компенсирующая государственная структура: пособия – малообеспеченным, крыша – бездомным, забота – «социальным сиротам». Тем не менее, именно в учреждениях социального обслуживания семей с детьми в настоящее время накапливается опыт работы с ребёнком в семейном контексте, развиваются технологии воздействия на семью в целом.

Все вышеизложенное свидетельствует о насущной и актуальной необходимости разработки и апробации специальных технологий работы с детьми с различным уровнем семейной дезадаптации в учреждениях социального обслуживания семьи и детей. Эти технологии работы должны базироваться на концептуально обоснованном подходе к профилактике девиантного поведения детей и подростков из дезадаптированных семей и реализоваться путём внедрения комплексных и дифференцированных профилактических и реабилитационных программ.

Данные технологии включают развитие профилактического потенциала различных моделей семьи; формирование мотивации семьи и готовности к участию в профилактической работе; коррекция ошибочных стратегий воспитания в семье; формирование внутрисемейной атмосферы; создание семейной социально-поддерживающей сети; создание гармоничных отношений внутри семьи, более высокой резистентности к стрессовым воздействиям; формирование эффективных семейных проблемо-разрешающих стратегий, когда проблемы признаются и конструктивно решаются; развитие навыков взаимопонимания при обсуждении всех семейных правил, законов.

Таким образом, нами были выявлены значимые факторы риска появления девиантного поведения подростков и факторы защиты, играющие

существенную роль в противостоянии этому риску. Большое значение придается семейным факторам, факторам влияния средств массовой информации, факторам, связанным с влиянием сверстников.

К семейным факторам относятся структура семьи, семейные традиции, стиль общения в семье, дисциплина, родительский контроль, отношение семьи к приёму наркотиков, употребление наркотиков родителями.

При этом ключевыми принципами, обязательное применение которых, обуславливает эффективность профилактического воздействия, являются следующие:

1. Всесторонность программ.
2. Участие родителей и/или значимых взрослых в программе.
3. Тренинговая форма обучения.
4. Сотрудничество.
5. Культурная адекватность.
6. Оценка эффективности программ.
7. Основа программы – нравственные ценности.

8. Связь программы с обществом. Для того, что бы программы были эффективны общество должно принимать и поддерживать их. Программы должны строиться с таким расчетом, чтобы объединить семью, образовательное учреждение и общество в едином стремлении передавать детям навыки эффективной коммуникации там, где они живут, учатся и работают.

Таким образом, стратегии профилактики семейной дезадаптации могут быть основаны как на первичной, вторичной и на третичной профилактике.

Первичная (предупредительная) профилактика – имеет целью предупредить возникновение нарушений развития или формирование девиантного поведения детей, а так же прекращения случайного или несистематического проявления девиаций. Она является преимущественно социальной, наиболее массовой и ориентирована на общую популяцию детей, подростков, молодёжи. Усилия первичной профилактики направлены

на сохранение, укрепление здоровья, пропаганде здорового образа жизни, получение полной информации о последствиях различных форм девиаций.

Сюда входит работа с семьями 1-го уровня семейной дезадаптации. Преобладающим видом помощи семьям должны стать:

1. Семейное консультирование различными специалистами (психолог, социальный педагог, врач, психотерапевт, юрист).
2. Организация родительского всеобуча с целью повышения педагогической компетентности родителей, привлечение близких членов семьи к организации и проведению родительских собраний, конференций.
3. Периодический социальный патронаж семьи.

Вторичная (селективная) профилактика – избирательна, она ориентирована на лиц, имеющих регулярный опыт проблемного поведения, семьи группы риска, детей из неблагополучных семей.

Второй блок наших рекомендаций направлен на работу с семьями 2-го уровня семейной дезадаптации:

1. Социально-педагогическое сопровождение и консультативная помощь специалистов.
2. Постановка ребенка на учет (при необходимости) к наркологу, психиатру, невропатологу и др.
3. Взаимодействие с Комиссией по делам несовершеннолетних по решению проблем семьи и привлечение ее к участию в малых педсоветах.
4. Привлечение родителей к участию в работе тренинговых групп.
5. Индивидуальная работа с членами семьи и близким окружением (через консультирование, индивидуальные беседы и так далее).
6. Направление образовательным учреждением ребенка на психолого-медико-педагогическую комиссию для определения уровня его развития и составление индивидуальной программы обучения (при необходимости).

Третичная (модификационная) профилактика – является преимущественно индивидуальной и ориентирована на лиц со сформированным деликвентным поведением, криминальным поведением,

синдромом зависимостью от ПАВ, такая профилактика направлена на предупреждение дальнейшего развития девиации и заболевания, уменьшение вредных последствий и на предупреждение рецидива. Здесь семья играет ключевую роль.

Третий блок наших рекомендаций направлен на оказание помощи семьям 3-го уровня семейной дезадаптации:

1. Усиленный социальный патронаж.
2. Постановка на учет в ОППН, ИДН, КДН, к психиатру, наркологу.
3. Оказание психиатрической и наркологической помощи подростку или отдельным членам семьи.
4. Возбуждение дела о лишении родительских прав (в случае необходимости).
5. Оказание материальной помощи детям органами социальной защиты.
6. Официальный и неофициальный надзор.
7. Привлечение родителей к совместной деятельности с детьми в госучреждениях (в случае изъятия детей из семьи).

Основанием для разработки данных рекомендаций явились: доминирующий фактор неблагополучия в характеристике семьи, виды помощи семье (с учетом специфики уровня дезадаптации семей), субъекты деятельности (учреждения, организации, службы и др.), необходимые документы для оказания помощи дезадаптированным семьям.

Таким образом, использование данных методов работы поможет специалистам не оставаться наедине с тяжелейшими проблемами, а даст возможность попытаться предпринять некоторые реальные шаги для их решения, что позволит снизить уровень семейной дезадаптации.

Для профилактической работы с семьями первого уровня семейной дезадаптации и семей «группы риска» разработана программа *Школа эффективного родительства «Семейная гармония»*.

Программа представляет собой модель организации работы Центра социальной помощи семье и детям с семьями по восстановлению и укреплению семейных связей.

Цель программы:

- профилактика семейного и детского неблагополучия, социального сиротства;
- повышение психолого-педагогической грамотности родителей.

Основные задачи:

- психолого-педагогическое просвещение родителей;
- оптимизация детско-родительских отношений;
- оздоровление межличностных внутрисемейных отношений;
- овладение коммуникативными навыками сотрудничества;
- восстановление и сохранений семейных связей;

Специалисты Центра в работе с семьей должны руководствоваться следующими принципами:

1. Принцип своевременности предусматривает раннее выявление семейного неблагополучия, трудных жизненных ситуаций, в которых оказались семьи и дети, а также факторов детской безнадзорности и социального сиротства. Реализация этого принципа дает возможность предотвратить скатывание семьи к критической границе, за которой лежит полное отчуждение от родителей, а социальные отклонения в жизнедеятельности последних перерастают в асоциальную, противоправную деятельность. Своевременное выявление неблагополучной семьи помогает избежать крайней меры – лишения родительских прав.

2. Принцип гуманизма выражает готовность сотрудников прийти на помощь ребенку и его семье, способствовать их социальному благополучию, защищать права и интересы, невзирая на отклонения в образе жизни семьи.

3. Принцип индивидуального подхода предполагает учет социальных, психологических, функциональных особенностей конкретной семьи и ее

членов при выборе форм воздействия, а в дальнейшем и взаимодействия и реабилитации.

4. Принцип стимулирования внутренних ресурсов семьи – настрой семьи на самопомощь путем изменения образа жизни, перестройки отношений с детьми, принятие решения обратиться за помощью к специалистам (например, наркологу), если необходимо.

5. Принцип интеграции усилий, комплексный подход – объединение усилий социальных служб, государственных учреждений и общественных организаций для наиболее эффективного содействия семье.

Алгоритм работы с семьей осуществляется по нескольким направлениям:

- установление контакта специалистов Центра с членами семьи, определение социального запроса и сбор социального анамнеза семьи;
- диагностика внутрисемейной ситуации, выявление сущности семейных проблем и причин их возникновения;
- определение индивидуальной программы по работе с семьей, степени участия специалистов;
- формирование механизмов самопомощи и стимулирование семейных ресурсов;
- реализация намеченного плана, привлечение специалистов, способных помочь в разрешении тех проблем, которые семья не может решить самостоятельно;
- анализ эффективности результатов;
- социальное патронирование семьи (по необходимости).

Адресатами программы являются:

- родители, нуждающиеся в социальной помощи и поддержке;
- родители воспитанников социозащитных учреждений;
- кандидаты в воспитатели семейных воспитательных групп и гостевых семей;

– родители детей с ограниченными возможностями.

Программа Школы эффективного родительства «Семейная гармония» реализуется по нескольким тематическим блокам:

– «Гармония в семье – гармония в мире» – оказание консультативной помощи родителям (в т.ч. и по Телефону доверия), проведение тренингов детско-родительских отношений;

– «Вместе легче» – организация клубной деятельности с родителями;

– «Доброе начало» – подготовка и сопровождение семейных воспитательных групп, оказание консультативной помощи приемным семьям;

– «Сегодня гость-завтра член семьи» – подготовка гостевых семей;

– «Родительская беседка» – интернет-консультирование родителей, работа групп взаимоподдержки.

Для успешного взаимодействия детей, родителей и специалистов в рамках реализации программы должны быть оборудованы терапевтические и адаптивные пространства: кабинеты специалистов, сенсорная комната, родительская гостиная, уголки дружбы и самопомощи, комната песочной терапии, информационные уголки «Моя семья – моя надежда», «Близкие люди».

В работе с родителями должны использоваться современные социальные технологии и инновационные формы: тренинги детско-родительских отношений, информационные дни для родителей, тематические родительские лектории, выездные мобильные бригады, клубные формы, социальные акции, творческие мероприятия и конкурсы, ролевое моделирование, интернет-консультирование.

Использование интерактивных форм и методов в работе с семьей позволят родителям приобрести навыки, позитивные способы взаимодействия с ребенком, получить опыт поддержки и принятия, разрешить конкретные семейные проблемы.

Практика работы с родителями показывает эффективность групповых форм занятий. Тренинги детско-родительских отношений, совместные детско-родительские занятия в творческих студиях и игровых пространствах, родительские группы взаимоподдержки восстанавливают семейные связи, формируют модели позитивных семейных отношений.

Социально значимой является работа службы «Телефон доверия», обеспечивающей круглосуточное консультирование по психологическим и социально-правовым вопросам различных категорий населения.

Одной из эффективных форм работы с семьями по ранней профилактике семейного неблагополучия должны стать мобильные бригады специалистов Центра, которые могут выезжать в отдаленные по запросам социозащитных и образовательных учреждений). Специалисты бригады оказывают комплексную (социально-правовую, психолого-педагогическую) помощь детям и семьям, проживающим в эмоционально обедненной среде. Дефицит таких специалистов как психолог, логопед, дефектолог в образовательных и социозащитных учреждениях делает данную форму работы с семьей востребованной и социально актуальной.

Клубная работа с родителями на базе учреждения проводится в нескольких клубных объединениях: клуб «Содружество» для детей и родителей с ограниченными возможностями и клуб для приемных родителей и воспитателей СВГ. Сотрудничество детей и взрослых в клубе позволит создать пространство особого смысла и деятельности, решающее многие семейные трудности. Это практикум для всех участников, закладывающий основы семейного творчества и взаимоподдержки. Вариативные формы и виды клубной деятельности позволят создать условия для восстановления и сохранения семейных связей. В рамках клубной деятельности на базе Центра организуются семейные праздники, творческие мастерские, совместные спортивные мероприятия.

В реализации программы могут активное участие принимать социальные партнеры учреждения: и многие другие.

Социальное партнерство в вопросах профилактики семейного неблагополучия способствует:

- привлечению общественности к социально значимым проблемам
- расширению реабилитационного пространства
- актуализации решения проблем семейного неблагополучия, социального сиротства
- совершенствованию содержания реабилитационной деятельности

В современных условиях обеспечение социальной, эмоциональной, смысловой, экзистенциальной поддержки семье и ее отдельным членам позволяет решать проблемы детского и семейного неблагополучия. Раннее предупреждение неблагоприятных воздействий со стороны семьи (в кризисные для нее моменты) снижает рост социального сиротства, детской безнадзорности.

Реализация программы в условиях социозащитного учреждения позволяет наладить детско-родительские отношения, повысить уровень семейной культуры, сформировать навыки самопомощи и саморазвития, совершенствовать родительскую эффективность через безусловное принятие ребенка. Тем самым, оказывается адресная социальная помощь и поддержка родителям с разным опытом родительства, семье по преодолению трудной жизненной ситуации и выходу из кризиса, ребенку по восстановлению его социального статуса.

ЗАКЛЮЧЕНИЕ

Сегодня проблема социальной адаптированности семьи и личности приобрела особую остроту из-за существенных социально-экономических преобразований, потрясших общество, среди них: реформирование всей системы законодательства, изменение идеологической модели государства, структурные макроэкономические изменения, повлекшие за собой рост безработицы, имущественное расслоение общества и т.д. Все это в совокупности повлияло на институт семьи, являющийся важнейшим звеном многоуровневого процесса формирования личности ребенка.

В современном обществе распространен дезадаптированный тип семейных отношений, что связано не только с нарушением взаимодействия супругов по разным причинам, но и с функционированием системы «родители-ребенок», влекущим взаимное отчуждение детей и родителей. Дезадаптированная семья не выполняет своих воспитательных функций, прежде всего успешной социализации детей, т.к. не обеспечивает психологического комфорта и эмоционального благополучия ребенка. В настоящее время, как никогда, общество заинтересовано в максимально полном использовании воспитательного потенциала семьи, должно стать основой общественного благополучия в целом.

Неблагоприятная для развития детей социально-психологическая обстановка в семье характеризуется следующими проявлениями: общим дефицитом общения с родителями, нехваткой соответствующих возрастным особенностям детей видов общения; преобладанием в семьях авторитарно-командного стиля общения с детьми; широкой распространенностью наказаний (в том числе физических) по сравнению с различными формами поощрения и поддержки детей; завышенными требованиями родителей по отношению к детям.

Нарушение психологической связи между ребенком и родителями приводит к уходу детей из семьи, их невротизации, суицидальным проявлениям, росту безнадзорности детей и влияет на криминализацию подростковой среды в целом.

Для профилактики девиантного поведения подростков из дезадаптированных семей и семейной дезадаптации в целом необходимо прежде всего учитывать ресурсы семьи – ее материальное положение, количественно-структурные показатели, а также личностные особенности ее членов и специфику отношений между ними. Эти важные показатели необходимо понимать как неиспользованные ресурсы семьи, которые могут быть использованы для преодоления ее дезадаптированности при активной организации ее социально-педагогической поддержки.

Учитывая преимущественно негативное влияние семейной дезадаптации на развитие личности ребенка, необходимо вести профилактическую работу по ее недопущению. К основным путям, способствующим предупреждению и преодолению последствий дезадаптации детей, следует отнести:

- создание оптимальных для ребенка средовых условий;
- обучение родителей методике работы по предупреждению дезадаптации и преодолению ее последствий.

Содержание и характер социально-педагогической профилактики определяются теми последствиями, к которым привела дезадаптация. При этом важно учитывать, что сама среда не воспитывает, для этого её необходимо превратить в воспитательную среду.

Часто профилактика семейной дезадаптации требует комплексного подхода, приводящего в действие системы и структуры, способные предотвратить возможные проблемы или решить поставленные задачи. Профилактическая деятельность, осуществляемая на уровне государства через систему мер повышения качества жизни, минимизацию факторов

социального риска, создание условий для реализации принципа социальной справедливости, называется социальной профилактикой.

Осуществляя профилактику семейной дезадаптации, социальный работник может направить свою деятельность на повышение воспитательного потенциала микросоциума ребенка, изменяя характер отношений, воздействующих на ребенка со стороны родителей, учителей, сверстников и т.д. Специалист может воздействовать на представления ребенка об окружающих и взаимоотношениях с ними, изменить позиции ребенка по отношению к социуму, что благоприятно отразится на его процессе социализации.

Индивидуальная профилактическая работа с семьей направлена на повышение адаптивных возможностей семьи через консультации, беседы (формирование новых знаний, умений и навыков) и воспитание (изменение ценностей, установок). Индивидуальная профилактическая работа с семьей решает проблемы восстановления ее функций, собственного потенциала через оперативное овладение определенной суммой знаний и формирование конкретных умений с целью изменения поведения членов семьи и связанных с ними решений социально-педагогических проблем. Для того, чтобы понять, как проводить индивидуальную профилактику дезадаптивной семьи, необходимо рассмотреть проблемы и особенности современной семьи с низким уровнем социальной адаптации.

Проблема семейной дезадаптации характерна и для нашего региона. Поэтому нами было проведено исследование уровня семейной дезадаптации на базе МБУ «Комплексный центр социального обслуживания населения муниципального района «город Валуйки и Валуйский район».

В ходе исследования были выявлены низкий, средний и высокий уровни семейной дезадаптации. Анализ проблем показал, что для города Валуйки и Валуйского района данная проблема актуальна, поскольку большинство исследуемых семей (50,3%) демонстрируют высокий уровень семейной дезадаптации.

Для совершенствования деятельности специалистов с семьями различного уровня дезадаптации нами предложены рекомендации, основанные на разных формах профилактики.

Таким образом, дифференциация дезадаптированных семей и предлагаемые формы профилактики в соответствии с уровнями семейной дезадаптации позволит решить актуальнейшую задачу в деятельности специалистов социальных учреждений – осуществлять индивидуальный подход, используя соответствующие методы воздействия на родителей, что, в конечном итоге, позволит снизить уровень семейной дезадаптации и сокращение количества дезадаптированных семей.

СПИСОК ЛИТЕРАТУРЫ

1. Конвенция ООН о правах ребенка [Текст]: [принят резолюцией 24/25 Ген. Ассамблеей ООН 20 ноября 1989 г.]. – М.: Юридическая литература, 1990. – С.388-409.
2. Конституция Российской Федерации [Текст]: офиц. текст. – М.: Маркетинг, 2001. – 39с.
3. Семейный кодекс Российской Федерации [Текст]: [федер. Закон: принят Гос. Думой 8 дек. 1995 г.: по состоянию на 3 янв. 2001 г.]. – СПб.: Victory: Стаун-кантри, 2001. – 94с.
4. О государственных пособиях гражданам, имеющим детей [Текст]: [федер. Закон: принят Гос. Думой 26 апреля 1995г. №81] // Собрание законодательства РФ, 1996.-№52.-ст. 5880
5. О защите прав ребенка в Белгородской области [Текст]: [регион. закон: принят Обл. Думой 13 дек. 2000 г.: по состоянию на 5 июля 2004 г.] // Белгородские известия. – 2000. – декабрь.
6. О системе защиты прав несовершеннолетних, профилактики их безнадзорности и правонарушений в Белгородской области [Текст]: [регион. Закон: принят Обл. Думой 13 декабря 2000 г.] // Белгородские известия.- 2001.- март.
7. Об ответственности родителей за воспитание детей [Текст]: [регион. Закон: принят Обл. Думой 31 янв. 2005 г.: № 167] // Белгородские известия.-2005.- апрель.
8. Стратегические принципы защиты детства в Белгородской области [Текст] // Постановление главы администрации Белгородской области №625 от 9 октября 2000 г.
9. Артемьева, Л. На службе у детства [Текст] / Л.Артемьева // Социальная работа. – 2009. - №4. – С. 56. 14. Андроникова Н., О.О.

Психологические факторы возникновения виктимного поведения подростков: Дисс. . канд. псих, наук Текст. / О.О. Андроникова. Новосибирск, 2005.

10. Анцыферова, Л.И. Личность в трудных жизненных условиях: переосмысление, преобразование ситуаций и психологическая защита Текст. / Л.И Анцыферова // Психологический журнал. 2004. - Т. 15. - № 1. -С. 3-18.

11. Асанова, И.К. Жестокое обращение с детьми: основные методологические вопросы, практические и правовые аспекты Текст. / И.К. асанова // Руководство по предупреждению насилия над детьми. М.: ВЛАДОС, 2007.-512 с.

12. . Асеев, В.Г. Теоретические аспекты проблемы адаптации Текст. / В.Г. Асеев // Адаптация учащихся и молодежи к трудовой и учебной деятельности. Иркутск, 2006. - С.3-17.

13. Атаниязова, Т.В. Педагогические условия профилактики социальной дезадаптации подростков из неблагополучных семей: Автореф. дисс. . канд. пед. наук Текст. / Т.В. Атаниязова. — М., 2001. 26 с.

14. Бреева, Е.Б. Дезадаптация детей и национальная безопасность России [Текст] / Е.Б.Бреева.- 2-е изд.-М.: Издательство - торговая корпорация «Дашков и КО», 2012.- 212 с.

15. Буянов, М.И. Ребенок из неблагополучной семьи: записки детского психиатра [Текст]: книга для учителей и родителей / М.И. Буянов: - М.: Просвещение.- 1988.-207с.

16. Бреслав, А.И. Эмоциональные особенности формирования личности в детстве: норма и отклонения Текст. / А.И. Бреслав. -М., 2000.

17. Вассерман, Л.И. Родители глазами подростка: психологическая диагностика в медико-педагогической практике Текст. / Л.И. Вассерман, И.А. Горьковая, Е.Е. Ромицына. СПб.: Речь, 2004. - 256 с.

18. Вассерман, Л.И. О системном подходе в оценке психической адаптации Текст. / Л.И. Вассерман, М.А. Беребин, Н.И. Косенков //

Обозрение психиатрии и медицинской психологии им. В.М.Бехтерева. - 2004.-№3,-С 16-25.

19. Василькова, Ю.В. Социальная педагогика [Текст]: курс лекций: учеб. пособие для студ. Высш. Учеб. заведений / Ю.В.Василькова. –3-е изд., стереотип.- М.: Академия, 2003.-439 с.

20. Ветров, Ю.П. Состояние и проблемы профилактики беспризорности и безнадзорности несовершеннолетних [Текст] / Ю.П.Ветров // Педагогика. – 2005. – №2. – С.34-43.

21. Гаджиева, А.А. Дети- жертвы в своей семье [Текст] / А.А.Гаджиева. – М.: Academia, 2009. – 473с.

22. Гоголева, А.В. Аддиктивное поведение и его профилактика [Текст] / А.В.Гоголева.- 2-е изд., стер.- М.: Московский психолого-социальный институт; Воронеж: Издательство НПО «МОДЭК», 2003.- 240 с.

23. Гонеева, А.Д. Основы коррекционной педагогики [Текст]: учеб. пособие для студ. Высш. Пед. Учеб. заведений / А.Д.Гонеева, Н.И. Лифинцева, Н.В.Ялпаева; Под ред. В.А.Сластенина.- 3-е изд., перераб.- М.: ИЦ Академия, 2004.- 272с.

24. Гонеев, А.Д. Особенности семейного общения педагогически запущенных подростков Текст. / А.Д. Гонеев // Особенности психологии личности педагогически запущенных учащихся. Воронеж, 2002. - С. 72-82.

25. Гордон, Л.А. Социальная адаптация в современных условиях Текст. / Л.А. Гордон // Социологические исследования. 2004. - № 8. - С. 316.

26. Горохова, И.В. Социально-неблагополучная семья как фактор формирования криминогенного поведения несовершеннолетних Текст. / И.В. Горохова // Вестник Московского университета МВД России. — М.: Изд-во Моск. ун-та МВД России, 2006, № 9. С. 115-116.

27. Гончарова, Т. Неблагополучные семьи и работа с ними [Текст] / Т. Гончарова // Народное образование.- 2012.-№6.- С. 161-162.

28. Гуров, В.Н. Социальная работа школы с семьей [Текст] / В.Н. Гуров. - М.: Педагогическое общество России,-2002.- 192 с.

29. Дармодехин, С.В. Безнадзорность детей в России [Текст] / С.В.Дармодехин // Педагогика. – 2001. - №5. – С. 3-7.
30. Дементьева, И.Ф. Российская семья: проблемы воспитания [Текст]: Руководство для педагогов / И.Ф.Дементьева.- Серия: Семья и воспитание.- М.: Государственный НИИ семьи и воспитания, - 2010. - 40 с.
31. Дивицына, Н.Ф. Социальная работа с неблагополучными детьми и подростками [Текст]: конспект лекций / Н.Ф.Дивицына.- Ростов н/Д: «Феникс»,-2005.-288с.
32. Зубкова, Т.С. Организация и содержание работы по социальной защите женщин, детей и семьи [Текст]: учеб. пособие для студ. Сред. Проф. Учеб. заведений / Т.С.Зубкова, Н.В.Тимошина.-2-е изд., стер.- М.: ИЦ Академия,-2009.-224с.
33. Иванцова, А. О работе с проблемными семьями [Текст] / А.Иванцова // Воспитание школьников. – 2013. – №1. – С. 18-20
34. Иванцова, А. Работа социального педагога с детьми из неблагополучных семей [Текст] / А.Иванцова // Воспитание школьников. – 2012. - №7. – С. 22-25.
35. Иванцова, А. Социальный педагог и инспектор по делам несовершеннолетних [Текст] / А.Иванцова // Воспитание школьников. – 2011. - №8. – С. 37-39.
36. Киреева, Л.А., Мамайчук, И.И. Психолого-педагогическая помощь семье [Текст] / Л.А.Киреева, И.М.Мамайчук. – М.: Знание, 2006. – 32с.
37. Коджаспирова, Г.М. Словарь по педагогике [Текст] / Г.М. Коджаспирова, А.Ю.Коджаспиров.- М.: ИКЦ МарТ,2005.-448с.
38. Костицына, Е.А. Влияние типов семейного воспитания на образ «Я» дошкольника и его отношение к родителям [Текст] / Е.А.Костицына // Психологическая наука и образование. – 2011. - №2. – С. 59-65.
39. Кравчук, Н. Защита прав ребенка в семье [Текст] / Н.Кравчук // Защити меня. – 2010. - №3. – С.38-39.

40. Лаут, Г.В. Коррекция поведения детей и подростков: практическое руководство Текст. / Г.В. Лаут, У.Б. Брак, Ф. Линдеркамп. -Часть 1: Стратегия и методы. -М.: Академия, 2005. 224 с.
41. Лаут, Г.В. Коррекция поведения детей и подростков: практическое руководство Текст. / Г.В. Лаут, У.Б. Брак, Ф. Линдеркамп. -Часть 2. Отклонения и нарушения. -М.: Академия, 2005. 352 с.
42. Лепина, Н. Профилактика безнадзорности [Текст] / Н.Лепина // Социальная работа. – 2004. - №4.- С.31-33.
43. Лодкина, Т. Социальный педагог приходит в семью [Текст] / Т. Лодкина // Воспитание школьников. – 1996. – №5. – С. 25-29.
44. Лодкина, Т.В. Социальная педагогика. Защита семьи и детства. [Текст]: учеб. пособие для студ. Высш. Учеб. заведений / Т.В. Лодкина. – М.: ИЦ Академия, 2008. – 192с.
45. Макаренко, С. Семейный социальный педагог [Текст] / С.Макаренко // Социальная работа. – 2003. - №1. – С.44-45.
46. Мардахаев, Л.В. Социальная педагогика [Текст]: учебник / Л.В.Мардахаев. – М.: Гардарики, 2005. – 269с.
47. Миллер, Э. Политические последствия дурного обращения с детьми [Текст] / Э.Миллер // Защити меня. – 2005. - №3. – С.44-48.
48. Мудрик, А.В. Социализация человека [Текст]: учеб. пособие для студ. Высш. Учеб. заведений / А.В.Мудрик. – М.: ИЦ Академия, 2004. – 304с.
49. Мудрик, А.В. Социальная педагогика [Текст]: учеб. для студ. пед. вузов / Под ред. В.А.Сластенина. – 3-е изд., испр. и доп. – М.: ИЦ Академия, 2000. – 200с.
50. Никитина, Л.Е. Социальный педагог в школе [Текст] / Л.Е.Никитина. – 2-е изд. – М.: Академический проект: Гаудеамус, 2008. – 112с.
51. Овчарова, Р.В. Справочная книга социального педагога [Текст] / Р.В.Овчарова. – М.: Творческий центр «Сфера»,2001. – 478 с.
52. Олиференко Л.Я. Социально-педагогическая поддержка детей группы риска [Текст]: учеб. пособие для студ. Высш. Учеб. заведений /

Л.Я.Олиференко, Т.И.Шульга, И.Ф.Дементьева. - М.: ИЦ Академия, 2002. - 256 с.

53. Олиференко, Л.Я. Социально-педагогическая поддержка детства. Муниципальная система [Текст] / Л.Я.Олиференко. - М.: Народное образование, 2002.- 112с.

54. Основы психологии семьи и семейного консультирования [Текст]: учеб. пособие для студ. Высш. Учеб. заведений / Под общей ред. Н.Н.Посысоева.-М.: Издательство ВЛАДОС - ПРЕСС,2004.- 328с.

55. Основы социальной работы [Текст]: учеб. пособие для студ. Высш. Учеб. заведений / Под ред. Н.Ф.Басова. – М.: ИЦ Академия, 2004. – 288с.

56. Основы социальной работы [Текст]: учебник / отв. ред. П.Б.Павленок. – 2-е издание, испр. и доп. – М.: ИНФРА-М, 2002. – 395с.

57. Плоткин, М.М. Социально-педагогическая помощь детям из неблагополучных семей [Текст] / М.М.Плоткин // Педагогика. – 2009. - №1. – С.47-51.

58. Покатаева, М.В. Качественная характеристика ситуации развития ребенка в современной семье [Текст] / М.В.Покатаева // Психологическая наука и образование. – 2012. - №2. – С.41-49.

59. Психология и педагогика [Текст]: учебное пособие / под ред. В.И. Жукова, Л.Г.Лаптева, А.И.Подольский, В.А.Сластенина.- М.: Издательство Института Психотерапии, 2004.-585с.

60. Птицына, Т. Проблемные родители [Текст] / Т.Птицына // Учительская газета. – 9 ноября 2010. - №45. – С.7.

61. Ранняя профилактика девиантного поведения детей и подростков: интегративная социально-педагогическая деятельность учреждений дополнительного образования и общеобразовательной школы [Текст]: Учебное пособие / Под ред. А.Б.Фоминой. – М.: Педагогическое общество России. 2012. – 128с.

62. Реан, А. Развитие и социализация личности в семье [Текст] / А.Реан // Социальная работа. – 2011. - №1. – С.41-43.

63. Российский статистический ежегодник [Текст]: стат. сб./ Росстат. - М.,2010. - 725с.

64. Рыбинский, Е.М. Управление системой социальной защиты детства: Социально- правовые проблемы [Текст]: учеб. пособие для студ. Высш. Учеб. заведений/ Е.М. Рыбинский.- М.: ИЦ Академия, 2004.-224с.

65. Семья в психологической консультации: опыт и проблемы психологического консультирования [Текст] / Под ред. А.А.Бодалева, В.В.Столина. – научно-исследовательский институт общей и педагогической психологии. Академия педагогических наук СССР. – М.: Педагогика, 1989. – 208 с.

66. Семья и дети в антинаркотических программах профилактики, коррекции, реабилитации [Текст]: руководство для школьных и медицинских психологов, социальных работников, врачей.- М.,2009.-239с.

67. Словарь по социальной педагогике [Текст]: учеб. пособие для студ. Высш. Учеб. заведений/ авт.- сост. Л.В. Мардахаев.- М.: ИЦ Академия, 2002. - 368с.

68. Солодников, В.В. Социально-дезадаптированная семья в контексте общественного мнения [Текст] / В.В.Солодников // Социальная работа. – 2011. - №3. – С.12-14.

69. Социальная педагогика [Текст]: учеб. пособ. для студ. Высш. Учеб. заведений / Под ред. В.А. Никитина.- М.: ГИЦ ВЛАДОС, 2000.- 272 с.

70. Социально-уязвимые семьи России (региональный аспект) [Текст]: монография / О.А.Гордилова [и др.]; под общ. ред. проф. И.А. Ильевой [и др.].- Белгород: ИПЦ ПОЛИТЕРРА, 2003.-196с.

71. Спицын, Н.П. Профилактика детской беспризорности [Текст] / Н.П.Спицын // Начальная школа. – 2003. - №4. – С.75-78.

72. Степанов, В.Г. Психология трудных школьников [Текст]: учеб. пособие для учителей и родителей / В.Г.Степанов.- М.: ИЦ Академия,1996.- 320с.

73. Таркова, Лина. В зоне особого риска [Текст] / Лина Таркова.- М.: Знания,2007.-192с.

74. Туманова, Е.Н. Кризисные ситуации в жизни подростков из неблагополучных семей: Дисс. . канд. псих, наук Текст. / Е.Н. Туманова. -СПб., 2001.- 188 с.

75. Уварина, Е.Ю. Зависимость между личностными особенностями подростков и уровнем социализации Текст. / Е.Ю. Уварина // Журнал прикладной психологии. -2002. -№1. -С. 29-31.

76. Фельдштейн, Д.И. Психологические особенности развития личности в подростковом возрасте Текст. / Д.И. Фельдштейн // Вопросы психологии. 2008 , № 6.

77. Фельдштейн, Д.И. Психология развивающейся личности Текст. / Д.И. Фельдштейн. М.: Изд-во МПСИ; Воронеж: Изд-во НПО «МОДЭК», 2006.-512 с.

78. Целуйко, В.М. Психология неблагополучной семьи [Текст]: Книга для педагогов и родителей / В.М.Целуйко. – М.: Изд-во ВЛАДОС-ПРЕСС, 2004. – 272с.

79. Черепанова, Е. Насилие рождает монстров [Текст] / Е.Черепанова // Семья и школа. – 2012. – №1. – С. 8-10.

80. Шакурова, М.В. Методика и технология работы социального педагога [Текст]: учеб. пособие для студ. Высш. Учеб. заведений.-2-е изд., стереотип. - М.: ИЦ Академия, 2004.- 272с.

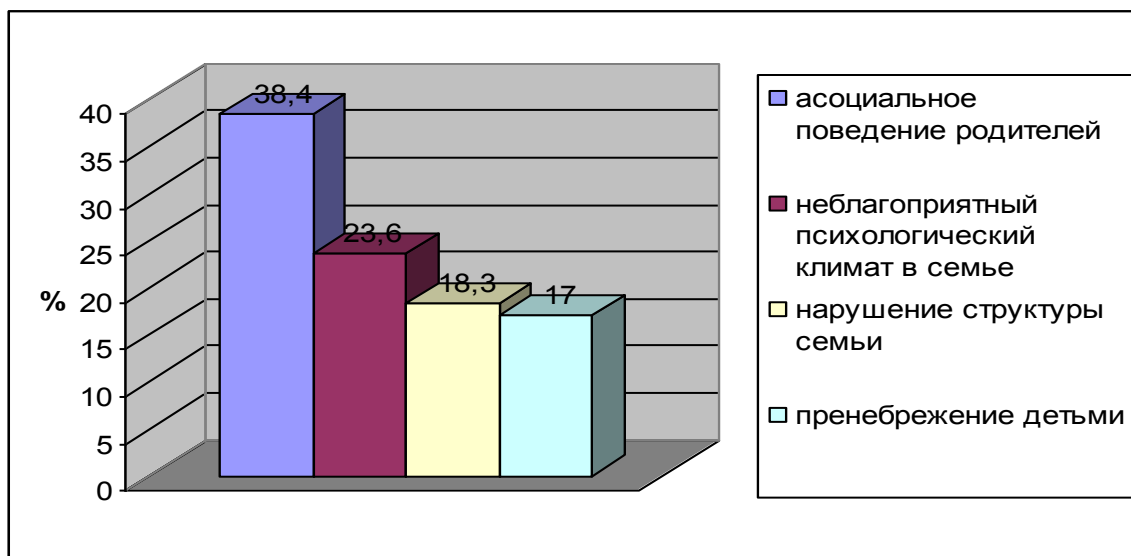
81. Шишковец, Т.А. Справочник социального педагога [Текст] / Т.А.Шишковец,- М.: ВАКО, 2005. - 208с.

82. Щелин, И. Профилактическая и коррекционная работа с подростками-правонарушителями [Текст] / И.Щелин // Воспитание школьников. – 2010. – №6. – С. 27-29.

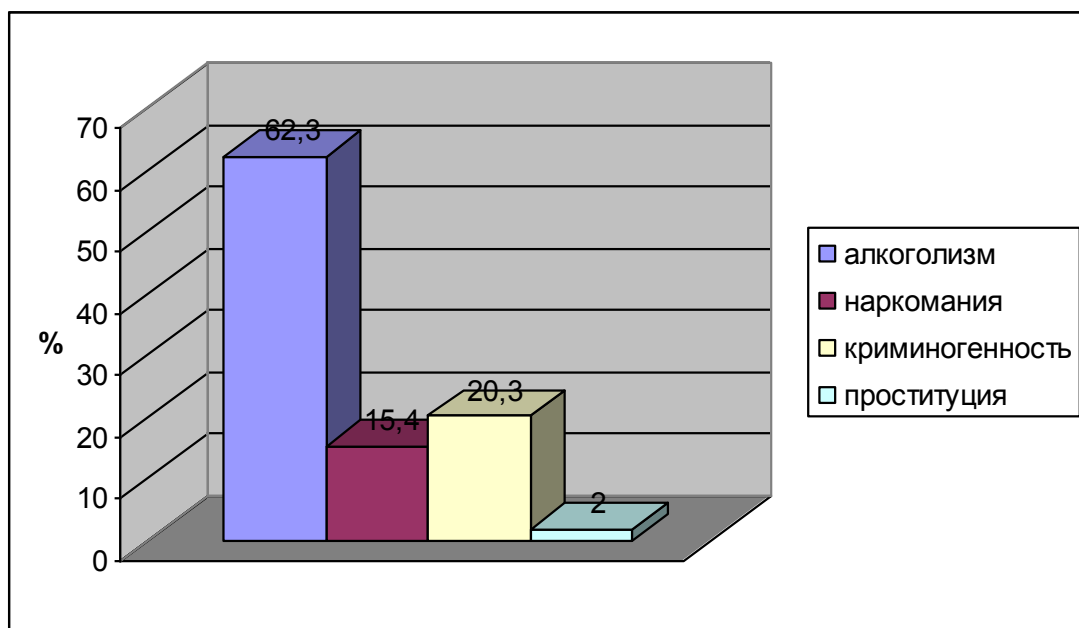
ПРИЛОЖЕНИЕ

Приложение 1

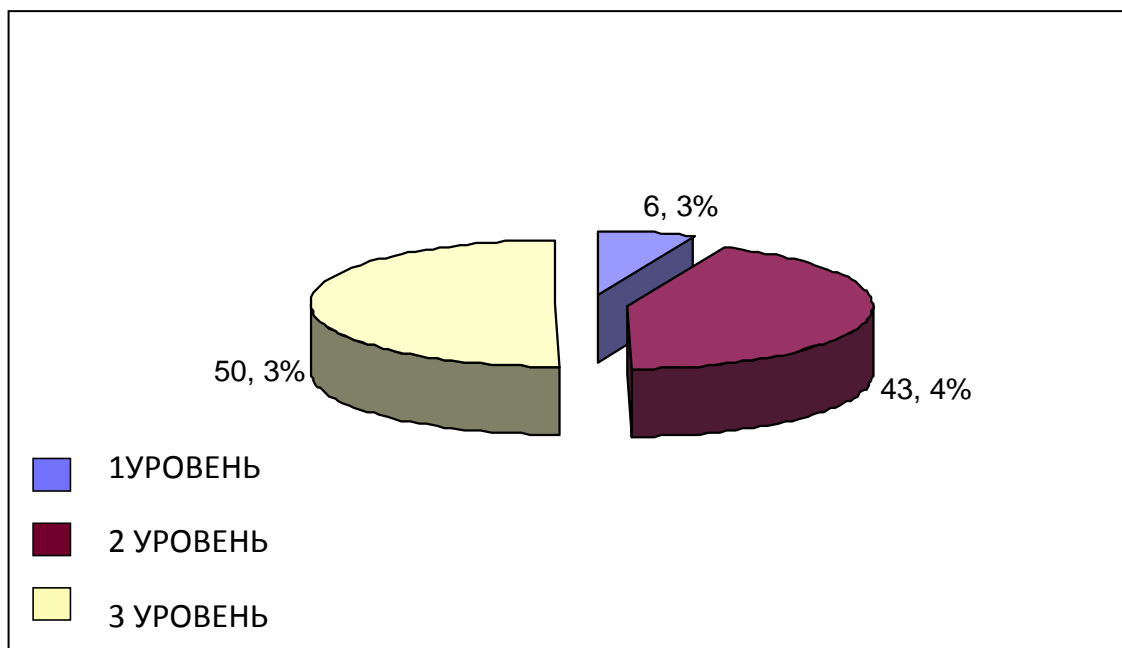
Критерии, на основании которых семьи относят к дезадаптированным



Социальные девиации, имеющиеся в исследуемых семьях



Распределение исследованных семей по уровням семейной дезадаптации



Приложение 2

Рекомендации по профилактики семейной дезадаптации по трем уровням

Таблица 1

Виды и формы профилактики в зависимости от характера семьи	Службы, центры, социальные учреждения, специалисты	Необходимые документы и инструментарий для осуществления профилактики
<i>1 уровень:</i>		
<i>1. Недостаточная психолого-педагогическая грамотность родителей и семьи</i>		
1. Наблюдения и консультации учителя, психолога, социального педагога. 2. Помощь психотерапевта, игротерапевта семье и детям 3. Проведение семинаров и бесед на темы воспитания, просмотр видеоматериалов 4. Вовлечение детей в кружки, студии, секции, центры дневного пребывания 5. Постановка на учет в ОПН, ОВД, УВД или к детскому наркологу, психиатру	Дошкольные образовательные учреждения, школа, центры, Дворец молодежи, Дворец творчества, спортивная школа, бальная студия	Направление, рисунки детей, характеристика учителя, психолога, социального педагога
<i>2. Неполные семьи</i>		
1. Привлечение полной семьи для работы с ребенком и его семей 2. Привлечение ближайших родственников к воспитанию ребенка 3. Привлечение неполной семьи к занятиям детско-родительской группы 4. Наблюдения и консультации психолога, социального педагога 5. Активная деятельность классного руководителя или учителя по вовлечению ребенка в систему дополнительного образования 6. Проведение родительского лектория (на радио,	ДООУ, школы, центры, службы, кризисные центры, родственники, клуб матерей, дома творчества, органы социальной защиты	Характеристика из образовательного учреждения, ходатайство о постановке на учет в органы социальной защиты

<p>телевидении и т. д.) 8.Постановка на учет в учреждения и органы социальной защиты 9.Привлечение общественных организаций к воспитанию в семье</p>		
<p><i>3. Семьи, в которых наблюдается отчужденность родителей и детей из-за занятости взрослых</i></p>		
<p>1.Сопровождение ребенка социальным педагогом 2.Наблюдение и консультации психолога образовательного учреждения 3.Консультативная помощь психолога, психотерапевта, игротерапевта и др. 4. Привлечение ребенка к посещению центра дневного пребывания 5.Привлечение родителей к занятиям по психологии ребенка 6. Помощь ребенку в умении планировать свое свободное время (социальный педагог, классный руководитель)</p>	<p>Центры, образовательные учреждения, творчества ДОУ, дворец</p>	<p>Карта семьи. Рекомендации для родителей. Ходатайство об устройстве в центр. Заявление родителей. Приглашение родителей в центр, школу</p>
<p style="text-align: center;"><i>2 уровень:</i></p> <p><i>1. Семьи в состоянии развода или после развода</i></p>		
<p>1.Наблюдения и консультации психолога образовательного учреждения, социального педагога, учителя 2.Консультативная помощь психолога и психотерапевта 3.Привлечение ребенка в кружки, секции, клубы, студии и т. д. 4.Дополнительная помощь в выполнении домашних заданий, в учебе 5. Постановка ребенка на учет (при необходимости) к наркологу, психиатру, невропатологу 6.Привлечение родителей ребенка к деятельности в классе</p>	<p>ДОУ, школа, центры, службы, консультация психотерапевта, родительский клуб</p>	<p>Педагогическая характеристика из образовательного учреждения, направление, акт состояния жилищно-бытовых условий семьи, генограмма ближайшего окружения, ходатайства (о постановке на учет в ИДН, у психиатра, нарколога, с указанием конкретных фактов</p>

<p>7. Помощь ребенку со стороны его окружения</p> <p>8. Помощь ребенку со стороны сверстников (рекомендации учителя)</p> <p>9. Привлечение родителей к семинарам по вопросам психологии детей, перенесших травму</p> <p>10. Использование видеоматериалов для работы с родителями (последствия развода)</p>		
<p><i>2. Полная семья, один из родителей пьет</i></p>		
<p>1. Наблюдения и консультации психолога за ребенком</p> <p>2. Беседа со здоровым родителем психолога, социального педагога, врача</p> <p>3. Вовлечение ребенка в систему дополнительного воспитания и образования</p> <p>4. Дополнительная помощь ребенку в учебе со стороны учителей</p> <p>5. Привлечение здорового члена семьи и ребенка к занятиям детско-родительской группы</p> <p>6. Работа классного руководителя, воспитателя, психолога школы с пьющим родителем, беседы о необходимости лечения от алкогольной зависимости</p> <p>7. Индивидуальная работа социального педагога с каждым из родителей по изменению отношений в семье</p> <p>8. При асоциальном поведении ребенка (агрессивность, депрессивность, суицидальность) обследование подростка у детского психиатра</p> <p>9. При хронической неуспеваемости по школьной программе направление ребенка на психолого-медико-педагогическую комиссию</p>	<p>ДОУ, образовательное учреждение, центры социально-педагогической и медико-психологической реабилитации, службы, психолого-медико-педагогическая комиссия, районный детский или подростковый психиатр, управление здравоохранением, КПН, инспекция по делам несовершеннолетних, центр семейного воспитания, психолого-медико-педагогический консилиум образовательного учреждения, наркологический диспансер, клубы и дворцы творчества для детей и подростков</p>	<p>Психологическая характеристика, педагогическая характеристика, представление на ребенка на ПМП комиссию, выписка от участкового педиатра, школьные тетради, дневник, рисунки детей, направление детского психиатра, заявление - ходатайство</p>

для определения программы обучения и типа образовательного учреждения		
<i>3. Опекунские семьи: престарелые; употребляющие алкоголь; педагогически несостоятельные</i>		
1. Вовлечение детей и подростков учителем, социальным педагогом в кружки, секции, студии, клубы 2. Консультации психолога образовательного учреждения для опекунов 3. Индивидуальная работа с ребенком 4. Помощь учителя ребенку в учебе 5. Консультация районного психиатра 6. Возбуждение образовательным учреждением ходатайства перед органами опеки и попечительства о лишении опекунов прав на опеку с последующей передачей ребенка (новые опекуны, приемная семья, детский дом, приют и т. д.) 7. Направление образовательным учреждением ребенка на психолого-медико-педагогическую комиссию для определения уровня его развития и программы обучения 8. Консультация у невропатолога	ДОУ, школы, специалист по охране прав детства, центры, психолого-медико-педагогическая комиссия, районный психиатр или невропатолог, ИДН, КДН	Направление, психологическая характеристика, педагогическая характеристика, тетради, дневник, рисунки, выписка из медицинской карты от участкового педиатра, направление невропатолога, психиатра
<i>3 уровень:</i>		
<i>1. Семьи с жестоким отношением к ребенку</i>		
1. Наблюдения учителя, психолога образовательного учреждения, социального педагога, социального работника 2. Консультации для родителей психолога, социального педагога, социального работника, врача, юриста	Дошкольные учреждения, школы, службы, центры, КДН, ОППН, учреждения здравоохранения	Заключение врача, направление, заявление, характеристика на ребенка

<p>3. Психотерапевтическая помощь родителям и детям</p> <p>4. Привлечение к занятиям детско-родительской группы</p> <p>5. Постановка на учет в ОПН, ИДН, КДН, к подростковому психиатру, наркологу</p> <p>6. Привлечение родителей к работе семинаров, беседам по тематике воспитания в семье</p>		
<p><i>2. Неполная семья, родитель-алкоголик (одинокая мать-алкоголичка или отец)</i></p>		
<p>1. Беседы классного руководителя, социального педагога, психолога с пьющим родителем о необходимости лечения от алкогольной зависимости</p> <p>2. Наблюдения и консультации школьного психолога</p> <p>3. Вовлечение социальным педагогом или классным руководителем ребенка в кружки, секции, студии, библиотеки</p> <p>4. Информирование органов опеки и попечительства о наличии в такой семье детей с целью постановки вопроса об ограничении или о лишении родителя - алкоголика родительских прав</p> <p>5. Направление ребенка образовательным учреждением на психолого-медико-педагогическую консультацию для определения уровня его развития и программы обучения</p> <p>6. При нарушении подростком правил и норм общественной жизни, хулиганстве или правонарушениях возбуждение дела образовательным учреждением о возможности направления в спецшколу</p>	<p>Центр семейного воспитания, школа, ДОУ, центры творчества, ПМП комиссия, КДН, клубы для детей и подростков, органы здравоохранения</p>	<p>Психологическая характеристика, педагогическая характеристика, направление образовательного учреждения, заявление-ходатайство по форме, выписка из медицинской карты от участкового педиатра, направление психиатра, акт обследования жилищных условий по форме, тетради, дневник, рисунки</p>
<p><i>3. Семья алкоголиков (оба родителя пьют)</i></p>		

<p>1. Наблюдения и консультации психолога образовательного учреждения (для детей и подростков)</p> <p>2. Оказание психиатрической и наркологической помощи семье или ее отдельным членам</p> <p>3. Дополнительные занятия с ребенком по оказанию помощи в учении</p> <p>4. Постановка семьи на учет</p> <p>5. Вовлечение ребенка в систему дополнительного образования, кружки, секции</p> <p>6. Постановка подростка на учет в ИДН</p> <p>7. Консультация подростка у врача-психиатра, нарколога</p> <p>8. Консультирование ребенка на ПМПК и определение программы обучения</p> <p>9. Перевод ребенка в класс компенсирующего обучения, во вспомогательную школу, Центр социальной адаптации, вечернюю школу, ПТУ и т.д.</p> <p>10. Работа с родителями специалистов наркологической, психиатрической помощи по их лечению (по необходимости)</p> <p>11. Возбуждение дела о лишении родительских прав (в случае необходимости)</p>	<p>ДОУ, школа, центры, детский дом, приют, кризисный центр, социальная гостиница, комитет по здравоохранению, врачи, службы, учителя, КДН, ИДН</p>	<p>Акт обследования жилищных условий, характеристика семьи, заявление, ходатайство учителя, воспитателя, медицинское заключение, заявление, характеристика уровня усвоения программы обучения, личное дело ребенка, заявление - ходатайство на лишение родительских прав, справка с места жительства родителей и ребенка, решение КДН о лишении родительских прав</p>
<p><i>4. Семьи, в которых родители лишены родительских прав, но дети проживают вместе с ними</i></p>		
<p>1. Социальное патронирование семьи социальным педагогом или социальным работником</p> <p>2. Консультации психолога образовательного учреждения для родителей и ребенка</p> <p>3. Занятия родителей и детей в семейных группах</p> <p>4. Оказание материальной помощи детям органами социальной защиты</p> <p>5. Вовлечение педагогами ребенка в кружки, секции,</p>		<p>Карта неблагополучной семьи, план работы с неблагополучной семьей, направление на психолого-медико-педагогическую комиссию, акт обследования жилищных условий, ходатайство в органы социальной защиты, тетради, дневники, направление психиатра, ходатайство о выделении материальных средств</p>

<p>клубы, студии и т. д.</p> <p>6. Оказание учителями помощи ребенку в учении</p> <p>7. Направление ребенка на психолого-медико-педагогическую комиссию для определения уровня развития и программы обучения образовательным учреждением</p> <p>8. Организация социальным педагогом посещения ребенком нормальной семьи</p> <p>9. Восстановление социальным педагогом родственных связей ребенка</p> <p>10. Организация социальным педагогом пребывания ребенка в семье выходного дня</p>		<p>семье, принимающей ребенка</p>
<p><i>5. Семьи, в которых родители лишены родительских прав, дети находятся в государственных учреждениях</i></p>		
<p>1. Наблюдение и патронаж семьи социальным педагогом</p> <p>2. Сбор информации о семье и всех родственниках социальным педагогом, воспитателем</p> <p>3. Восстановление родственных отношений ребенка и семьи социальным педагогом</p> <p>4. Организация встреч родителей и детей руководителями учреждения</p> <p>5. Беседы, переписка, подготовка родителей к встрече с детьми администрацией государственного учреждения</p> <p>6. Помощь со стороны окружения семьи</p> <p>7. Привлечение родителей к совместной деятельности с детьми в госучреждениях</p> <p>8. Организация воспитателя - ми детей и родителей</p>	<p>ДОУ, школа, детский дом, приют, кризисный центр, школа-интернат, ЗАГС, ЖЭК, МВД, КДН, ИДН, ДОУ, школа, центры, центр семейного воспитания, отдел социальной защиты, психолого-медико-педагогическая комиссия, родственники, друзья семьи</p>	<p>Запросы, заполнение бланков на всероссийский розыск, ходатайства в ЖЭК, в ЗАГС. Разрешение органов опеки по охране прав на посещение государственного учреждения</p>

Программа коррекции семейной дезадаптации депривационного генеза и профилактики агрессивности у младших школьников
[<https://www.psyoffice.ru/4-13-2695.htm>]

Цель: оптимизация общения ребенка с близкими взрослыми и сверстниками в значимой для него деятельности.

Структура занятий строится в виде следующих последовательных этапов.

«Календарь настроения». На доске пишутся все имена детей. В отдельном лоточке лежат вырезанные из бумаги картинки (солнышко - отличное настроение, тучка – плохое настроение и тучка с солнышком – настроение не очень хорошее). Каждый ребенок выбирает картинку, наиболее подходящую по его настроению, и прикрепляет ее напротив своего имени.

«Разогрев детей», то есть упражнения и игры, направленные на активизацию психических процессов, эмоционального и физического состояния детей.

Дискуссия по проблеме с индивидуальными высказываниями детей, где психотерапевт является организатором дискуссии и приводит детей к необходимости обобщения сказанного, то есть к решению проблемы.

Рисование на заданную тему.

Игры, направленные на развитие общения и эмоциональных контактов детей: проигрывание значимых для детей конфликтных ситуаций; игры на формирование адекватной самооценки, на общую сплоченность группы.

Упражнения познавательного характера, направленные на расширение представлений ребенка о природе, мире, людях.

Заключительная часть – расслабляющие упражнения.

Занятия в коррекционных группах проводятся еженедельно. Продолжительность каждого занятия составляет в среднем от 40 до 60 минут. В конце всего цикла занятий организовывается выставка детских работ, проводится итоговая диагностика с целью выявления изменений, происшедших у детей в ходе работы с психотерапевтом.

На родительских собраниях родителей знакомят с целями и задачами работы с детьми, рассказывают о содержании занятий, о помощи, которую родители могут оказать детям дома, о необходимых для работы материалах.

Содержание занятий носит примерный характер, можно трансформировать сюжет игр, менять музыкальное сопровождение и т.д.

1 занятие. Знакомство. Первое занятие желательно проводить совместно с родителями.

Приветствие. Дети вместе с психологом сидят в кругу. Всем предлагается разучить Приветствие, которое нужно пропеть, а не проговорить: – Доброе утро, Саша (улыбнуться и кивнуть головой), доброе утро, Маша... (называются имена детей по кругу) доброе утро, Ирина Михайловна, доброе утро, солнце (все поднимают руки, затем опускают), доброе утро, небо (аналогичные движения руками), доброе утро, всем нам (все разводят руки в стороны, затем опускают). Вырабатывается ритуал приветствия

Цель: Создание настроения на работу.

Материал: Вырезанные из бумаги картинки (солнышко, тучка и тучка с солнышком. Воздушные шарики по числу участников.

Проведение: Создается календарь настроения. На доске пишутся все имена детей. В отдельном лоточке лежат вырезанные из бумаги картинки (солнышко – отличное настроение, тучка – плохое настроение и тучка с солнышком – настроение не очень хорошее). При входе каждый ребенок выбирает картинку, наиболее подходящую по его настроению, и прикрепляет ее напротив своего имени.

Каждому ребенку при входе дарится воздушный шар. Игра с воздушными шарами.

«Воздушный шарик»

Цель: Снять напряжение, успокоить детей.

Материал: Не требуется.

Проведение: Все играющие стоят или сидят в кругу. Ведущий дает инструкцию: «Представьте себе, что сейчас мы с вами будем надувать шарики. Вдохните воздух, поднесите воображаемый шарик к губам и, раздувая щеки, медленно, через приоткрытые губы надувайте его. Следите глазами за тем, как ваш шарик становится все больше и больше, как увеличиваются, растут узоры на нем. Представили? Я тоже представила ваши огромные шары. Дуйте осторожно, чтобы шарик не лопнул. А теперь покажите их друг другу». Упражнение можно повторить 3 раза.

«Рисование под музыку»

Цель: Снятие эмоционального напряжения.

Материал: Краски акварельные или гуашевые, широкие кисти, бумага, аудиокассета Вивальди «Времена года».

Проведение: Рисование под музыку Вивальди «Времена года» большими мазками.

Лето – красные мазки (ягоды) Осень – желтые и оранжевые (листья) Зима – голубые (снег) Весна – зеленые (листья).

Аппликация «Имя – Ромашка»

Цель: Идентификация с именем, работа с самооценкой.

Материал: Цветная бумага, ножницы, карандаши.

Проведение: С ведущим и родителями дети должны выполнить аппликацию «Ромашка». В центр цветка вписать свое имя, на лепестках – ласкательные производные от имени или семейные прозвища, внизу на стебельке имя, с которым мама обращается к ребенку, когда сердится. Из цветной бумаги мама вырезает Божью коровку, которую ребенок приклеивает на лепесток с обращением, которое ему нравится больше всего.

Дети должны расспросить родителей о своем имени, почему их так назвали. (Может, у кого-то есть «история» его имени, например: девочка родилась светленькой, как солнышко, – назвали Светочкой; или назвали в честь кого-то из родственников, так называют всех первенцев и т.п.).

2 занятие. Календарь настроения

Цель: Создание настроения на работу.

Материал: Вырезанные из бумаги картинки (солнышко, тучка и тучка с солнышком. Воздушные шарики по числу участников).

Проведение: Приветствие. Все дети встают в круг и держатся за руки. «Здравствуйте! Я рада вас видеть! И Оля здесь, и Маша здесь, и Петя здесь». Воспитатель смотрит и называет по имени каждого ребенка. Дети следом повторяют все имена.

«Мое имя»

Цель: Идентификация со своим именем, формирование позитивного отношения ребенка к своему «Я».

Материал: Не требуется.

Психолог говорит, что для каждого человека его имя - самый важный и сладкий звук на Земле, который звучит, как самая лучшая в мире музыка. Поэтому каждый раз, начиная занятия, мы приветствуем друг друга по имени. Но имя можно не просто пропеть, а пропеть на разные лады, например: тихо, как капает дождик, как стучит барабан, как звучит эхо в горах. Давайте это сделаем. Ведущий задает вопросы, а дети по очереди отвечают.

- Тебе нравится твое имя?

- Хотел бы ты, чтобы тебя звали по-другому? Как?

При затруднении в ответах ведущий называет ласкательные производные от имени ребенка, а тот выбирает наиболее ему понравившееся.

Ведущий говорит: «Известно ли вам, что имена растут вместе с людьми? Сегодня вы маленькие и имя у вас маленькое. Когда вы подрастаете и пойдете в школу (закончите школу), имя подрастет вместе с вами и станет полным, например: Ваня – Иван, Маша – Мария» и т.д.

«Найди похожее»

Цель: Развитие моторики, абстрактного мышления.

Материал: Каждому – мешочек с игрушкой (ежик, неваляшка, домик, мышка, тетрадка).

Проведение: Детям раздается по мешочку с одной игрушкой. Ребенок ощупывает ее и пытается угадать, что это за предмет. Затем вытаскивает игрушку, рассматривает ее и отыскивает в комнате предметы, чем-то похожие (по форме, цвету и т.д.). Сходные предметы ребенок складывает себе в мешок. Когда все найдут похожи: предметы, дети по очереди высыпают предметы из своего мешка на стол и рассказывают чем они похожи.

Пальчиковая игра «Моя семья»

Этот пальчик – дедушка,

Этот пальчик – бабушка,

Этот пальчик – папочка,

Этот пальчик – мамочка.

Этот пальчик – Я,

Вот и вся моя семья!

(Поочередное сгибание пальцев, начиная с большого. Повторить 3 раза).

«Пробуждение на деревенском дворе»

Цель: Развитие эмоционального мира, развитие моторики.

Материал: аудиокассета: «Звуки природы».

Проведение: Детям предлагается представить себя разными животными и подвигаться как это животное.

Петух – руки за спину

Кошка – умывается

Утка – ковыляет

Гусь – вышагивает, поворачивает голову из стороны в сторону.

«Ласковый мелок»

Цель: Развитие навыков общения, снятие агрессивности.

Материал: Не требуется.

Проведение: Дети делятся на пары. Один ложится на пол. Другой – пальчиком на его спине рисует солнышко, цифру, дождик, букву. Первый должен догадаться, что нарисовано. После окончания рисования – нежным жестом руки «стереть» все нарисованное.

3 Занятие. Календарь настроения (см. план проведения выше)

Приветствие (см. план проведения выше).

«Попроси игрушку»

Цель: Обучить детей эффективным способам общения.

Материал: Любые предметы, игрушки.

Проведение: Группа делится на пары, один из участников пары (участник 1) берет в руки какой-либо предмет, например, игрушку, тетрадь, карандаш и т.д. Другой участник (участник 2) должен попросить этот предмет. Инструкция участнику 1: «Ты держишь в руках игрушку (тетрадь, карандаш), которая очень нужна тебе, но она нужна и твоему приятелю. Он будет у тебя ее просить. Постарайся оставить игрушку у себя и отдать ее только в том случае, если тебе действительно захочется это сделать». Инструкция участнику 2: «Подбирая нужные слова, постарайся попросить игрушку так, чтобы тебе ее отдали». Затем участники 1 и 2 меняются ролями.

«Разыщи радость»

Цель: Формирование оптимального эмоционального тонуса, открытости внешним впечатлениям, развитие любознательности, нивелирование тревожности.

Материал: Тетради, ручки.

Проведение: Психолог просит детей назвать по очереди все вещи, события, явления, которые приносят им радость. Предлагает завести книгу-тетрадь со следующими главами:

качества, которые нравятся в людях;
дела, которые удается делать хорошо;
вещи, которые люблю;
любимые книги, фильмы, мультфильмы;
любимые места;
приятные сны;
наши мечты.

Рисование на тему «Я люблю больше всего...»

Цель: Укрепление положительного впечатления от предыдущей игры, перевод в зрительный ряд.

Материал: Кисти, краски, карандаши, бумага.

Проведение: Дети рисуют то, что они больше всего любят. Все рисунки складываются в специальную папку; если кто-либо нуждается в дополнительной доле положительных эмоций, он может пересмотреть рисунки и снова пережить от них радость.

Танцевальный этюд «Подари движение»

Цель: Укрепление эмоциональных контактов, взаимопонимания и доверия.

Материал: Аудиокассета с веселой танцевальной музыкой.

Проведение: Участники встают в круг. Звучит веселая музыка. Ведущий начинает танец, выполняя какие-то однотипные движения в течение 15-20 с. Остальные повторяют эти движения. Затем кивком головы ведущий дает знак кому-то из детей продолжить движения в такт музыке, тот в свою очередь передает это право следующему - и так по кругу.

«Дерево, лист, плод»

Цель: Расширение представлений детей о живой природе.

Материал:

Коробка с двумя отделениями;

Карточки с изображением и названием различных деревьев (ель, сосна, дуб, клен, липа, яблоня, вишня, груша, кокосовая пальма);

Карточки с изображением листьев этих деревьев;

Мелкие игрушки или естественные плоды этих деревьев.

Ход работы: Ребенок выбирает карточку с деревом и подбирает к ней карточку с листом и плод.

«Зайчики»

Цель: Дать ребенку возможность испытать разнообразные мышечные ощущения, научить задерживать внимание на этих ощущениях, различать и сравнивать их.

Проведение: Взрослый просит детей представить себя веселыми зайчиками в цирке, играющими на воображаемых барабанах. Ведущий описывает характер физических действий – силу, темп, резкость – и направляет внимание детей на осознание и сравнение возникающих мышечных и эмоциональных ощущений.

Например, ведущий говорит: «Как сильно зайчики стучат на барабанах! А вы чувствуете, как напряжены у них лапки? Ощущаете, какие лапки твердые, не гнутся! Как палочки! Чувствуете, как напряглись у вас мышцы в кулачках, ручках, даже в плечиках?! А вот лицо нет! Лицо улыбается, свободное, расслабленное. И животик расслаблен. Дышит... А кулачки напряженно стучат!.. А что еще расслаблено? Давайте еще попробуем постучать, но уже медленнее, чтобы уловить все ощущения».

4 занятие

Календарь настроения.

Приветствие.

«Два барана»

Цель: Снять невербальную агрессию, предоставить ребенку возможность «легальным образом» выплеснуть гнев, снять излишнее эмоциональное и мышечное напряжение, направить энергию детей в нужное русло.

Материал: Не требуется.

Проведение: Психолог разбивает детей на пары и читает текст: «Рано-рано два барана повстречались на мосту». Участники игры, широко расставив ноги, склонив вперед туловище, упираются ладонями и лбами друг в друга. Задача – противостоять друг другу, не сдвигаясь с места, как можно дольше. Можно издавать звуки «Бе-е-е». Необходимо соблюдать «технику безопасности», внимательно следить, чтобы «бараны» не расшибли себе лбы.

«Волшебные картинки»

Цель: Формирование обобщенных представлений о свойствах и качествах предметов, овладение действиями замещения и моделирования.

Материал: Комплекты геометрических фигур в конвертах для каждого ребенка – круг, полукруг, треугольник.

Проведение: Из своих конвертов они достают геометрические фигуры и дорисовывают каждую до образа (круг – рожица, яблоко и пр.)

2 вариант этого упражнения: каждому раздается в конверте по 5-6 кругов или 5-6 треугольников, т.е. одинаковых геометрических фигур.

Пальчиковая игра «На лужок»

На лужок пришли зайчата, Медвежата, барсучата, Лягушата и енот. На зеленый на лужок Приходи и ты, дружок!

(Поочередное сгибание пальцев в кулачок в ритме потешки. При перечислении по очереди, начиная с большого. Повторить 3 раза).

«Глаза в глаза»

Цель: Развивать в детях чувство эмпатии, настроить на спокойный лад.

Материал: Не требуется.

Проведение: «Ребята, возьмитесь за руки со своим соседом по парте. Смотрите друг другу только в глаза и, чувствуя руки, попробуйте молча передавать разные состояния: «я грущу», «мне весело, давай играть», «я рассержен», «не хочу ни с кем разговаривать» и т.д. После игры обсудите с детьми, какие состояния передавались, какие из них было легко отгадывать, а какие трудно.

«Узнай по голосу»

Цель: Развитие внимания, умения узнавать друг друга по голосу, создание положительного эмоционального фона.

Материал: Не требуется.

Проведение: Дети встают в круг, выбирают водящего. Он встает в центр круга и старается узнать детей по голосу.

Рисование: «Симметричные рисунки»

Цель: Умение работать в паре. Умение сотрудничать.

Материал: Бумага, цветные карандаши.

Проведение: Дети вдвоем, одновременно, пытаются нарисовать симметричный рисунок (солнышко, домик, дерево и пр.)

«С утра до вечера»

Цель: Развитие представлений о человеческих ценностях.

Материал: Большой круг, разделенный на 4 равные части. Внутри круга 4 одинаковые картинки – домик, дерево. Небо над ними в разное время суток.

Картонная коробка с картинками занятий людей в разное время суток (спят, гуляют и пр.).

Проведение: Дети говорят, что такое утро, день, вечер и ночь и раскладывают на кругу соответствующие карточки. Делается акцент на добрых делах.

5 занятие

Календарь настроения

Приветствие.

«Обзывалки»

Цель: Снять вербальную агрессию, помочь детям выплеснуть гнев в приемлемой форме.

Материал: Мяч.

Проведение: Скажите детям следующее: »Ребята, передавая мяч по кругу, давайте называть (дразнить) друг друга разными необходимыми словами (заранее обговаривается условие, какими обзывалками можно пользоваться. Это могут быть названия овощей, фруктов, грибов или мебели). Каждое обращение должно начинаться со слов: «А ты, ..., морковка!» Помните, что это игра, поэтому обижаться друг на друга не будем. В заключительном круге обязательно следует сказать своему соседу что-нибудь приятное, например: «А ты, ..., солнышко!» Игра полезна не только для агрессивных, но и для обидчивых детей. Следует проводить ее в быстром темпе, предупредив детей, что это только игра и обижаться друг на друга не стоит.

Пальчиковые игры «Прятки»

В прятки пальчики играли И головки убирали. Вот так, вот так, И головки убирали. (Ритмичное поочередное сгибание и разгибание пальцев. Повторить 3 раза).

«Броуновское движение»

Цель: Снятие мышечного напряжения.

Материал: Теннисные мячи.

Проведение: Все встают в круг. Ведущий один за другим вкатывает в центр круга теннисные мячи. Мячи не должны останавливаться и выкатываться за пределы круга. Их можно толкать руками и ногами.

«Прогулка с компасом»

Цель: Формирование у детей чувства доверия к окружающим.

Материал: Повязка на глаза.

Группа разбивается на пары, где есть ведомый («турист») и ведущий («компас»). Каждому ведомому (он стоит впереди, а ведущий сзади, положив партнеру руки на плечи) завязывают глаза. Задание: пройти все игровое поле вперед и назад. При этом «турист» не может общаться с «компасом» на вербальном уровне (не может разговаривать с ним). Ведущий движением рук помогает ведомому держать направление, избегая препятствий – других туристов с компасами. После окончания игры дети могут описать, что они чувствовали, когда были с завязанными глазами и полагались на своего партнера.

«Связующая нить»

Цель: Формирование чувства близости с другими людьми.

Материал: Клубок ниток.

Дети, сидя в кругу, передают клубок ниток. Передача клубка сопровождается высказываниями о том, что тот, кто держит клубок, чувствует, что хочет для себя и что может пожелать другим. При затруднении психолог помогает ребенку – бросает клубок ему еще раз. Этот прием диагностичен: можно увидеть детей, испытывающих трудности в общении, – у ведущего с ними будут двойные, тройные связи. Когда клубок вернется к ведущему, дети натягивают нить и закрывают глаза, представляя, что они составляют одно целое, что каждый из них важен и значим в этом целом.

6 занятие

Календарь настроения

Приветствие.

«Тух-тиби-дух»

Цель: Снятие негативных настроений и восстановление сил.

Материал: Не требуется.

Я сообщу вам по секрету особое слово. Это волшебное заклинание против плохого настроения, против обид и разочарований. Чтобы оно подействовало по-настоящему, необходимо сделать следующее. Сейчас вы начнете ходить по комнате, ни с кем не разговаривая. Как только вам захочется поговорить, остановитесь напротив одного из участников, посмотрите ему в глаза и трижды, сердито-пресердито произнесите волшебное слово: «Тух-тиби-дух». Затем продолжайте ходить по комнате. Время от времени останавливайтесь перед кем-либо и снова сердито-пресердито произносите это волшебное слово. Чтобы волшебное слово подействовало, необходимо говорить его не в пустоту, а глядя в глаза человека, стоящего перед вами. В этой игре заложен комичный парадокс. Хотя дети должны произносить слово «Тух-тиби-дух» сердито, через некоторое время они не могут не смеяться.

«Из чего сделано?»

Цель: Формирование обобщенных представлений о свойствах и качествах предметов, овладение действиями замещения и моделирования.

Материал: Коробка с набором предметов, сделанных из разного материала: дерева, стекла, резины. Глины, пластмассы, металла и пр.

Проведение: Детям демонстрируется предмет и они угадывают из чего он сделан. Затем называют предметы из окружающей среды, сделанные из того же материала (деревянные – стул, карандаш, рамка) и отыскивают в комнате предметы из этого материала.

«Подарок под елкой»

Цель: Расслабление мышц лица, особенно вокруг глаз.

Проведение: «Представьте себе, что скоро Новогодний праздник. Вы целый год мечтали о замечательном подарке. Вот вы подходите к елке, крепко-крепко зажмуриваете глаза и делаете глубокий вдох. Затаите дыхание. Что же лежит под елкой? Теперь выдохните и откройте глаза. О, чудо! Долгожданная игрушка перед вами! Вы рады? Улыбнитесь». После выполнения упражнения можно обсудить (если дети захотят), кто о чем мечтает.

«Жужжа»

Цель: Научить агрессивных детей быть менее обидчивыми, дать им уникальную возможность посмотреть на себя глазами окружающих, побыть на месте того, кого они сами обижают, не задумываясь об этом.

Материал: Полотенце.

Проведение: «Жужжа» сидит на стуле с полотенцем в руках. Все остальные бегают вокруг нее, строят рожицы, дразнят, дотрагиваются до нее. «Жужжа» терпит, но когда ей все это надоедает, она вскакивает и начинает гоняться за обидчиками, стараясь поймать того, кто обидел ее больше всех, он и будет «Жужей». Взрослый должен следить, чтобы «дразнилки» не были слишком обидными.

«Сосулька»

Цель: расслабить мышцы рук.

«Ребята, я хочу загадать вам загадку: У нас под крышей Белый гвоздь висит, Солнце взойдет. Гвоздь упадет». (В. Селиверстов)

Правильно, это сосулька. Давайте представим, что мы с вами артисты и ставим спектакль для малышей. Диктор (это я) читает им эту загадку, а вы будете изображать сосульки. Когда я прочитаю первые две строчки, вы сделаете вдох и поднимете руки над головой, а на третью, четвертую – уроните расслабленные руки вниз. Итак, репетируем... А теперь выступаем. Здорово получилось!

7 занятие

Календарь настроения

Приветствие.

«Игры с веревочкой»

Цель: Развитие психомоторики, чувства доверия и взаимопомощи.

Материал: Веребочка.

Проведение: Разложить на полу веревочку – ребенок ходит точно по веревочке. Веребочка извилистая. Дети могут помогать друг другу ходить по веревочке.

«Насос и мяч»

Цель: Расслабить максимальное количество мышц тела.

Материал: Не требуется.

Проведение: Ребята, разбейтесь на пары. Один из вас – большой надувной мяч, другой насосом надувает этот мяч. Мяч стоит, обмякнув всем телом, на полусогнутых ногах, руки, шея расслаблены. Корпус наклонен несколько вперед, голова опущена (мяч не наполнен воздухом). Товарищ начинает надувать мяч, сопровождая движение рук (они качают воздух) звуком «с». С каждой подачей воздуха мяч надувается все больше. Услышав первый звук «с», он вдыхает порцию воздуха, одновременно выпрямляя ноги в коленях, после второго «с» выпрямилось туловище, после третьего – у мяча поднимается голова, после четвертого – надулись щеки и даже руки отошли от боков. Мяч надут. Насос перестал накачивать. Товарищ выдергивает из мяча шланг насоса... Из мяча с силой выходит воздух со звуком «ш». Тело вновь обмякло, вернулось в исходное положение. Затем играющие меняются ролями.

«Горячо - холодно»

Цель: Развитие навыков взаимодействия.

Материал: Любой маленький предмет.

Проведение: Дети делятся на две команды. Одна команда комнате прячет предмет. Водящий другой команды – ищет. Команда помогает ему, издавая звуки разной степени громкости (мычат, жужжат, зудят и пр. громко, если он находится рядом с предметом и тихо, если далеко от предмета)

«Радужные портреты»

Цель: Развитие навыков взаимодействия, снятие агрессивности, знакомство со своим телом.

Материалы: Аудиозаписи «Лес», «Озеро». Цветные карандаши. Листы бумаги А3

Проведение: Дети вспоминают, какие части тела они знают и называют их. «Поговорим подробно о той части тела, которая находится сверху. Это – голова». Дети называют то, что находится на голове: волосы, уши, нос, глаза, подбородок, лоб, щеки, губы, зубы, дотрагиваются до них и говорят. Для чего они нужны (глаза, аккуратно дотрагиваемся до них, трогаем реснички, подмигиваем одному соседу правым глазом, а другому – левым и т.д.). Далее рисуются «радужные портреты». Дети, по одному, ложатся на пол и на большом листе ведущий обводит контур головы фломастером. Получив контур своей головы, ребенок под музыку обводит его теми карандашами, которые соответствуют его настроению.

«Здоровье человека»

Цель: Знакомство со строением тела, развитие навыков здорового образа жизни.

Материал: кукла, таблички, на которых написаны названия частей тела человека.

Проведение: Ребенок кладет на куклу соответствующую табличку. На руку – табличку с надписью «рука», на живот – табличку с надписью «живот». Психолог проводит беседу на тему навыков здорового образа жизни. Вопросы могут быть следующие:

Что помогает нам сохранить здоровье?

Что делает нас здоровыми?

Какие существуют вредные привычки и почему они так называются?

Как можно бороться с вредными привычками?

Все высказывания детей записываются на доске. После окончания задания попросите детей зарисовать в виде пиктограмм каждое высказывание, записанное на доске.

«Рисование самого себя»

Цель: Раскрытие своего «Я», формирование стремления к самосовершенствованию.

Материал: Бумага, карандаши, краски.

Проведение: Психолог предлагает детям нарисовать себя в трех зеркалах:

в зеленом – такими, какими они представляются себе;

в голубом – такими, какими они хотят быть;

в красном – такими, какими их видят друзья.

8 занятие

Календарь настроения

Приветствие.

«Разноцветные вагончики»

Цель: Формирование обобщенных представлений о свойствах и качествах предметов, овладение действиями замещения и моделирования, развитие коммуникативных навыков.

Материал: Разноцветные флажки по количеству детей. 5 табличек, на которых нарисованы в различном порядке круги разных цветов (цвет кружков соответствует цвету флажков).

Проведение: Детям раздается по флажку. Каждый ребенок - вагончик. Нужно по сигналу построиться в поезд так. Как это нарисовано на табличке. Ребенок соотносит цвет круга с цветом своего флажка и строится. После того, как все дети построились, паровозик едет по комнате.

Пальчиковые игры «Пальчик – мальчик»

Пальчик – мальчик, где ты был? С этим братцем в лес ходил, С этим братцем щи варил, С этим братцем кашу ел, С этим братцем песни пел.

(На первую строку показать большие пальцы на обеих руках. Затем поочередно соединить их с остальными пальцами. Повторить 3 раза).

«Рассказ по картинке»

Цель: Формирование навыков здорового образа жизни.

Материал: Картинки с изображением людей, занятых заботой о своем здоровье (мальчик делает зарядку, женщина катается на коньках и т.д.) и картинки, изображающие людей не заботящихся о своем здоровье (мальчик курит, девочка в грязном платье).

Проведение: Детям раздают по две картинки. Ребенок должен назвать действия персонажей и составить короткий рассказ, в котором должны быть четко сформулировано отношение ребенка к происходящему на картинке.

«Винт»

Цель: Расслабить мышцы в области плечевого пояса.

Материал: Аудиокассета с записью музыки Н. Римского-Корсакова «Пляска скоморохов» из оперы «Снегурочка».

Проведение: «Ребята, давайте попробуем превратиться в винт. Для этого поставьте пятки и носки вместе. По моей команде »Начали« будем поворачивать корпус то влево, то вправо. Одновременно с этим руки будут свободно следовать за корпусом в том же направлении. Начали!...Стоп!» Этуод может сопровождаться музыкой Н. Римского-Корсакова «Пляска скоморохов» из оперы «Снегурочка».

«План местности»

Цель: Развитие навыков совместной деятельности.

Материал: картонное игровое поле набор карточек с нарисованным планом местности игрушечные домики, деревья, мосты, река, озеро.

Проведение: Дети разбиваются на команды и выбирают любую карточку с планом и располагают игрушки в соответствии с этим планом.

«Передай мячик»

Цель: Снятие мышечного напряжения.

Материал: Мяч.

Проведение: Сидя или стоя стараться как можно быстрее передать друг другу мячик, не уронив его. Можно в максимально быстром темпе бросать мяч друг другу.

«Развитие слухового восприятия»

Цель: Развитие умения слушать, развитие навыков взаимодействия.

Материал: аудиозаписи «Лес», «Озеро»; цветные карандаши; листы бумаги формата А3 с «радужными портретами»; колокольчик и корзина с музыкальными инструментами; набор карточек «Домашние животные»; аудиозапись «Деревенская песня».

Проведение: Все дети сидят в кругу. Ведущий берет колокольчик. Подходит к кому-то из детей, тихонько звонит около его ушка, называет по имени и говорит что-то приятное (Миша, я рада тебя видеть). Далее Миша берет колокольчик и подходит к кому-то из ребят и т.д. Дети обсуждают зачем человеку уши (слушать друг друга. Общаться и пр.). На что похожи уши (на морские раковины и пр.). Дотрагиваются до ушной раковины, мочки и называют их. Закрывают глаза и прислушиваются к шуму на улице. Открывают глаза и говорят о том, что услышали. Закрывают глаза и прислушиваются к шуму в комнате. Открывают глаза и говорят о том, что услышали.

Массаж ушей: потерли ладошки друг о друга, чтобы они стали горячими. Правую ладошку кладем на правое ушко, левую на левое. Потрем аккуратно ушки. Возьмем за середину ушной раковины и потянем ушки в стороны 3 раза, потом за верхний край 3 раза. За мочку вниз 3 раза. Пощиплем ушки сверху вниз и снизу вверх. А теперь послушаем звуки на улице и в комнате. Удалось ли вам услышать больше звуков? Помог ли массаж? Корзина с музыкальными инструментами. Накрытая платком. Дети пробуют по звуку угадать музыкальный инструмент. По мере угадывания инструмент выкладывается в центр группы.

Дети пробуют поиграть на музыкальных инструментах, передавая их в кругу по очереди.

Пробуют играть все вместе. Вывод, что в шуме трудно различать звуки. Теперь слушаем каждый инструмент по очереди и складываем их в корзину. Слушаем тишину.

Звучит музыка «Деревенские песни». Дети угадывают голоса животных. После прослушивания из карточек «Домашние животные» выбирают тех животных, голоса которых слышали.

9 занятие

Календарь настроения

Приветствие.

«Замри»

Цель: Развитие произвольности. Формирование обобщенных представлений о свойствах и качествах предметов, овладение действиями замещения и моделирования.

Материал: Карты – образцы (20 x 30 см) со схематическим изображением человека в какой либо позе: руки подняты вверх, правая нога в сторону и т.д.

Проведение: Детям демонстрируется картинка и они принимают ту позу, которая нарисована.

«Лес»

Цель: Развитие артистичности, развитие произвольности.

Материал: Аудиозапись: «Лес»

Проведение: Дети выбирают себе дерево (дуб, сосну, березу), цветок, травинку, кустик и т.д. Мы превращаемся в лес. Как ваше растение ведет себя, когда:

Дует тихий нежный ветерок

Сильный холодный ветер
 Ураган
 Мелкий грибной дождик
 Ливень
 Очень жарко
 Ласковое солнышко
 Ночь
 Град
 Заморозки

«Большой пазл»

Цель: Развитие навыков общения.

Материал: Картинки, разрезанные на 2 части (можно усложнить задачу и разрезать картинку на большее количество частей).

Проведение: Детям раздаются картинки. Цель – найти вторую половину.

«Шалтай-Болтай»

Цель: Расслабить мышцы рук, спины и груди.

Материал: Стихотворение С. Маршака «Шалтай-болтай».

Проведение: Давайте поставим еще один маленький спектакль. Он называется «Шалтай-болтай».

Шалтай-болтай

Сидел на стене.

Шалтай-болтай

Свалился во сне. (С. Маршак)

Сначала будем поворачивать туловище вправо-влево, руки при этом свободно болтаются, как у тряпичной куклы. На слова «свалился во сне» - резко наклоняем корпус тела вниз.

«Драка»

Цель: Расслабить мышцы нижней части лица и кистей рук, снятие напряженности и агрессивности.

«Вы с другом поссорились. Вот-вот начнется драка. Глубоко вдохните, крепко-накрепко сожмите челюсти. Пальцы рук зафиксируйте в кулаках, до боли вдавите пальцы в ладони. Затаите дыхание на несколько секунд. Задумайтесь: а может, не стоит драться? Выдохните и расслабьтесь. Ура! Неприятности позади!»

Это упражнение полезно проводить и с тревожными, и с агрессивными детьми.

10 занятие

Календарь настроения

Приветствие.

«Поезд»

Цель: Развитие коммуникативных навыков, развитие ориентировки в пространстве, способности к наглядному моделированию.

Материал: Большой лист ватмана, карандаши, стрелки разной длины (веревочки).

Проведение: На ватмане совместно рисуется план комнаты. Стрелками обозначается маршрут, по которому дети начинают двигаться. Двигаются «паровозиком», то есть встают друг за другом и держат друг друга за талию.

«Штанга» Вариант 1

Цель: расслабить мышцы спины.

Сейчас мы с вами будем спортсменами-тяжелоатлетами. Представьте, что на полу лежит тяжелая штанга. Сделайте вдох, оторвите штангу от пола на вытянутых руках, приподнимите ее. Очень тяжело. Выдохните, бросьте штангу на пол, отдохните. Попробуем еще раз.

Вариант 2

Цель: расслабить мышцы рук и спины, дать возможность ребенку почувствовать себя успешным.

А теперь возьмем штангу полегче и будем поднимать ее над головой. Сделали вдох, подняли штангу, зафиксировали это положение, чтобы судьи засчитали вам победу. Тяжело так стоять, бросьте штангу, выдохните. Расслабьтесь. Ура! Вы все чемпионы. Можете поклониться зрителям. Вам все хлопают, поклонитесь еще раз.

«Рукавички»

Цель: Развитие навыков общения.

Материал: Заготовки вырезанных из бумаги рукавичек с парными узорами.
Проведение: Детям раздаются рукавички. Их цель - найти пару и раскрасить рукавички так, чтобы они были одинаковые.

«Разнообразие запахов»

Материал: аудиозаписи «Лес», «Озеро»; цветные карандаши; цветы с запахами эфирных масел: розы, жасмина, ландыша; коробочка с пряностями – тмином, гвоздикой, мятой и карточки с их названием; мяч; зеркала.

Проведение: Дети берут зеркала и рассматривают свои носики. Называют части носа и показывают их на своем лице: ноздри (обводят пальчиком правую и левую ноздрю). С их помощью мы можем вдыхать и выдыхать воздух. Делаем глубокий вдох – выдох. Когда мы дышим, то бока носа поднимаются, как крылья у птицы, поэтому мы говорим. У носа есть правое и левое крыло. Верхняя часть носа, примыкающая ко лбу, называется переносица.

Гимнастика для носа: Глубоко вдохнули – выдохнули (3 р.). Указательным пальцем правой руки прижали правое крыло носа к середине, закрыли правую ноздрю и дышим только левой ноздрей. Сделаем три вдоха и выдоха. А сейчас подышим только правой ноздрей. Погладим крылья носа указательным пальчиком. Погладим переносицу сверху вниз и снизу вверх.

На столе раскладываются коробочки с пряностями и их названия. Дети по очереди нюхают коробочки, отгадывают запах, находят карточку с образцом.

Детям раздаются цветы, пропитанные запахами розы, лаванды и пр. Они угадывают запах и говорят его название. Цветы забирают с собой.

11 занятие

Календарь настроения

Приветствие.

«Волшебный стул»

Цель: Способствовать повышению самооценки ребенка, улучшению взаимоотношений между детьми.

В эту игру можно играть с группой детей на протяжении длительного времени. Предварительно взрослый должен узнать «историю» имени каждого ребенка – его происхождение, что оно означает. Кроме этого надо изготовить корону и «Волшебный стул» – он должен быть обязательно высоким. Взрослый проводит небольшую вступительную беседу о происхождении имен, а затем говорят, что будет рассказывать об именах всех детей группы (группа не должна быть более 5-6 человек), причем имена тревожных детей лучше называть в середине игры. Тот, про чье имя рассказывают, становится королем. На протяжении всего рассказа об его имени он сидит на троне в короне.

В конце игры можно предложить детям придумать разные варианты его имени (нежные, ласкательные). Можно также по очереди рассказать что-то хорошее о короле.

«Реченька»

Цель: Развитие командного духа. Развитие крупной моторики.

Материал: Несколько веревочек.

Проведение: Дети делятся на две группы. На полу веревочками обозначается неширокая речка. К ней подходят 2 человека из разных команд и перепрыгивают ее. Кто

перепрыгнул – возвращается в свою команду, если нет – в другую команду. Побеждает та команда. Где окажется меньше детей.

«Слепой – поводырь»

Цель: Развитие сплоченности, невербальных способов общения.

Проведение: Группа делится на две команды – «поводырей» и «слепых». Задача «слепого» – закрыть глаза и найти в группе «поводыря». Для этого необходимо двигаться по помещению с закрытыми глазами в полной тишине. Первый, с кем столкнется «слепой», и станет его «поводырем». Главное – невербальное взаимодействие. Отметим, что выбор может быть сознательным, если все участники разделяются на пары по обоюдному желанию. Однако для сравнения ощущений полезно повторить упражнение со случайно найденными «поводырями».

После смены ролей и повторения упражнения в различных вариантах участники сначала в парах, а затем в группе обсуждают происходившее.

«Путаница»

Цель: Выявление степени групповой сплоченности. Настрой участников на взаимодействие.

Материал: Не требуется.

Проведение: Начинается с работы в парах. Участникам предлагается совместно создать на полу 5 точек опоры, затем - 6, 7. Это простое задание. Решение его, как правило, тривиально: четыре точки опоры - это ноги двух участников, пятая – две соединенные руки. Далее «разогрев» продолжается в малых группах по шесть человек. Им предстоит объединиться и создать 4, 6, 9, 15 (16, 17) точек опоры на полу. После чего всем участникам предлагается встать в центре условного круга, придвинуться как можно ближе друг к другу, закрыть глаза и поднять обе руки вверх. Одной рукой нужно на ощупь найти пару. Другая рука остается свободной. Затем арт-терапевт соединяет свободные руки таким образом, чтобы получилась «путаница». Участникам надо «распутаться» и образовать общий круг, не разрывая спонтанно образованные «связи» друг с другом.

Это веселое упражнение имеет глубокий смысл и замечательно настраивает на работу в группе, задает доброжелательный тон.

«Групповое рисование по кругу»

Цель: Развитие эмпатии, доброжелательного отношения друг к другу.

Материал: Бумага, карандаши.

Проведение: На листе бумаги необходимо нарисовать незатейливую картинку или просто цветные пятна, а затем передать эстафету следующему участнику для продолжения рисунка. В итоге каждый рисунок возвращается к своему первому автору. После выполнения этого задания обсуждается первоначальный замысел. Участники рассказывают о своих чувствах. Коллективные рисунки можно прикрепить к стене: создается своеобразная выставка, которая какое-то время будет напоминать группе о коллективной работе в «чужом пространстве».

Данная техника может вызвать агрессивные чувства, обиды. Поэтому психолог должен предупредить участников о бережном отношении к работам друг друга.

12 занятие

Приветствие.

«Справа – Слева»

Цель: Развитие ориентировки в пространстве, способности к наглядному моделированию, развитие внимания.

Материал: Мяч.

Проведение: С детьми обсуждается что такое справа, слева, впереди, сзади.

Бросая мяч, ведущий называет предмет, находящийся в комнате. Ребенок, поймавший мяч, говорит, как этот предмет расположен в пространстве, относительно него (шкаф – справа, стол – слева).

Ведущий бросает мяч и говорит: »Справа«, а дети называют те предметы, которые находятся справа.

Пальчиковая игра «Замок»

На дверях висит замок Кто его открыть не смог? (пальцы в «замок») Мы замочком постучим (постучать по коленям) Мы замочком повертим (повертеть руками) Мы замочком покрутим И открыли! (разжать руки) (Повторить 3 раза).

«Это я, узнай меня»

Цель: Развитие эмпатии, снятие агрессивности.

Проведение: Один ребенок поворачивается спиной к остальным сидящим. Дети по очереди подходят к нему, глядят его по спинке и называют ласковым именем. Ведущий пробует угадать, кто его погладил и назвал.

«Самолеты»

Цель: Развитие внимания, произвольности.

Проведение: Ведущий показывает, как заводится двигатель самолета: делает вращательные движения руками перед грудью и произносит «Р-р-р».

По сигналу «полетели» – дети бегают, «летают». По сигналу «на посадку» – все садятся на свои стульчики.

«Осенний лес»

Цель: Развитие коммуникативных навыков.

Материал: Кусок обоев, краски, карандаши, клей, кисти, цветная бумага, степлер, листья растений.

Проведение: На большом куске обоев дети выполняют совместный рисунок - коллаж. Можно вырезать из цветной бумаги и наклеить листья, различных животных, приклеить живые листья, степлером приколоть веточки и т.д.

«Дудочка»

Цель: Расслабление мышц лица, особенно вокруг губ.

Проведение: «Давайте поиграем на дудочке. Неглубоко вдохните воздух, поднесите дудочку к губам. Начинайте медленно выдыхать, и на выдохе попытайтесь вытянуть губы в трубочку. Затем начните сначала. Играйте! Какой замечательный оркестр!»

«Массаж»

Цель: Развитие эмпатии, доверия, невербальных способов общения.

Проведение: Потрем ладошки друг о друга. Погладим лицо. Слегка пощиплем его: лоб, брови, носик и т.д. Теперь ушки. Шейку. Слегка похлопаем по ним. Ладонки прыг – и прыгнули на туловище. Погладим правую руку, «поклюем» ее, левую руку и т.д.

Повернемся друг за другом. Положим свои ладошки на спину впереди стоящего и погладим его, слегка «поклюем», ласково похлопаем и т.д.

13 занятие

Приветствие.

«Разложи предметы»

Цель: Развитие осязания, снятие мышечного напряжения, формирование логического мышления

Материал: Набор игрушек из разных материалов (деревянные и пластмассовые): матрешки, грибочки, машинки и пр. 2 одинаковые коробки, повязка на глаза.

Проведение: Дети делятся на пары. Один ребенок завязывает глаза. Второй дает ему по очереди игрушки. Задача – разложить игрушки, ориентируясь на материал, из которого они сделаны в две коробки. В одну коробку – деревянные, в другую – пластмассовые. Второй ребенок может подсказывать при затруднении.

«Зайки и слоники»

Цель: Дать возможность детям почувствовать себя сильными и смелыми, способствовать повышению самооценки.

Ребята, я хочу вам предложить игру, которая называется «Зайки и слоники». Сначала мы с вами будем зайками-трусишками. Скажите, когда заяц чувствует опасность, что он делает? Правильно, дрожит. Покажите, как он дрожит. Поджимает уши, весь сжимается, старается стать маленьким и незаметным, хвостик и лапки его трясутся и т.д. Дети показывают. Покажите, что делают зайки, если слышат шаги человека? Дети разбегаются по группе, классу, прячутся и т.д. А что делают зайки, если видят волка?.. Психолог играет с детьми в течение нескольких минут. А теперь мы с вами будем слонами, большими, сильными, смелыми. Покажите, как спокойно, размеренно, величаво и бесстрашно ходят слоны. А что делают слоны, когда видят человека? Они боятся его? Нет. Они дружат с ним и, когда его видят, спокойно продолжают свой путь. Покажите, как. Покажите, что делают слоны, когда видят тигра... Дети в течение нескольких минут изображают бесстрашного слона. После проведения упражнения ребята садятся в круг и обсуждают, кем им больше понравилось быть и почему.

«Угадай эмоции»

Цель: Развитие эмпатии, умению сопереживать.

Материал: Картинки с нарисованными зайчиками (радостными и грустными).

Проведение: Дети пытаются определить настроение зайчиков, объяснить, как они это определили (по выражению мордочки, позе и т.д.) и раскрашивают веселых зайчиков. Проводится беседа о том, что может сделать человека грустным, веселым, счастливым и пр.

Психогимнастика «Покажи нос»

Цель: Снятие мышечного напряжения.

Проведение: Психолог читает стишок, а дети показывают:

Раз, два, три, четыре, пять! Начинаем мы играть. Вы смотрите. Не зевайте. И за мной вы повторяйте, Что я вам сейчас скажу И при этом покажу «Уши-уши» (дети показывают уши) «Глазки-глазки» «Ручки-ручки» и т.д.

«Рисуем настроение»

Цель: Развитие эмпатии.

Материал: Краски, бумага.

Проведение: Рисуем красками различные настроения (грустное, веселое, радостное и т.д.). Обсуждаем с детьми, от чего зависит настроение, как выглядит человек, когда у него хорошее настроение, грустное и т.д.

«Корабль и ветер»

Цель: Снятие мышечного напряжения.

Проведение: «Представьте себе, что наш парусник плывет по волнам, но вдруг он остановился. Давайте поможем ему и пригласим на помощь ветер. Вдохните в себя воздух, сильно втяните щеки... А теперь шумно выдохните через рот воздух, и пусть вырвавшийся на волю ветер подгоняет кораблик. Давайте попробуем еще раз. Я хочу услышать, как шумит ветер!» Упражнение можно повторить 3 раза.

14 занятие

Приветствие.

Психогимнастика «Коршун»

Цель: Снятие эмоционального напряжения, создание настроения на работу.

Проведение: Педагог – «курочка», дети – «цыплята». Курочка с цыплятами гуляют по комнате. По команде «Коршун» – дети бегут и садятся на свои стульчики. Последний – становится «курочкой».

«Пиктограммы»

Цель: Развитие эмоций. Умение определять настроения окружающих людей. Развитие эмпатии. **Материал:**

Пиктограммы и фотографии людей в различных эмоциональных состояниях (грустных, веселых, нахмуренных, радостных, спокойных и пр.)

Проведение: Детям показываются вначале пиктограммы, а затем фотографии с различными выражениями лиц. Они пытаются догадаться о том, чувстве, которое зашифровано в пиктограмме. Раскладывают пиктограммы на две группы: нравится и не нравится. Обсуждаются вопросы о том, отчего зависит наше настроение.

Каждый ребенок отвечает на вопрос, что может сделать его счастливым, грустным, веселым и т.д.

Рисование «Хорошая и плохая погода»

Цель: Развитие эмоций.

Материал: Акварельные краски, бумага, кисти.

Проведение: Акварельными красками, на одном листе, справа рисуют хорошую погоду. Слева – плохую. Обсуждается какими красками можно изобразить хорошую погоду, а какими – плохую.

«Веревочка»

Цель: Развитие чувства общности.

Материал: Веревочка.

Проведение: Ведущий берет веревочку и обматывает ее конец вокруг указательного пальца и передает соседу слева. Надо стараться, чтобы веревочка не была слишком сильно натянута и не обвисала. Веревочка сделала круг и соединила всех. Веревочный круг все вместе поднимают вниз, опускают на пол. Ходят по кругу в разные стороны, держась за веревочку. Кладем веревочку на пол.

«Танец»

Цель: Развитие чувства общности, повышение самооценки.

Материал: Аудиокассета с веселой танцевальной музыкой.

Проведение: Звучит веселая танцевальная музыка. По кругу, дети, взявшись за руки: Идем направо, начиная с правой ноги 8 шагов. Поворачиваемся влево и идем 8 шагов с левой ноги. Останавливаемся, опускаем руки. С правой ноги делаем 2 шага в круг и 3 притопа. Идем назад с левой ноги 2 шага, 3 притопа.

Стоя на месте, хлопаем 3 раза в ладоши, 3 хлопка по коленям, кружимся вокруг себя. Движения 3-5 повторяются 2 раза. Движение повторяется с 1 по 6 позиции.

2 танец: В середине круга ставится стул. Ведущий называет имена детей, стоящих напротив друг друга. Ребенок, чье имя названо, приставными шагами обходит стул справа и спиной возвращается на место. Остальные хлопают в ладоши.

15 занятие

Приветствие.

«Карусель»

Цель: Развитие чувства общности, повышение самооценки.

Материал: Разноцветные ленточки по числу участников. Фломастеры. Веревочка. Аудиокассета с веселой танцевальной музыкой.

Проведение: Звучит веселая танцевальная музыка. Ведущий, связывая концы веревочки, делает круг. Каждому раздается фломастер и ленточка. Каждый ребенок пишет на ленте свое имя и привязывает ее к веревочному кругу. Веревочка превратилась в карусель! Под музыку, дети, держась за привязанные к веревочке ленточки, начинают двигаться.

«Тише! Тише! Еле-еле Закрутились карусели. А потом кругом, кругом. Все бегом, бегом, бегом. Тише! Тише! Не спешите, Карусель остановите. Раз и два, раз и два, Вот и кончилась игра».

Кладем веревочку на пол и включаем магнитофон с танцевальной музыкой. Пока звучит музыка – дети танцуют, как только музыка замолкает – дети бегут к веревочке, отыскивают свою ленточку и берутся рукой за нее. Упражнение повторяется несколько раз, меняя положение веревочки.

Отправляемся на «живой веревочке» в путешествие по комнате. Первый - паровоз, остальные – вагончики. Идем медленно, быстро, тихо, как мышки, топая, как слон. Мелкими шажками, широкими шажками, высоко поднимая колени, обычным шагом.

«Будь внимательным»

Цель: Формирование логического мышления. Развитие слухового восприятия.

Материал: Бумага, карандаши.

Проведение: Ведущий называет 4 слова: три слова связаны между собой, а четвертое – лишнее (слива, яблоко, груша, ворона). Дети называют или рисуют лишнее слово.

«Послушай тишину»

Цель: Развитие произвольности, развитие слухового восприятия.

Материал: Колокольчик.

Проведение: По сигналу колокольчика дети начинают бегать по комнате, стучать, кричать. По второму сигналу колокольчика – они как можно быстрее садятся на свои стульчики и прислушиваются к тому, что происходит вокруг. Каждый говорит о том, что он слышит (машины за окном, капающий кран, канарейку и пр.)

«Щепки плывут по реке»

Цель: Развитие эмпатии, снятие агрессивности, развитие навыков невербального общения.

Материал: Аудиозапись со спокойной музыкой.

Проведение: Дети встают в две шеренги на расстоянии вытянутой руки друг от друга – они берега. Один ребенок – щепка. Он медленно «проплывает» между «берегами». «Берега» мягкими прикосновениями помогают «щепке». Говорят ей ласковые слова, называют по имени. «Щепка» сама выбирает, с какой скоростью ей двигаться. Упражнение можно проводить с открытыми или закрытыми глазами.

«Паутинка»

Цель: Развитие навыков общения, снятие мышечного напряжения.

Материал: Клубок ниток.

Проведение: Дети садятся на стульчики. С помощью этого клубка я буду ткать паутинку между вашими стульями. Ведущий привязывает кончик нитки к своему стулу (высота - по колену ребенку), затем к стулу сидящего напротив ребенка и т.д. Ведущий по очереди называет имена детей и ребенок. Чье имя назвали встает и, высоко поднимая ножки, стараясь не наступить на ниточки, пробует пройти через паутинку по кругу и снова занимает свое место.

Кто-то может проползти под паутинкой на животе, не задев ее головой, на спине.

«Маленькое привидение»

Цель: Научить детей выплеснуть в приемлемой форме накопившийся гнев.

Проведение: «Ребята! Сейчас мы с вами будем играть роль маленьких добрых привидений. Нам захотелось немного похулиганить и слегка напугать друг друга. По моему хлопку вы будете делать руками вот такое движение: (педагог приподнимает согнутые в локтях руки, пальцы растопырены) и произносить страшным голосом звук »У«. Если я буду тихо хлопать, вы будете тихо произносить »У«, если я буду громко хлопать, вы будете пугать громко. Но помните, что мы добрые привидения и хотим только слегка пошутить». Затем педагог хлопает в ладоши: «Молодцы! Пошутили и достаточно. Давайте снова станем детьми!»

16 занятие

Приветствие.

«Гусеница»

Цель: Игра учит доверию.

Проведение: Почти всегда партнеров не видно, хотя и слышно. Успех продвижения всех зависит от умения каждого скоординировать свои усилия с действиями остальных участников. «Ребята, сейчас мы с вами будем одной большой гусеницей и

будем все вместе передвигаться по этой комнате. Постройтесь цепочкой, руки положите на плечи впереди стоящего. Между животом одного играющего и спиной другого зажмите воздушный шар или мяч. Дотрагиваться руками до воздушного шара (мяча) строго воспрещается! Первый в цепочке участник держит свой шар на вытянутых руках.

Таким образом, в единой цепи, но без помощи рук, вы должны пройти по определенному маршруту». Для наблюдающих: обратите внимание, где располагаются лидеры, кто регулирует движение «живой гусеницы».

«Золотая рыбка»

Цель: Снятие агрессивности, развитие навыков общения.

Проведение: Все встают в круг, плотно прижавшись друг к другу плечами, бедрами, ногами, взявшись за руки. Это – сеть. Водящий – золотая рыбка стоит к кругу. Его задача - выбраться из круга, а задача остальных не выпустить рыбку. Если водящему долго не удастся выбраться из сети, взрослый может попросить детей помочь рыбке.

«Сюжетные картинки»

Цель: Умение определять эмоциональные состояния других людей, развитие эмпатии.

Материал: Картинки с разными сюжетами (мальчик упал, девочка с воздушным шаром, мальчик с мороженым и т.д.). Сюжеты носят позитивный и негативный характер.

Проведение: С детьми обсуждается каждая картинка и каждое эмоциональное состояние. Способы доставить другому человеку радость, способы взаимопомощи и т.д.

«Радуга»

Цель: Развитие эмоционального мира. Развитие навыков коммуникации.

Материал: Ватман, краски, кисти.

Проведение: Детям рассказывается о последовательности цветов радуги. На большом листе ватмана они по очереди каждый рисует одну полоску радуги. Когда все дети нарисуют по полоске рисунок можно украсить цветами, деревьями, птицами и т.д.

«Танец 5 движений»

Цели: Снятие мышечных зажимов. Развитие умения выражать свои эмоции с помощью движений.

Материал: Кассета с записью 5 мелодий: плавная музыка, импульсивная, резкая музыка или бой барабанов, хаотичный набор звуков, лирическая музыка, спокойная музыка или шум воды.

Проведение: Прослушать по очереди мелодии и подумать, кто бы мог танцевать под каждую мелодию, какие должны быть движения?

1 мелодия: «Течение воды» – плавная. Движения под нее нерезкие, неторопливые, мягкие, переходящие из одного в другое. Кто хочет показать свои движения, свой танец? А кто еще? А теперь все вместе слушаем отрывок еще раз и танцуем под музыку.

2 мелодия: «Переход через чащу» – импульсивная музыка, резкие, сильные, рубящие движения. Разбор тот же.

3 мелодия: «Сломанная кукла» – хаотичный набор звуков, обрывистые, незаконченные движения.

4 мелодия: «Полет бабочки» – лирическая, плавная мелодия, тонкие. Изящные движения.

5 мелодия: «Покой» – спокойная. Тихая музыка.

А теперь все 5 мелодий будут звучать без остановок. Дети танцуют «Танец 5 движений». Музыка закончилась, остановились, послушали тишину. Как бьется сердце, приложите руку к сердцу, послушайте его. Что больше всего понравилось? Кому какие движения было приятно делать?

17 занятие

Приветствие.

«Толкалки»

Цель: Научить детей контролировать свои движения.

Проведение: Скажите следующее: Разбейтесь на пары. Встаньте на расстояние вытянутой руки друг от друга. Поднимите руки на высоту плеч и обопритесь ладонями о ладони своего партнера. По сигналу ведущего начните толкать своего напарника, стараясь сдвинуть его с места. Если он сдвинет вас с места, вернитесь в исходное положение. Отставьте одну ногу назад и вы почувствуете себя более устойчиво. Тот, кто устанет, может сказать: «Стоп». Время от времени можно вводить новые варианты игры: толкаться, скрестив руки; толкать партнера только левой рукой; толкаться спиной к спине.

«Рубка дров»

Цель: Помочь детям переключиться на активную деятельность, прочувствовать свою накопившуюся агрессивную энергию и «истратить» ее во время игры.

Проведение: Скажите следующее: Кто из вас хоть раз рубил дрова или видел, как это делают взрослые? Покажите, как нужно держать топор. В каком положении должны находиться руки и ноги? Встаньте так, чтобы вокруг осталось немного свободного места. Будем рубить дрова. Поставьте кусок бревна на пень, поднимите топор над головой и с силой опустите его. Можно даже вскрикнуть: «Ха!» Для проведения этой игры можно разбиться на пары и, попадая в определенный ритм, ударять по одной чурке по очереди.

«Головомяч»

Цель: Развивать навыки сотрудничества в парах и тройках, научить детей доверять друг другу.

Проведение: Скажите следующее: Разбейтесь на пары и ложитесь на пол друг напротив друга. Лечь нужно на живот так, чтобы ваша голова оказалась рядом с головой партнера. Положите мяч точно между вашими головами. Теперь вам нужно его поднять и встать самим. Вы можете касаться мяча только головами. Постепенно поднимаясь, встаньте сначала на колени, а потом на ноги. Пройдитесь по комнате.

«Аэробус»

Цель: Научить детей согласованно действовать в небольшой группе, показать, что взаимное доброжелательное отношение товарищей по «команде» дает уверенность и спокойствие.

Проведение: Кто из вас хотя бы раз летал на самолете? Можете ли вы объяснить, что держит самолет в воздухе? Знаете ли вы, какие бывают типы самолетов? Хочет ли кто-нибудь из вас стать Маленьким Аэробусом? Остальные ребята будут помогать Аэробусу «летать». Один из детей (по желанию) ложится животом вниз на ковер и разводит руки в стороны, как крылья самолета. С каждой стороны от него встает по три человека. Пусть они присядут и просунут руки под его ноги живот и грудь. На счет «три» они одновременно встают и поднимают Аэробус с поля... Так, теперь можно потихонечку поносить Аэробус по помещению. Когда он почувствует себя совершенно уверенно, пусть закроет глаза, расслабится, совершит «полет» по кругу и снова медленно «приземлится» на ковер.

Когда Аэробус «летит», ведущий может комментировать его полет, обращая особое внимание на аккуратность и бережное отношение к нему. Вы можете попросить Аэробус самостоятельно выбрать тех, кто его понесет. Когда вы увидите, что у детей все получается хорошо, можно «запустить» два Аэробуса одновременно.

18 занятие

Приветствие.

«Бумажные мячики»

Цель: Дать детям возможность вернуть бодрость и активность, снизить беспокойство и напряжение, войти в новый жизненный ритм. Материал: Бумага или газеты.

Проведение: Перед началом игры каждый ребенок должен скомкать большой лист бумаги (газеты) так, чтобы получился плотный мячик. Разделитесь, пожалуйста, на две команды, и пусть каждая из них выстроится в линию так, чтобы расстояние между командами составляло примерно 4 метра. По команде ведущего вы начинаете бросать

мячи на сторону противника. Команда будет такой: «Приготовились! Внимание! Начали!» Игроки каждой команды стремятся как можно быстрее забросить мячи, оказавшиеся на ее стороне, на сторону противника. Услышав команду «Стоп!», вам надо будет прекратить бросаться мячами. Выигрывает та команда, на чьей стороне окажется меньше мячей на полу. Не перебегайте, пожалуйста, через разделительную линию. Бумажные мячики можно будет использовать еще неоднократно.

«Дракон»

Цель: Помочь детям, испытывающим затруднения в общении, обрести уверенность и почувствовать себя частью коллектива.

Проведение: Играющие становятся в линию, держась за плечи друг друга. Первый участник – «голова», последний – «хвост». «Голова» должна дотянуться до «хвоста» и дотронуться до него. «Тело» дракона неразрывно. Как только «голова» схватила «хвост», она становится «хвостом». Игра продолжается до тех пор, пока каждый участник не побывает в двух ролях.

«Живые картинки»

Цель: Развитие эмоций, воображения.

Материал: карточки с изображением машины, самолета, пчелы, слона и пр.

Проведение: Каждому ребенку раздается карточка с изображением машины, самолета, пчелы, слона и пр. Ребенок, посмотрев на картинку, пытается изобразить персонажа, нарисованного на ней. Остальные дети пытаются догадаться, что он изображает.

«Угадай настроение»

Цель: Развитие навыка определять настроения людей по выражению лиц, развитие эмпатии.

Материал: Рисунок с нарисованными 5 улыбающимися пчелками и 1 грустной.

Проведение: Каждому ребенку дается картинка. Задача – раскрасить улыбающихся пчелок и не раскрашивать грустных. Обсудить, по каким признаком ребенок определил, что пчелка грустная.

«Ягоды на поляне»

Цель: Развитие эмоций. Рисование по мокрой бумаге прекрасно снимает напряжение, рисунки получаются всегда очень красивыми, что позволит детям, которые плохо рисуют, получить красивые рисунки. Повышение самооценки.

Материал: Акварельная бумага, акварельные краски, кисти.

Проведение: На мокрой бумаге ребенок рисует маленькими пятнами разноцветные ягоды (клубнику, малину, ежевику и т.д.). Устраивается выставка работ.

«Джаз тела»

Цель: Снятие усталости, напряжения, стимуляция моторного и эмоционального самовыражения, развитие координации движений, обучение элементам саморегуляции и релаксации

Материал: Кассета с записью джазовой композиции, контурное изображение человека на отдельных листах, цветные карандаши, ножницы, клей, лист ватмана.

Проведение: Включается музыка. Мы будем выполнять под музыку ритмические движения. Сначала только поворачивать голову в разные стороны (направо и налево) в разном ритме. Теперь двигаются только плечи, то вместе. То попеременно, то вниз. То назад, то вверх, то вниз. Далее – движение рук. Потом бедер и ног. А теперь постепенно прибавляем движения по порядку: голова +1 плечи + руки + бедра + ноги.

Танцуем, свободно передвигаясь по всему ковру. Музыка прекратилась. Все легли на ковер – слушаем тишину. Прислушиваемся к своему дыханию, оно становится спокойнее. Послушаем свое сердцебиение, как оно становится тише. Представляем себе, как выглядит спокойный человек. Детям раздаются контуры человека и они раскрашивают их.

Выставка и обсуждение рисунков

Коллаж из рисунков на одном большом листе.

Подобный цикл занятий может проводиться с интенсивностью 1-2 занятия в неделю (цикл занимает 2,5-5 месяцев). Очень важно привлекать для занятий с детьми не только специалистов из школы, но и родителей детей, занимающихся в группе. Параллельно с занятиями у педагога-психолога дети проходят лечение у врача-психиатра, проводятся психотерапевтические занятия с родителями, сеансы семейной терапии. Комплексность работы существенно повышает ее эффективность.