

Тайны древних катакомб

Четвёртый сезон белгородские археологи ведут раскопки средневекового поселения аланов

Михаил МАЯКОВСКИЙ,
Сергей ЕГОРОВ (фото)

...Тишину, какая бывает только вдали от жилья и проезжих дорог, нарушило забредшее сюда стадо коров. Так было, наверное, и тысячу лет назад. Когда-то у подножья этого мелового холма бежала небольшая речушка Урава. В 70-е годы неподалёку вырыли пруд, и река поменяла русло. Здесь в районе села Саловка Вейделевского района, на склоне надпойменной террасы работает археологическая экспедиция исторического факультета Белгородского государственного университета. У студентов-первокурсников летняя практика.

Следы материальной салтово-маяцкой культуры аланов VIII-X веков нашей эры первым обнаружил в этих местах сотрудник Воронежского краеведческого музея Сергей Замятин ещё в 1926 году. А в 1959-м археологическую разведку провела сотрудник Московского института археологии Светлана Плетнёва, и теперь это поселение аланов на территории нашей области в научной литературе называется «Селище-1 у хутора Шпенгарёв».

Четыре года назад по инициативе кандидата исторических наук, доцента кафедры российской и всеобщей истории НИУ «БелГУ» Владимира Сарапулкина заложен раскоп, и с тех пор здесь обнаружили пять катакомб, т. е. захоронений. Каждое лето студенты, а также и все любители археологии, в том числе учащиеся губкинской гимназии № 6 во главе со своим директором - бывшим выпускником истфака Сергеем Вольваковым - ищут в недрах земли «свою Трою».

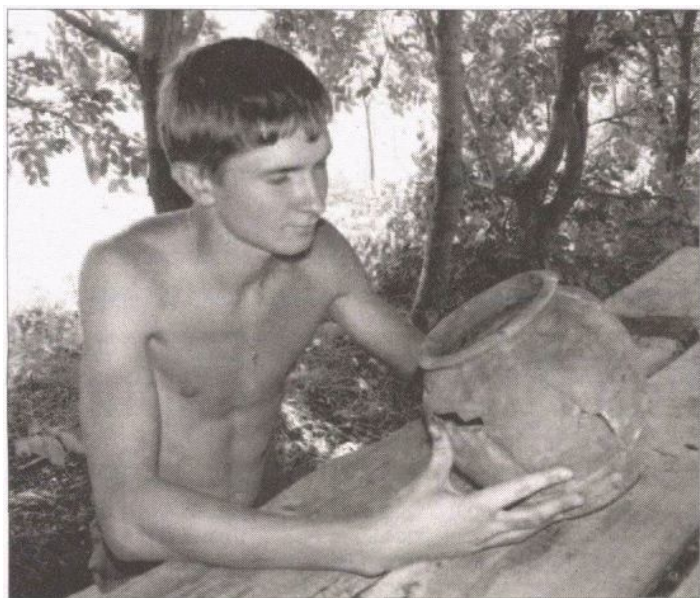
Напомню, что легендарную Троию с помощью бессмертных поэтов Гомера отыскал Генрих Шлиман в последней трети XIX века.

Сегодня раскопки в слое мало известного раннего Средневековья («Тёмных веков») ведут 27 будущих историков вместе с двумя преподавателями. Надо сказать, ребята не только виртуозно владеют лопатами - главным орудием археологов, - но и кисточка-

кости. Но не надо скептических улыбок. Кроме катакомб, в которых погребены люди, на склоне мелового холма обнаружено 15 захоронений взрослых собак и щенков. Скорее всего, как считает участник экспедиции, аспирант истфака Андрей Божко, собаки у аланов считались священными животными, они якобы отгоняли от селения злых духов. К тому же, у людей VIII-X веков было развито скотоводство, и псы защищали стада домашних животных от хищников.



Руководитель экспедиции Владимир Сарапулкин



Первокурсник Владимир Мильнев держит в руках сосуд, изготовленный гончаром около тысячи лет назад. Горшок использовался для приготовления пищи

ми, щётками, совочками для очистки от земли найденных предметов древней культуры.

Право, с первого взгляда трудно отличить кандидатов наук и аспирантов от салаг-первокурсников. Все в выгоревших на солнце джинсах и футболках, в пыли, загорелые до черноты: на склонах мелового холма - ни кустика.

За эти четыре сезона ребята раскопали участки земли на площади около тысячи квадратных метров до материкового основания (на глаз - метра два в глубину).

Заглянув в одну из глубоких ям, мы увидели... собачьи

Впрочем, захоронения собак - не самое интересное открытие. В минувшем сезоне обнаружили скрюченный скелет человека (был связан?) с отрубленной головой, причём череп явно деформирован от удара. Рядом со скелетом - любопытные предметы: набор изделий из кремня и кости двух собак, возле головы и ног. Историки пришли к выводу, что скелет казнённого принадлежит шаману-колдуну-знахарю, чем-то не угодившему племени. Вот какие трагедии разыгрывались в «Тёмные века» раннего Средневековья.



Студент 4-го курса Николай Ярош с помощью нивелира измеряет глубину залегания находок

да эти находки, где их родина - уж не легендарная ли Атлантида? Во всяком случае, осенью историкам будет над чем поразмыслить, обрабатывая находки из «Селища-1», которые потом будут переданы в музейный фонд...

Все студенты-археологи горячие энтузиасты, они готовы продолжать поиски с рассвета и до заката. Маменькины дочки и сынки сбегают с практики на второй-третий день, ссылаясь на всевозможные болезни. А такие парни и девушки, как Евгений Суханов, Талех Алиев, Валерия Савина работают на раскопе уже третий-четвёртый сезон и дальнейшей жизни не мыслят без археологии.

Распорядок работы в экспедиции выполняется неукоснительно. Подъём в пять-шесть утра, начало раскопок в шесть-семь - по холоду. В обед звучит команда: «На сегодня отбой!». Все отправляются в лагерь. Еслт обход холма - километра три, а если в лоб - несколько минут, и ребята дома. В тенистой лесополосе укрыт от палящего солнца лагерь археологов.

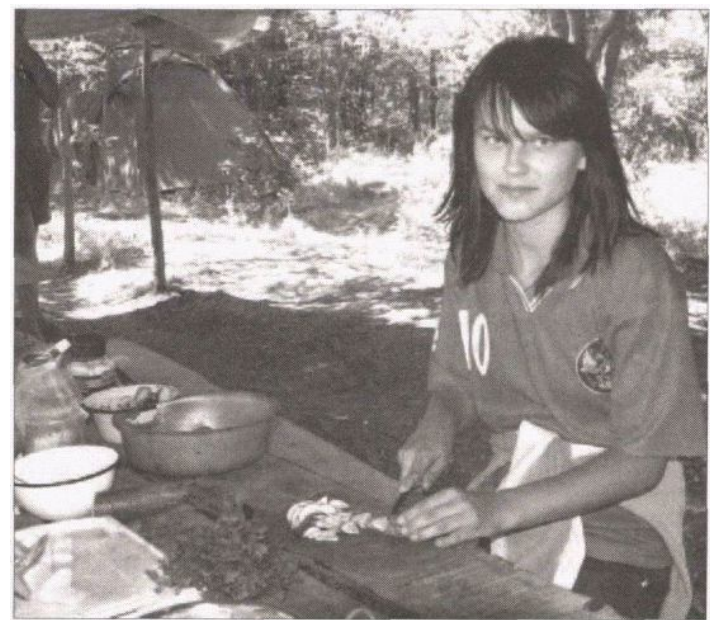
Под деревьями выстроились в ряд десяток просторных палаток - одна хозяйственная, в которой парни сами вырыли погреб, здесь хранятся продукты и необходимый инвентарь.

Каждый день в отряд привозят свежую воду, молоко, хлеб, мёд (остальное у них в достатке). Как-то даже организовали экскурсию по райцентру с посещением местного краеведческого музея.

В лагере всегда остаётся трое дежурных: аппетит у молодёжи отменный, особенно после работы на свежем воздухе - едят по четыре-пять раз в день. Так что поварам скучать не приходится. О сегодняшнем меню докладывает «кашевар» Валерия Савина:

- У нас традиция - на завтрак макароны с тушёной. На обед суп... назовём его «обыкновенный» с вермишелью, картошкой, морковкой. На второе - гречневая каша, опять же с тушёной, на третье - компот. Да, ещё бывает второй завтрак: бутерброды с сайрой или гренки. В общем, на еду никто не жалуется...

В прежние времена, как мы помним, студентов объединяли поездки на осенние сельхозработы, неперенные стройотряды. Всё это ушло в прошлое, поэтому у молодёжи дефицит общения. А тут в экспедиции их сдруживает не только общая цель, интересное дело, но и футбол, волейбол, всевозможные спортивные игры. Песни под гитару, которой виртуозно владеет

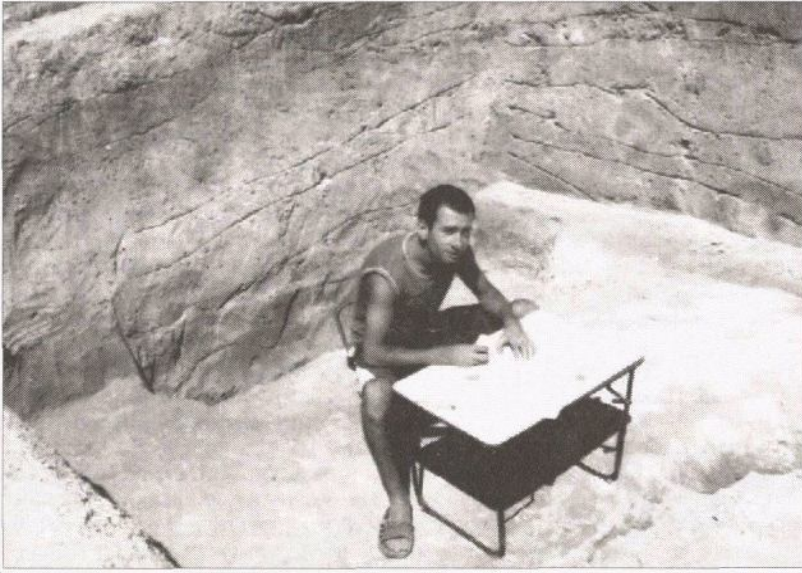


Первокурсница Александра Бровкина готовит обед для участников экспедиции

Тут же машина-цистерна с технической водой для умывания, душ. Каждый сезон студентов-археологов берёт под своё покровительство администрация Вейделевского района и ЗАО имени Кирова, где генеральный директор Николай Бескишко.

Саша Кононенко.

Впрочем, допоздна засиживаться не рекомендуется - завтра подъём пораньше. Ребята начнут раскопки очередного слоя средневекового поселения. Какие сюрпризы ждут археологов?



Студент 5-го курса Талех Алиев чертит порядок залегания почвенных слоёв в раскопе; кости и фрагменты посуды – ежедневные находки в месте раскопок