

**ФЕДЕРАЛЬНОЕ ГОСУДАРСТВЕННОЕ АВТОНОМНОЕ  
ОБРАЗОВАТЕЛЬНОЕ УЧРЕЖДЕНИЕ ВЫСШЕГО ОБРАЗОВАНИЯ  
«БЕЛГОРОДСКИЙ ГОСУДАРСТВЕННЫЙ НАЦИОНАЛЬНЫЙ  
ИССЛЕДОВАТЕЛЬСКИЙ УНИВЕРСИТЕТ»  
(НИУ «БелГУ»)**

**ПЕДАГОГИЧЕСКИЙ ИНСТИТУТ**

**ФАКУЛЬТЕТ ПСИХОЛОГИИ**

**Кафедра возрастной и социальной психологии**

**ПРОФЕССИОНАЛЬНОЕ САМООПРЕДЕЛЕНИЕ  
ШКОЛЬНИКОВ В УСЛОВИЯХ ПРОФИЛЬНОГО ОБРАЗОВАНИЯ**

**Выпускная квалификационная работа**

**обучающегося по направлению подготовки 44.03.02 Психолого-  
педагогическое образование, профиль Психология образования  
заочной формы обучения, группы 02061257  
Польшиковой Людмилы Игоревны**

**Научный руководитель:  
к.псх.н., ст.преподаватель  
кафедры возрастной и  
социальной психологии  
Сазонов Дмитрий Николаевич**

**БЕЛГОРОД 2017**

## ОГЛАВЛЕНИЕ

<b>ВВЕДЕНИЕ.....</b>	<b>3</b>
<b>ГЛАВА 1. ТЕОРЕТИЧЕСКИЕ ОСНОВЫ ИЗУЧЕНИЯ ПРОБЛЕМЫ ПРОФЕССИОНАЛЬНОГО САМООПРЕДЕЛЕНИЯ ШКОЛЬНИКОВ.....</b>	<b>7</b>
1.1. Профессиональное самоопределение личности: понятие и его основные компоненты.....	7
1.2.Профильное обучение как средство дифференциации и индивидуализации обучения.....	15
1.3.Особенности юношеского возраста как важнейшего этапа в профессиональном самоопределении.....	20
<b>ГЛАВА 2. ЭМПИРИЧЕСКОЕ ИЗУЧЕНИЕ ПРОФЕССИОНАЛЬНОГО САМООПРЕДЕЛЕНИЯ ШКОЛЬНИКОВ В УСЛОВИЯХ ПРОФИЛЬНОГО ОБРАЗОВАНИЯ.....</b>	<b>30</b>
2.1.Организация и методы исследования профессионального самоопределения школьников в условиях профильного образования	30
2.2. Динамика профессионального самоопределения школьников в процессе обучения в профильном и общеобразовательном классах....	42
2.3. Рекомендации по формированию, развитию профессионального самоопределения старшеклассников.....	52
<b>ЗАКЛЮЧЕНИЕ.....</b>	<b>57</b>
<b>СПИСОК ИСПОЛЬЗОВАННЫХ ИСТОЧНИКОВ.....</b>	<b>59</b>
<b>ПРИЛОЖЕНИЯ.....</b>	<b>67</b>
<b>Приложение 1. Диагностические методики в порядке их предъявления.....</b>	<b>73</b>
<b>Приложение 2. Сводные таблицы полученных данных.....</b>	<b>90</b>
<b>Приложение 3. Результаты статистической обработки полученных данных.....</b>	<b>104</b>

## ВВЕДЕНИЕ

**Актуальность проблемы исследования.** Современная нестабильная социально-экономическая ситуация, возрастание безработицы, быстрая смена одних ведущих областей профессиональной деятельности на другие требуют улучшения подготовки профессионально компетентных, мобильных и конкурентоспособных специалистов, способных в короткое время овладеть новыми знаниями, умениями, навыками и перестроить свою деятельность.

Данная проблема определенным образом связана с профессиональной ориентацией и подготовкой учащихся к профессиональному самоопределению, поскольку наличие рынка труда, а также отсутствие социальной защищенности личности требуют от выпускников образовательных организаций способности быстрой адаптации к окружающей социально-экономической среде. Без этого становится все труднее выбрать путь продолжения своего образования, приобрести желаемую профессию и обрести работу.

Как показывает практика предыдущих лет, примерно 25% выпускников ВУЗов г. Белгорода, не найдя работы, вынуждены переучиваться и попадают в официальные списки невостребованных специалистов; с каждым годом растет число учащихся общеобразовательных организаций, не имеющих устойчивого профессионального намерения (по оценкам специалистов, только в нашем регионе оно составляет сейчас более 45%); значительная часть выпускников школ (около 72%) испытывает существенные затруднения при выборе будущей профессии по причине неполных знаний о содержании работы специалистов, своих личностных качеств; при существующей ныне системе образования старшеклассники испытывают перегрузки, т.к. они вынуждены уделять внимание всем предметам<sup>1</sup>.

---

<sup>1</sup> Правительство Белгородской области Постановление от 30 декабря 2013 года № 530-пп «Об утверждении государственной программы Белгородской области «Развитие кадровой политики Белгородской области» на 2014 - 2020 годы»

Актуальность заявленной темы связана, прежде всего, с тем, что сложившаяся школьная система не решает многие проблемы профильного обучения: пока нет достаточного научного обоснования определенного и готового к реализации содержания профильного обучения, не определен эталонный и просто необходимый уровень общей и предпрофессиональной компетентности, достаточный для продолжения образования. Все связанное с профильным обучением находится сегодня в стадии становления. Идет целенаправленное накопление эмпирического опыта. Профилизация старшей ступени общеобразовательной организации вызвала необходимость введения дополнительных новаций в школьную практику.

Эта проблема продолжает привлекать внимание многих исследователей. Однако анализ литературы выявил недостаточную изученность факторов, детерминирующих профессиональное самоопределение, и позволил обосновать необходимость исследования формирования готовности старшеклассников к выбору будущей профессиональной сферы в условиях профильного образования.

В условиях решения проблемы дефицита высококвалифицированных специалистов наше исследование представляет интерес, как для теории, так и для практики.

**Проблема исследования:** изменяется ли содержание компонентов профессионального самоопределения школьников в условиях профильного образования и как?

**Объектом исследования** является профессиональное самоопределение старшеклассников.

**Предмет исследования:** динамика мотивационного, когнитивного и личностного компонентов профессионального самоопределения старшеклассников в условиях профильного образования.

**Цель исследования:** исследовать динамические особенности мотивационного, когнитивного и личностного компонентов

профессионального самоопределения старшеклассников в профильных и общеобразовательных классах.

**Гипотеза:** в процессе обучения в профильных классах происходит положительная динамика мотивационного, когнитивного и личностного компонентов профессионального самоопределения старшеклассников по сравнению со старшеклассниками, обучающимися в общеобразовательных классах.

**Задачи:**

1. Провести анализ теоретических подходов к изучению профессионального самоопределения в условиях профильного обучения в психологической литературе.

2. Изучить профессиональное самоопределение школьников профильных и общеобразовательных классов.

3. Выявить динамические особенности профессионального самоопределения старшеклассников из профильных и общеобразовательных классов.

4. Разработать рекомендации по итогам исследования профессионального самоопределения старшеклассников.

**Методы исследования:**

- организационные - сравнительный;
- методы сбора эмпирических данных - психодиагностический;
- обработки данных - количественный и качественный анализ данных;
- интерпретации - структурный метод
- методы математической статистики: ранговые критерии Спирмена и U-критерия Манна – Уитни.

**Диагностические методики:**

1) методика диагностики социально-психологических установок личности в мотивационно-потребностной сфере (автор О.Ф. Потемкина);

2) методика «Определение профессиональных склонностей» Л.А. Йовайши (модификация Г.В.Резапкиной);

3) 16-ти факторный личностный опросник (автор Р. Кеттелл, форма С);

4) анкета по жизненному и профессиональному самоопределению учащихся девятых классов средней школы (авторы-составители: П.С.Лернер, Н.Ф.Родичев);

5) методика «Якоря карьеры» (перевод и адаптация В.А.Чикер, В.Э.Винокурова).

База исследования. Исследование осуществлялось на базе МБОУ СОШ № 3 г. Строитель Яковлевского района Белгородской области. В нем приняли участие старшеклассники в количестве 64 человек. Из них: 40 обучается в профильных классах, 24 – в общеобразовательных.

Структура работы. Работа состоит из введения, двух глав, заключения, списка использованных источников, приложений.

# Глава 1. Теоретические основы изучения проблемы профессионального самоопределения школьников

## 1.1. Профессиональное самоопределение личности: понятие и его основные компоненты

Профессиональное самоопределение личности - сложный и длительный процесс, охватывающий значительный период жизни. Его эффективность, как правило, определяется степенью согласованности психологических возможностей человека с содержанием и требованиями профессиональной деятельности, а также сформированностью у личности способности адаптироваться к изменяющимся социально-экономическим условиям в связи с устройством своей профессиональной карьеры. Профессионально важные человеческие качества надо не только выявлять, но во многом и заложить в человека средствами воспитания, образования, организации его деятельности. Да, это предполагает активность не только педагога, психолога, но и самого школьника.

Понятие «самоопределение» близко по значению с такими словами, как «самоактуализация», «самореализация», «самосознание». При этом многие исследователи связывают эти значения именно с трудовой деятельностью, с работой. Например, А. Х. Маслоу считал, что «самоактуализация проявляется себя через увлеченность значимой работой» [46, с.25].

Анализ научной литературы позволил выделить следующие определения понятия профессионального самоопределения. С. Н. Чистякова рассматривает профессиональное самоопределение как «готовность к выбору профессии и определяет ее как устойчивую целостную систему профессионально важных качеств личности (положительное отношение к избираемому виду профессиональной деятельности, наличие необходимых знаний, умений, навыков)» [83, с.136]; М.В.Ретивых рассматривает «профессиональное самоопределение» как «интегральное свойство личности,

способствующее осознанному и самостоятельному осуществлению стратегии профессионального выбора, что проявляется в нравственной, психофизиологической и практической готовности к формированию и реализации профессиональных намерений и стремлений» [75, с.111]; В.А.Поляков утверждает, что «профессиональное самоопределение предполагает выбор карьеры, сферы приложения и саморазвития личностных возможностей, а также формирования практического, действенного отношения личности к социокультурным и профессионально-производственным условиям ее общественно полезного бытия и саморазвития» [64, с.25].

Для описания процесса формирования человека в трудовой деятельности используются разнообразные термины. Среди понятий, которые характеризуют целостный процесс овладения специальностью и охватывают весь профессиональный путь личности наиболее популярными и часто употребляемыми следует признать: «профессиональное становление», «профессиональное самоопределение», «профессиональная пригодность», «профессионализация», «профессиональное развитие», «идентификация личности с профессией», «самореализация в профессии».

Наиболее полным и однозначным является понятие «профессиональной пригодности». В словарях она определяется как «совокупность психологических и психофизиологических особенностей человека, необходимых и достаточных для достижения им (при наличии специальных знаний, умений и навыков) общественно приемлемой эффективности труда, выступающей в качестве объективного критерия сформированности профессиональной пригодности» [5, с.605]. Субъективным критерием ее сформированности выступает чувство удовлетворения, испытываемое человеком от выполняемой деятельности.

В.Ф.Сафин и Г.Л.Никонов, анализирующие психологический аспект самоопределения личности, отмечают, что существует тенденция употреблять это понятие «в широком диапазоне значений - от принятия



жизненно важных решений до одноактных самостоятельных поступков» [79, с.65]. Подробно рассматривая различные формы самоопределения (жизненное, социальное, профессиональное) авторы приходят к следующему пониманию этого термина: «В психологическом плане самоопределившаяся личность - это субъект, осознавший, что он хочет (цели, жизненные планы, идеалы), что он есть (свои личностные и физические свойства), что он может (свои возможности, склонности, дарования), что от него хочет или ждет коллектив, общество, субъект, готовый функционировать в системе общественных отношений» [79, с.68]. Самоопределение личности в целом проявляется в виде ансамбля следующих частных форм: конвенционально-ролевое, профессиональное, семейное, социальное.

Существует несколько подходов к пониманию профессионального самоопределения. Например, Б.Д.Парыгин считает, что «профессиональное самосознание - это осознание человеком своей принадлежности к некоторой профессиональной группе» [62, с.616]. В.Д.Брагина делает основной акцент в профессиональном самосознании на «познание и самооценку профессиональных качеств и отношение к ним» [8, с.187]. Л.Ф.Шавир трактует это понятие, как «избирательную деятельность самосознания личности, подчиненную задачи профессионального самоопределения; осознание себя, как субъекта своей профессиональной деятельности» [86, с. 47]. Подобные интерпретации термина «профессиональное самосознание» не противоречат друг другу, а скорее взаимодополняют, отражая различные аспекты этого широкого понятия [86].

По мнению А.К.Марковой «профессиональное самоопределение включает:

- осознание человеком норм, правил, моделей своей профессии, как эталонов для осознания своих качеств;
- осознание этих качеств у других людей, сравнение себя с неким абстрактом или конкретным коллегой;
- учет оценки себя как профессионала со стороны коллег;

- самооценивание человеком своих отдельных сторон - понимание себя, своего профессионального поведения, а также эмоциональное отношение и оценивание себя. Профессиональное самосознание опирается здесь на профессиональную самооценку - ретроспективную, актуальную, потенциальную, идеальную;

- положительное оценивание себя в целом, определение своих положительных качеств, перспектив, что приводит к позитивной «Я-концепции» [46, с.210].

Е.А. Климов в изучении профессионального самоопределения рассматривает «этапы этого процесса, связанные с изменениями профессионально-ориентированных отношений и индивидуально-психологических особенностей личности. Это и является основой для развития третьего подхода к проблеме выбора профессии» [30, с.54].

По мнению Е.А.Климова, «профессиональное самоопределение, понимаемое как одно из важнейших проявлений субъекта деятельности, может рассматриваться на двух взаимосвязанных, но различных уровнях: гностическом (в форме перестройки сознания, включая самосознание) и практическом (в форме реальных изменений социального статуса, места человека в системе межлюдских отношений)». [31, с.78].

Таким образом, самоопределение предполагает активизацию самопознания и самовоспитания подрастающего человека, формирование положительного отношения к труду, усвоение определенных трудовых навыков и выбор профессии, т.е. неотъемлемых компонентов становления личности.

Профессиональное самоопределение - существенная сторона общественного процесса развития личности. Выявление особенностей проявления принципа детерминизма в процессе самоопределения предполагает анализ двух систем. С одной стороны, это «личность как сложнейшая саморегулирующая система, с другой - система общественного

ориентирования подрастающего поколения в решении вопроса о сознательном выборе дальнейшей профессии» [13, с.35].

Данная система включает в себя целенаправленное влияние семьи, образовательной организации, общественных учреждений, литературы, искусства. Такая совокупность средств профессиональной ориентации призвана обеспечить решение задач профессионального просвещения и консультирования учащихся, пробуждение профессионального интереса и склонностей, непосредственной помощи в трудоустройстве и преодолении трудностей этапа профессиональной адаптации. Система средств профориентации несет в себе широкий спектр возможностей профессионального развития личности, из нее личность узнает мотивы и цели своей деятельности.

Структурные элементы личности, как ближайшие психологические предпосылки профессионального самоопределения, различны по характеру их функций. Всю совокупность важнейших личностных предпосылок самоопределения можно свести к двум основным группам. Условно можно выделить следующие основные группы задач профессионального самоопределения:

- 1) информационно-справочные, просветительские;
- 2) диагностические;
- 3) морально-эмоциональная поддержка;
- 4) помощь в выборе, в принятии решения [46].

Каждая из этих задач может решаться на разных уровнях сложности:

- 1) проблема решается вместо ученика (школьник занимает пассивную позицию и еще не является субъектом выбора);
- 2) проблема решается вместе (совместно) с выпускником - диалог, взаимодействие, сотрудничество, к которому еще надо прийти;
- 3) постепенно у школьника формируется готовность самостоятельно решать свои проблемы (становится подлинным субъектом).

Главная цель профессионального самоопределения - постепенно сформировать у школьника внутреннюю готовность самостоятельно и осознанно планировать, корректировать и реализовывать перспективы своего профессионального и личностного развития.

Профессиональное самоопределение - длительный динамический процесс, включающий в себя две важнейшие составляющие:

1) становление человека в профессиональной деятельности, формирование его индивидуальных особенностей и черт личности, выбор жизненного пути;

2) творческое развитие и обогащение человеком самой профессиональной деятельности.

В профессиональном самоопределении выделяются определенные фазы или стадии: формирование психологической готовности к профессиональному выбору, осуществление этого выбора, профессиональное обучение, овладение профессиональным мастерством на основе выработки индивидуального стиля и средств профессиональной деятельности, творческий вклад в развитие самой деятельности и передача профессионального опыта другим людям. Указанные фазы не являются строго разведенными во времени, в значительной степени они зависят от содержания профессии, индивидуальных и личностных качеств человека, (задатки, интересы, мотивы, способности и пр.), внешних благоприятных или неблагоприятных обстоятельств, в том числе социально-психологических [25].

Концепция модернизации российского образования на период до 2020 года одной из главных задач для решения профессионального самоопределения ставит организацию профильного образования обучающихся старшей ступени для формирования у них готовности к ответственному выбору дальнейшего жизненного пути с целью самореализации.

В свою очередь, принятая в 2002 году «Концепция профильного обучения на старшей ступени образования» так определила основную цель профильного обучения: «обеспечение профессиональной ориентации и самоопределения учащихся, с учетом индивидуальных склонностей и потребностей». Данные основополагающие факторы определили ключевую задачу в системе воспитания подрастающего поколения, которая выражается в поэтапной социализации обучающихся в рамках самоопределения.

Такое обучение позволяет снизить непомерную учебную нагрузку на учащихся старшей школы и одновременно обеспечить полноценное образование в соответствии с их индивидуальными способностями и наклонностями, даст учащимся возможность более эффективно готовиться к получению профессионального образования.

Самоопределение личности - сложная научная проблема, имеющая философский, социологический, психологический и педагогический аспекты. В самом общем виде самоопределение – становление внутренней позиции личности и устойчивого отношения к себе, к людям, к миру. Характерными особенностями самоопределения являются:

- принадлежность субъекту;
- определение, поиск собственной позиции;
- процессуальность.

Процессуальность самоопределения проявляется в том, что это не одномоментный акт. Самоопределение является процессом, а это означает, что его состояние возможно оценить «на входе»; промежуточные состояния и происходящие изменения; состояние «на выходе», т.е. существенные отличия в сравнении с первоначальным положением системы. По соотнесению своего образа «Я» с жизненными, личностными и профессиональными планами различают следующие формы самоопределения:

- жизненное самоопределение - выбор человеком стиля и образа жизни. Оно характеризуется определенностью образа и стиля жизни в зависимости

от стереотипов общественного сознания данной социокультурной среды, от экономических, социальных, экологических и других объективных факторов, определяющих жизнь данной социальной и профессиональной группы.

- личностное самоопределение - нахождение человеком самобытного образа «Я», постоянное развитие этого образа и утверждение его среди окружающих людей.

- профессиональное самоопределение - готовность рассматривать себя развивающимся во времени и находить личностно-значимые смыслы в конкретной профессиональной деятельности.

Важной особенностью профессионального самоопределения современных школьников является то, что данный процесс проходит в условиях нестабильности общества в целом и кризиса привычных норм и ценностей. Сегодня не оправдывают себя традиционные способы профориентационной работы. В современных условиях профессиональное самоопределение предполагает выбор карьеры, сферы приложения и саморазвития личностных возможностей, а также формирование осознанного отношения личности к социокультурным и профессионально-производственным условиям. Поэтому при проведении профориентационной работы важно не только выявить индивидуальные психологические качества личности, но и определить уровень сформированности социальных притязаний, ценностно-нравственной ориентации. Выбор профессии основывается на соотнесении возможностей, способностей и интересов учащихся с оценкой состояния общественных потребностей в работниках тех или иных специальностей. В основу профессионального самоопределения положена трехфакторная модель Е.А.Климова (хочу - могу - надо).

Анализ определений понятия «самоопределение личности» позволяет говорить об отсутствии на сегодняшний день четкой и полной структурной модели. Прежде всего, самоопределение рассматривается как сложный, динамичный процесс, который протекает в течение всей жизни человека и

включает три базовых компонента: активно-деятельностный, ценностно-смысловой и временной, при этом процесс самоопределения тесно связан с процессами принятия решения; как состояние и свойство личности характеризуется наличием определенного мировоззрения, стратегии жизни, образа мира и отношением к нему, самосознанием, образом Я, Я – концепции, самоотношением, направленностью личности, ценностей, идеалов, принципов, мотивов личности.

## 1.2. Профильное обучение как средство дифференциации и индивидуализации обучения

Сегодня мы рассматриваем школьника как личность и это во многом зависит от того, какие требования к результатам работы школы предъявляет общество. Модернизация образования нацеливает нас на то, что школа должна, прежде всего, реализовывать цели развития личности ребенка, т.е. служить его собственным интересам. Базовая школа не в полной мере решает эти новые задачи, не обеспечивает зрелости учащихся в выборе дальнейшего способа получения образования [10]. К пятнадцати - шестнадцати годам у большинства учащихся складывается ориентация на сферу будущей профессиональной деятельности. Большинство старшеклассников считает, что существующее ныне общее образование не дает возможностей для успешного обучения в вузе и построения дальнейшей профессиональной карьеры. В этом отношении нынешний уровень и характер полного среднего образования считают приемлемым менее 12% опрошенных учащихся старших классов (данные Всероссийского центра изучения общественного мнения) [78].

Многолетняя практика показала, что, как минимум, начиная с позднего подросткового возраста, примерно с 15 лет, в системе образования должны быть созданы условия для реализации обучающимися своих интересов, способностей и дальнейших (послешкольных) жизненных планов [20].

Социологические исследования доказывают, что большинство старшеклассников (более 70%) отдадут предпочтение тому, чтобы «знать основы главных предметов, а углубленно изучать только те, которые выбираются, чтобы в них специализироваться». Ведь на плечи ученика ложится большой груз, связанный с выбором профессии, о которой он толком ничего не знает, с подготовкой к тому, о чем он ничего не понимает.

Учителя в этой ситуации тоже можно понять. С одной стороны, учитель должен подготовить ученика в соответствии со всеми требованиями к аттестации, а в классе более 20 учеников, с другой стороны, часов, отводимых на такую подготовку, недостаточно в общеобразовательных школах, поэтому ему ничего не остается, как больше задавать на дом [79].

У многих школьников выбор является случайным, не вполне соотносится с реальными способностями и возможностями. Недостаточны знания выпускников о рынке труда и востребованных профессиях, о тех способах образования, которыми их можно получить. Школьники не владеют знаниями, необходимыми для выстраивания реалистичных жизненных планов и т.д. Все это мешает их успешной адаптации в обществе после окончания школы. У многих учащихся не сформирована потребность в своем дальнейшем саморазвитии и получении образования после окончания школы, нет устойчивой мотивации на приложении усилий для получения качественного профессионального образования, слишком рано, уже в школьный период, наступает замирание процессов развития учащихся как личности. Это и есть неудовлетворительные результаты, которые должна устранить школа [36].

Таким образом, основная проблема - затруднение в осмыслении своего дальнейшего социального и профессионального становления.

Решить проблему отчужденности школы от внешне заданных целей и ценностей и подвести к обоснованию введения новой системы образования возможно только в классах с профильным обучением [56].

Профильное обучение преследует следующие цели:



1) обеспечение углубленного изучения отдельных предметов программы полного общего образования;

2) создание условий для существенной дифференциации содержания обучения старшеклассников с широкими и гибкими возможностями построения школьниками индивидуальных образовательных программ;

3) способствование установлению равного доступа к полноценному обучению разных категорий обучающихся в соответствии с их способностями, индивидуальными склонностями и потребностями;

4) расширение возможностей социализации учащихся, обеспечением преемственности между общим и профессиональным образованием, более эффективной подготовки выпускников школы к освоению программ высшего профессионального образования.

В современном варианте главные задачи предпрофильной и профильной подготовки связывают с профориентацией, с тем, чтобы «способствовать самоопределению учащихся», чтобы решить, прежде всего, профориентационную задачу [21].

Составляющими профессионального самоопределения школьника являются потребность в образовательной и профессиональной самоидентификации, умение ставить образовательную и профессиональную цель, продуктивно осваивать образовательные программы, самореализация в образовательном и профессиональном сообществе [33].

Рассматривая особенности профессионального самоопределения учащихся профильных классов, нельзя не отметить связь этой категории с такими понятиями, как «самоактуализация», «самореализация», «самоосуществление» и «самосознание» [3, с.69].

В ряде исследований утверждается, что профессиональное самоопределение больше зависит от внешних (благоприятных) условий, а личностное самоопределение - от самого человека (внутренние обстоятельства человека).

Профильное обучение, как внешнее обстоятельство развития личности учащегося, рассматривается в качестве своеобразного благоприятного внешнего условия для профессионального самоопределения учащихся [5].

Переход на массовое профильное обучение в современных условиях рассматривается как осуществление радикальной дифференциации и индивидуализации образования; с социальных позиций - как наиболее полное раскрытие и рациональное использование возможностей каждого члена общества; с психолого-педагогических позиций - как создание оптимальных условий для выявления задатков, развития интересов и способностей каждого ученика; с методических позиций - как построение новой дидактической системы мотивации и организации дифференцированного и индивидуализированного обучения учащихся [42].

Важнейшим вопросом организации профильного обучения является определение структуры и направлений профилизации, а также модели организации профильного обучения. В настоящее время профильное обучение проходит стадию становления: разрабатываются концепции, учебные планы, программы различных профилей (гуманитарный, технический и др.); открываются профильные классы на базе общеобразовательных школ. Содержание программ определяется задачами, сформулированными на основе требований, предъявляемых к уровню знаний учащихся соответствующего профиля [2].

В исследовании Евстратова В.Г. утверждается, что для эффективности работы по профессиональному самоопределению в процессе профильного обучения необходимо включать каждого обучающегося в активную деятельность, доводить представление по изучаемой теме до формирования устойчивых понятий, навыков и умений [15]. Достичь этого помогает:

1. Включение в работу всех детей на доступном для них уровне и в приемлемом темпе.
2. Четкое структурное объяснение материала или обучение практической операции.

3. Обязательная организация обратной связи, которую можно осуществить на ходу объяснения новой темы, после ее изучения и как итоговую проверку всего курса.

4. Создание оптимальных условий для реализации индивидуального подхода, для чего необходимы знание способностей, потребностей и склонностей, выяснение целей и возможностей каждого ученика.

5. Создание условия для самообразования, самореализации, развития творческого мышления, простора фантазий и мысли [14].

В связи с этим, особые требования предъявляются к преподавателю, осуществляющему профильное обучение. Он должен обеспечить:

1. Вариативность и личностную ориентацию образовательного процесса (проектирование индивидуальных образовательных траекторий).

2. Практическую ориентацию образовательного процесса с введением интерактивных, деятельностных компонентов (освоение проектно - исследовательских и коммуникативных методов).

3. Завершение профильного самоопределения старшеклассников и формирование способностей и компетентностей, необходимых для продолжения образования в соответствующей сфере профессионального образования [15].

Таким образом, переход к профильному обучению позволяет:

- создать условия для дифференциации содержания обучения старшеклассников, построения индивидуальных образовательных программ;
- обеспечить углубленное изучение отдельных учебных предметов;
- установить равный доступ к полноценному образованию разным категориям обучающихся, расширить возможности их социализации;
- обеспечить преемственность между общим и профессиональным образованием, в том числе более эффективно подготовить выпускников общеобразовательных учреждений, реализующих программы среднего (полного) общего образования к освоению программ высшего профессионального образования [57].

Возникновение профильного обучения в значительной степени изменило подход к образовательному процессу. Акцент перешел на самостоятельность старшеклассников, развитие у них умений добывать информацию из разнообразных источников, формирование познавательной мотивации, умений и навыков работы в информационных средах.

Обобщая, можно сказать, что профильное обучение рассматривается как средство дифференциации и индивидуализации обучения, позволяющее за счет изменений в структуре, содержании и организации образовательного процесса более полно учитывать интересы, склонности и способности учащихся, создавать условия для обучения старшеклассников в соответствии с их профессиональными интересами и намерениями в отношении продолжения образования.

### 1.3. Особенности юношеского возраста как важнейшего этапа в профессиональном самоопределении

Поскольку вопрос «Кем быть?» с особенной остротой встает перед человеком в пору его ранней юности, важно знать, какие черты данного возраста способствуют, а какие, напротив, препятствуют профессиональному самоопределению личности.

Психологическая готовность к выбору профессии формируется у учащихся старших классов в тесной связи с их учебной, трудовой и другой деятельностью. Старшеклассники овладевают не только основами наук, но и знаниями о различных профессиях.

Для ранней юности характерна устремленность в будущее. Если в 15 лет жизнь кардинально не изменилась и старший подросток остался в школе, он тем самым отсрочил на два года выход во взрослую жизнь и, как правило, сам выбор дальнейшего пути. В этот относительно короткий срок необходимо создать жизненный план, решить вопросы: кем быть (профессиональное самоопределение) и каким быть (личностное или

моральное самоопределение). Жизненный план - не то же самое, что подростковые туманные мечты о будущем. Когда планы сводятся к намерению учиться, заниматься в будущем интересной работой, иметь верных друзей и много путешествовать, это еще нельзя назвать жизненной перспективой. Старшеклассник должен не просто представлять себе свое будущее в общих чертах, а осознавать способы достижения поставленных жизненных целей.

В выпускном классе дети сосредотачиваются на профессиональном самоопределении. Оно предполагает самоограничение, отказ от подростковых фантазий, в которых ребенок мог стать представителем любой, самой привлекательной профессии.

По результатам индивидуальных консультаций с учащимися можно говорить о том, что старшекласснику трудно ориентироваться в различных профессиях, это не просто, так как в основе отношения к профессиям лежит не свой собственный, а чужой опыт - чаще всего это сведения, полученные от родителей, друзей, знакомых, из телепередач и т.д. Этот опыт обычно абстрактен, не пережит ребенком. А для того, чтобы сделать определенные выводы, необходимо прожить, присвоить опыт.

Кроме того, из индивидуальных бесед с подростками становится очевидным, что отсутствует адекватная оценка своих объективных возможностей, соответствующего уровня учебной подготовки, здоровья, материальных условий семьи и, главное, своих способностей и склонностей.

На что ориентируются старшеклассники при выборе профессии? Если раньше при выборе профессии для молодежи наиболее значимыми были три фактора: престижность профессии (ее социальная ценность), качества личности, присущие представителям этой профессии, и принципы, нормы отношений, характерные для данного профессионального круга, то сейчас одним из наиболее важных факторов становится материальный - возможность много зарабатывать в будущем.

То, насколько престижной окажется выбранная профессия или ВУЗ, в который ребенок собирается поступать, зависит от его уровня притязаний. Существует четкая тенденция у учащихся 11-х классов: чем ближе школьный выпуск, тем чаще они изменяют и пересматривают свои жизненные планы.

Самоопределение, как профессиональное, так и личностное, становится центральным новообразованием ранней юности. Стабилизация личности в ранней юности, связаны с выработкой мировоззрения. Как известно, в подростковом возрасте ребенок открывает для себя свой внутренний мир.

Часто старшеклассники демонстрируют низкий уровень профессиональной мотивации, недостаточно осведомлены о психофизиологических особенностях своей будущей трудовой деятельности. Такое положение нередко приводят к ошибкам в выборе профессии, замедляется процесс профессиональной адаптации, появляется чувство неудовлетворенности собой. В конечном итоге человек вынужден переучиваться или искать работу в других областях трудовой деятельности. Вот почему одной из главных задач школьного образования является профессиональная ориентация учащихся. Таким образом, выбор профессии в старшем школьном возрасте включается как важнейшая составная часть в общую задачу жизненного самоопределения личности. Однако, такой подход к выбору профессии, будучи типичным для данного возраста в целом, в действительности характерен не для всех учащихся. Это объясняется, в частности, огромной трудностью проблемы профессионального самоопределения, что в значительной степени связано также с особенностями возрастного развития.

Если рассматривать развитие только как изменение психических функций (памяти, мышления, внимания), то с этой точки зрения все основные новообразования уже закончились в подростковом возрасте, а в дальнейшем идет укрепление и совершенствование того, что сложилось у подростков. С этой позиции старший школьный возраст некоторыми авторами рассматривается как возраст завершения новообразований,

возникающих у подростков. И подростковым назывался весь период от 11-12 до 17-18 лет.

Если же отойти от такого понимания развития, если рассмотреть его как те изменения, которые происходят в связи со свойственной этому периоду социальной ситуацией, то окажется, что в этом возрасте имеют место весьма существенные, качественные новообразования.

Старший школьник стоит на пороге вступления в самостоятельную жизнь. Л.И.Божович подчеркивает, что именно это создает совершенно новую социальную ситуацию развития [4].

В старшем школьном возрасте устанавливается довольно прочная связь между профессиональными и учебными интересами. Если у подростка учебные интересы определяют выбор профессии, то у старших школьников наблюдается и обратное: выбор профессии способствует формированию учебных интересов, старшеклассники начинают интересоваться теми предметами, которые им нужны в связи с выбранной профессией. Выбор профессии способствует изменению отношения к учебной деятельности.

Все это создает благоприятные условия для ознакомления учащихся с психологической характеристикой профессии, т.е. с теми требованиями, которые предъявляются к вниманию, наблюдательности, мышлению, воле, характеру и другим психологическим особенностям человека в той или иной профессии. Важно познакомить старшеклассников и с тем, какие стороны личности формируются в той или иной деятельности [47].

В связи с необходимостью самоопределения возникает потребность разобраться в окружающем и в самом себе, поиске смысла жизни вообще и своей жизни в частности.

В самооценке старшеклассники проявляют известную осторожность. Они охотнее высказываются о своих недостатках, чем о добродетелях. И девушки, и юноши отмечают у себя «вспыльчивость», «грубость», «эгоизм». Среди положительных черт наиболее часто встречаются такие самооценки: «верен в дружбе», «не подвожу друзей», «помогаю в беде», т.е. на первый

план выдвигаются те качества, которые важны для установления контактов со сверстниками, или те, которые этому мешают.

Завышенная самооценка заметно обнаруживается в преувеличении своих умственных сил [23]. Это проявляется по-разному: кому легко дается учение считают, что и в любой умственной работе они будут на высоте положения; кто выделяется успехами по определенному предмету, готовы верить в свой специальный талант; даже слабоуспевающие учащиеся обычно указывают на какие-либо другие свои достижения.

Потребность в самоопределении побуждает старшего школьника систематизировать и обобщать свои знания о себе. Юноши и девушки стремятся глубже разобраться в своем характере и своих чувствах, в своих действиях и поступках, правильно оценить свои особенности. Однако самовоспитание старших школьников сталкивается с большими трудностями, т.к. этому возрасту свойственны серьезные противоречия. Наиболее типичны из них следующие:

- стремление проявлять волевые усилия в самовоспитании и в то же время не всегда положительное отношение к конкретным приемам самовоспитания, которые рекомендуют взрослые;

- чуткость, восприимчивость к нравственной оценке своей личности со стороны коллектива и стремление показать равнодушие к этой оценке, действовать по-своему;

- стремление к идеалу и принципиальности в больших, ответственных делах и беспринципность в малом, незначительном;

- желание формировать стойкость, выдержку, самообладание и в то же время проявление старшеклассниками ребячьей непосредственности, импульсивности в поведении, речи, тенденции к преувеличению личного горя, незначительной неприятности.

Несмотря на то, что старшеклассники наиболее ответственно и планомерно, чем это наблюдается у подростков, занимаются самовоспитанием, они все же нуждаются в некоторой помощи в этом



отношении со стороны взрослых, и в первую очередь учителей и классных руководителей, которые подскажут каждому воспитаннику, на что следует обратить внимание при самовоспитании, как лучше его организовать. Самовоспитание не обязательно должно быть индивидуальным. Можно рекомендовать старшему школьнику объединиться с товарищами, помогать и контролировать друг друга.

Итак, к моменту профессионального самоопределения выпускники не готовы сделать зрелый, полноценный выбор по причине недостаточной сформированности соответствующих психологических функций.

Исходя из вышеизложенного, профессиональное самоопределение тесно связано с профориентацией и рассматривается как сложный динамический процесс формирования личностью системы своих основополагающих отношений к профессионально-трудовой среде, развития и самореализации духовных и физических возможностей, формирования им адекватных профессиональных намерений и планов, реалистического образа себя как профессионала.

Таким образом, главная (идеальная) цель профессионального самоопределения в юношеском возрасте - сформированная внутренняя готовность самостоятельно и осознанно планировать, корректировать и реализовывать перспективы своего развития (профессионального, жизненного и личностного).

#### Вывод по первой главе

В старшем школьном возрасте задача выбора профессии становится своеобразным психологическим центром развития личности, неотъемлемой частью жизненного самоопределения молодого человека. Основной субъективной предпосылкой ее успешного решения служит возрастной уровень физической и психической зрелости старшеклассников.

По соотнесению своего образа «Я» с различными жизненными планами различают жизненное, личностное и профессиональное самоопределения.

Психологическая трудность профессионального самоопределения старших школьников объясняется противоречивостью развития личности в ранней юности, многозначностью задатков и способностей, разнообразием интересов и склонностей учащихся, наличием множества вариантов выбора и невозможностью проверить себя в различных видах труда.

Обоснованный выбор профессии предполагает не только самооценку и учет внутренних ресурсов личности, но и согласование их с потребностями общества в кадрах и особенностями избираемой деятельности. Однако осознание личностью внешних возможностей профессионального самоопределения является также сложным и противоречивым процессом.

Вхождение в профессиональную деятельность означает для личности новую социальную ситуацию развития, которая, как известно, оказывает важное формирующее влияние на человека, существенно изменяет и обогащает его мотивационно-потребностную сферу.

В первой главе описаны задачи исследования по изучению теоретических основ самоопределения старшеклассников, дано определение профориентации. Выявлено, что для старшеклассников актуальным является учебно-профессиональное самоопределение, т.е. осознанный выбор путей профессионального образования и профессиональной подготовки. Возраст старшеклассника указывает на то, что для полноценного осмысления выбора профессии нужно стать чуть страшим. Поэтому для того, чтобы формулировалось познание о полезности будущей профессии, необходимо как можно чаще проводить грамотную профориентационную работу.

## Глава II. Эмпирическое изучение профессионального самоопределения школьников в условиях профильного образования

### 2.1. Организация и методы исследования профессионального самоопределения школьников в условиях профильного образования

Цель практической части исследования - экспериментально изучить особенности профильного обучения и выявить динамику мотивационного, когнитивного и личностного компонентов профессионального самоопределения старшеклассников профильных и общеобразовательных классов.

Таблица 2.1

Диагностический комплекс оценки диагностики профессионального самоопределения старшеклассников профильного и обычного классов

<i>Критерии и показатели:</i>	<i>Диагностические средства:</i>
<b><i>мотивационный компонент</i></b>	
Направленность на определение сферы знаний профессии	Методика диагностики социально-психологических установок личности в мотивационно-потребностной сфере О.Ф. Потемкиной (Приложение 1); Методики изучения мотивации «Якоря карьеры» Э. Шейна (Приложение 1)
Предварительная ориентация в интересах и склонностях обучающегося	Анкета по жизненному и профессиональному самоопределению учащихся десятых классов средней школы (авторы-составители: П.С.Лерненр, Н.Ф.Родичев) (Приложение 1)
<b><i>когнитивный компонент</i></b>	
Представление о различных сферах профессионального самоопределения	Методика «Определение профессиональных склонностей» Л.А. Йовайши (модификация Г.В.Резапкиной) (Приложение 1)
<b><i>личностный компонент</i></b>	
Представление о себе, своих способностях и склонностях	16-ти факторный личностный опросник Р. Кеттелла (форма С) (Приложение 1)
Выявления предложений, необходимых реализовать в десятых, одиннадцатых классах для успешного профессионального самоопределения профильных классов	Анкета по жизненному и профессиональному самоопределению учащихся десятых классов средней школы (авторы-составители: П.С.Лерненр, Н.Ф.Родичев) (Приложение 1)

Для выявления различий в профессиональном самоопределении между обучающимися в профильных и общеобразовательных классах нами применялись методы опроса, тестирования. Использован комплекс диагностических методик (табл. 2.1).

1. *«Методика диагностики социально-психологических установок личности в мотивационно-потребностной сфере» О.Ф. Потемкиной.*

Методика состоит из 80 вопросов и направлена на выявление степени выраженности социально-психологических установок на:

1. «альтруизм–эгоизм», «процесс–результат» - 1 субтест (40 вопросов);
  2. «свободу–власть», «труд–деньги» - 2 субтеста (40 вопросов)
- (Приложение 1).

2. *Методика «Якоря карьеры»* разработана ведущим западным организационным консультантом и специалистом по организационной культуре Эдгаром Шейном в середине 1970-х годов для определения ведущих профессиональных мотивов, изучения системы ценностных ориентаций человека (профессиональная компетентность, менеджмент, автономия, стабильность работы и места жительства, служение, вызов, предпринимательство, интеграция стилей жизни), его социальных установок по отношению к карьере и работе вообще. По мнению автора, карьерные ориентации возникают в процессе социализации, на основе и в результате научения в начальные годы развития карьеры; они устойчивы, и могут оставаться стабильными длительное время. Методика состоит из 42 вопросов. Русскоязычная адаптация методики сделана В. А. Чикер (Приложение 1).

3. *«16-ти факторный личностный опросник» Р. Кеттелла (форма С)* (Приложение 1). Тест впервые был опубликован в 1949 году Институтом по проверке способностей личности (JPAT). После первой публикации тест прошел сложный путь. В 1956-1957 гг. вышло второе издание, дополненное новыми разработками, 1961-1962 гг. - третье, которое можно было использовать как самостоятельное руководство к тесту.

Теоретической и методологической основой разработанного теста является факторный анализ личности. В результате исследования с помощью данного опросника личность описывается 16-ю фундаментально независимыми и психологически содержательными факторами. Каждый фактор имеет условное название и предполагает устойчивую вероятностную связь между отдельными чертами личности.

Структура факторов опросника у каждого отдельного человека отражает вероятностную модель индивидуально-психологических свойств его личности и при наложении на групповую модель той выборки, к которой принадлежит данный человек, демонстрирует индивидуальное своеобразие конкретной личности и позволяет с большей долей вероятности прогнозировать ее реальное поведение в определенных жизненных ситуациях.

В исследовании использовалась форма С. Адаптация этой формы проводилась с 1972 года в исследовательской группе Э. С. Чугуновой на кафедре социальной психологии ЛГУ под руководством И. М. Палея сотрудниками А. Н. Капустиной, Л. В. Мургулец и Н. Г. Чумаковой.

Форма С опросника Кеттелла состоит из 105 вопросов. В результате обработки полученных ответов извлекаются оценки 17-ти полярных факторов личности, в том числе фактора самооценки, который дает информацию об ее адекватности.

Методика состоит из опросника, бланка для ответов и ключа. В случае ручной обработки ответных листов на них поочередно накладываются «ключи» и записывается сумма баллов по каждой из 17 характеристик личности (16 личностных факторов + фактор самооценки). Далее «сырые» оценки переводятся в десятибалльную шкалу - так называемые стены. Полученные данные анализируются по каждой характеристике. Интерпретация 16-ти первичных факторов абсолютно идентична для всех форм методики Кеттелла (Приложение 1).

#### 4. Методика «Определение профессиональных склонностей»

Л.А.Йовайши (модификация Г.В.Резапкиной)

Методика направлена на выявление склонностей учащихся к различным сферам профессиональной деятельности: работе с людьми, практической, интеллектуальной, эстетической, планово-экономической или экстремальной. Достоинство методики заключается в применении косвенных вопросов, выявляющих скрытую мотивацию, в отличие от большинства методик, в которых задаются «лобовые», прямолинейные вопросы (Приложение 1).

5. Анкета по жизненному и профессиональному самоопределению учащихся десятых классов средней школы (авторы-составители: П.С.Лернер, Н.Ф.Родичев) используется для предварительной ориентации в интересах и склонностях. Она предназначена для того, чтобы выяснить, определились ли старшеклассники общеобразовательных и профильных классов с выбором профессии, учитывали ли они при этом свои способности и интересы (Приложение 1).

На контрольном этапе в анкете были добавлены вопросы для выявления предложений, необходимых реализовать в десятых, одиннадцатых классах для успешного профессионального самоопределения.

На основе анализа изученных теоретических положений, а также с учетом специфики нашего исследования, нами были определены критерии и показатели, которые соотносятся с компонентами профессионального самоопределения старшеклассников:

- жизненное самоопределение – выбор человеком стиля и образа жизни. Оно характеризуется определенностью образа и стиля жизни в зависимости от стереотипов общественного сознания данной социокультурной среды, от экономических, социальных, экологических и других объективных факторов, определяющих жизнь данной социальной и профессиональной группы.

- личностное самоопределение – нахождение человеком самобытного образа «Я», постоянное развитие этого образа и утверждение его среди окружающих людей.

- профессиональное самоопределение – готовность рассматривать себя развивающимся во времени и находить личностно-значимые смыслы в конкретной профессиональной деятельности.

Данные критерии использовались нами при определении уровня готовности учащихся старших классов к профессиональному самоопределению.

Базой исследования стало МБОУ «СОШ № 3 г. Строитель Яковлевского района Белгородской области». Для этого были определены: 1 группа - экспериментальная (профильные классы) и 2 - контрольная группа (общеобразовательные классы) старшеклассников (возраст 16-17 лет). Выборка составила 64 человека, из них: 24 обучаются в общеобразовательных классах (12 мальчиков+12 девочек) и 40 – в профильных (10 мальчиков и 30 девочек).

В своей работе мы использовали методы математической статистики: метод ранговой корреляции Спирмена и U-критерия Манна – Уитни.

На первом этапе исследования (в начале учебного года) проводилась диагностика мотивационных, когнитивных и личностных компонентов профессионального определения между обучающимися профильных (1 группа) и обычных (2 группа) классов. Анализ результатов распределения старшеклассников с разными сформировавшимися способностями показывают, что особой разницы на начальном этапе между двумя группами практически нет. Все учащиеся не имеют основательного подхода к формированию способностей, они, в основном, были ориентированы на получение высшего образования.

В процентном соотношении видно, что соотношение и в профильных, и в общеобразовательных классах почти одинаково. Это дает основание предполагать о слабом представлении будущего (рис. 2.1).

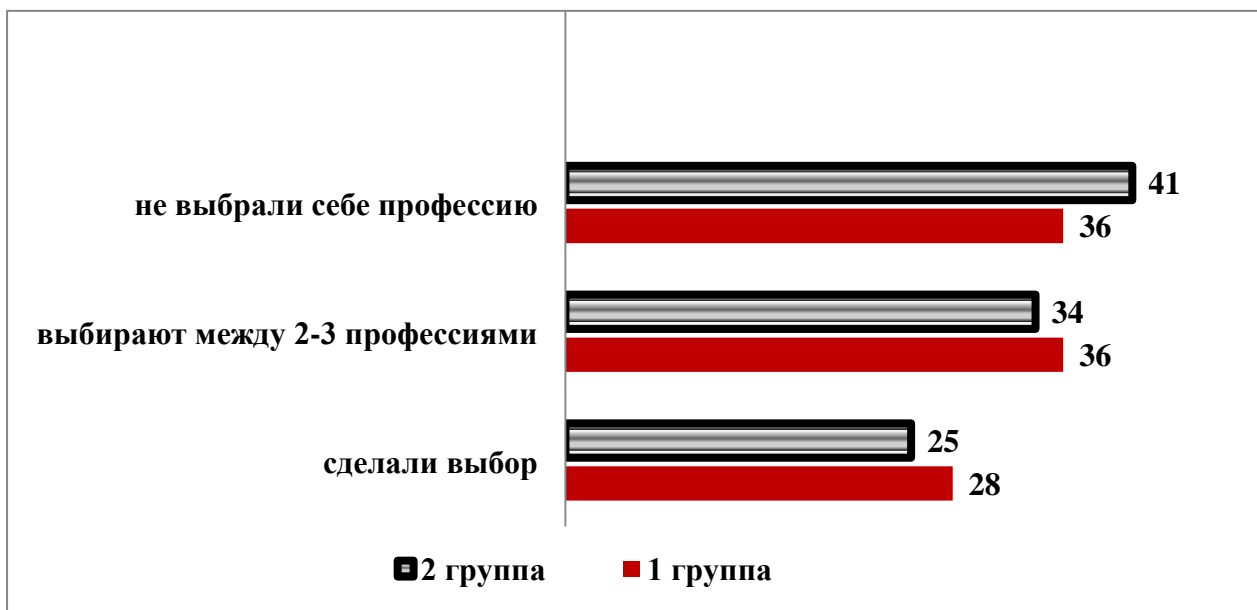


Рис. 2.1. Распределение старшеклассников с разными сформировавшимися способностями (%).

В результате автоматического подсчета U-критерия Манна-Уитни получен результат:  $U_{\text{эмп}} = 0$ . Критические значения  $p \leq 0.01$  – отсутствуют,  $p \leq 0.05$  – 0.



Полученное эмпирическое значение  $U_{\text{эмп}}(0)$  находится в зоне значимости (табл. 2.2).



Таблица 2.2

## Обучающиеся с разными сформировавшимися способностями

п/п	Сформировавшиеся способности	Выборка 1	Ранг 1	Выборка 2	Ранг 2
1	Сделали выбор	12	5	7	1
2	Выбирают между 2-3 профессиями	10	4	8	2
3	Не выбрали себе профессию	22	6	9	3
	<b>Итого</b>		<b>15</b>		<b>6</b>

На следующей диаграмме распределения уровня знаний старшеклассников в выборе профессии видно, что количество учащихся владеющих знаниями о профессии практически одинаковое, преимуществ между уровнем знаний о своей будущей профессии у учащихся профильных и общеобразовательных классов нет (рис. 2.2).

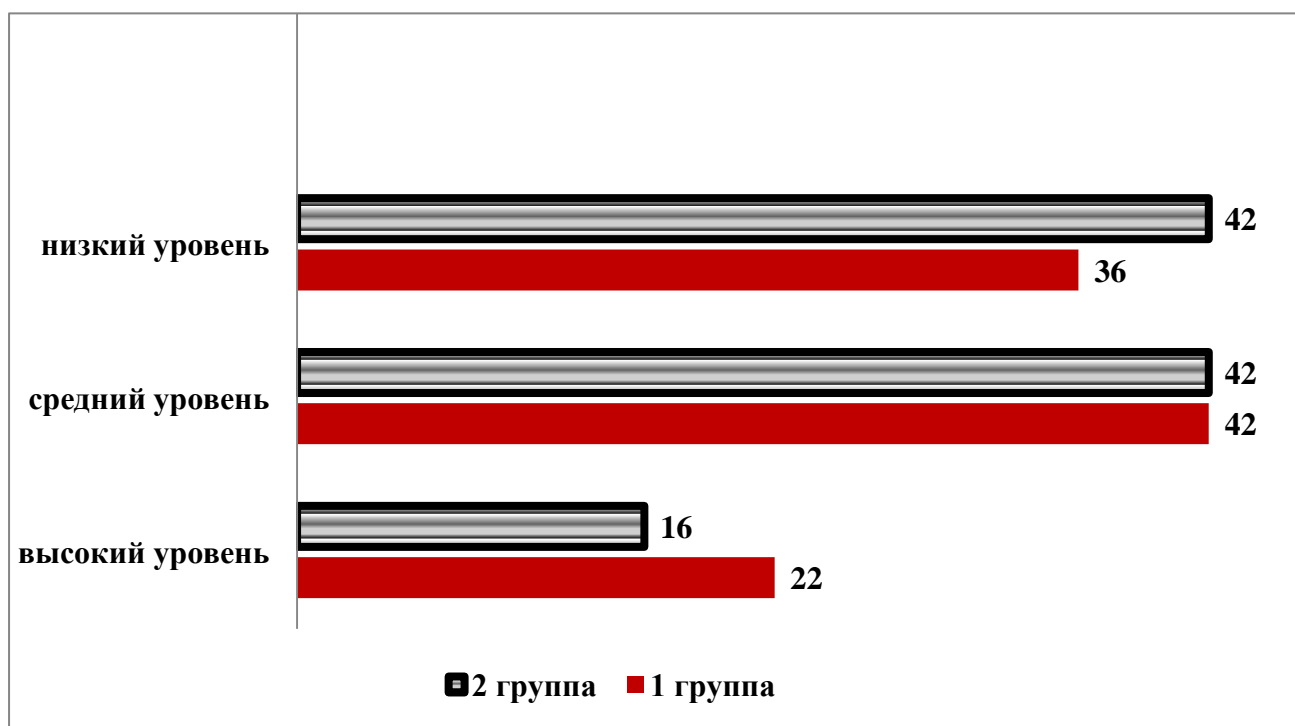


Рис. 2.2. Распределение уровня знаний старшеклассников в выборе профессии (%)

В результате автоматического подсчета U-критерия Манна-Уитни получен результат:  $U_{Эмп} = 2$ . Критические значения  $p \leq 0.01$  – отсутствуют,  $p \leq 0.05 - 0$ .



Полученное эмпирическое значение  $U_{Эмп}(2)$  находится в зоне незначимости (табл. 2.3).

Таблица 2.3

#### Выбор профессии

п/п	Уровень знаний в выборе профессии	Выборка 1	Ранг 1	Выборка 2	Ранг 2
1	Высокий	10	3	8	2
2	Средний	17	6	7	1
3	Низкий	13	4	15	5
	<b>Итого</b>		<b>13</b>		<b>8</b>

Мотивов по которым старшеклассники выбирали профессию несколько. Но из общего перечня выделены наиболее значимые.

Если количественный результат перевести в процентный, можно легко заметить, что разницы между выбором причины интереса к будущей профессией старшеклассников профильных и обычных классов нет или она минимальна. Это хорошо показано на диаграмме «Мотив выбора профессии» (рис. 2.3).

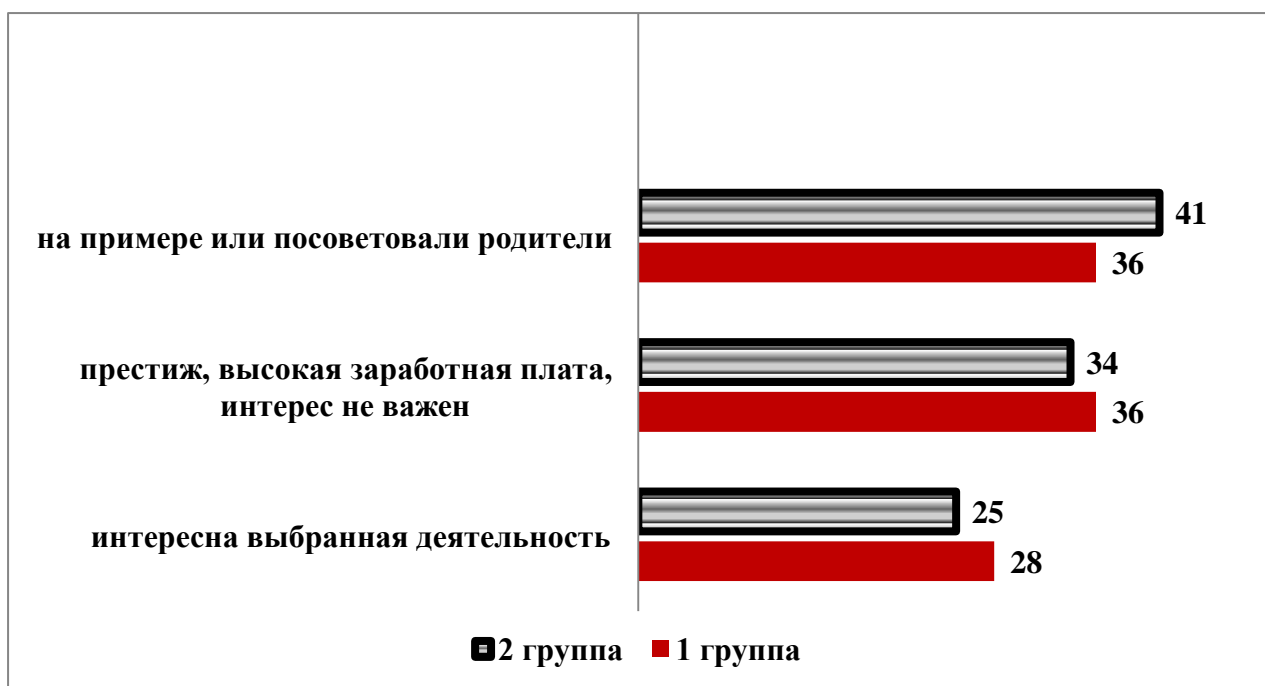
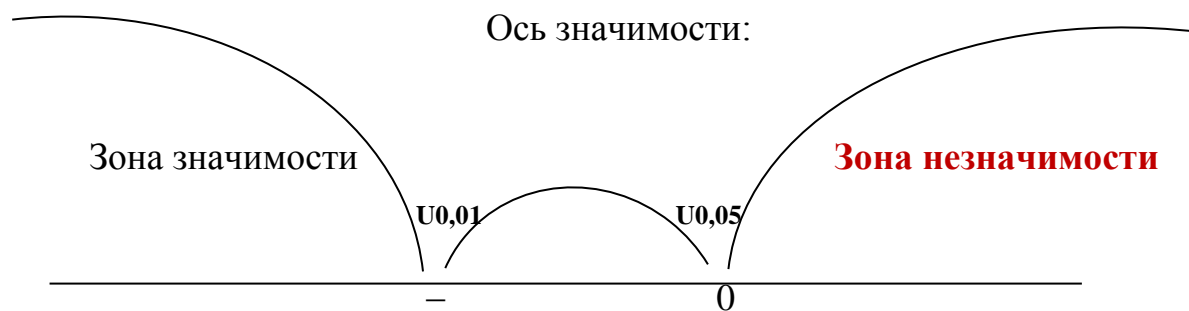


Рис.2.3. Распределение старшеклассников в выборе причины интереса к будущей профессии (%)

В результате автоматического подсчета U-критерия Манна-Уитни получен результат:  $U_{эмп} = 1$ . Критические значения  $p \leq 0.01$  – отсутствуют,  $p \leq 0.05$  – 0.



Полученное эмпирическое значение  $U_{эмп}(1)$  находится в зоне незначимости (табл. 2.4).

Несмотря на то, что все испытуемые экспериментальной группы до десятого класса были учащимися обычных общеобразовательных классов, мотивы перехода в профильные классы с их слов можно свести к нескольким.

Таблица 2.4.

## Выбор мотивов

п/п	Сформировавшиеся способности	Выборка 1	Ранг 1	Выборка 2	Ранг 2
1	Интересна выбранная деятельность	10	3	5	1
2	Престиж, высокая заработная плата, интерес не важен	15	5,5	13	4
3	На примере или по совету родителей	15	5,5	12	2
	<b>Итого</b>		<b>14</b>		<b>17</b>

Поскольку в школе программа ориентирована на получение некоторых весьма популярных специальностей: физик, экономист, программист, врач, биолог, юрист и др., то нашим испытуемым казалось, что помимо получения интересующей их профессии, они еще получают несомненную гарантию поступления в соответствующий ВУЗ и на соответствующий факультет (на которые, кстати сказать, как правило, имеется большой конкурс). В их устах этот мотив звучал как «хочу «подстраховаться», чтобы уже точно поступить в институт».

Вторым лежащим на поверхности мотивом было стремление успешно проучиться в школе два оставшихся года и при условии отличной сдачи экзаменов поступить сразу же в ВУЗ (по направлению).

Третьим мотивом наши испытуемые называли проблемы, возникшие у них в девятом классе, связанные с невозможностью адаптироваться к существующим там условиям обучения. Все они единогласно утверждали, что в обычном классе нет условий для нормальной учебы, т.к. классы, как правило, переполнены, на уроках очень шумно, нет возможности сосредоточиться, большинство учащихся ходят в школу вовсе не ради учебы и т. п. Некоторые из испытуемых даже высказывали недовольство качеством преподавания некоторых предметов (эрудицией учителей, манерой

преподавания, слишком уж традиционным построением учебного процесса, в котором совершенно не остается места творческому, самостоятельному подходу, а соответственно, и интересу к учению и т. п.).

Однако при более тщательном и углубленном исследовании мотивации (о чем речь пойдет далее) перевод в профильный класс выявились более глубокие причины такого изменения школьниками своего жизненного и учебного стереотипа.

1. Для выявления индивидуально-психологических особенностей личности старшеклассников был использован опросник Р. Кеттелла PF-16 (форма С).

Результаты исследования позволили построить усредненные личностные профили по тесту Р. Кеттелла обеих групп и выявить имеющиеся сходства и различия по личностным факторам. Усредненные показатели испытуемых лежат в границах «статистической нормы» (рис. 2.4).

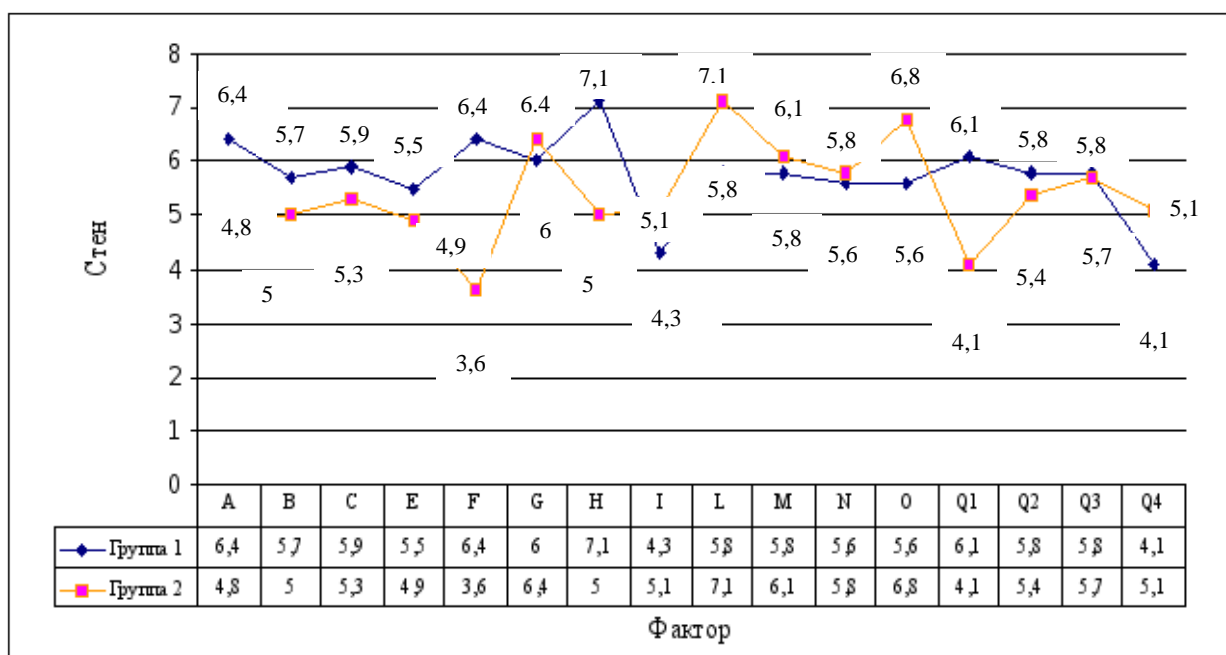


Рис. 2.4. Усредненные профили старшеклассников по результатам опросника Р. Кеттелла 16-PF (Форма С).

Из рисунка видно, что значения профилей групп отличны всем факторам опросника. Наибольшее различие между группами наблюдается по

фактору F (Сдержанность-Экспрессивность). Основываясь на количественном и качественном анализе данных, испытуемых можно охарактеризовать как ответственных, обязательных, достаточно дисциплинированных, несколько скованных, молчаливых людей с развитым самоконтролем и придерживающихся реалистичных взглядов. Об этом свидетельствуют наиболее выраженные факторы профиля: С (Слабость Я – Сила Я), G (Низкое супер-эго – Высокое супер-эго), Н (Тректия-Пармия), Q<sub>1</sub> (Консерватизм – Радикализм), Q<sub>3</sub> (Низкое самомнение – Высокое самомнение) и Q<sub>4</sub> (Низкая эго-напряженность – Высокая эго-напряженность). Следует отметить, что различия по фактору М, могут говорить о том, что старшеклассники общеобразовательных классов более склонны к идеализации и мечтательности, по сравнению с испытуемыми профильных классов. Мы предполагаем, что это может быть связано с ситуацией неопределенности, в которой находятся обучающиеся 2 группы, поставленные перед вопросом будущего, поиском своего места в профессии и жизни, то есть процесс профессионального самоопределения продолжается.

В дальнейшем данные по опроснику PF-16 были подвергнуты математической обработке при помощи U-критерия Манна – Уитни, чтобы выяснить существуют ли достоверные различия между выборками по личностным факторам. Полученные результаты представлены в таблице (Приложение 3).

Из данной таблицы видно, что только по факторам Н (Тректия-Пармия) и F (Сдержанность-Экспрессивность) обнаружены достоверные различия между группами. Эти данные подтвердили результаты, полученные при сравнении групп по средним значениям.

Таким образом, было доказано, что на статистическом уровне существуют достоверные различия между двумя группами на уровне личностных факторов.

3. Мотивационные факторы, такие как установки и карьерные ориентации, являются важными компонентами в структуре профессионального самоопределения. В данной работе нам представилось интересным исследование различий в мотивационных факторах профессионального самоопределения старшеклассников профильных и общеобразовательных классов.

Для начала рассмотрим результаты, полученные при помощи «Методики диагностики социально-психологических установок личности в мотивационно-потребностной сфере» О.Ф.Потемкиной, цель которой заключается в выявлении степени выраженности социально-психологических установок личности, направленных на «процесс–результат», «альтруизм–эгоизм», «свободу–власть», «труд–деньги».

При исследовании старшеклассников 2 группы были получены следующие результаты: у 27% испытуемых преобладает такая социально-психологическая установка как «ориентация на процесс», у 23% – «ориентация на свободу» и у 20% – «ориентация на результат». Результаты исследования старшеклассников 1 группы свидетельствуют о преобладании аналогичных установок, но в отличном процентном соотношении: 26% испытуемых с преобладанием установки «ориентация на результат», 24% – «ориентация на процесс» и 23% – «ориентация на свободу». Полученные данные свидетельствуют, что старшеклассники в обеих группах стремятся к независимости и свободе от ограничений. При этом на начальном этапе исследования старшеклассникам более важно, чтобы сам урок был интересным, о достижении цели они относительно мало задумываются, в то время как в 1 группе, ориентир несколько смещается на достижение конкретного результата деятельности.

На основании использования данной методики следует отметить, что 100% испытуемых 2 группы относятся к дисгармоничному типу по выраженности ценностных ориентаций, то есть у них недостаточно

сформирована структура ценностей, так как некоторые ориентации выражены сильно, а другие могут даже отсутствовать. В профильном классе к дисгармоничному типу относится около 88% испытуемых, 2% – к высокомотивированному типу с гармонично выраженными ориентациями и около 10% – к низкомотивированному типу, что говорит о слабой выраженности всех ценностных ориентаций.

В дальнейшем при обработке результатов данной методики производился подсчет среднего арифметического по каждому виду социально-психологических установок, затем была построена гистограмма, где наглядно продемонстрированы имеющиеся различия между двумя группами. Результаты, полученные в ходе проведения исследования, по методике О.Ф. Потемкиной представлены на рис. 2.5.

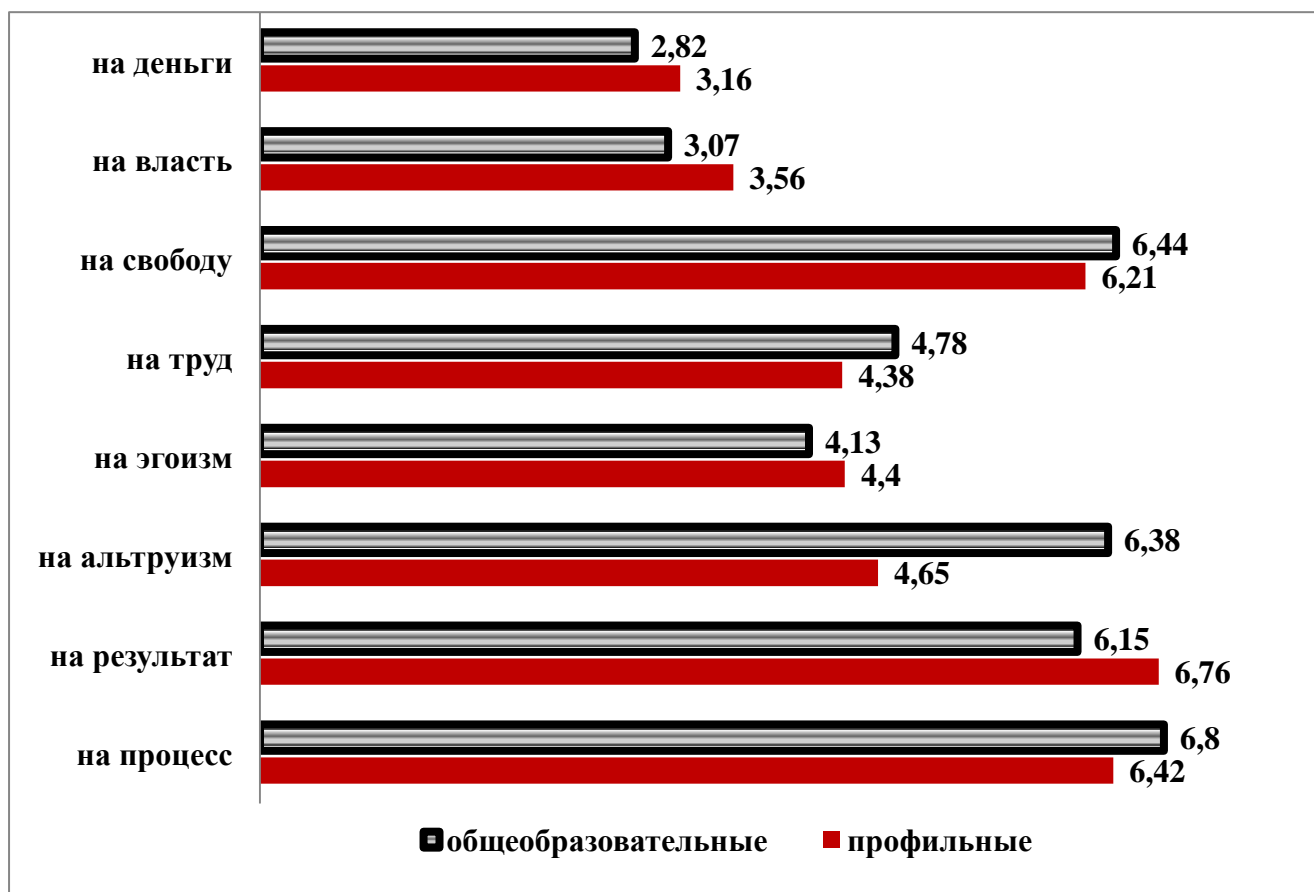


Рис. 2.5. Средние значения выраженности социально-психологических установок у старшекласников профильных и общеобразовательных классов по результатам методики О.Ф. Потемкиной (%)



Из рисунка видно, что средние показатели выраженности социально-психологических установок старшеклассников профильных и общеобразовательных классов значительно не различаются по всем шкалам, кроме шкалы «Ориентация на альтруизм», где наблюдается наибольшее различие. Наиболее выраженными ориентациями для обеих групп являются: «Ориентация на процесс», «Ориентация на результат» и «Ориентация на свободу». В то время как «Ориентация на власть» и «Ориентация на деньги» наименее выражены.

Проанализировав результаты, полученные по двум методикам, существенных различий по средним значениям в мотивационных факторах между выборками обнаружено не было. Поэтому для проверки данного предположения весь массив данных был подвергнут статистической обработке при помощи U-критерия Манна – Уитни, который позволяет установить достоверность различий между выборками. Данные, полученные в результате обработки методик, представлены в таблице (Приложение 3).

Из таблицы видно, что существуют достоверные различия между старшеклассниками профильных и общеобразовательных классов по трем шкалам методики «Якоря карьеры» Э. Шейна: «Автономия», «Служение» и «Интеграция стилей жизни», по остальным шкалам различий не обнаружено. Полученные данные свидетельствуют, что показатели испытуемых профильных классов выше, чем показатели обучающихся в общеобразовательных классах. Это может говорить о том, что у старшеклассников профильных классов более выражено стремление к независимости, возможности работать самостоятельно и использовать в работе свои ценности и идеалы для реализации общественно важных целей; они в большей степени стремятся, чтобы все было уравновешено – карьера, семья, личные интересы и т.п., по сравнению со школьниками общеобразовательных классов.

Таким образом, нами были рассмотрены мотивационные компоненты профессионального самоопределения, и было установлено, что на

статистическом уровне существуют достоверные различия между профильным и общеобразовательным классом.

Проведена анкета для десятиклассников. Для исследования динамики когнитивного компонента нами была добавлена методика «*Определение профессиональных склонностей*» Л.А. Йовайши (модификация Г.В.Резапкиной), где 1 – склонность к работе с людьми; 2 – склонность к работе умственного характера; 3 – склонность к работе на производстве; 4 – склонность к эстетике и искусству; 5 - склонность к плано-экономическим видам работ или степень материальной заинтересованности.

Из рисунка 2.6 видно, что наибольшая степень материальной заинтересованности проявили обучающиеся 2 группы (60%), в то время как этот показатель был, не значим для 1.

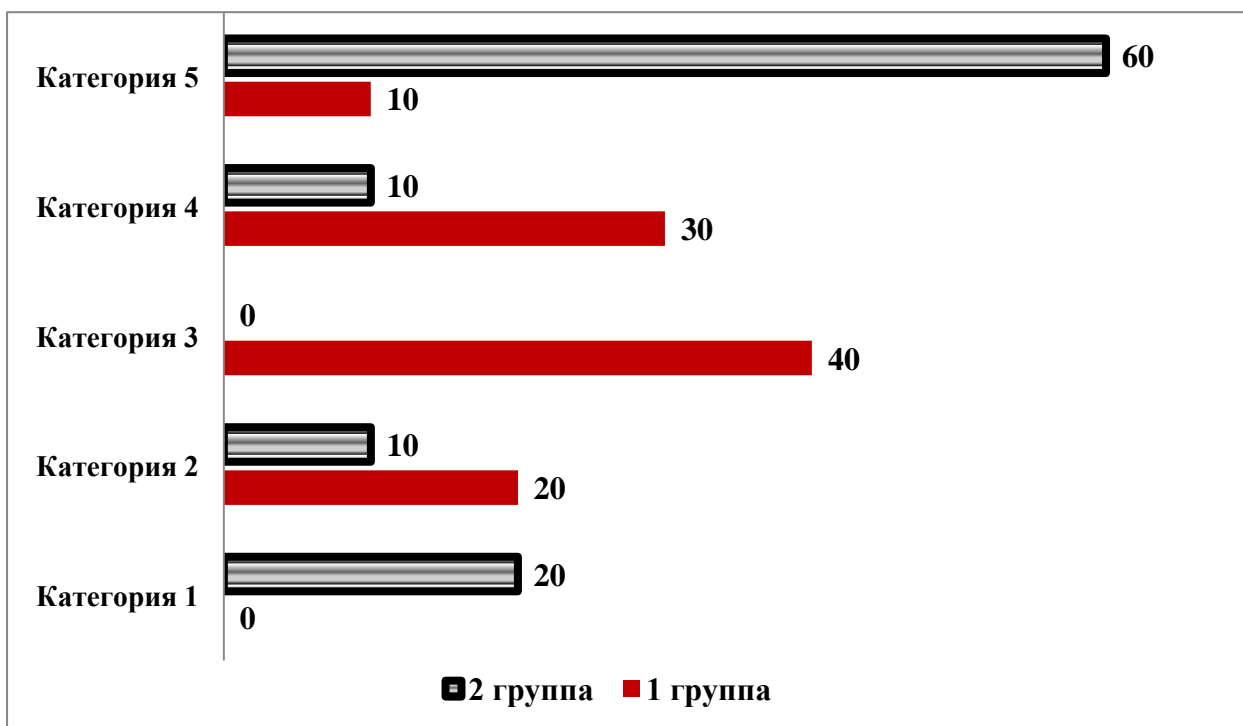


Рис. 2.6. Определение профессиональных склонностей (%)

Для обучающихся профильного класса более предпочтительны были виды работы связанные с производством (40%), обучающиеся обычного класса не проявили интереса в этой сфере.

Примерно одинаковое количество 2 группы (10%) проявило интерес к искусству и склонность к умственному характеру. В то время у испытуемых 1 группы эти показатели превысили в 2-3 раза.

Таким образом, для выявления согласованности в предпочтениях разным видам деятельности между двумя группами применялся метод ранговой корреляции Спирмена, позволяющий определить тесноту и направление корреляционной связи между двумя иерархиями признаков. Данные, полученные в результате обработки методики, были сгруппированы по каждому виду склонности и проранжированы для каждой выборки (табл. 2.5).

Таблица 2.5

Виды склонностей по списку Л.А. Йовайши в выборках юношей и девушек

п/п	Виды склонностей	Ранг в выборке юношей	Ранг в выборке девушек
1	Склонность к работе с людьми	5,5	2
2	Склонность к работе умственного характера	3	3,5
3	Склонность к работе на производстве	1	5,5
4	Склонность к эстетике и искусству	4	3,5
5	Склонность к подвижным видам деятельности	5,5	5,5
6	Склонность к планово-экономическим видам работ или степень материальной заинтересованности	2	1

Из таблицы 2.5 видно, что склонность к планово-экономическим видам работ и склонность к работе с людьми является для старшеклассников 2 группы наиболее часто встречающейся склонностью, а неприемлемой считается склонность к работе на производстве. Для старшеклассников 1 группы на первое место встает как раз склонность к работе на производстве, а склонность к работе с людьми не выявлена вообще. На втором месте в ранжированном ряду в 1 группе находится склонность к планово-экономическим видам работ.

## 2.2. Динамика профессионального самоопределения школьников

Целью контрольного этапа являлось определение положительной динамики мотивационных, когнитивных, личностных компонентов профессионального самоопределения старшеклассников. Для этого было проведена повторная диагностика, в ходе которой использовались те же методики, что и на констатирующем этапе.

Данные анкетирования учащихся 9-11 классов городских школ нашей сетевой территории (средние общеобразовательные школы №№ 1, 2, 3) показывают, что более 70% старшеклассников отдают предпочтение тому, чтобы углубленно изучать только те предметы, которые понадобятся для получения профессионального образования. 61% родителей считает, что для получения дальнейшего образования недостаточно общеобразовательного уровня. Таким образом, обучение в старших классах требует изменения структуры образовательной подготовки, установления и рассмотрения динамики мотивационных, личностных, когнитивных компонентов в условиях профильного образования. На данном этапе в исследовании участвовали обе группы респондентов. Получены следующие результаты.

В заключительной анкете старшеклассникам были добавлены вопросы, связанные с мнением о правильном выборе профильного класса, предложениях, связанных с углубленным изучением мира профессий, выбранного профиля. На вопрос: «Какие предложения Вы считаете необходимым реализовать в 10-11-х классах для Вашего успешного профессионального самоопределения?» ответы старшеклассников распределены следующим образом:

1. Увеличить объем сведений о мире профессий – 50%;
2. Ввести в школы предметы типа «Основы построения карьеры», «Профессиональный успех» и др. – 15%;

3. Увеличить возможности диагностирования и самодиагностирования профессионально важных качеств – 35%.

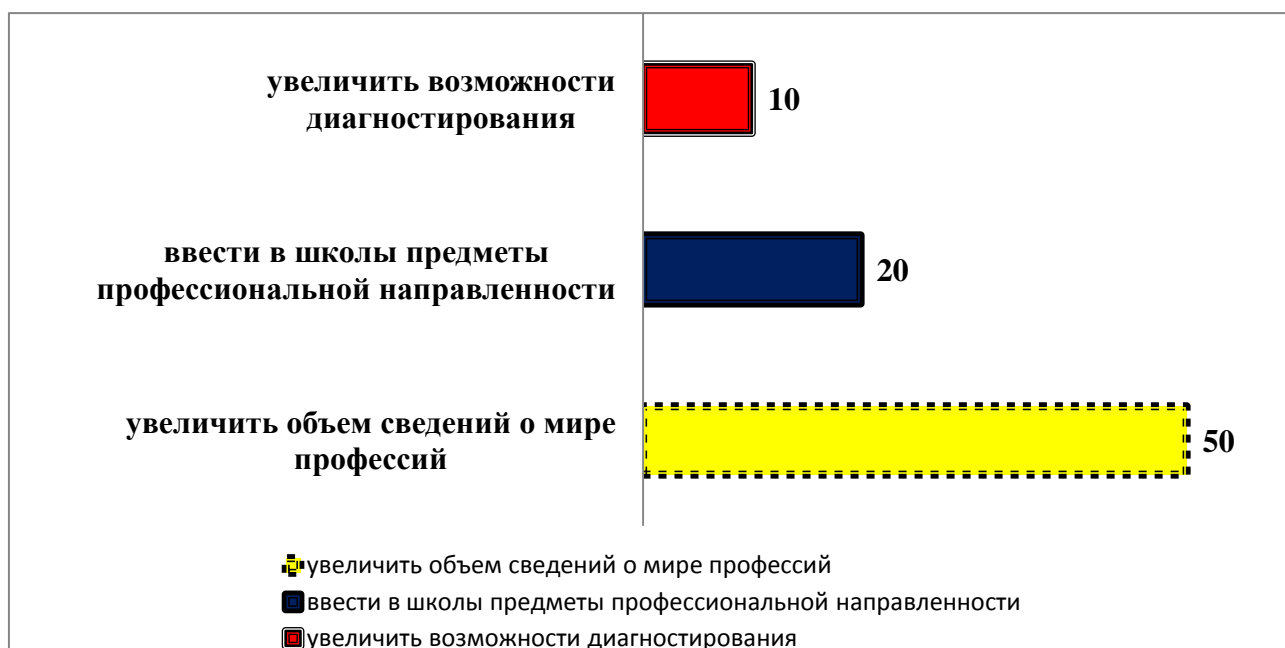


Рис 2.7. Предложения для успешного профессионального самоопределения (%)

Анализ структурных различий самоопределения испытуемых

Наряду с анализом достоверности различий, нам представилось интересным рассмотреть существующие взаимосвязи между мотивационными и личностными компонентами в структуре профессионального самоопределения старшеклассников профильных и общеобразовательных классов. Мы полагаем, что наибольшим значением в процессе профессионального самоопределения обладают такие личностные факторы, как E (Конформность – Доминантность), G (Низкое супер-эго – Высокое супер-эго), H (Трептя – Пармия), Q<sub>3</sub> (Низкое самомнение – Высокое самомнение) и Q<sub>4</sub> (Низкая эго-напряженность – Высокая эго-напряженность). Поэтому рассмотрение связей мотивационных факторов именно с этими личностными факторами представляет особый интерес.

Для решения этой задачи весь массив данных был подвергнут статистической обработке при помощи непараметрического критерия

ранговой корреляции Спирмена. Данные, полученные в результате обработки, представлены в таблице (Приложение 3).

Анализируя полученные результаты, стоит отметить, что количество взаимосвязей в структуре профессионального самоопределения у испытуемых профильных классов больше, чем в общеобразовательных. Можно предположить, что это связано с усложнением структуры профессионального самоопределения под влиянием профильных предметов, новых знаний, умений и навыков, полученных в процессе учебной деятельности за время обучения в образовательной организации.

В первую очередь нами были рассмотрены взаимосвязи между мотивационными и личностными факторами в общеобразовательных классах. Статистический анализ корреляционных зависимостей между социально-психологическими установками, карьерными ориентациями и личностными показателями по шкалам 16-факторного опросника Кеттелла показал наличие достоверных положительных корреляций между переменными. Значения обнаруженных корреляционных зависимостей и уровень их достоверности представлены в таблице (Приложение 2).

Таблица 2.7

Показатели достоверных корреляционных зависимостей  
в общеобразовательных классах

Параметры	Коэффициент корреляции*
Фактор E (Конформность – Доминантность) – «Вызов»	0,310558
Фактор G (Низкое супер-эго – Высокое супер-эго) – «Ориентация на труд»	0,307116
Фактор H (Трекия – Пармия) – «Ориентация на деньги»	0,430465

**Примечание:** \* – уровень значимости  $p \leq 0,05$

Согласно интерпретации Э. Шейна, высоким оценкам по шкале «Вызов» методики «Якоря карьеры» соответствует ориентация на решение заведомо сложных задач, преодоление препятствий ради победы в конкурентной борьбе. Обучающиеся чувствуют себя преуспевающими только тогда, когда постоянно вовлечены в решение трудных проблем или в ситуацию соревнования. Эти характеристики вполне предполагают наличие качеств, присущих при высоких баллах по фактору Е (Конформность – Доминантность) опросника Кеттелла: доминирование, независимость, самоуверенность и конфликтность, в пользу чего и свидетельствуют полученная положительная корреляция.

Было установлено наличие положительной связи между фактором G (Низкое супер-эго – Высокое супер-эго) и шкалой «Ориентация на труд» по методике О.Ф. Потемкиной, большие значения по которой говорят об установке на труд, то есть время максимально используется для того, чтобы что-то сделать. При этом не имеет значения результативность труда, но важно, насколько он одобряем руководством или обществом. Все это вполне естественно сочетается с развитым чувством долга, организованностью, осознанным соблюдением общепринятых моральных правил и норм, что соответствует высоким значениям фактора G (Низкое супер-эго – Высокое супер-эго). Такие люди успешны в работе, требующей выдержки, постоянной производительности, отсутствия колебаний и хорошей организации мышления.

Наличие прямой связи между фактором H (Трекция – Пармия) и «Ориентация на деньги» по методике О.Ф. Потемкиной, говорит о том, что ведущей ценностью для людей с такой ориентацией является стремление к увеличению своего благосостояния. Поэтому высокие значения по этой шкале говорят о том, что деньги для этих людей являются ценностью сами по себе, и они, всеми возможными способами, будут стремиться обладать ими. Здесь можно предположить, что человек, обладающий качествами,

характерными для высоких значений по фактору Н, такими как общительность, склонность к авантюризму, предприимчивость, будет более успешен в достижении цели обогащения.

Проанализировав полученные данные, мы отметили, что в общеобразовательных классах наблюдаются немногочисленные взаимосвязи мотивационных и личностных факторов. В профильных структура взаимосвязей между факторами существенно меняется: прежние исчезают, появляется много новых. При этом только одна взаимосвязь сохраняется в обеих группах – корреляция между шкалой «Вызов» и фактором Е (Конформность – Доминантность), что указывает на сильное влияние этого личностного фактора на соответствующую шкалу.

Таблица 2.8

Показатели достоверных корреляционных зависимостей  
в профильных классах

Параметры		Коэффициент корреляции*	Параметры		Коэффициент корреляции*
«Ориентация на результат»	Е	0,283828	Предпринимательст во	Е	0,288531
	Q <sub>3</sub>	0,308202		Г	0,299873
«Ориентация на свободу»	Е	0,308202		Н	0,365599
	Q <sub>3</sub>	0,347251		Q <sub>3</sub>	0,336866
«Ориентация на эгоизм»	Г	-0,211566	Менеджмент	Г	0,305034
	Q <sub>3</sub>	-0,217332		Н	0,346894
	Q <sub>4</sub>	0,213709		Q <sub>3</sub>	0,353438
Вызов	Е	0,278163	Стабильность работы	Н	-0,231012
	Г	0,226564		Q <sub>3</sub>	-0,222012
	Н	0,290476	Интеграция стилей жизни	Q <sub>4</sub>	-0,253282
	Q <sub>3</sub>	0,350126			
	Q <sub>4</sub>	-0,230030			
		Автономия	Е	0,334853	

Примечание: \* – уровень значимости  $p \leq 0,05$



Обработка данных в профильных классах проводилась с помощью корреляционного анализа по Спирмену. В результате были получены достаточно полные и непротиворечивые данные: установлены связи между социально-психологическими установками, карьерными ориентациями и личностными особенностями. Значения обнаруженных корреляционных зависимостей и уровень их достоверности представлены в табл. 2.8.

Из данной таблицы видно, что в профильных классах количество корреляционных связей возросло по сравнению с общеобразовательными, что свидетельствует об изменениях, произошедших в структуре профессионального самоопределения, его динамике. Следует отметить, что появились значимые связи с такими факторами как Q<sub>3</sub> (Низкое самомнение – Высокое самомнение), высокие значения которого указывают на личностную зрелость и интегрированность личности, и фактором Q<sub>4</sub> (Низкая эго-напряженность – Высокая эго-напряженность), при высоких значениях которого отмечается собранность, энергичность, напряженность.

Теперь более подробно рассмотрим полученные связи между личностными факторами и шкалами методики О.Ф. Потемкиной. Были обнаружены положительные корреляции шкалы «Ориентация на результат», «Ориентация на свободу» и факторами Е (Конформность – Доминантность) и Q<sub>3</sub> (Низкое самомнение – Высокое самомнение). Высокие значения по этим шкалам говорят об ориентации на достижение результата вопреки всему, выраженном стремлении к власти, свободе, доминированию, развитием самоконтроле.

Прослеживаются отрицательные взаимосвязи между шкалой «Ориентация на эгоизм», высокие значения по которой говорят о выраженности ориентации на свои личные интересы, и факторами G (Низкое супер-эго – Высокое супер-эго) и Q<sub>3</sub> (Низкое самомнение – Высокое самомнение), низкие значения свидетельствуют о низком уровне внутреннего контроля, несформированном образе Я и неприятии общепринятых норм

поведения. Эта же шкала положительно коррелирует с фактором Q<sub>4</sub> (Низкая эго-напряженность – Высокая эго-напряженность) при высоких значениях характеризуемый: собранностью, энергичностью, напряженностью и повышенной мотивацией.

Была обнаружена прямая зависимость между фактором Q<sub>4</sub> (Низкая эго-напряженность – Высокая эго-напряженность) и шкалой «Ориентация на альтруизм». Низкие баллы по фактору «Низкая эго-напряженность – Высокая эго-напряженность» характеризуются расслабленностью, вялостью, спокойствием. В то время как, низкие значения по «Ориентации на альтруизм» свидетельствуют о низком стремлении действовать, прежде всего, на пользу другим, превыше всего ставятся личные интересы.

Шкалы методики «Якоря карьеры» Э. Шейна также имеют связи с личностными факторами, рассмотрим их подробнее. Анализ связей показателя по шкале «Автономия» с фактором E (Конформность – Доминантность) показал, что между ними наблюдается положительная связь. Высокие значения по этим факторам говорят: чем выше стремление к достижению свободы, независимости и возможности работать самостоятельно, тем более выражены такие качества личности как доминантность, напористость и независимость в суждениях и поведении.

Шкалы «Вызов» и «Предпринимательство» положительно коррелируют с факторами, выделенными нами, как значимые в процессе профессионального самоопределения. Эти связи могут быть объяснены следующим образом: чем более выражена ориентация на конкурентную борьбу, решение трудных задач, тем более выражены такие качества как доминантность, высокий уровень самоконтроля и организации, смелость в установлении социальных контактов, соблюдение общепринятых норм и правил. Также шкала «Вызов» имеет отрицательную взаимосвязь с фактором Q<sub>4</sub> (Низкая эго-напряженность – Высокая эго-напряженность): чем выше стремление конкурировать, тем меньше напряженность и возбужденность.

Прослеживаются положительные взаимосвязи между карьерной ориентацией «Менеджмент» и факторами G (Низкое супер-эго – Высокое супер-эго), Н (Трекция – Пармия) и Q<sub>3</sub> (Низкое самомнение – Высокое самомнение). Это говорит о том, что, чем более сформирован образ Я, проявляется смелость и активность в установлении социальных контактов, выражена требовательность к себе, тем более важным является стремление: людьми, проектами, любыми бизнес-процессами – это в целом не имеет принципиального значения. Центральное понятие профессионального развития – власть.

Обнаруженные отрицательные корреляции между шкалой «Стабильность работы» и факторами Н (Трекция – Пармия) и Q<sub>3</sub> (Низкое самомнение – Высокое самомнение) указывают на то, что при недостаточно устойчивом образе Я, наличии трудностей в установлении социальных контактах, при отсутствии склонности к риску – характеристики низких значений по личностным факторам, наблюдаются высокие значения по шкале методики Э. Шейна, что свидетельствует о предпочтении при выборе работы в пользу стабильности, так как велика потребность в безопасности и возможности прогнозирования будущего.

Чем важнее для людей поддержание определенного стиля жизни, приведение в соответствие всех сфер жизни, тем более склоны к расслабленности, уравновешенности, удовлетворенности. В некоторых ситуациях эта сверхудовлетворенность может вести к лени, к достижению низких результатов – это отражает наличие отрицательной корреляции между карьерной ориентацией «Интеграция стилей жизни» и фактором Q<sub>4</sub> (Низкая эго-напряженность – Высокая эго-напряженность).

Нами были рассмотрены и описаны взаимосвязи личностных и мотивационных факторов. Корреляционный анализ позволил увидеть изменения в структуре профессионального самоопределения старшеклассников в общеобразовательных и профильных классах.

Таким образом, сравнив взаимосвязи личностных и мотивационных факторов в структуре профессионального самоопределения в профильных и общеобразовательных классах, мы увидели наличие существенных различий не только в количестве, но и в качестве связей. Можно сказать, что именно тип образуемых внутриличностных микроструктур детерминирует профессиональное самоопределение.

Результаты измерения успешной динамики профессионального самоопределения на контрольном этапе исследования показали позитивные изменения по всем рассматриваемым компонентам обучающихся в профильном классе:

- личностному;
- когнитивному;
- мотивационному.

В процессе проведения исследовательской работы по формированию готовности старшеклассников к профессиональному самоопределению в экспериментальной группе произошел рост их сознания, обусловленный развитием умений самоанализа, способности анализировать учебную и профессиональную деятельность; накопление допрофессионального, а в некоторых случаях и профессионального опыта, приобретаемого в профессиональных пробах. В результате сформирована способность личности выбирать учебную и профессиональную области, соответствующую ее интересам, возможностям, склонностям и запросам современного рынка труда. Данная способность рассматривается как динамическая характеристика профессионального самоопределения и измерение ее позволяет прогнозировать успешность адаптации в профессии, а самому старшекласснику – выявлять адекватность собственных возможностей особенностям профессиональной деятельности. Личность старшего школьника при этом рассматривается в качестве субъекта будущей профессиональной деятельности.

Представим динамику формирования личностного компонента готовности к профессиональному самоопределению в процессе исследовательской работы (начальный и контрольный этапы)

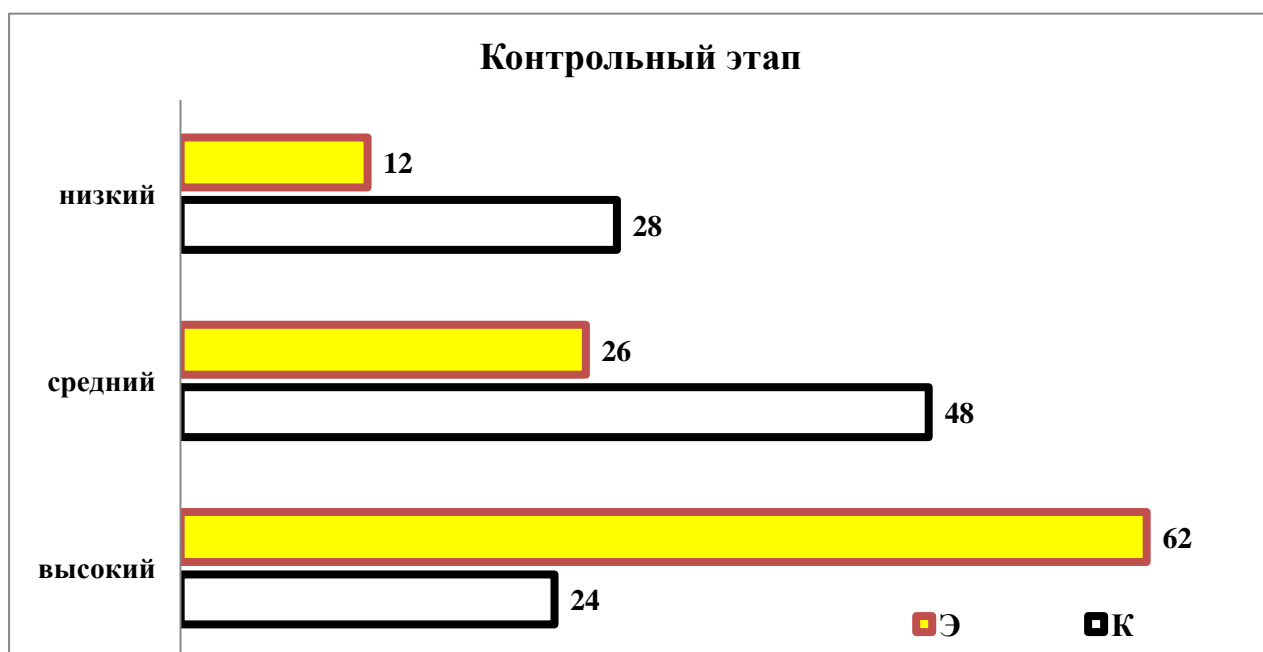
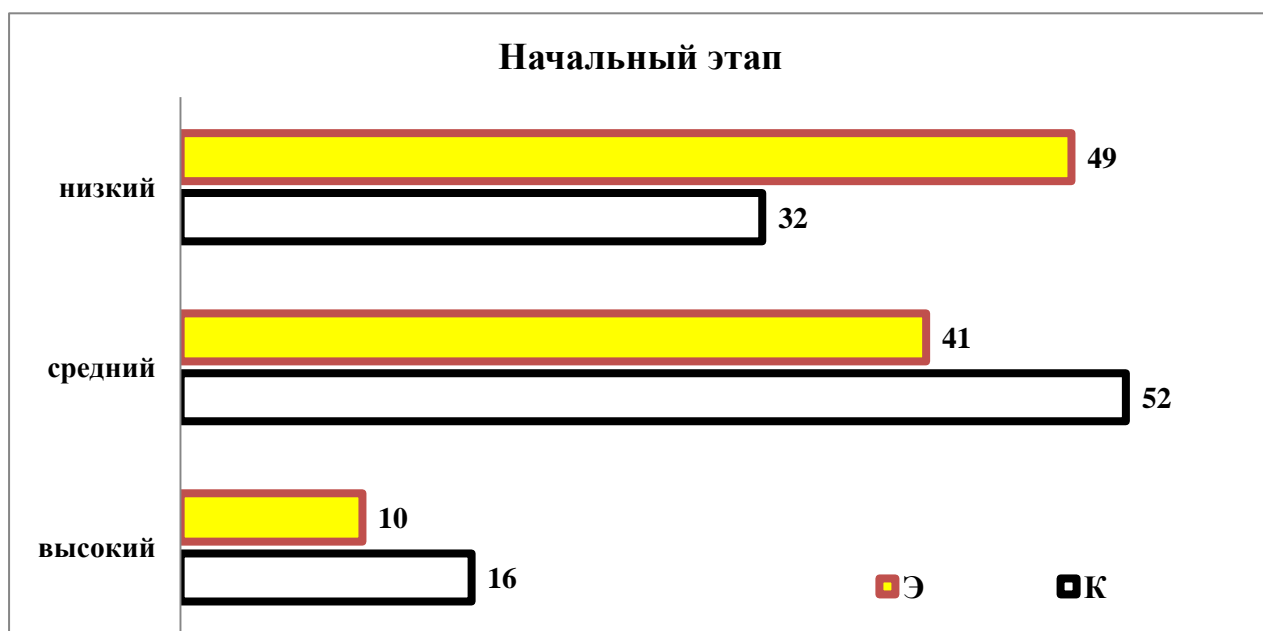


Рис. 2.8. Динамика формирования личностного компонента (%)

Э – профильные классы

К – общеобразовательные классы

Представим на следующем рисунке динамику формирования когнитивного компонента.



Рис. 2.9. Динамика формирования когнитивного компонента (%)

Э – профильные классы

К – общеобразовательные классы

Представим на следующем рисунке динамику формирования мотивационного компонента в %.



Рис. 2.10. Динамика формирования мотивационного компонента (%)

Э – профильные классы

К – общеобразовательные классы

В следующей таблице представлены результаты проведения исследовательской работы по формированию готовности старшеклассников к профессиональному самоопределению (по результатам констатирующего и формирующего исследования).

**Сформированность готовности старшекласников  
к профессиональному самоопределению**

<b>Группы</b>	<b>Уровни готовности к профессиональному самоопределению</b>					
	<b>Высокий</b>		<b>Средний</b>		<b>Низкий</b>	
	<b>констатир.</b>	<b>формиру.</b>	<b>констатир.</b>	<b>формиру.</b>	<b>констатир.</b>	<b>формиру.</b>
Э	10,4	39,9	38,7	45,8	50,9	14,3
К	9,7	21,1	38,8	42,5	51,5	36,7

Таким образом, в результате проведенной работы старшекласники профильных классов расширили информационное поле, составили объективное представление о своих возможностях в сфере профессиональных интересов. Были сформированы мотивы осознанного выбора профессиональной карьеры, ответственной позиции личности, адекватной оценки себя и своих социальных ролей. Решение этих вопросов в значительной степени определяет эффективность социальной и профессиональной адаптации. Использование не традиционных методов, а творческих форм, в том числе группового взаимодействия (моделирующие и деловые игры), позволило в условиях групповой совместной деятельности обогатить социальный опыт старшекласников, расширило кругозор, способствовало развитию личности в целом.

На основе анализа данных, с учетом выделенных критериев и компонентов нами сформулированы уровни готовности старшекласников к профессиональному самоопределению: высокий, средний и низкий. Знание компонентов и уровней готовности школьника к профессиональному самоопределению дает возможность выявлять индивидуальные особенности его становления, корректировать деятельность каждого старшекласника в



плане избираемой профессии, давать обоснованные рекомендации по совершенствованию тех качеств личности, которые необходимо учитывать в подготовке к будущей профессии.

В результате исследования мы определили, что в процессе обучения в профильном классе происходит положительная динамика мотивационных, когнитивных, личностных компонентов профессионального самоопределения старшеклассников.

### 2.3. Рекомендации по формированию, развитию профессионального самоопределения старшеклассников

После проведения исследования были разработаны рекомендации для старшеклассников, педагогов-психологов, классных руководителей, а также родителей.

#### *Рекомендации для старшеклассников.*

Выбор профессии - важное и ответственное дело. Прежде чем Вы сделаете окончательный выбор профессионального будущего, прислушайтесь к этим простым рекомендациям:

- 1) выбирайте профессию сознательно, обязательно учитывая свои индивидуально-психологические возможности (склонности, способности, интересы);
- 2) составьте список подходящих профессий и основные требования к ним;
- 3) уясните конъюнктуру рынка труда, то есть насколько и где востребованы данные профессии;
- 4) ни в коем случае не следует выбирать профессию или учебное заведение «за компанию»
- 5) сделайте осознанный выбор и обсудите его дома, в классе, с врачом, представителями данной профессии;

- б) не следует делить профессии на «легкие» и «сложные», «хорошие» и «плохие». Все эти понятия субъективны: кому-то не тяжело отремонтировать автомобиль, в то время как для другого эта задача не выполнима;
- 7) рассматривайте выбор будущей профессии не только с позиции материальной выгоды, но и с позиции морального удовлетворения;
- 8) постарайтесь обратить особое внимание на те предметы, которые необходимы для поступления в выбранное учебное заведение;
- 9) не откладывай на завтра то, что можно узнать сегодня. Попробуйте узнать все: как поступают, как учатся, как устраиваются работать после окончания обучения.

*Рекомендации для педагогов, классных руководителей, педагогов-психологов:*

- 1) проводить психологическое просвещение. Эта форма работы предполагает обучение по специальной литературе (брошюры, памятки). В этой литературе может быть представлена информация об особенностях юношеского возраста, об основных трудностях, с которыми может столкнуться старшеклассники;
- 2) проводить встречи с представителями различных профессий, экскурсии на предприятия;
- 3) изучить склонности и способности учащихся; проинформировать о полученных результатах учеников и родителей, дать рекомендации;
- 4) с учетом сензитивности ребенка к тем или иным видам деятельности в различные периоды его развития быть гибким и чутким; уметь своевременно предоставлять свободу выбора;
- 5) знать классификацию профессий, обладать максимальной информацией обо всем спектре профессий; просвещать учеников через беседы с участием родителей, приглашенных специалистов, нацеливать на конечный результат с учетом реального сектора экономики региона;

- б) проводить консультации, которые помогут сформировать ребенку правильную самооценку.

*Рекомендации для родителей старшеклассников:*

- 1) не старайтесь следовать династической традиции профессий вашей семьи. Хотя дети во многом и похожи на своих родителей, но жизнь у них своя и время, в которое они живут, другое;
- 2) дайте своему ребенку право выбора будущей профессии, не давите на ребенка, т.к. дети в последствие могут просто не захотеть работать по полученной специальности. Информацию о профессиональных планах ребенка можно получить только в ходе откровенной беседы с ним. При этом старайтесь проявлять терпение, такт и искреннюю заинтересованность.
- 3) если ребенок не может выбрать профессию сам: попытайтесь понять, с чем связаны трудности в определении планов на жизнь (с личными особенностями, страхами, неуверенностью в себе, незнанием профессий и пр.);
- 4) помогите ребенку определиться с его интересами, желаниями, способностями и возможностями;
- 5) помогите разработать критерии выбора профессии (принципиальные требования к будущей деятельности и необходимые условия труда), делитесь своим опытом.
- б) если ребенок выбирает профессию, которая Вас не устраивает: обсуждайте вместе с ним возможные «за» и «против» выбранной им профессии. Не навязывайте свою точку зрения;
- 7) не отговаривайте его и не запрещайте ему что-то категорично. Постарайтесь выяснить, на чем основан его выбор;
- 8) помогите своему ребенку подготовить «запасной вариант» на случай неудачи на выбранном пути;
- 9) если ребенок уже выбрал профессию:

- психологически поддерживайте ребенка, если у него есть терпение и желание, чтобы его мечта сбылась. Напоминайте ему о его успехах; демонстрируйте свою уверенность в его силах.

- помогите ему превратить мечту в цель, предложите ребенку разработать план действий для достижения поставленной цели с указанием сроков и промежуточных результатов на пути.

Помните, что дети перенимают традиции отношения к профессии своих родителей! Выбирая профессию, нужно учитывать в первую очередь интересы подростка, его склонности, способности, желания и только потом семейные традиции и интересы.

### Выводы по второй главе

Обобщение итогов эмпирического исследования и анализ полученных результатов позволяет нам сделать следующие выводы:

1. Гипотеза настоящего исследования нашла подтверждение. Действительно, существуют значимые различия в мотивационных, личностных, когнитивных компонентах и структуре профессионального самоопределения старшеклассников профильного и обычного классов.

2. Анализ мотивационных компонентов профессионального самоопределения показал, что существуют достоверные различия между двумя группами испытуемых. Это может говорить о том, что у старшеклассников профильного класса более выражено стремление к независимости, возможности работать самостоятельно и использовать в работе свои ценности, идеалы для реализации общественно важных целей по сравнению со старшеклассниками обычного класса.

3. Анализ личностных компонентов профессионального самоопределения показал, что существуют достоверные различия между старшеклассниками профильного и обычного классов по фактору М (Праксерния – Аутия). Эти данные могут говорить о том, что обучающиеся 1

группы более склонны к идеализации и мечтательности, по сравнению с обучающимися 2 группы.

4. В ходе корреляционного анализа обнаружены следующие взаимосвязи между мотивационными, когнитивными и личностными компонентами:

- 2 группа: фактор Е (Конформность – Доминантность) – «Вызов», фактор G (Низкое супер-эго – Высокое супер-эго) – «Ориентация на труд», фактор Н (Тректя – Пармия) – «Ориентация на деньги».

- 1 группа: Q<sub>3</sub> (Низкое самомнение – Высокое самомнение) – «Ориентация на результат»/ «Ориентация на эгоизм»/ «Ориентация на свободу»/ «Менеджмент»/ «Стабильность работы»/ «Вызов»/ «Предпринимательство»; фактор Q<sub>4</sub> (Низкая эго-напряженность – Высокая эго-напряженность) – «Ориентация на альтруизм»/ «Ориентация на эгоизм»/ «Вызов»/ «Интеграция стилей жизни»; фактор Е (Конформность – Доминантность) – «Ориентация на результат»/ «Ориентация на свободу»/ «Автономия»/ «Вызов»/ «Предпринимательство» и другие взаимосвязи.

5. При сравнительном анализе профессионального самоопределения старшеклассников обеих групп были обнаружены существенные различия, как в количестве, так и в качестве связей между всеми компонентами.

## ЗАКЛЮЧЕНИЕ

Таким образом, теоретический анализ и результаты исследования позволяют нам сформулировать общие выводы:

1. Профессиональное самоопределение старшеклассника есть процесс образования, развития и формирования личностной зрелости, проявляющейся в самостоятельном процессе планирования своего профессионального будущего, ответственности за принятие решения о выборе профессии, основанном на представлении о своих знаниях, интересах, склонностях, способностях, которые обеспечивали бы возможность личностного и профессионального развития обучающегося.

2. Педагогические основы управления профессиональным самоопределением старшеклассников в процессе профильного обучения включают в себя теоретический аспект (моделирование управления профессиональным самоопределением) и организационно-педагогический.

3. Профильное образование выступает одним из факторов успешного профессионального самоопределения старшеклассников, что подтверждает положительная динамика мотивационных, когнитивных, личностных компонентов профессионального самоопределения.

4. Управление профессиональным самоопределением старшеклассников в воспитательном процессе общеобразовательной организации рассматривается в качестве одной из основных целей учебно-воспитательного процесса.

5. Актуализированы ресурсные возможности педагогического процесса образовательной организации для управления профессиональным самоопределением старшеклассников.

6. Составлен диагностический инструментарий, способный обеспечить контроль за управлением процесса профессионального самоопределения с целью его прогнозирования и коррекции.

7. Выявлен уровень сформированности профессионального самоопределения, и методики, используемые на каждом этапе формирования профессионального самоопределения старшеклассников в процессе профильного обучения.

8. Соблюдена системность и комплексность профориентационной деятельности.

9. Немаловажную роль на профессиональное самоопределение играет семья как субъект и объект деятельности по сопровождению образовательного процесса.

Вместе с тем, необходимо отметить, что остается целый ряд неразработанных существенных аспектов формирования профессионального самоопределения старшеклассников. Перспективным направлением их решения является усиление интегративного и компетентностного подходов в процессе формирования профессионального самоопределения старшеклассников; разработка и апробация инструментария для оптимизации управления процессом формирования профессионального самоопределения старшеклассников на разных этапах предпрофильного и профильного обучения. Кроме того, требует глубокого исследования проблема психолого-педагогического сопровождения процесса профессионального самоопределения в ходе профильного обучения. Научная разработка этих и ряда других проблем в педагогическом аспекте будет способствовать дальнейшему эффективному профессиональному самоопределению старшеклассников в педагогическом процессе общеобразовательной организации.

## СПИСОК ИСПОЛЬЗОВАННЫХ ИСТОЧНИКОВ

1. Артемова Л.К. Профильное обучение: опыт, проблемы, пути решения [Текст] / Л.К. Артемова // Школьные технологии. 2014. - № 4. - С. 22-31.
2. Артюхова, И.С. Проблема выбора профиля обучения в старшей школе [Текст] / И.С. Артюхова // Педагогика. - 2014. - №2. - С. 28-33.
3. Батасова, Т.Г. Задачи и содержание курса «Самоопределение и технология трудоустройства» для незанятых несовершеннолетних [Текст] / Т.Г. Батасова // Школьные технологии. - 2014. - № 4. - С. 73-83.
4. Божович, Л.И. Личность и ее формирование в детском возрасте [Текст] / Л.И. Божович // М.: Просвещение, 2013. - 464 с.
5. Болотов, В.В. Перспективы перехода школы на профильное обучение [Текст] / В.В.Болотов // М.: Воспитание школьников, 2014. № 1.
6. Большая Российская Энциклопедия [Текст] / 2е издание - М., Т.31, 2014. - 705с.
7. Большая Российская Энциклопедия [Текст] / 2е издание - М., Т.35, 2015. - 605с.
8. Брагина, В.Д. Влияние представлений о выбранной профессии на профессиональное самоопределение учащейся молодежи [Текст] / В.Д. Брагина // Дис. канд. психол. наук.-М., 2012.- 187 с.
9. Буякас, Т.М. Проблема и психотехника самоопределения личности [Текст] / Т.М. Буякас // Вопросы психологии. № 2, 2012.- С. 10.
10. Буякас, Т.М. Проблема и психотехника самоопределения личности [Текст] / Т.М. Буякас // Вопросы психологии, 2012.-№ 2.
11. Головаха, Е.И. Жизненная перспектива и профессиональное самоопределение молодежи [Текст] / Е.И. Головаха. - Киев: Наук.думка, 2013.



12. Голомшток, А.Е. Выбор профессии и воспитание личности школьника: - Воспитательная концепция профессиональной ориентации [Текст] / А.Е. Голомшток // - М.: 2012.
13. Горностаева, З.Я. Проблема профессиональной консультации в школе [Текст] / З. Я. Горностаева // М.: Открыт. школа. - 2012. - №2.
14. Гриншпун, С.С. Роль классного руководителя в профориентации учащихся [Текст] / С.С. Гриншпун // М.: Школа и производство. - 2013. - № 11.
15. Дик, Ю.И. Профильное обучения в условиях модернизации школьного образования [Текст] / Ю.И. Дик // М., 2013.
16. Драгунова, Т.В. Подросток [Текст] / Т.В. Драгунова // М.: Знание, 2012.
17. Евстратов, В.Г. Психология и педагогика профориентационной работы [Текст] / В.Г. Евстратов // Тамбов: Издательство ТГУ им. Г.Р.Державина, 2014.
18. Есипов, Е.П. Самостоятельная работа учащихся на уроках [Текст] / Е.П. Есипов // М.: Дрофа, 2015.
19. Жарова, Л.В. Управление самостоятельной деятельностью учащихся [Текст] / Л.В. Жарова // Л., - 2013.
20. Жуковская, В.И. Психологические основы выбора профессии [Текст] / В. И. Жуковская // Минск: Народная весть, 2012.
21. Забродин, Ю. М. Профессиональное становление: от профобразования - к профессиональной карьере [Текст] / Ю.М. Забродин // Профессиональное самоопределение учащихся, их трудоустройство и социальная защита. - Омск, 2015. -140с.
22. Захаров, Н.Н. Профессиональная ориентация школьников [Текст] / Н.Н. Захаров // М.: Просвещение, 2013.
23. Захаров, Н.Н. Профессиональная ориентация школьников [Текст] / Н.Н. Захаров // М.: Просвещение, 2013. - 270с .

24. Захаров, Н.Н. Профессиональная ориентация школьников: Вопросы организации и управления [Текст] / Н.Н. Захаров // М.: Просвещение, 2012.
25. Зимняя, И.А. Основы педагогической психологии [Текст] / И.А. Зимняя. // М.: Просвещение, 2012.
26. Йоваша, Л.А. Проблемы профессиональной ориентации школьников [Текст] / Л.А. Йоваша // М.: Педагогика, 2013.
27. Калугин, Н.И., Сазонов, А.Д., Симоненко, В.Д. Профессиональная ориентация учащихся [Текст] / Н.И. Калугин, А.Д. Сазонов, В.Д. Симоненко // М.: Просвещение, 2012.
28. Кленова, Я.Н. Как подготовить школу к профильному обучению [Текст] / Я.Н. Кленова // М.: Народное образование, 2013. № 7.
29. Климов, Е.А. Психология профессионального самоопределения [Текст] / Е.А. Климов // Ростов-на-Дону: Феникс, 2012.
30. Климов, Е.А. Психолого-педагогические проблемы профессиональной консультации [Текст] / Е.А. Климов // М.: Знание, 2012.
31. Колесников, Н.А. Профориентация и предпрофильная подготовка [Текст] / Н.А. Колесников // М.: Народное образование, 2014. № 1.
32. Кон, И.С. Психология старшеклассника [Текст] / И.С. Кон // - М.: Просвещение, 2014. - 274 с.
33. Кон, И.С. Психология юношеского возраста [Текст] / И.С.Кон // - М.: Просвещение, 2012. - 274 с.
34. Кралевич, И.Н. Педагогические аспекты овладения обобщенными способами самостоятельной учебной деятельности [Текст] / И. Кралевич // Мн., 2013.
35. Кричевский, В.Ю. Как построить профильную школу [Текст] / В.Ю. Кричевский // М.: Просвещение, 2015.
36. Крылов, А.А. Практикум по общей, экспериментальной и прикладной психологии: Учеб. пособ. для студентов вузов [Текст] / А.А. Крылов // Спб.: Питер, 2013.

37. Крылова, А.А., Маничев, С.А. Практикум по общей экспериментальной и прикладной психологии [Текст] / А.А. Крылова, С.А. Маничев // СПб.: Питер, 2012. - 560с.
38. Крылова, Н.Б. Культурология образования [Текст] / Н.Б. Крылова // М.: Народное образование, 2012.
39. Кулагина, И.Ю. Возрастная психология: Полный жизненный цикл развития человека. Учебное пособие для студентов высших учебных заведений [Текст] / И.Ю. Кулагина, В.Н. Колюцкий // М.: ТЦ «Сфера», 2012.- 464с.
40. Кулагина, И.Ю. Возрастная психология: Полный жизненный цикл развития человека. Учебное пособие для студентов высших учебных заведений [Текст] / И.Ю. Кулагина // М.: ТЦ «Сфера», 2014.
41. Левиева, С.Н. Мир профессий [Текст] / С.Н. Левиева // М.: Молодая гвардия, 2013.
42. Леонтьев, Д.А. Профессиональное самоопределение как построение образов возможного будущего [Текст] / Д.А. Леонтьев // Вопросы психологии-2012.-№ 1- 140с.
43. Маркова, А.К. Психология профессионализма [Текст] / А.К. Маркова // М., 2012. -210с.
44. Маркова, А.К. Психология труда учителя [Текст] / А.К.Маркова // М.: Просвещение, 2012.-192 с.
45. Маркова, А.К. Формирование мотивации учения в школьном возрасте [Текст] / А.К. Маркова // М.: Просвещение, 2012.
46. Маслоу А. Мотивация и личность [Текст] / А.Х. Маслоу// Пер. с англ. - СПб.: Питер, 2014. - 352 с.
47. Митина, Л.М. Психологическое сопровождение выбора профессии [Текст] / Л.М. Митина // М.: 2012.
48. Михайлов, И.В. Проблема профессиональной зрелости в трудах Д.Е. Сьюпера [Текст] / И.В. Михайлов // Вопросы психологии. - 2012. - №5. - С. 130.

49. Мухина, В.С. Возрастная психология [Текст] / В.С. Мухина // М.: Академия, 2013.
50. Немов, Р.С. Психология [Текст] / Р.С. Немов // М. - 2012. - 492с.
51. Нильсон, О.А. Теория и практика самостоятельной работы учащихся [Текст] / О.А. Нильсон // Тал., 2012.
52. Новикова, Т.Г. Теория и практика организации предпрофильной подготовки [Текст] / Т.Г. Новикова // М.: АПК и ПРО, 2013.
53. Новожилова, Н.А. Курсы по выбору: отбор содержания и технологии проведения [Текст] / Н.А. Новожилова // М.: Народное образование, 2014. № 2.
54. Орлов, Н.С. Открыть детям мир профессий [Текст] / Н.С. Орлов // М.: Педагогика, 2012.
55. Орлов, Ю.М. Самопознание и самовоспитание характера [Текст] / Ю.М. Орлов // М.: Просвещение, 2012.
56. Ословский, В.Л. Профессиональное самоопределение и трудовой путь молодежи [Текст] / В.Л. Ословский // Киев: Наукова Думка, 2012.
57. Охотский, Е.В. Служебная карьера [Текст] / Е.В. Охотский // М.: Экономика, 2012.
58. Павлютенков, Е.М. Формирование мотивов выбора профессии [Текст] / Е.М. Павлютенков // - Киев 2015. - 143 с.
59. Парыгин, Б.Д. Социальная психология [Текст] / Б.Д. Парыгин // СПб.: СПбГУП, 2013. - 616 с.
60. Петровский, А.В. Возрастная и педагогическая психология [Текст] / А.В. Петровский // М.: Просвещение, 2012.
61. Пидкасистый, П.И. Самостоятельная познавательная деятельность школьников в обучении [Текст] / П.И. Пидкасистый // М, 2014.
62. Пидкасистый, П.И., Горячев, Б.В. Процесс обучения в условиях демократизации и гуманизации школы [Текст] / П.И. Пидкасистый, Б.В. Горячев // М., 2013.

63. Пинский, А.А. Предпрофильная подготовка: начало эксперимента [Текст] / А.А. Пинский // М., 2014.
64. Платонов, К.К. Краткий словарь системы психологических понятий [Текст] / К.К. Платонов // М., 2012.
65. Полонский М. Словарь по образованию и педагогике [Текст] / В.М. Полонский // М., 2014.
66. Поляков, В.А. Профессиональное самоопределение молодежи [Текст] / В.А. Поляков // - Педагогика. - 2012. - №5. - С. 33-37.
67. Поляков, В.А. Технология карьеры [Текст] / В. Поляков // М.: Дело ЛТД, 2012.
68. Попович, А.Э. К вопросу о профессиональном самоопределении выпускников общеобразовательных школ [Текст] / А.Э. Попович // Социально-гуманитарные знания. - № 2. - 2012. - С.169-177.
69. Попович, А.Э. Профессиональное, жизненное и личностное самоопределение как основные условия становления личности старшеклассника [Текст] / А.Э. Попович // Российский научный журнал. - № 1(20). - 2012. - С.157-162.
70. Попович, А.Э. Роль профильного обучения в профессиональном самоопределении старшеклассников [Текст] / А.Э. Попович // Среднее профессиональное образование. - №3 - 2012. - С.3-6.
71. Попович, А.Э. Учет индивидуальных особенностей выпускников школ. [Текст] / А.Э. Попович // Социально-гуманитарные знания. - № 5. - 2012. - С.56-64
72. Пряжников, Н.С. Методы активизации профессионального самоопределения [Текст] / Н.С. Пряжников // М.: Институт практической психологии, 2015.
73. Пряжников, Н.С. Профессиональное самоопределение в культурно-исторической перспективе [Текст] / Н.С. Пряжников // Вопросы психологии. 2012. №1. - С.170.

74. Пряжников, Н.С. Психологический смысл труда [Текст] / Н.С. Пряжников // М.: Институт практической психологии, 2014.
75. Пряжникова, Е.Н. Профконсультация: планирование жизненного пути [Текст] / Е.Н. Пряжникова // М., 2012.
76. Ретивых, М.В. Подготовка школьников к профессиональному самоопределению [Текст] / М.В. Ретивых // Брянск: Из-во БГПУ, 2014.-111с.
77. Савченко, М.Ю. Профорientация. Личностное развитие [Текст] / М.Ю. Савченко // М.: Вако, 2012.
78. Савченко, М.Ю. Профорientация. Личностное развитие. Тренинг готовности к экзаменам (9-11 классы): Практическое руководство для классных руководителей и школьных психологов [Текст] / М.Ю. Савченко // М.: Вако, 2013. - 240с.
79. Сафин, В.Ф. К проблеме профессионального самоопределения личности и ее активности [Текст] / В.Ф. Сафин // Вопросы самоопределения личности и ее активности. Межвуз. сб. науч. тр.- Уфа, 2012. - 107с.
80. Сафин, В.Ф., Никонов, Г.Л. Психологический аспект самоопределения личности [Текст] / В.Ф. Сафин, Г.Л. Никонов // Психологический журнал. 2012. - Т.5. - №4. - С. 65-73.
81. Селевко, Г.К. Современные образовательные технологии [Текст] / Г.К. Селевко // М.: Март, 2012.
82. Столяренко, Л.Д. Детская психодиагностика и профорientация [Текст] / Л.Д. Столяренко // Ростов-на-Дону: Феникс, 2014.
83. Сторожева, Г.О. О профессиональном самоопределении учащихся [Текст] / Г.О. Сторожева // Воспитание школьников. - 2014. - №10. - С. 37-44.
84. Сторожева, Г.О. Школьному психологу о профессиональном самоопределении учащихся [Текст] / Г.О. Сторожева // Воспитание школьников. - 2014. - №10. - С. 37-44.
85. Чернявская, А.П. Психологическое консультирование по профессиональной ориентации [Текст] / А.П. Чернявская // М., 2012-125с.

86. Чистякова, С.Н. Педагогическое сопровождение самоопределения школьников [Текст] / С.Н. Чистякова // Методическое пособие для профильной и профессиональной ориентации и профильного обучения школьников. - М.: Академия, 2015. - 136 с.

87. Шавир, Л.Ф. Психология профессионального самоопределения в ранней юности [Текст] / Л.Ф. Шавир // Тюмень, 2012.-160с.

Диагностические методики в порядке их предъявления

АНКЕТА

По жизненному и профессиональному самоопределению учащихся девятых классов  
средней школы (авторы-составители: П.С.Лернер, Н.Ф.Родичев<sup>2</sup>)

Анкета включает 12 вопросов и позволяет анализировать:

- корреляцию содержания образования в 8-9-х классах с планами жизненного и профессионального самоопределения;
- сформированность представлений девятиклассников об особенностях выбора своей будущей профессиональной деятельности;
- факторы, оказывающие влияние на формирование образовательных запросов в старшей школе, в том числе и к профильным классам;
- характер ожиданий девятиклассников в отношении помощи и поддержки в самоопределении.

Анкета предполагает также выявление таких качеств личности девятиклассников, необходимых для профессионального самоопределения, как:

- информационная, эмоциональная и волевая подготовленность к осмысленному выбору планов профессионального самоопределения после окончания 9-го класса;
- степень актуальности и ответственности выбора планов профессионального самоопределения и продолжения образования;
- уровень тревожности в отношении своего профессионального будущего.

***Инструкция:***

Уважаемый девятиклассник!

В конце учебного года вам предстоит сделать важный выбор траектории своего дальнейшего образования: либо продолжить его в среднем профессиональном учебном заведении, либо в профильных 10-11-х классах. В любом случае этот выбор связан с выбором будущей профессии, с вашим жизненным и профессиональным самоопределением – другими словами, есть необходимость задуматься над довольно большим рядом непростых вопросов.

Просим вас ответить на вопросы анкеты. При ответе на вопрос отметьте выбранный Вами ответ и запишите его в отведенном для этого месте.

---

<sup>2</sup> Методика выявления готовности старшеклассников к выбору профиля обучения. – Тамбов, 2003. – С. 20, 63-76.



**1. Ваши профессиональные образование и деятельность будут постоянно связаны с освоением различных областей знания. Выберите такие области из нижеперечисленных и укажите, насколько они Вам нравятся.**

		Очень нравится	Нравится	Не нравится	Очень не нравится
1	Математика				
2	Русский язык				
3	Литература				
4	История				
5	Обществознание				
6	География				
7	Биология				
8	Физика				
9	Химия				
10	Технология				
11	Иностранный язык				
12	Информатика				
13	Другое (что именно)				

**2. Как Вы собираетесь продолжить свое образование после 9-го класса?**

- продолжить обучение в школе;
- продолжить обучение в профильном 10-11-м классе;
- учиться в вечерней школе;
- продолжить обучение в колледже, техникуме или профессиональном училище;
- работать, на работе овладеть профессией;
- пока не знаю.

**3. С какой областью Вы связываете свою будущую профессию?**

		Да	Нет
1	Техника, производство, материальные технологии		
2	Информационные техника и технологии		
3	Медицина		
4	Строительство		
5	Транспорт		
6	Торговля		
7	Сервис, обслуживание населения, услуги		
8	Педагогика		
9	Экономика, организация и управление		
10	Армия, милиция		
11	Право, юриспруденция		
12	Психология		
13	Искусство		
14	Фундаментальная наука		
15	Литература, история		
16	Другое (что именно)		
17	Пока не знаю		

**4. Какое образование имеют Ваши родители?**

		Мать	Отец
1	Неполное среднее		
2	Среднее		
3	Начальное профессиональное (например, техническое училище)		
4	Среднее профессиональное (например, техникум, колледж)		
5	Высшее		
6	Не знаю		

**5. Какие профессии имеют Ваши родители?**

		Мать	Отец
1	Рабочие массовых профессий		
2	Рабочие высокой квалификации		
3	Служащие		
4	Медицинские работники		
5	Педагоги, учителя, преподаватели		
6	Научные работники		
7	Торговые работники		
8	Военнослужащие, милицейские работники		
9	Экономисты, бухгалтера		
10	Работники сферы услуг, сервиса, обслуживания		
11	Работники искусств		
12	Управляющие, менеджеры		
13	Юристы		
14	Другое (что именно)		
15	Не знаю		

**6. Если бы Вам был предоставлен выбор 10-11-х профильных классов, то какой профиль Вы бы выбрали?**

		Да	Нет
1	Технико-технологический, инженерный		
2	Физико-математический		
3	Медико-биологический		
4	Гуманитарный		
5	Художественный		
6	Природо-биологический		
7	Социально-экономико-правовой		
8	Другой (какой именно)		

**7. Какие факторы оказали влияние на выбор Вами области будущей профессиональной деятельности и профильного 10-11-го класса?**

		Да	Нет
1	Будущая профессия, которую вы уже окончательно выбрали для себя		
2	Желание продолжить обучение в конкретном профессиональном учебном заведении		
3	Профессии родителей		
4	Школьные предметы, которыми Вы хотели бы заниматься углубленно		
5	Художественная литература, кино- и видеофильмы, СМИ		
6	Собственный практический опыт профессиональной работы		
7	Примеры и опыт друзей, знакомых		
8	Советы родителей и других родственников		
9	Рекомендации учителей		
10	Дополнительное образование		
11	Пока ничто не повлияло, выбор не сделан		

**8. Какие факторы вы считаете наиболее важными при выборе Вами будущей профессии (специальности, должности, места работы)?**

		Да	Нет
	Соответствующий Вашим особенностям характер работы (умственная-физическая, опасная-безопасная, творческая-монотонная и др.)		
	Благоприятные условия работы (характеристики рабочего места, напряженность рабочего графика и др.)		
	Возможность постоянного повышения квалификации		
	Сообразность развитию задатков Вашей личности		
	Возможность профессионального роста, успешной карьеры		
	Востребованность на рынке труда		
	Достаточная престижность профессии		
	Достойный уровень оплаты труда		
	Ничего, просто нравится такая профессия		

**9. Какие предложения Вы считаете необходимым реализовать в 10-11-х классах для Вашего успешного профессионального самоопределения?**

Увеличить объем сведений о мире профессий		
Ввести в школы предметы типа «Твоя профессиональная карьера», «Технология профессионального успеха» и др.		
Увеличить возможности диагностирования и самодиагностирования профессионально важных качеств		
Увеличить объем сведений об особенностях обучения в разных учебных заведениях		
Чаще проводить экскурсии на различные предприятия		
Организовать технологические и профессиональные практики		
В профильных классах больше внимания уделять вопросам выбора будущей профессии		
Предоставить возможность выполнения профессиональных проб по основным школьным предметам		
Приблизить содержание образования к практической деятельности людей		
Учитывать устремления и склонности учащегося в уровне преподавания школьных предметов		
Организовать психолого-педагогическое консультирование учащихся для поддержки их профессионального самоопределения		
Ничего менять не надо		

**10. Какие факторы могут помешать Вам осуществить Ваши профессиональные планы?**

	Да	Нет
Неправильный выбор места продолжения образования, профессии, специальности, профильного 10-11-го класса		
Трудности получения профессионального образования и освоения профессии		
Неполнота знаний об особенностях выбранной профессии		
Недостаточная подготовленность к профессиональному образованию		
Невысокая вероятность найти работу по специальности, резкие изменения рынка труда		
Проблемы со здоровьем		
Семейные обстоятельства		
Материальное положение семьи		
Недостаточное знание своих качеств и способностей		
Другое (что именно)		
Ничто не может помешать		

**11. Какие сведения из сети Интернет Вы хотели бы получить для уточнения своих профессиональных планов?**

	Да	Нет
Сведения о различных средних и высших профессиональных учебных заведениях, правилах приема в них		
Рассказы о разных профессиях		
Тесты для диагностирования своих профессионально важных качеств		
Требования на вступительных экзаменах в различных средних и высших профессиональных учебных заведениях		
Перспективы изменения регионального рынка труда на ближайшие 10 лет		
Возможности и условия получения профессионального образования за рубежом		
Списки учебных пособий (книги, видеофильмы, CD, DVD и др.) по профориентации и профессиональному самоопределению; условия их приобретения		
Общение со сверстниками о выборе будущей профессии		
Другое (что именно)		
Ничего не нужно		

*Характеристика вопросов*

1. Ваши профессиональные образование и деятельность будут постоянно связаны с освоением различных областей знания. Выберите такие области из нижеперечисленных и укажите, насколько они Вам нравятся.

Вопрос и выборочные ответы позволяют установить степень влияния отношения к основным школьным предметам на формирование профессиональных планов, а также выявить степень соответствия способностей к тем или иным предметам, когнитивным пространствам профессиональной квалификации.

2. Чем Вы собираетесь заниматься после окончания школы?

Вопрос и выборочные ответы позволяют определить профессиональные планы девятиклассников на ближайшие 2-3 года.

3. Как Вы собираетесь продолжить свое образование после 9-го класса?

Вопрос и выборочные ответы позволяют выявить статистические траектории продолжения образования выпускников 9-х классов, а также степень актуализации выбора ими профильных 10-11-х классов.

4. С какой областью Вы связываете свою будущую профессию?

Вопрос и выборочные ответы позволяют оценить своего рода рейтинг профессий у девятиклассников. Сопоставление с ответами на вопрос 1 позволит выявить степень осознанности области своей будущей профессии.

5. Какое образование имеют Ваши родители?

Вопрос и выборочные ответы позволяют выяснить знание девятиклассниками уровня образования родителей (важный фактор профессионального самоопределения школьников), а также представления школьников об уровнях профессионального образования вообще.

6. Какие профессии имеют Ваши родители?

Вопрос и выборочные ответы позволяют выяснить знание девятиклассниками профессий своих родителей (важный фактор профессионального самоопределения школьников). Также можно выявить, как влияют профессии родителей и уровень

образования родителей на подготовленность девятиклассников к профессиональному самоопределению, выбору траекторий своего образования.

*7. Если бы Вам был предоставлен выбор 10-11-х профильных классов, то какой профиль Вы бы выбрали?*

Вопрос и выборочные ответы позволяют выявить своего рода рейтинг профильных классов у девятиклассников. Представляет интерес сопоставление с ответами на вопрос 4, а также выявление корреляции выбора профильного класса с уровнем образования и профессиями родителей.

*8. Какие факторы оказали влияние на выбор Вами области будущей профессиональной деятельности и профильного 10-11-го класса?*

Вопрос и выборочные ответы позволяют оценить влияние различных факторов в разных группах учащихся на выбор профиля будущей профессиональной деятельности и профильного класса.

*9. Какие факторы вы считаете наиболее важными при выборе Вами будущей профессии (специальности, должности, места работы)?*

Вопрос и выборочные ответы позволяют выявить иерархию факторов, учитываемых девятиклассниками при выборе будущей профессии. Представляет интерес корреляция с рейтингом профессий (вопрос 4), уровнем образования и профессиями родителей (вопросы 5 и 6 соответственно).

*10. Какие предложения Вы считаете необходимым реализовать в 10-11-х классах для Вашего успешного профессионального самоопределения?*

Вопрос и выборочные ответы позволяют оценить готовность учащихся быть субъектами образовательного процесса.

*11. Какие факторы могут помешать Вам осуществить Ваши профессиональные планы?*

Вопрос и выборочные ответы позволяют оценить реальные условия, в которых учащимся приходится совершать выбор профессиональных планов и профиля образования в старшей школе. Также учащимся предоставляется возможность критически оценить условия, в которых приходится совершать выбор своих индивидуальных профессиональных планов.

*12. Если бы Вам был предоставлен свободный доступ в Интернет, какие сведения вы хотели бы получить для уточнения своих профессиональных планов?*

Вопрос и выборочные ответы позволяют оценить степень сформированности образовательных запросов, степень актуальности и востребованности для девятиклассников дополнительного информационного обеспечения их профессионального самоопределения.

---

## «16-ти факторный личностный опросник» Р. Кеттелла (форма С)

Автор: Р. Кеттелл

**Цель:** оценка индивидуально-психологических особенностей личности

**Описание методики:** Предлагаемый опросник состоит из 105 вопросов (форма С) на каждой из которых предлагается три варианта ответов (а, b, с). Отличительной чертой данного опросника является его ориентация на выявление относительно независимых 16 факторов (шкал, первичных черт) личности. Данное их качество было выявлено с помощью факторного анализа из наибольшего числа поверхностных черт личности, выделенных первоначально Р. Кеттеллом. Каждый фактор образует несколько поверхностных черт, объединенных вокруг одной центральной черты.

**Обработка** полученных данных производится с помощью ключа. Совпадение ответов обследуемого с «ключом» оценивается в два балла для ответов «а» и «с», совпадение ответа «b» - в один балл. Сумма баллов по каждой выделенной группе вопросов дает в результате значение фактора. Исключением является фактор «В» - здесь любое совпадение ответа с «ключом» дает 1 балл. Полученное значение каждого фактора переводится в стены (стандартные единицы) с помощью таблицы. Стены распределяются по биполярной шкале с крайними значениями в 1 и 10 баллов. Соответственно, первой половине шкалы (от 1 до 5,5) присваивается знак «-», второй половине (от 5,5 до 10) знак «+». Из имеющихся показателей по всем 16 факторам строится так называемый «профиль личности». Кроме первоначальных 16 факторов, можно выделить четыре фактора второго порядка.

### **Интерпретация:**

<b>Первичные факторы</b>	
<b>I. Фактор «А»</b> (ориентирован на определение степени общительности человека в группе)	
«-» «Шизотимия»	«+» «Аффектотимия»
скрытый, обособленный, критичный, непреклонный, необщительный, замкнутый, безучастный, отстаивает свои идеи, отчужденный, точный, объективный, недоверчивый, скептический, холодный (жесткий), сердитый, мрачный	сердечный, добрый, общительный, открытый, естественный, непринужденный, добродушный, беспечный, готов к содружеству, предпочитает присоединяться, внимателен к людям, мягкосердечный, небрежный, доверчивый, идет на поводу, легко приспосабливается, веселый
<b>II. Фактор «В»</b>	
«-» «Низкий интеллект»	«+» «Высокий интеллект»
несобренный, тупой, конкретность и ригидность мышления, эмоциональная дезорганизация мышления, низкие умственные способности, не может решать абстрактные задачи	собранный, сообразительный, наблюдается абстрактность мышления, высокие общие умственные способности, пронизательный, быстро схватывающий, интеллектуально приспосабливается, существует некоторая связь с уровнем вербальной культуры и эрудицией
<b>III. Фактор «С»</b>	
«-» «Слабость Я»	«+» «Сила Я»
слабость, эмоциональная неустойчивость, находится под влиянием чувств, переменчив, легко расстраивается, при расстройствах теряет равновесие духа, переменчив в отношениях	сила, эмоциональная устойчивость, выдержанность, спокойный, флегматичный, трезво смотрит на вещи, работоспособный, реалистически настроенный, эмоционально зрелый
<b>Первичные факторы</b>	

IV. Фактор «Е»	
«-» «Конформность»	«+» «Доминантность»
мягкий, кроткий послушный, услужливый, любезный, зависимый, застенчивый, уступчивый, берет вину на себя, безропотный, пассивный, покорный, подчиняющийся, тактичный, дипломатичный, экспрессивный, скромный, легко выводится из равновесия авторитетным руководством и властями	доминирование, властность, неуступчивый, самоуверенный, напористый, агрессивный, упрямый, конфликтный, своенравный, неустойчивый, независимый, грубый, враждебный, мрачный, бунтарь, непослушный, непреклонный, требует восхищения
V. Фактор «F»	
«-» «Сдержанность»	«+» «Экспрессивность»
озабоченный, спокойный, молчаливый, серьезный, неразговорчивый, благоразумный, рассудительный, с самоанализом, заботливый, задумчивый, необщительный, медлительный, осторожный, склонен усложнять, пессимистичен в восприятии действительности, беспокоится о будущем, ожидает неудач, окружающим кажется скучным, вялым, чопорным	беззаботный, восторженный, невнимательный, небрежный, беспечный, жизнерадостный, веселый, импульсивный, подвижный, энергичный, разговорчивый, откровенный, экспрессивный, живой, проворный, отмечается значимость социальных контактов, искренен в отношениях, эмоционален, динамичен в общении, часто становится лидером, энтузиаст, верит в удачу
VI. Фактор «G»	
«-» «Низкое супер-эго»	«+» «Высокое супер-эго»
подверженность чувствам, несогласие с общепринятыми моральными нормами и стандартами, непостоянный, гибкий, переменчивый, вызывает недоверие, потворствует своим желаниям, небрежный, ленивый, независимый, игнорирует обязанности, подвержен влиянию случая и обстоятельств, беспринципность, безответственность, неорганизованность, возможно антисоциальное поведение	высокая нормативность, сильный характер, добросовестный, настойчивый, моралист, степенный, уравновешенный, ответственный, упорный, стойкий, решительный, достойный доверия, эмоционально дисциплинирован, собранный, совестливый, имеет чувство долга, соблюдает моральные стандарты и правила, настойчивость в достижении цели, точность, деловая направленность
VII. Фактор «H»	
«-» «Трекция»	«+» «Пармия»
робость, нерешительность, не уверен в своих силах, застенчивость, смущается в присутствии других, сдержанный, боязливый, эмоциональный, озлобленный, раздраженный, ограниченный, строго придерживается правил, быстро реагирует на опасность, повышенная чувствительность к угрозе, деликатный, внимательный к другим, предпочитает находиться в тени, большому обществу предпочитает одного – двух друзей	смелость, предприимчивость, социальная смелость, толстокожесть, авантюристичный, склонный к риску, общительный, активный, явный интерес к другому полу, чувствительный, отзывчивый, добродушный, импульсивный, расторможенный, держится свободно, эмоциональный, артистические интересы, беззаботный, не понимает опасности



<b>Первичные факторы</b>	
<b>VIII. Фактор «I»</b>	
<b>«-» «Харрия»</b>	<b>«+» «Премсия»</b>
низкая чувствительность, суровость, толстокожесть, не верит в иллюзии, рассудочность, реалистичность суждений, практичность, некоторая жестокость, несентиментальный, ожидает малого от жизни, мужественный, самоуверенный, берет на себя ответственность, суровый (до цинизма), черствый в отношениях, незначительные артистические наклонности, без утраты чувства вкуса, не фантазер, действует практично и логично, постоянный, не обращает внимания на физические недомогания	мягкосердечие, нежность, зависимость, чувствительность, сверхосторожность, стремление к покровительству, неугомный, суетливый, беспокойный, ожидает внимания от окружающих, навязчивый, ненадежный, ищет помощи и симпатии, способный к эмпатии и пониманию, добрый, терпимый к себе и окружающим, утонченный, жеманный, напыщенный, притворный, склонный к романтизму, артистичный, ветренный, действует по интуиции, женственный, фантазирует в беседе и наедине с собой, изменчивый, ипохондрик, беспокоится о состоянии своего здоровья, художественность восприятия мира
<b>IX. Фактор «L»</b>	
<b>«-» «Алаксия»</b>	<b>«+» «Протенсия»</b>
доверчивый, откровенный, чувство собственной незначимости, соглашается с условиями, внутренняя расслабленность, жалуется на перемены, неподозрительный, свободный от зависимости, легко забывает трудности, понимает, прощает, терпимый, уживчивый, благожелательный по отношению к другим, небрежно относится к замечаниям, покладистый, легко ладит с людьми, хорошо работает в коллективе	подозрительность, ревнивость, «защита» и внутреннее напряжение, завистливый, большое самомнение, догматичность, подозрительность, задерживает свое внимание на неудачах, тиран, требует от окружающих нести ответственность за ошибки, раздражительный, его интересы обращены на самого себя, осторожен в своих поступках, эгоцентричен
<b>X. Фактор «M»</b>	
<b>«-» «Праксерния»</b>	<b>«+» «Аутия»</b>
практичен, тверд, мало воображения, приземленность стремлений, быстро решает практические вопросы, занят своими интересами, прозаичен, избегает всего необычного, следует общепринятым нормам, надежен в практическом суждении, честный, добросовестный, беспокойный, свойственна некоторая ограниченность, излишне внимателен к мелочам, руководствуется объективной реальностью	мечтательность, идеалистичность, богатое воображение, богемность, рассеянность, поглощен своими идеями, интересуется искусством и основными верованиями, увлечен внутренними иллюзиями, высокий творческий потенциал, капризный, легко отступает от здравого смысла, неуравновешенный, легко приводится в восторг
<b>XI. Фактор «N»</b>	
<b>«-» «Прямолинейность»</b>	<b>«+» «Дипломатичность»</b>
наивность, простоватость, прямой, откровенный, естественный, непосредственный, бестактный в обращении, имеет неконкретный ум, общительный, несдержан эмоционально, простые вкусы	проницательность, хитрость, опытный, искушенный, расчетливый, разумный, изысканный, умеет вести себя в обществе, имеет точный ум, эмоционально выдержан, искусственный, эстетически изощрен

<b>Первичные факторы</b>	
<b>XII. Фактор «О»</b>	
<b>«-» «Гипертимия»</b>	<b>«+» «Гипотимия»</b>
беспечность, самоуверенность, самонадеянность, спокойствие, безмятежность, благодушие, хладнокровие, веселый, жизнерадостный, нераскаивающийся, безмятежный, спокойный, нечувствителен к одобрению или порицанию окружающих, беспечен, энергичен, небоязливый, бездумный	чувство вины, полон тревоги и предчувствий, самобичевание, неуверенность в себе, ранимый, обеспокоенность, депрессивный, подавленный, легко плачет, легко раним, одинокий, находится во власти настроений, впечатлительный, сильное чувство долга, чувствителен к реакциям окружающих, скрупулезный, суетливый, ипохондрик, симптомы страха, погружен в мрачные раздумья
<b>XIII. Фактор «Q<sub>1</sub>»</b>	
<b>«-» «Консерватизм»</b>	<b>«+» «Радикализм»</b>
почтенный, имеет установившиеся взгляды и идеи, принимает только испытанное временем, подозрителен к новым людям, с сомнением относится к новым идеям, терпим к традиционным трудностям, склонен к морализации и нравоучениям	экспериментатор, аналитик, либерал, свободомыслящий, терпимость к неудобствам, критически настроен, хорошая информированность, не доверяет авторитетам, на веру ничего не принимает, характеризуется наличием интеллектуальных интересов
<b>XIV. Фактор «Q<sub>2</sub>»</b>	
<b>«-» «Зависимость от группы»</b>	<b>«+» «Самодостаточность»</b>
социабельность, несамостоятельность, последовательность, нуждается в групповой поддержке, принимает решения вместе с другими, следует за общественным мнением, ориентируется на социальное одобрение, безынициативен	независимость от группы, самостоятельность, находчивость, самостоятельно принимает решения, может господствовать, не нуждается в поддержке других людей, независим
<b>XV. Фактор «Q<sub>3</sub>»</b>	
<b>«-» «Низкое самомнение»</b>	<b>«+» «Высокое самомнение»</b>
плохо контролируем, небрежный, неточный, следует своим побуждениям, не считается с общественными правилами, невнимателен и не деликатен, недисциплинирован, внутренняя конфликтность представлений о себе	самолюбие, самоконтроль, точный, волевой, может подчинить себе, действует по осознанному плану, эффективный лидер, принимает социальные нормы, контролирует свои эмоции и поведение, доводит дело до конца, целенаправлен
<b>XVI. Фактор «Q<sub>4</sub>»</b>	
<b>«-» «Низкая эго-напряженность»</b>	<b>«+» «Высокая эго-напряженность»</b>
расслабленный, спокойный, вялый, апатичный, сдержанный, нефрустрирующий, низкая мотивация, лень, излишняя удовлетворенность, невозмутимость	собранный, энергичный, возбужденный, раздражительный, повышенная мотивация, несмотря на утомляемость активен, слабое чувство порядка, раздражительный

## «Методика диагностики социально-психологических установок личности в мотивационно-потребностной сфере»

Автор: О.Ф.Потемкина

**Цель:** выявления степени выраженности социально-психологических установок.

**Описание методики:** Методика состоит из 80 вопросов: 40 вопросов направлены на выявление степени выраженности социально-психологических установок на «альtruизм – эгоизм», «процесс – результат», 40 вопросов направлены на выявление степени выраженности социально-психологических установок «свобода – власть», «труд – деньги». Испытуемым, отвечая на вопросы, необходимо ответить на них или «да», если ответ утвердительно, или «нет» – если поведение не соответствует утвердительному ответу на вопрос.

**Ключ к методике выявления установок на «альtruизм – эгоизм», «процесс – результат»:** За каждый ответ »Да« начисляется 1 балл, баллы суммируются. Максимальное значение - 10 баллов. Результаты могут быть представлены графически.

**Интерпретация результатов.** Значения по шкалам обозначают важность для человека каждого из описываемых ниже типов мотивов. Важно не только то, какое (или какие) из этих значений наиболее велико, но и то, как они соотносятся между собой и какое из них наименьшее.

На основании результатов использования методик можно выявить несколько групп испытуемых:

1. Группа высокомотивированных испытуемых с гармоничными ориентациями. Все ориентации выражены сильно и в равной степени.
2. Группа низкомотивированных испытуемых, у которых все ориентации выражены чрезвычайно слабо.
3. Группа с дисгармоничными ориентациями, у которых некоторые ориентации выражены сильно, а другие могут даже отсутствовать.

При ориентации на *процесс* люди более ориентированы на процесс, менее задумываются над достижением результата, часто опаздывают со сдачей работы, их процессуальная направленность препятствует их результативности; ими больше движет интерес к делу, а для достижения результата требуется много рутинной работы, негативное отношение к которой они не могут преодолеть.

Люди, ориентирующиеся на *результат*, одни из самых надежных. Они могут достигать результата в своей деятельности вопреки суете, помехам, неудачам.

Люди, ориентирующиеся на *альtruистические ценности*, часто в ущерб себе, заслуживают всяческого уважения. Альtruизм наиболее ценная общественная мотивация, наличие которой отличает зрелого человека.

Люди с чрезмерно выраженным *эгоизмом* встречаются довольно редко. Известная доля «разумного эгоизма» не может навредить человеку. Скорее более вредит его отсутствие, причем это среди людей «интеллигентных профессий» встречается довольно часто.

Люди, ориентирующиеся на *труд*, все время используют для того, чтобы что-то сделать, не жалея выходных дней, отпуска и т.д. Труд приносит им больше радостей и удовольствия, чем какие-то иные занятия. Ведущей ценностью для людей с ориентацией на деньги является стремление к увеличению своего благосостояния.

Главная ценность для людей, ориентирующихся на *свободу* – свобода. Очень часто ориентация на свободу сочетается с ориентацией на труд, реже это сочетание «свободы» и «денег».

Для людей с ориентацией на *власть* ведущей ценностью является влияние на других, на общество.

Методика «Якоря карьеры»  
(перевод и адаптация В.А.Чикер, В.Э.Винокурова)

**Автор:** Э. Шейн

**Цель:** выявление структуры карьерных ориентации личности и доминирующей ориентации в выборе карьеры.

**Описание.** Опросник состоит из 41 утверждения и направлен на выявление предпочтения личности в выборе профессионального пути и построении карьеры. Для ответов используется 10-балльную шкалу: 1 – совершенно не согласен, 10 – абсолютно согласен.

**Обработка результатов:** Следует просуммировать баллы по каждой ориентации и разделить на количество вопросов. Ориентация считается ярко выраженной, если показатель превышает 6 баллов. Карьерная стратегия, получившая в результате подсчета наибольший средний балл, является ведущей.

**Интерпретация:**

**1. Профессиональная компетентность**

Прежде всего, они ориентированы на развитие своих способностей и навыков в областях, непосредственно связанных с их специальностью. Важнейшими критериями карьеры для них является постоянное совершенствование их опыта и знаний и признание их профессионализма. Вряд ли их заинтересует даже значительно более высокая должность, если она не связана с их профессиональными компетенциями. Так как они талантливы и любят, что к ним относятся как к знатокам своего дела, люди этой категории испытывают чувство причастности, возникающее из содержания их работы, развивают и совершенствуют свои навыки.

**2. Менеджмент**

Эти люди рассматривают свою специализацию как ловушку и признают, что важно знать несколько функциональных областей. Они развивают знания и опыт на уровне своего бизнеса или своей отрасли. Возможности для лидерства, высокого дохода, повышенных уровней ответственности и вклад в успех своей организации являются ключевыми ценностями и мотивами. Самое главное для них – управление: людьми, проектами, любыми бизнес-процессами – это в целом не имеет принципиального значения. Центральное понятие их профессионального развития – власть, осознание того, что от них зависит принятие ключевых решений. Причем для них не является принципиальным управление собственным проектом или целым бизнесом, скорее наоборот, они в большей степени ориентированы на построение карьеры в наемном менеджменте, но при условии, что им будут делегированы значительные полномочия.

**3. Автономия (независимость).**

Люди данной категории испытывают трудности, связанные с ограничением, установленными правилами, процедурами, рабочим днем, дисциплиной и т.д. Они любят выполнять работу своим способом, темпом и по собственным стандартам. Они не любят, когда работа вмешивается в их частную жизнь, поэтому предпочитают делать независимую карьеру собственным путем. Они скорее выберут низкосортную работу, чем откажутся от автономии и независимости. Для них первоочередная задача развития карьеры – получить возможность работать самостоятельно, самому решать, как, когда и что делать для достижения тех или иных целей. Карьера для них – это, прежде всего, способ реализации их свободы, поэтому любые рамки и строгое подчинение оттолкнут их даже от внешне привлекательной позиции.

**4. Стабильность работы.**

Эти люди испытывают потребность в безопасности, защите и возможности прогнозирования и будут искать постоянную работу с минимальной вероятностью увольнения. Эти люди отождествляют свою работу со своей карьерой. Их потребность в безопасности и стабильности ограничивает выбор вариантов карьеры.

Авантюрные или краткосрочные проекты и только становящиеся на ноги компании их, скорее всего, не привлекают. Они очень ценят социальные гарантии, которые может предложить работодатель, и, как правило, их выбор места работы связан именно с длительным контрактом и стабильным положением компании на рынке.

Такие люди, как правило, отличаются невысоким уровнем притязаний.

#### **5. Стабильность места жительства.**

Для них важнее остаться на одном месте жительства, чем получить повышение или новую работу на новой местности. Переезд для них неприемлем, и даже частые командировки являются для них негативным фактором при рассмотрении предложения о работе.

#### **6. Служение**

Данная категория описывает людей, занимающихся делом по причине желания реализовать в своей работе главные ценности. Они часто ориентированы больше на ценности, чем на требующиеся в данном виде работы способности. Они стремятся приносить пользу людям, обществу, для них очень важно видеть конкретные плоды своей работы, даже если они и не выражены в материальном эквиваленте. Основной тезис построения их карьеры - получить возможность максимально эффективно использовать их таланты и опыт для реализации общественно важной цели. Люди, ориентированные на служение, общительны и часто консервативны.

#### **7. Вызов.**

Эти люди считают успехом преодоление непреодолимых препятствий, решение неразрешимых проблем или просто выигрыш. Для одних людей вызов представляет более трудная работа, для других это — конкуренция и межличностные отношения. Они ориентированы на решение заведомо сложных задач, преодоление препятствий ради победы в конкурентной борьбе. Они чувствуют себя преуспевающими только тогда, когда постоянно вовлечены в решение трудных проблем или в ситуацию соревнования. Карьера для них - это постоянный вызов их профессионализму, и они всегда готовы его принять.

#### **8. Интеграция стилей жизни.**

Для людей этой категории карьера должна ассоциироваться с общим стилем жизни, уравновешивая потребности человека, семьи и карьеры. Они хотят, чтобы организационные отношения отражали бы уважение к их личным и семейным проблемам.

Выбирать и поддерживать определенный образ жизни для них важнее, чем добиваться успеха в карьере. Развитие карьеры их привлекает только в том случае, если она не нарушает привычный им стиль жизни и окружение. Для них важно, чтобы все было уравновешено - карьера, семья, личные интересы и т.п. Жертвовать чем-то одним ради другого им явно не свойственно. Такие люди обычно в своем поведении проявляет конформность (тенденция изменять свое поведение в зависимости от влияния других людей, с тем, чтобы оно соответствовало мнению окружающих)

#### **9. Предпринимательство.**

Этим людям нравится создавать новые организации, товары или услуги, которые могут быть отождествлены с их усилиями. Работать на других - это не их, они - предприниматели по духу, и цель их карьеры - создать что-то новое, организовать свое дело, воплотить в жизнь идею, всецело принадлежащую только им. Вершина карьеры в их понимании - собственный бизнес.

Опросник профессиональных склонностей Л.Йовайши  
(модификация Г.В.Резапкиной)

Методика направлена на выявление склонностей учащихся к различным сферам профессиональной деятельности: работе с людьми, практической, интеллектуальной, эстетической, плано-экономической или экстремальной. Достоинство методики заключается в применении косвенных вопросов, выявляющих скрытую мотивацию, в отличие от большинства методик, в которых задаются «лобовые», прямолинейные вопросы.

**Инструкция**

Закончите высказывание, выбрав один из вариантов «а», «б» или «в» - и обведя соответствующую букву в бланке напротив номера вопроса.

**Бланк ответов.**

№ ответа	1	2	3	4	5	6
1	а			в		б
2		в		а	б	
3	б	а		в		
4			б		в	а
5	в	а	б			
6	б	в				А
7		б	в	а		
8	б				а	в
9		б		а	в	
10				в	а	б
11	в	б	а			
12			а	б	в	
13	а				б	в
14		б		б	в	
15	в		а		б	
16	б		в			а
17				б	а	в
18	а	в	б			
19			в		а	б
20	в		б			а
21		а	в	б		
22		б	а	в		
23		в		а		б
24	а				б	в
Всего						

1. Мне хотелось бы в своей профессиональной деятельности:
  - а) общаться с самыми разными людьми;
  - б) что-нибудь делать своими руками – мебель, одежду, машины и т.д.;
  - в) снимать фильмы, рисовать, писать книги, выступать на сцене и т.д.
2. В книге или кинофильме меня больше всего привлекает:
  - а) художественная форма, мастерство писателя или режиссера;
  - б) сюжет, действие героев;
  - в) информация, которая может пригодиться в жизни.

- 3.** Меня обрадует Нобелевская премия:
- а) в области науки;
  - б) за общественную деятельность;
  - в) в области искусства.
- 4.** Я скорее соглашусь стать:
- а) управляющим банка;
  - б) главным инженером на производстве;
  - в) начальником экспедиции.
- 5.** Будущее людей определяет:
- а) достижение науки;
  - б) развитие производства;
  - в) взаимопонимание среди людей.
- 6.** На месте директора школы я прежде всего займусь:
- а) благоустройством школы (столовая, спортзал, компьютеры);
  - б) созданием дружного, сплоченного коллектива;
  - в) разработкой новых технологий обучения.
- 7.** На технической выставке меня больше всего привлечет:
- а) внешний вид экспонатов (цвет, форма);
  - б) внутреннее устройство экспонатов (механизм);
  - в) практическое применение экспонатов.
- 8.** В людях я ценю прежде всего:
- а) мужество, смелость, выносливость;
  - б) дружелюбие, чуткость, отзывчивость;
  - в) ответственность, аккуратность.
- 9.** В свободное от работы время я буду:
- а) писать стихи или музыку или рисовать;
  - б) ставить различные опыты;
  - в) тренироваться.
- 10.** В заграничных поездках меня больше всего привлечет:
- а) экстремальный туризм (альпинизм, виндсерфинг, горные лыжи);
  - б) деловое общение;
  - в) возможность знакомства с историей и культурой другой страны.
- 11.** Мне интереснее беседовать:
- а) о машине нового типа;
  - б) о новой научной теории;
  - в) о человеческих взаимоотношениях.
- 12.** Если бы в моей школе было всего три кружка, я бы выбрал:
- а) технический;
  - б) музыкальный;
  - в) спортивный.
- 13.** В школе больше внимания следует уделять:
- а) улучшению взаимопонимания между учителями и учениками;
  - б) поддержанию здоровья учащихся, занятиям спортом;
  - в) укреплению дисциплины.
- 14.** Я с большим интересом смотрю:
- а) научно-популярные фильмы;
  - б) программы о культуре и спорте;
  - в) спортивные программы.
- 15.** Мне было бы интереснее работать:
- а) с машинами, механизмами;
  - б) с объектами природы;
  - в) с детьми или сверстниками.

**16.** Школа в первую очередь должна:

- а) давать знания и умения;
- б) учить общению с другими людьми;
- в) обучать навыкам работы.

**17.** Каждый человек должен:

- а) вести здоровый образ жизни;
- б) иметь возможность заниматься творчеством;
- в) иметь удобные бытовые условия.

**18.** Для благополучия общества в первую очередь необходима:

- а) защита интересов и прав граждан;
- б) забота о материальном благополучии людей;
- в) наука и технический прогресс.

**19.** Мне больше всего нравятся уроки:

- а) физкультуры;
- б) математики;
- в) труда.

**20.** Мне интереснее было бы:

- а) планировать производство продукции;
- б) изготавливать изделия;
- в) заниматься сбытом продукции.

**21.** Я предпочитаю читать статьи:

- а) о выдающихся ученых и их открытиях;
- б) о творчестве ученых и музыкантов;
- в) об интересных изобретениях.

**22.** Свободное время я охотнее провожу:

- а) делая что-то по хозяйству;
- б) с книгой;
- в) на выставках, концертах и пр.

**23.** Большой интерес у меня вызовет сообщение:

- а) о художественной выставке;
- б) о ситуации на фондовой бирже;
- в) о научном открытии.

**24.** Я предпочитаю работать:

- а) в помещении, где много людей;
- б) в необычных условиях;
- в) в обычном кабинете.

### **Обработка и анализ результатов:**

После заполнения бланка ребята должны подсчитать число обведенных букв в каждой из шести колонок бланка и записать эти шесть чисел в пустых клетках нижней строчки.

10-12 баллов – ярко выраженная профессиональная склонность;

7-9 баллов – средне выраженная профессиональная склонность;

4-6 баллов – слабо выраженная профессиональная склонность;

0-3 баллов – профессиональная склонность не выражена.

В каждой из шести колонок представлена сумма баллов. Она отражает склонность к определенному виду деятельности:

**1. Склонность к работе с людьми.** Профессии, связанные с обслуживанием (бытовым, медицинским, информационным), управлением, воспитанием и обучением. Люди, успешные в профессиях этой группы, должны уметь и любить общаться, находить общий язык с разными людьми, понимать их настроение, намерения и особенности.

**2. Склонность к исследовательской деятельности.** Профессии, связанные с



научной работой. Кроме хорошей теоретической подготовки в определенных областях науки, людям, занимающимся исследовательской деятельностью, необходимы такие качества, как рациональность, независимость и оригинальность суждений, аналитический склад ума. Как правило, им больше нравится размышлять о проблеме, чем заниматься ее реализацией.

**3. Склонность к работе на производстве.** Круг этих профессий очень широк: производство и обработка металла; сборка, монтаж приборов и механизмов; ремонт, наладка, обслуживание электронного и механического оборудования; монтаж, ремонт зданий, конструкций; обработка и использование различных материалов; управление транспортом. Профессии этой группы предъявляют повышенные требования к здоровью человека, координации движений, вниманию.

**4 Склонность к эстетическим видам деятельности.** Профессии творческого характера, связанные с изобразительной, музыкальной, литературно-художественной, актерско-сценической деятельностью. Людей творческих профессий, кроме наличия специальных способностей (музыкальных, литературных, актерских), отличает оригинальность мышления и независимость характера, стремление к совершенству.

**5. Склонность к экстремальным видам деятельности.** Профессии, связанные с занятиями спортом, путешествиями, экспедиционной работой, охранной и оперативно-розыскной деятельностью, службой в армии. Все они предъявляют особые требования к физической подготовке, здоровью и морально-волевым качествам.

**6. Склонность к плано-экономическим видам деятельности.** Профессии, связанные с расчетами и планированием (бухгалтер, экономист); делопроизводством, анализом и преобразованием текстов (редактор, переводчик, лингвист); схематическим изображением объектов (чертежник, топограф). Эти профессии требуют от человека собранности и аккуратности.

Различие между интересами и склонностями: интересы выражаются формулой «хочу знать», а склонности «хочу делать». Можно интересоваться чем-либо, но не иметь желания этим заниматься (футбол, кино и т.п.). Профессию необходимо выбирать в соответствии со своими интересами и склонностями.

## Сводные таблицы полученных данных

Таблица результатов

№	Ф.И.О		Класс																																			
	Ч.Н.	С.В.В.	К.О.П.	Т.Е.А	Тест О.Ф.Потемкина								«Якоря карьеры»								Тест Р.Кеттелла																	
					1	2	3	4	5	6	7	8	9	10	11	12	13	14	15	16	17	18	19	20	21	22	23	24	25	26	27	28	29	30	31	32	33	34
7	6	5	6	6	1	2	3	4	5	6	7	8	9	10	11	12	13	14	15	16	17	18	19	20	21	22	23	24	25	26	27	28	29	30	31	32	33	34
5	8	6	3	3	1	2	3	4	5	6	7	8	9	10	11	12	13	14	15	16	17	18	19	20	21	22	23	24	25	26	27	28	29	30	31	32	33	34
4	5	4	9	4	1	2	3	4	5	6	7	8	9	10	11	12	13	14	15	16	17	18	19	20	21	22	23	24	25	26	27	28	29	30	31	32	33	34
3	5	5	1	5	1	2	3	4	5	6	7	8	9	10	11	12	13	14	15	16	17	18	19	20	21	22	23	24	25	26	27	28	29	30	31	32	33	34
4	5	2	6	5	1	2	3	4	5	6	7	8	9	10	11	12	13	14	15	16	17	18	19	20	21	22	23	24	25	26	27	28	29	30	31	32	33	34
6	5	5	4	5	4	5	6	7	8	9	10	11	12	13	14	15	16	17	18	19	20	21	22	23	24	25	26	27	28	29	30	31	32	33	34	34	4	4
3	5	5	1	5	1	2	3	4	5	6	7	8	9	10	11	12	13	14	15	16	17	18	19	20	21	22	23	24	25	26	27	28	29	30	31	32	33	34
3	3	1	1	3	1	2	3	4	5	6	7	8	9	10	11	12	13	14	15	16	17	18	19	20	21	22	23	24	25	26	27	28	29	30	31	32	33	34
1	2,6	8	3,4	8	3,4	5	6	7	8	9	10	11	12	13	14	15	16	17	18	19	20	21	22	23	24	25	26	27	28	29	30	31	32	33	34	34	4	4
3,6	8,4	35	6,4	35	6,4	5	6	7	8	9	10	11	12	13	14	15	16	17	18	19	20	21	22	23	24	25	26	27	28	29	30	31	32	33	34	34	4	4
7,2	2,6	32	3,8	32	3,8	5	6	7	8	9	10	11	12	13	14	15	16	17	18	19	20	21	22	23	24	25	26	27	28	29	30	31	32	33	34	34	4	4
6,6	9,6	25	5,8	25	5,8	5	6	7	8	9	10	11	12	13	14	15	16	17	18	19	20	21	22	23	24	25	26	27	28	29	30	31	32	33	34	34	4	4
1	1	3	3,8	3	3,8	5	6	7	8	9	10	11	12	13	14	15	16	17	18	19	20	21	22	23	24	25	26	27	28	29	30	31	32	33	34	34	4	4
2,4	6,6	31	9	31	9	5	6	7	8	9	10	11	12	13	14	15	16	17	18	19	20	21	22	23	24	25	26	27	28	29	30	31	32	33	34	34	4	4
1,8	7	15	5	15	5	5	6	7	8	9	10	11	12	13	14	15	16	17	18	19	20	21	22	23	24	25	26	27	28	29	30	31	32	33	34	34	4	4
6,2	8,6	23	6	23	6	5	6	7	8	9	10	11	12	13	14	15	16	17	18	19	20	21	22	23	24	25	26	27	28	29	30	31	32	33	34	34	4	4
8,2	6,6	16	5,6	16	5,6	5	6	7	8	9	10	11	12	13	14	15	16	17	18	19	20	21	22	23	24	25	26	27	28	29	30	31	32	33	34	34	4	4
3	8	6	8	6	8	5	6	7	8	9	10	11	12	13	14	15	16	17	18	19	20	21	22	23	24	25	26	27	28	29	30	31	32	33	34	34	4	4
7	6	7	9	7	9	5	6	7	8	9	10	11	12	13	14	15	16	17	18	19	20	21	22	23	24	25	26	27	28	29	30	31	32	33	34	34	4	4
6	7	6	5	6	5	5	6	7	8	9	10	11	12	13	14	15	16	17	18	19	20	21	22	23	24	25	26	27	28	29	30	31	32	33	34	34	4	4
5	10	8	5	8	5	5	6	7	8	9	10	11	12	13	14	15	16	17	18	19	20	21	22	23	24	25	26	27	28	29	30	31	32	33	34	34	4	4
6	4	8	7	4	7	5	6	7	8	9	10	11	12	13	14	15	16	17	18	19	20	21	22	23	24	25	26	27	28	29	30	31	32	33	34	34	4	4
5	8	6	4	6	4	5	6	7	8	9	10	11	12	13	14	15	16	17	18	19	20	21	22	23	24	25	26	27	28	29	30	31	32	33	34	34	4	4
12	4	8	10	4	10	5	6	7	8	9	10	11	12	13	14	15	16	17	18	19	20	21	22	23	24	25	26	27	28	29	30	31	32	33	34	34	4	4
7	6	8	8	6	8	5	6	7	8	9	10	11	12	13	14	15	16	17	18	19	20	21	22	23	24	25	26	27	28	29	30	31	32	33	34	34	4	4
8	12	8	8	12	8	5	6	7	8	9	10	11	12	13	14	15	16	17	18	19	20	21	22	23	24	25	26	27	28	29	30	31	32	33	34	34	4	4
3	6	4	2	6	4	5	6	7	8	9	10	11	12	13	14	15	16	17	18	19	20	21	22	23	24	25	26	27	28	29	30	31	32	33	34	34	4	4
8	10	6	9	10	6	5	6	7	8	9	10	11	12	13	14	15	16	17	18	19	20	21	22	23	24	25	26	27	28	29	30	31	32	33	34	34	4	4
4	6	3	4	6	3	5	6	7	8	9	10	11	12	13	14	15	16	17	18	19	20	21	22	23	24	25	26	27	28	29	30	31	32	33	34	34	4	4
6	8	8	7	8	8	5	6	7	8	9	10	11	12	13	14	15	16	17	18	19	20	21	22	23	24	25	26	27	28	29	30	31	32	33	34	34	4	4
9	6	6	9	6	6	5	6	7	8	9	10	11	12	13	14	15	16	17	18	19	20	21	22	23	24	25	26	27	28	29	30	31	32	33	34	34	4	4
5	6	4	5	6	4	5	6	7	8	9	10	11	12	13	14	15	16	17	18	19	20	21	22	23	24	25	26	27	28	29	30	31	32	33	34	34	4	4
8	6	7	6	6	7	5	6	7	8	9	10	11	12	13	14	15	16	17	18	19	20	21	22	23	24	25	26	27	28	29	30	31	32	33	34	34	4	4
6	4	4	4	4	4	5	6	7	8	9	10	11	12	13	14	15	16	17	18	19	20	21	22	23	24	25	26	27	28	29	30	31	32	33	34	34	4	4

13.	Б.В.В	12.	Ш.А.Н	11.	10.	9.	8.	7.	6.	5.		
											С.М.А.	Ф.С.П.
	О	О	О	О	О	О	О	О	О	О	О	О
6	8	9	8	9	7	6	5	9	1			
8	10	8	8	6	8	7	6	4	2			
5	5	6	2	4	5	3	8	6	3			
5	5	2	4	2	4	5	1	7	4			
5	8	5	6	4	5	2	4	2	5			
4	9	8	6	7	7	3	9	6	6			
7	2	4	9	3	3	8	2	10	7			
1	2	2	5	1	3	7	2	3	8			
8,5	7,2	7,6	7,4	4,2	6	1	7,4	3,6	9			
7,3	6,2	3,2	9	5,2	5,6	8,8	5,2	7,6	10			
4,5	8	8	6,6	9,2	5,6	7,8	7,2	8,2	11			
3,2	9	8,7	8,6	5	10	10	7	6,3	12			
2,3	4,3	6	3	5	6	3	3,2	3	13			
1	9,8	8,4	6,8	8,2	6,8	4,2	7,2	8	14			
7,6	6,8	5,6	9,2	6,8	4,6	5	5,4	4,6	15			
9,2	4,3	7,8	6,8	7,8	4,6	5,6	5,6	8,4	16			
9,2	8	4,6	8,6	6,2	5,4	8,4	4,3	8,8	17			
8	5	8	6	8	8	4	7	5	18			
6	6	7	6	9	9	6	7	11	19			
7	4	6	6	3	4	5	8	9	20			
8	8	6	8	8	7	6	6	8	21			
10	7	6	6	6	6	7	7	6	22			
4	3	4	5	3	3	6	4	6	23			
8	11	10	10	6	7	4	5	10	24			
4	8	9	8	6	3	10	3	10	25			
6	6	4	6	9	4	4	7	6	26			
8	5	7	0	5	2	7	5	6	27			
9	10	2	9	9	6	7	6	2	28			
10	9	9	6	6	6	9	7	4	29			
6	8	6	3	4	7	10	5	4	30			
6	9	8	6	9	7	4	7	10	31			
7	6	1	2	6	6	4	4	4	32			
4	8	6	10	5	9	9	5	9	33			
8	4	2	1	2	5	8	8	2	34			

22.	А.Д.А.	С.К.А.	Р.А.Э.	Г.А.О.	В.В.С.	М.В.А.	Е.Д.	Х.А.И.	А.А.Е.	14.	15.	16.	17.	18.	19.	20.	21.	22.	
	И	И	И	И	О	О	О	О	О	О	О	О	О	О	О	О	О	О	О
7	7	7	6	4	6	8	6	10	7										1
5	7	7	5	5	7	4	4	6	4										2
4	6	7	7	3	7	6	6	5	10										3
1	1	4	4	3	1	1	2	1	1										4
7	6	4	4	5	5	3	4	8	7										5
6	9	8	8	8	8	3	8	8	2										6
1	4	4	4	1	2	2	2	1	0										7
2	1	3	3	0	1	1	1	1	2										8
7,4	5,6	5,6	5,6	8	8,2	2,4	6,6	7,8	5										9
6	5,8	4,4	4,6	4,6	6,8	1,4	2,8	8,2	5,4										10
6	4,8	7,6	7,6	7,26	8,8	2,8	5,6	8,4	4,8										11
5,3	8,6	5,6	5,6	6	6,3	3,6	8,6	9	8,3										12
4	5,6	2,6	2,6	5,3	5	1	7,6	8	4,6										13
6	4,8	4,8	4,8	4,6	8,8	3,6	6,8	9,8	7,2										14
6,4	5,6	4,6	4,6	4,4	5,6	1,8	3	7,4	5										15
7,4	6,2	7,4	7,4	8	6,8	3,4	8,6	8,8	6,4										16
2,8	6	5,6	5,6	6,8	4,2	1,6	4,2	6	4										17
4	13	8	8	5	9	9	6	9	13										18
8	10	8	8	10	9	8	6	8	6										19
8	7	4	4	7	4	6	5	6	6										20
10	10	11	11	9	11	5	6	9	11										21
7	7	11	11	7	4	5	5	8	4										22
8	5	2	2	6	4	6	6	8	4										23
8	10	4	4	12	12	9	7	9	7										24
9	1	6	6	7	9	6	6	9	4										25
6	1	9	9	4	7	9	5	8	5										26
2	4	8	8	5	5	5	9	2	6										27
9	3	4	4	7	8	5	7	6	9										28
5	4	9	9	4	7	6	6	4	8										29
6	2	10	10	6	4	7	4	6	10										30
10	7	6	6	8	7	6	7	8	7										31
4	7	6	6	4	5	6	5	6	5										32
8	11	6	6	11	11	7	6	7	5										33
4	3	4	4	4	3	6	5	6	4										34

31.	Т.А.И.	30.		29.	28.		27.	26.		25.	24.		23.
		А.А.О.	Т.С.П.		К.М.А.	К.А.О.		Т.Е.Н.	М.А.А.		П.А.О.	К.М.А.	
6	6	6	6	9	8	7	6	7	6	7	5	1	
8	5	5	5	4	3	5	3	5	2	3	8	2	
8	7	0	4	4	2	8	2	8	6	8	1	3	
5	4	7	9	9	6	3	6	3	4	3	9	4	
7	5	5	5	5	2	2	2	2	1	4	3	5	
6	6	4	6	6	5	3	5	3	8	5	6	6	
3	6	5	0	0	1	1	1	1	6	0	5	7	
5	8	2	1	1	2	1	2	1	2	2	6	8	
2,2	6,8	9	7	7	6,2	4,6	6,2	4,6	3,4	3	9	9	
10	4,2	6	3	3	7	3	7	3	4	4	8	10	
8,2	7,2	7	5	5	7	4	7	4	3,2	9	8	11	
7	7,3	10	6	6	7	9	7	9	5,7	9	5	12	
1	1	2	3	3	1,3	5	1,3	5	4,3	7	6	13	
8,2	9,8	8	6	6	5,2	6	5,2	6	6	9	5	14	
10	2,2	4	4	4	4,2	3	4,2	3	6	6	6	15	
4,6	7,6	7	6	6	6,6	7	6,6	7	4,2	9	7	16	
10	6,2	4	5	5	6,2	4	6,2	4	1	4	4	17	
11	4	8	3	3	2	7	2	7	3	7	5	18	
9	4	5	6	6	4	7	4	7	4	8	4	19	
5	5	6	5	5	6	3	6	3	7	4	5	20	
8	4	7	8	8	7	6	7	6	4	3	12	21	
8	8	5	6	6	7	2	7	2	4	6	6	22	
9	6	1	3	3	5	8	5	8	5	5	1	23	
6	6	8	10	10	5	6	5	6	8	10	7	24	
11	4	6	8	8	6	7	6	7	3	7	7	25	
6	7	8	6	6	7	6	7	6	8	7	2	26	
7	3	6	4	4	5	2	5	2	8	5	8	27	
8	6	11	10	10	10	6	10	6	3	9	8	28	
8	4	4	4	4	3	2	3	2	3	7	9	29	
2	5	6	8	8	4	9	4	9	7	10	3	30	
9	6	10	10	10	11	6	11	6	4	5	3	31	
6	1	9	10	10	5	3	5	3	7	2	6	32	
6	2	7	8	8	7	5	7	5	7	4	9	33	
6	4	9	0	0	1	5	1	5	6	6	4	34	

41.	К.В.С.	40.	Н.А.А.	39.	М.А.В	38.	Ч.О.А.	37.	П.Е.Е.	36.	Е.С.Н.	35.	А.И.И.	34.	Н.С.Н.	33.	В.М.С	32.	
																		Н.А.Н.	О
6	9	6	10	4	9	4	5	7	6	1									
7	5	7	7	6	5	8	8	6	4	2									
5	3	7	8	2	6	86	5	3	4	3									
4	8	2	3	6	6	1	4	3	4	4									
3	8	7	9	3	7	6	5	7	4	5									
7	9	5	9	9	9	6	7	7	6	6									
1	1	0	2	1	5	3	2	0	0	7									
3	3	3	4	3	4	2	4	1	0	8									
2	7,2	10	7	3,4	6	3,6	6	7	7,6	9									
4	5	1	3,5	5,6	5	1,2	3	2,6	1,2	10									
7	6,6	9	8	9,4	7	2,6	6	7,2	5,8	11									
8	5,7	5,3	8	3,3	7	4,6	7	9,6	5	12									
3	8,7	3	1	1,7	7	3	4	5,3	1,6	13									
6	7,8	10	9	5,8	5	2,6	6	9,8	8,2	14									
4	6,6	6	4,2	5,2	5	3,8	6	7,4	3,4	15									
6	7,6	10	6,2	8,4	5	4,2	6	8	8,6	16									
7	5,6	2	6	8	6	2,2	2	5,2	4,6	17									
11	8	4	9	10	8	11	9	10	8	18									
9	2	4	6	9	8	7	4	4	4	19									
6	4	9	6	8	5	6	8	8	3	20									
9	5	4	11	9	7	10	9	5	7	21									
2	6	7	9	6	3	9	8	10	7	22									
6	2	4	9	2	5	4	5	3	6	23									
7	10	1	8	10	6	9	8	10	9	24									
8	4	5	8	7	8	8	8	7	6	25									
6	3	6	2	7	9	6	6	7	9	26									
4	7	6	2	4	6	2	4	2	5	27									
7	4	7	8	6	6	2	5	7	3	28									
5	4	6	1	3	1	9	3	7	7	29									
8	8	6	6	3	10	2	1	10	10	30									
9	6	6	7	10	5	7	10	9	8	31									
9	9	7	6	5	6	6	3	7	7	32									
6	10	8	3	9	7	7	8	8	6	33									
5	10	8	5	3	5	4	4	5	4	34									

50.	Е.Д.Т.	Е.Д.И.	Б.И.И.	С.Д.В.	Т.И.А.	М.А.А.	Б.А.А.	Д.В.А.	Н.А.А.	
	П	П	П	П	П	П	П	П	П	П
	6	7	7	10	6	7	3	4	8	1
	9	6	7	5	8	6	8	7	8	2
	4	5	2	4	3	4	3	6	7	3
	7	4	7	5	8	5	5	1	3	4
	9	6	2	5	5	3	3	1	6	5
	8	5	5	8	6	7	6	7	6	6
	9	0	4	5	9	1	2	3	2	7
	8	2	8	5	8	5	3	1	2	8
	2,8	3,4	4,4	5	5,6	6,2	3,2	3,6	6,8	9
	8,7	4,8	6,6	6,4	9	3,8	5,8	4,2	6,2	10
	7	4	6,6	6,8	9,6	4,8	5,4	7	6,8	11
	2,1	6,3	9,6	7,3	7,3	6,33	4,4	7	9	12
	7	1	1,3	6,6	6	3,66	0,8	6,6	6,3	13
	3,9	8,8	1,8	6,8	4,8	6	7,6	6,8	8,4	14
	6	3,4	2,4	6	8,6	3,4	3,8	5,8	3,8	15
	3	6,2	8	6,8	9,5	7	6,4	8,4	7,2	16
	7	3	4	5,6	10	4,8	6,6	6	5,8	17
	3	7	3	2	4	7	8	7	7	18
	6	9	3	6	6	7	9	5	4	19
	3	8	6	7	7	3	5	7	6	20
	5	7	8	8	9	5	5	11	10	21
	4	5	5	3	6	3	5	7	6	22
	4	7	2	6	4	5	3	5	5	23
	12	7	4	6	8	6	8	4	12	24
	6	9	10	10	12	9	9	4	6	25
	8	9	4	1	7	8	9	6	9	26
	6	4	5	6	7	5	4	7	6	27
	9	4	6	8	7	10	8	8	8	28
	8	5	7	8	1	3	8	4	4	29
	12	10	4	9	6	10	5	2	7	30
	8	9	6	5	7	7	8	4	10	31
	2	3	8	9	6	6	1	8	7	32
	8	5	6	7	5	6	9	11	8	33
	8	4	2	5	2	8	4	0	6	34

59.	Б.Г.В.	С.В.Д.	С.А.П.	3.Е.В.	К.И.М	Г.А.П.	Ш.М.Е.	Е.Е.О.	П.А.С.	
	П	П	П	П	П	П	П	П	П	П
6	5	7	9	7	5	9	7	9	1	
8	7	7	4	6	6	5	8	8	2	
5	3	4	5	1	8	7	4	3	3	
3	7	7	3	9	2	8	2	3	4	
4	5	7	5	3	5	4	2	4	5	
6	6	6	6	4	6	8	4	7	6	
1	5	5	1	7	0	4	5	5	7	
3	8	0	2	4	1	4	2	2	8	
6,2	4,6	7,8	5	6,2	5,1	1,2	2	7,4	9	
5,8	6,4	6	3,2	7	3,6	3,6	2	5,4	10	
7,2	5,1	7	4,9	8,2	8,6	4,2	3	7,8	11	
8,3	5,9	4	6	5,67	5,6	5,3	2	8,33	12	
4	1,9	2,6	3	7,6	4,3	1	1	2,6	13	
6,8	2,1	6,8	5	6,4	9,2	7,8	3	5,4	14	
5	4	4,2	4	4	6,4	2,6	3	5,4	15	
7	4	4,4	8	6,8	7,8	5,6	2	6,4	16	
4,2	4,6	5	4	9,6	5	2,8	2	6,4	17	
5	6	4	9	2	6	4	10	5	18	
7	2	1	2	6	8	8	3	10	19	
7	9	0	6	4	4	7	3	5	20	
9	5	7	9	7	7	3	9	6	21	
5	6	4	5	5	9	7	5	7	22	
6	5	1	4	6	4	10	4	3	23	
9	2	8	8	7	4	6	6	10	24	
8	7	5	6	4	10	10	7	3	25	
5	10	6	11	3	11	8	3	6	26	
5	8	6	3	8	7	4	4	6	27	
5	7	10	9	6	7	5	4	5	28	
8	3	7	7	6	8	8	5	6	29	
8	4	7	7	7	8	10	6	10	30	
8	10	11	11	9	9	8	10	10	31	
7	6	10	6	9	8	4	8	6	32	
8	6	8	9	6	9	4	9	10	33	
5	5	8	4	2	6	10	3	2	34	



64.	У.С.С.	63.		62.		61.		60.	
		С.А.И.	М.А.А.	Л.В.А.	Г.Н.М.	П	П	П	П
	2	6	9	6	9	6	6	6	1
	8	8	8	8	8	6	6	8	2
	3	2	8	8	8	3	3	4	3
	7	6	1	7	1	7	7	2	4
	1	1	7	3	7	3	3	4	5
	4	8	5	9	5	9	9	7	6
	8	9	0	2	0	2	2	5	7
	1	4	1	3	1	3	3	2	8
	1,2	3,2	6	7,2	6	7,2	7,2	4,6	9
	7,4	9,2	4	2,8	4	2,8	2,8	7,6	10
	5	6,8	6,6	8,6	6,6	8,6	8,6	7	11
	7	4	8,6	6,3	8,6	6,3	6,3	2,3	12
	2	1,7	1	5	1	5	5	1	13
	2,2	3,8	8	6	8	6	6	6,6	14
	2,2	8,2	4,6	5,2	4,6	5,2	5,2	7,4	15
	6,6	5,8	4,4	8,4	4,4	8,4	8,4	7,8	16
	2,4	8,6	2,4	5,6	2,4	5,6	5,6	8,8	17
	1	10	4	2	4	2	2	5	18
	8	9	2	0	2	0	0	10	19
	6	8	6	8	6	8	8	6	20
	6	9	8	11	8	11	11	8	21
	6	10	3	7	3	7	7	7	22
	1	6	1	5	1	5	5	5	23
	4	12	10	7	10	7	7	9	24
	10	10	2	8	2	8	8	9	25
	6	12	3	7	3	7	7	5	26
	2	6	4	8	4	8	8	3	27
	8	2	8	9	8	9	9	7	28
	6	6	4	2	4	2	2	8	29
	6	5	4	5	4	5	5	4	30
	8	12	6	10	6	10	10	9	31
	6	1	7	8	7	8	8	6	32
	8	12	7	6	7	6	6	10	33
	4	5	8	6	8	6	6	1	34

Таблица достоверности различий

Шкалы методик		Rank Sum	Rank Sum	U	Z	p-value	Z	p-value	Valid N	Valid N	2*1sided
Методика О.Ф. Потемкиной.	ориентация на процесс	6433,000	4007,000	2155,000	-0,98365	0,325287	-0,99999	0,317317	92	52	0,326435
	ориентация на результат	6972,000	3468,000	2090,000	1,25400	0,209842	1,27524	0,202225	92	52	0,210604
	ориентация на альтруизм	6540,000	3900,000	2262,000	-0,53862	0,590151	-0,54306	0,587086	92	52	0,591323
	ориентация на эгоизм	6848,000	3592,000	2214,000	0,73826	0,460357	0,74447	0,456591	92	52	0,461640
	ориентация на труд	6414,500	4025,500	2136,500	-1,06060	0,288873	-1,07424	0,282717	92	52	0,288982
	ориентация на свободу	6500,000	3940,000	2222,000	-0,70499	0,480819	-0,71405	0,475194	92	52	0,482098
	ориентация на власть	7046,500	3393,500	2015,500	1,56386	0,117851	1,57789	0,114592	92	52	0,117598
	ориентация на деньги	6941,000	3499,000	2121,000	1,12507	0,260562	1,14313	0,252986	92	52	0,261528
«Якоря карьеры» Э. Шейн	Проф. Компетентность	6018,500	3711,500	1923,500	-1,23884	0,215407	-1,23977	0,215063	90	49	0,215415
	Менеджмент	6571,500	3158,500	1933,500	1,19475	0,232186	1,19536	0,231947	90	49	0,232225
	<b>Автономия</b>	<b>5650,500</b>	<b>3940,500</b>	<b>1645,500</b>	<b>-2,37814</b>	<b>0,017401</b>	<b>-2,38055</b>	<b>0,017287</b>	<b>89</b>	<b>49</b>	<b>0,016925</b>
	Стабильность работы	6281,500	3448,500	2186,500	-0,07936	0,936750	-0,07949	0,936644	90	49	0,935233
	Стабильность места жительства	6268,500	3461,500	2173,500	-0,13667	0,891293	-0,13697	0,891055	90	49	0,889950
	<b>Служение</b>	<b>5825,000</b>	<b>3905,000</b>	<b>1730,000</b>	<b>-2,09191</b>	<b>0,036447</b>	<b>-2,09345</b>	<b>0,036309</b>	<b>90</b>	<b>49</b>	<b>0,036127</b>
	Вызов	6166,000	3564,000	2071,000	-0,58856	0,556159	-0,58928	0,555672	90	49	0,557441
	<b>Интеграция стилей жизни</b>	<b>5874,000</b>	<b>3856,000</b>	<b>1779,000</b>	<b>-1,87589</b>	<b>0,060672</b>	<b>-1,87801</b>	<b>0,060381</b>	<b>90</b>	<b>49</b>	<b>0,060505</b>
	Предпринимательство	6171,000	3559,000	2076,000	-0,56651	0,571045	-0,56708	0,570659	90	49	0,572306

Шкалы методик	Rank Sum	Rank Sum	U	Z	p-value	Z	p-value	Valid N	Valid N	2*1sided	Шкалы методик
«16-ти факторный личностный опросник» Р. Кеттелла	MD	6412,500	4172,500	2134,500	-1,24401	0,213496	-1,25241	0,210420	92	53	0,213505
	A	6737,000	3848,000	2417,000	0,08417	0,932925	0,08484	0,932387	92	53	0,933154
	B	6643,500	3941,500	2365,500	-0,29561	0,767530	-0,30042	0,763859	92	53	0,766721
	C	6703,000	3882,000	2425,000	-0,05132	0,959070	-0,05179	0,958696	92	53	0,959210
	E	6676,500	3908,500	2398,500	-0,16012	0,872786	-0,16237	0,871012	92	53	0,871605
	F	6871,000	3714,000	2283,000	0,63432	0,525870	0,64283	0,520336	92	53	0,527105
	G	6825,000	3760,000	2329,000	0,44546	0,655985	0,44942	0,653128	92	53	0,657020
		6630,500	3954,500	2352,500	-0,34898	0,727104	-0,35335	0,723828	92	53	0,726432
	I	6464,500	4120,500	2186,500	-1,03052	0,302767	-1,03969	0,298485	92	53	0,302882
	L	6840,000	3745,000	2314,000	0,50705	0,612121	0,51401	0,607243	92	53	0,613241
	<b>M</b>	<b>6281,000</b>	<b>4304,000</b>	<b>2003,000</b>	<b>-1,78391</b>	<b>0,074440</b>	<b>-1,80322</b>	<b>0,071355</b>	<b>92</b>	<b>53</b>	<b>0,074378</b>
	N	6789,000	3796,000	2365,000	0,297660	0,765963	0,300824	0,763549	92	53	0,766721
	O	6622,500	3962,500	2344,500	-0,3818	0,702591	-0,38475	0,700417	92	53	0,702000
	Q1	6706,000	3879,000	2428,000	-0,0390	0,968887	-0,0394	0,968570	92	53	0,968994
	Q2	6794,500	3790,500	2359,500	0,320241	0,748786	0,324726	0,745389	92	53	0,748041
	Q3	6864,500	3720,500	2289,500	0,607637	0,543429	0,614611	0,538812	92	53	0,543287
Q4	6840,500	3744,500	2313,500	0,509101	0,610682	0,515547	0,606171	92	53	0,610368	

**Таблица корреляций**

Личностные факторы	Профильные классы	Общеобразовательные классы		
	Шкалы методик «Якоря карьеры» и «Методика диагностики социально-психологических установок личности в мотивационно-потребностной сфере»			
А (Шизотимия - Аффектотимия)	ориентация на процесс	-0,236517	ориентация на эгоизм	-0,299612
	ориентация на эгоизм	-0,306299	Проф. Компетентность	-0,312766
	Менеджмент	0,376691		
	Предпринимательство	0,323403		
В (Низкий интеллект – Высокий интеллект)				
С (Слабость Я – Сила Я)	ориентация на результат	0,332857	ориентация на результат	0,332610
	ориентация на эгоизм	-0,297780		
	ориентация на свободу	0,288129		
	ориентация на деньги	-0,218235		
	Автономия	0,245506		
	Вызов	0,342421		
	Предпринимательство	0,227061		
Е (Конформность – Доминантность)	ориентация на результат	0,283828	Вызов	0,310558
	ориентация на свободу	0,308202		
	Автономия	0,334853		
	Вызов	0,278163		
	Предпринимательство	0,288531		
Ф (Сдержанность – Экспрессивность)	Стабильность работы	-0,222541	ориентация на эгоизм	-0,346941
G (Низкое супер-эго – Высокое супер-эго)	ориентация на эгоизм	-0,211566	ориентация на труд	0,307116
	Менеджмент	0,305034		
	Вызов	0,226564		
	Предпринимательство	0,299873		

<b>Личностные факторы</b>	<b>Профильные классы</b>	<b>Общеобразовательные классы</b>		
Н (Трекция – Пармия)	ориентация на процесс	-0,274883	ориентация на деньги	0,430465
	Проф. Компетентность	-0,250070		
	Менеджмент	0,346894		
	Стабильность работы	-0,231012		
	Вызов	0,290476		
	Предпринимательство	0,365599		
І (Харрия – Премсия)			Стабильность места жительства	-0,304913
L (Алаксия – Протенсия)	ориентация на результат	0,254081	ориентация на эгоизм	0,307609
	ориентация на эгоизм	0,219185	ориентация на власть	0,289675
	ориентация на труд	0,216423		
	ориентация на свободу	0,216981		
	ориентация на власть	0,210316		
	Проф. Компетентность	0,220527		
	Автономия	0,243107		
	Вызов	0,216801		
М (Праксерния – Аутия)	ориентация на результат	-0,311419	ориентация на альтруизм	-0,325618
	ориентация на власть	-0,236884		
	Стабильность работы	0,230564		
Н (Прямолинейность – дипломатичность)			ориентация на результат	0,329213
О (Гипертимия – Гипотимия)	ориентация на результат	-0,255846		
	Менеджмент	-0,280109		
	Автономия	-0,252826		
	Вызов	-0,296618		
	Предпринимательство	-0,264452		

Личностные факторы	Профильные классы	Общеобразовательные классы	
Q <sub>1</sub> (Консерватизм – Радикализм)	Менеджмент	0,217765	ориентация на власть
	Автономия	0,231994	-0,300456
	Стабильность работы	-0,369216	
	Стабильность места жительства	-0,252908	
	Предпринимательство	0,322450	
Q <sub>2</sub> (Зависимость от группы – Самодостаточность)			
Q <sub>3</sub> (Низкое самомнение – Высокое самомнение)	ориентация на результат	0,441469	
	ориентация на эгоизм	-0,217332	
	ориентация на свободу	0,347251	
	Менеджмент	0,353438	
	Стабильность работы	-0,222012	
	Вызов	0,350126	
	Предпринимательство	0,336866	
Q <sub>4</sub> (Низкая эго- напряженность – Высокая эго-напряженность)	ориентация на альтруизм	0,269563	
	ориентация на эгоизм	0,213709	
	Вызов	-0,230030	
	Интеграция стилей жизни	-0,253282	

## Результаты статистической обработки полученных данных

Таблица 3.1.

Результаты статистической обработки при помощи  
U-критерия Манна – Уитни

Личностные факторы по методике PF-16	Rank Sum	Rank Sum	U	Z	p-value	Z	p-value
MD	6412,500	4172,500	2134,500	-1,24401	0,213496	-1,25241	0,210420
A	6737,000	3848,000	2417,000	0,08417	0,932925	0,08484	0,932387
B	6643,500	3941,500	2365,500	-0,29561	0,767530	-0,30042	0,763859
C	6703,000	3882,000	2425,000	-0,05132	0,959070	-0,05179	0,958696
E	6676,500	3908,500	2398,500	-0,16012	0,872786	-0,16237	0,871012
F	6871,000	3714,000	2283,000	0,63432	0,525870	0,64283	0,520336
G	6825,000	3760,000	2329,000	0,44546	0,655985	0,44942	0,653128
H	6630,500	3954,500	2352,500	-0,34898	0,727104	-0,35335	0,723828
I	6464,500	4120,500	2186,500	-1,03052	0,302767	-1,03969	0,298485
L	6840,000	3745,000	2314,000	0,50705	0,612121	0,51401	0,607243
<b>M</b>	6281,000	4304,000	<b>2003,000</b>	-1,78391	0,074440	-1,80322	0,071355
N	6789,000	3796,000	2365,000	0,297660	0,765963	0,300824	0,763549
O	6622,500	3962,500	2344,500	-0,38182	0,702591	-0,38475	0,700417
Q1	6706,000	3879,000	2428,000	-0,03900	0,968887	-0,03940	0,968570
Q2	6794,500	3790,500	2359,500	0,320241	0,748786	0,324726	0,745389
Q3	6864,500	3720,500	2289,500	0,607637	0,543429	0,614611	0,538812
Q4	6840,500	3744,500	2313,500	0,509101	0,610682	0,515547	0,606171

Таблица 3.2

Результаты статистической обработки при помощи U-критерия Манна – Уитни

Шкалы	Rank Sum	Rank Sum	U	Z	p-value	Z	p-value
Ориентация на процесс	6433,000	4007,000	2155,000	-0,98365	0,3252	-0,99999	0,3173
Ориентация на результат	6972,000	3468,000	2090,000	1,25400	0,2098	1,27524	0,2022
Ориентация на альтруизм	6540,000	3900,000	2262,000	-0,53862	0,5901	-0,54306	0,5870
Ориентация на эгоизм	6848,000	3592,000	2214,000	0,73826	0,4603	0,74447	0,4565
Ориентация на труд	6414,500	4025,500	2136,500	-1,06060	0,2888	-1,07424	0,2827
Ориентация на свободу	6500,000	3940,000	2222,000	-0,70499	0,4808	-0,71405	0,4751
Ориентация на власть	7046,500	3393,500	2015,500	1,56386	0,1178	1,57789	0,1145
Ориентация на деньги	6941,000	3499,000	2121,000	1,12507	0,2605	1,14313	0,2529
Проф. Компетентность	6018,500	3711,500	1923,500	-1,23884	0,2154	-1,23977	0,2150
Менеджмент	6571,500	3158,500	1933,500	1,19475	0,2321	1,19536	0,2319
<b>Автономия</b>	5650,500	3940,500	<b>1645,500</b>	-2,37814	0,0174	-2,38055	0,0172
Стабильность работы	6281,500	3448,500	2186,500	-0,07936	0,9367	-0,07949	0,9366
Стабильность места жительства	6268,500	3461,500	2173,500	-0,13667	0,8912	-0,13697	0,8910
<b>Служение</b>	5825,000	3905,000	<b>1730,000</b>	-2,09191	0,0364	-2,09345	0,0363
Вызов	6166,000	3564,000	2071,000	-0,58856	0,5561	-0,58928	0,5556
<b>Интеграция стилей жизни</b>	5874,000	3856,000	<b>1779,000</b>	-1,87589	0,0606	-1,87801	0,0603