

ФЕДЕРАЛЬНОЕ ГОСУДАРСТВЕННОЕ АВТОНОМНОЕ ОБРАЗОВАТЕЛЬНОЕ УЧРЕЖДЕНИЕ ВЫСШЕГО ОБРАЗОВАНИЯ
**«БЕЛГОРОДСКИЙ ГОСУДАРСТВЕННЫЙ НАЦИОНАЛЬНЫЙ
ИССЛЕДОВАТЕЛЬСКИЙ УНИВЕРСИТЕТ»**
(**Н И У « Б е л Г У »**)

СОЦИАЛЬНО-ТЕОЛОГИЧЕСКИЙ ФАКУЛЬТЕТ
ИМЕНИ МИТРОПОЛИТА МОСКОВСКОГО И КОЛОМЕНСКОГО
МАКАРИЯ (БУЛГАКОВА)

КАФЕДРА СОЦИАЛЬНОЙ РАБОТЫ

**МУНИЦИПАЛЬНАЯ МОДЕЛЬ СОЦИАЛЬНОЙ ПОДДЕРЖКИ
МНОГОДЕТНЫХ СЕМЕЙ, ОКАЗАВШИХСЯ В ТРУДНОЙ
ЖИЗНЕННОЙ СИТУАЦИИ**

Выпускная квалификационная работа
обучающейся по направлению подготовки 39.04.02 Социальная работа
очной формы обучения, группы 87001507
Решетниковой Натальи Юрьевны

Научный руководитель:
к.филос.н., доцент
Королева К.Ю.

Руководитель управления
социальной защиты населения
администрации города
Белгорода
Тимофеева Н.Е.

БЕЛГОРОД 2017

ОГЛАВЛЕНИЕ

ВВЕДЕНИЕ	3
1. ТЕОРЕТИЧЕСКИЕ ОСНОВЫ ИЗУЧЕНИЯ СОЦИАЛЬНОЙ ПОДДЕРЖКИ МНОГОДЕТНОЙ СЕМЬИ	12
1.1. Многодетная семья как объект социальной работы: теоретические подходы, факторы риска, основные проблемы	12
1.2. Система социальной поддержки многодетных семей в Российской Федерации	35
2. СОЦИАЛЬНАЯ ПОДДЕРЖКА МНОГОДЕТНЫХ СЕМЕЙ, ОКАЗАВШИХСЯ В ТРУДНОЙ ЖИЗНЕННОЙ СИТУАЦИИ	51
2.1. Основные направления социальной поддержки многодетных семей, находящихся в трудной жизненной ситуации, на муниципальном уровне	51
2.2. Модель социальной поддержки многодетных семей, находящихся в трудной жизненной ситуации, на муниципальном уровне	73
ЗАКЛЮЧЕНИЕ	89
СПИСОК ЛИТЕРАТУРЫ	91
ПРИЛОЖЕНИЯ	100

ВВЕДЕНИЕ.

Актуальность темы исследования определена особенностями социального статуса многодетной семьи в обществе, материально-бытовыми, социальными и психологическими проблемами, с которыми сталкивается многодетная семья, и безусловно ресурсами органов социальной защиты, являющихся поставщиками социальных услуг.

В Российской Федерации на сегодняшний день сложилась напряженная социально-демографическая ситуация, которая ведет к негативным социально-экономическим последствиям. Смертность населения превышает рождаемость, вследствие чего происходит естественная убыль населения, не происходит замещения выбывающих поколений. С 1992 года, когда впервые был зарегистрирован отрицательный прирост населения так называемый «русский крест» по настоящий момент не получается переломить негативные тенденции [5,78].

Изменение социокультурных гендерных моделей поведения, эмансипация и активное вовлечение женщин в трудовую деятельность, преимущественно городской тип поселения поддерживают малодетность как доминирующую модель воспроизводства. Те семьи, которые делают выбор в пользу многодетности подвергаются воздействию многих социальных и экономических рисков и попадают в ситуацию уязвимости. В условиях экономического кризиса большинство многодетных семей оказались балансирующими на грани бедности. Высокая иждивенческая нагрузка на работающих членов семьи, удорожание жизни, сокращение бюджетного финансирования программ здравоохранения и социальной поддержки значительно осложнили жизнь многодетных семей. Неблагополучная многодетность имеет место в российском обществе. В большей степени эти семьи являются экономически и социально неблагополучными, по причине того, что один или оба родителя нетрудоспособны или безработные.

Отсутствие регулярного источника доходов ставит под угрозу удовлетворение базовых потребностей всех членов семьи. Нередки случаи, когда многодетная семья является неполной, и воспитанием детей занимается единственный родитель. Есть многодетные семьи, в которых воспитываются дети с ограниченными возможностями, лечение и реабилитация которых требует серьезных финансовых затрат. Трудные жизненные ситуации всегда были и будут встречаться. Но нельзя забывать о том, что дети, которые растут в этих семьях, не выбирают родителей и нуждаются в нормальных условиях для развития. В будущем эти дети станут опорой нашего общества, и своим трудом будут обеспечивать достойные условия жизни для старших и подрастающих поколений.

Немаловажной проблемой таких семей остается предвзятое, и даже негативное отношение со стороны общества. Если семья борется за выживание и не в состоянии выполнять свои традиционные функции - воспитательную, экономическую, хозяйственно-бытовую, социализирующую, рекреативную, коммуникативную, защитную и другие, это проблема не только отдельно взятой малой группы, но и всего общества, поскольку именно модели поведения, ценности и нормы, доминирующие в обществе, приводят семью к несостоятельности в отношении воспроизводства человека как главного элемента общества.

Мы можем наблюдать, как в современной России постепенно происходит принципиальное изменение социальной политики, которая ориентирована на семью, как на основной субъект развития.

Стоит отметить, что на сегодняшний день существует не достаточное количество последовательно реализуемых программ социальной помощи и поддержки многодетных семей, оказавшихся в трудной жизненной ситуации. С одной стороны, кризисные явления в экономике создают дополнительные факторы риска для многодетной семьи, с другой, идет сокращение

бюджетного финансирования требует оптимизации расходов на реализацию мер социальной поддержки и повышения ее адресности и эффективности.

Исследование проблемы, связанной с оценкой реального состояния, необходимости и востребованности социальной поддержки многодетных семей и анализ деятельности социальных служб, направленных на социальную поддержку, прежде всего, на муниципальном уровне, представляется весьма актуальным и в теоретическом, и, особенно в практическом отношении.

Степень научной разработанности темы. Исследованием проблем многодетных семей занимаются ученые, работающие в различных научных отраслях научного знания, в том числе теоретики социальной работы, социологи, психологи, педагоги, юристы, экономисты.

В России изучением различных аспектов жизнедеятельности многодетной семьи занимались А.И. Антонов, А.Г. Волков, С.И. Голод, М.С. Мацковский, В.М. Медков, А.Г. Харчев и другие.

Теоретические основы социальной работы с многодетной семьей и социально-технологического подхода к изучению проблем многодетной семьи рассматриваются в работах Т.В. Андреевой, А.И. Антонова, П. Я. Циткилова, С. В. Тетерского, Е. И. Холостовой.

Наиболее полный анализ структуры, функций, видов многодетной семьи представлен в работах отечественных социологов М.С. Мацкого, А. И. Кравченко, С.И. Голода. А.И. Кравченко уделяет существенное место социально-экономическим аспектам функционирования многодетной семьи, также приводит любопытные факты из отечественной и зарубежной статистики, С.И. Голод акцентирует внимание на репродуктивной функции семьи и морально-этических аспектах брачных отношений. М.С.Мацкий раскрывает методические аспекты эмпирического изучения семейно-брачных отношений.

Проблемам и дисфункциям многодетной семьи отводится место в трудах Р. Р. Калининой, А. А. Реана, В. М. Целуйко, В. В. Солодовников проводит анализ проблем социальной дезадаптации многодетной семьи в контексте общих проблем дезадаптированной семьи.

Психологические аспекты деятельности многодетной семьи находят тщательное рассмотрение в работах О.А. Карабановой, Л.В. Сафоновой, О.В. Хузлаевой, Л.Б. Шнейдера.

Технология и методы социально-педагогической работы с многодетной рассматриваются в трудах Т.А. Васильковой, Ю.В. Васильковой, Е.И. Зритневой, Н.П. Клушиной, Н.Н. Посысоева, П.Д. Павленка, Е.М. Черняка современной отечественной научной литературе по теории социальной работы проблемы социального обслуживания многодетных семей, вопросы организации социальной защиты и государственной поддержки многодетной семьи в контексте обеспечения социальной, демографической и экономической безопасности России представлены исследованиями Е.Г. Азаровой, П.В. Аникина, Е.Н. Возмилкиной, Л.Ф. Голубевой, О.С. Емельяненко.

Особый интерес представляют труды О.А. Устиновой, анализирующей репродуктивные мотивы и факторы многодетности в современных российских семьях, и Г.С. Курагиной, в работах которой представлен анализ социальных рисков, характерных для многодетных семей. К.С. Есина, Л.К. Парсиева, А.С. Сенотрусова, И.Э. Шагифуллина, Н.В. Шахматова, И.В. Щитова в своих исследованиях раскрывают специфику инновационных методов и опыт применения различных форм социальной поддержки многодетных семей.

Особенности воспитания и защиты интересов детей, воспитывающихся в многодетной семье представлены в работах А.М. Нечаевой. Психологический портрет, личностные особенности детей из многодетных семей анализирует в своих публикациях Е.А. Силина. Е.А. Петрова,

И.В. Пивоварова изучают проблемы формирования положительного имиджа многодетной семьи в общественном мнении россиян.

С точки зрения теории управления особый интерес для изучения представляют диссертационные исследования Е.И. Жук, которая раскрывает состояние и особенности реализации государственной социальной поддержки семей с детьми, в том числе и многодетных семей; работа А.С. Запольской, в исследовании которой представлены организационно-управленческие аспекты обеспечения социальной поддержки многодетной семьи в условиях российских регионов на современном этапе; а также диссертация И.В. Маркиной, в которой рассматривается социальная поддержка семьи как стратегическое направление социальной политики, направленное на профилактику социального сиротства.

Изучение теоретических проблем данных семей предоставляет нам необходимую методологическую основу для выработки программ социальной поддержки многодетных семей, находящихся в трудной жизненной ситуации, дает возможность определить приоритетные направления развития такой поддержки.

Отмечая безусловную значимость многодетной семьи для общества в условиях общего снижения рождаемости в стране, а также, указывая на наличие социальных, бытовых, материальных и психологических проблем у многодетных семей, и, отмечая значительную деятельность государства по их разрешению, следует отметить недостаточную проработанность и системность мер социальной поддержки многодетных семей, оказавшихся в трудной жизненной ситуации эффективность работы социальных служб в этом направлении.

Объект исследования - социальная поддержка многодетной семьи.

Предмет исследования - особенности социальной поддержки многодетной семьи, находящейся в трудной жизненной ситуации.

Цель исследования - раскрыть специфику социальной поддержки многодетной семьи в современных российских условиях и разработать муниципальную модель социальной поддержки многодетных семей, находящихся в трудной жизненной ситуации.

Достижение поставленной цели исследования предполагает решение следующих **задач**:

1. Раскрыть сущность, содержание, специфику социальной поддержки многодетной семьи и рассмотреть организационно-управленческие аспекты данного процесса.

2. Рассмотреть особенности социальной поддержки многодетной семьи, находящейся в трудной жизненной ситуации, на муниципальном уровне.

3. Разработать модель социальной поддержки многодетной семьи, находящейся в трудной жизненной ситуации, на муниципальном уровне.

Гипотеза исследования: внедрение социальной поддержки многодетной семьи, находящейся в трудной жизненной ситуации, на муниципальном уровне позволит повысить эффективность применяемых мер при следующих условиях:

1. Использование комплексного подхода к профилактике социальных, экономических, социокультурных и других рисков с ориентацией на сохранение целостности и самостоятельности многодетной семьи.

2. Объединение усилий государственного, общественного и коммерческого сектора в социальной поддержке многодетных семей, находящихся в трудной жизненной ситуации.

3. Сбалансированное развитие системы социальной поддержки многодетных семей, направленное на удовлетворение их потребностей; адресность и своевременность предоставления услуг многодетным семьям, активизацию внутреннего социально-экономического, хозяйственного, социокультурного потенциала многодетной семьи.

Теоретико-методологическую основу исследования составили работы отечественных социологов, специалистов в области социальной работы. В частности, в своих рассуждениях мы опирались на исследования М.И. Краснослободцевой, в которых многодетная семья рассматривается как объект социальной защиты; Н.А. Казибековой, репрезентирующие полный срез социальных проблем многодетных семей в современной России, а также труды А.И. Антонова, П. Д. Павленка, Е. И. Холостовой, Л. Б. Шнейдера и других авторов.

На различных этапах исследования были использованы следующие **методы** научного исследования:

1. Анализ нормативно-правовых, периодических, статистических источников, позволивший осуществить обоснование сущности и содержания социальной поддержки многодетной семьи на муниципальном уровне.

2. Анкетирование и экспертный опрос, которые позволили выявить проблемы социальной поддержки многодетной семьи социальной поддержкой многодетной семьи, находящейся в трудной жизненной ситуации, на муниципальном уровне.

3. Методы математической статистики, послужившие для обработки результатов исследования.

4. Методы социального моделирования, с применением которых была разработана модель социальной поддержки многодетной семьи, находящейся в трудной жизненной ситуации, на муниципальном уровне.

Эмпирической базой исследования послужили:

– нормативно-правовые документы федерального, регионального и муниципального уровней в области социальной поддержки многодетной семьи: в частности, Конституция Российской Федерации, Семейный Кодекс Российской Федерации, Указ Президента Российской Федерации от 05.05.1992 № 431 «О мерах по социальной поддержке многодетных семей», Федеральный закон от 29.12.2006 № 256-ФЗ (ред. от 28.12.2016) «О

дополнительных мерах государственной поддержки семей, имеющих детей»; Закон Белгородской области от 28.12.2004 № 165 «Социальный Кодекс Белгородской области»; постановление Правительства Белгородской области от 16 декабря 2013 № 523-пп «Об утверждении Государственной программы Белгородской области «Социальная поддержка граждан в Белгородской области на 2014-2020 годы»; Закон Белгородской области от 8.11.2011 №47 «О предоставлении земельных участков многодетным семьям»;

– отчетные документы КЦСОН г. Белгород;

– результаты исследования «Проблемы социальной поддержки многодетной семьи, находящейся в трудной жизненной ситуации, на муниципальном уровне», проведенного автором в сентябре – ноябре 2016 г. проведенного методами анализа документов (социальные паспорта, отчетная документация МБУ «КЦСОН») и экспертного опроса (n = 30);

– вторичный анализ результатов исследований проблем социальной поддержки многодетных семей.

Научная новизна исследования состоит в разработке модели социальной поддержкой многодетной семьи, находящейся в трудной жизненной ситуации, на муниципальном уровне.

На защиту выносится **следующее положение**: управление социальной поддержкой многодетной семьи, находящейся в трудной жизненной ситуации, на муниципальном уровне представляет собой системное взаимодействие объекта и субъектов управления, представленных государственными и общественными институтами, которые обеспечивают оптимальное развитие системы социальной поддержки многодетной семьи, направленное на максимальное удовлетворение ее потребностей и повышение качества жизни многодетных семей.

Разработанная нами муниципальная модель социальной поддержки многодетной семьи, находящейся в трудной жизненной ситуации, обеспечивает системность и целенаправленность данного вида деятельности,

что будет способствовать улучшению социального положения многодетных семей в Белгородской области.

Научно-практическая значимость работы заключается в следующем: определена сущность, содержание и особенности социальной поддержки многодетной семьи, находящейся в трудной жизненной ситуации, на муниципальном уровне, рассмотрена специфика программно-целевого подхода в системе социальной поддержки многодетной семьи в Белгородской области; диагностированы проблемы социальной поддержки многодетной семьи, находящейся в трудной жизненной ситуации, на муниципальном уровне и обоснована необходимость разработки и внедрения модели.

Результаты проведенного исследования, сформулированные выводы и научно-обоснованные рекомендации диссертационного исследования могут быть использованы при организации работы органов социальной защиты населения, а также при подготовке студентов по направлению «Социальная работа» при изучении дисциплин «Семьеведение», «Технологии социальной работы», «Управление в социальной работе».

Апробация результатов исследования. Работа выполнена по заказу КЦСОН г. Белгорода, где прошла апробацию в ходе профессиональной деятельности автора.

Основные положения и выводы диссертационного исследования были представлены на VIII Международной очной научно-практической конференции «Социальная работа в современной России: взаимодействие науки, образования и практики» (Белгород, 2016г.). По теме диссертационного исследования опубликовано 4 статьи в сборниках материалов научной конференции международного уровня.

Структура работы. Работа состоит из введения, двух глав, заключения и списка литературы, включающего 88 наименований. Содержание диссертационной работы изложено на 99 страницах и включает в себя 7 приложений.

1. ТЕОРЕТИЧЕСКИЕ ОСНОВЫ ИЗУЧЕНИЯ СОЦИАЛЬНОЙ ПОДДЕРЖКИ МНОГОДЕТНОЙ СЕМЬИ

1.1. Многодетная семья как объект социальной работы: теоретические подходы

Серьезные демографические проблемы России, и, прежде всего, проблемы воспроизводства населения, обуславливают необходимость особого внимания со стороны общества и государства к положению семей с детьми. Разработка и проведение эффективной демографической и социальной политики, направленной на поддержку семьи, требует анализа их проблем, с учетом региональных особенностей.

Многодетная семья не может рассматриваться вне общего контекста формирования и реализации государственной социальной политики, поскольку ее проблемы являются частью проблем современного российского общества, а положение многодетных семей – одним из показателей, характеризующих все виды социального неблагополучия.

Семья - это малая социальная группа, связанная брачными или родственными взаимоотношениями, общностью быта (совместное проживание и ведение домашнего хозяйства), эмоциональной близостью, взаимными правами и обязанностями по отношению друг к другу [26,71].

В современной социальной теории существуют несколько подходов к определению многодетной семьи.

С точки зрения демографии многодетная семья – это семья, благодаря которой обеспечивается высокий темп роста населения. В демографии многодетной называют семью с пятью и более детьми, а в социальной политике, когда речь идет о том, каким именно семьям надо оказывать помощь в первую очередь, критерием выступает наличие в семье 3 и более несовершеннолетних детей. По оценкам демографов, для простого

воспроизводства населения в России необходимо как минимум 15% многодетных семей, то есть почти в два раза больше, чем сейчас в стране.

Демограф В. А. Борисов считает «семьи с 1–2 детьми малодетными, поскольку они ни при каких условиях не обеспечивают нормального замещения поколений. Исходя из той же логики, он считал семьи с 3–4 детьми среднедетными, а семьи с пятью и более детьми – многодетными» [46, 236]. Статистика свидетельствует, что самым массовым типом многодетной семьи является наличие в семье трех, а не пяти детей. «Многодетных в общей численности семей в России, по разным данным, от 5,3 до 9,8%. Подавляющее большинство этого типа составляют семьи трехдетные (77%)» [46, 236].

Согласно действующему законодательству «многодетной семьей является семья, имеющая в своем составе трех и более детей и воспитывающая их до восемнадцатилетнего возраста, а учащихся дневных отделений средних специальных или высших учебных заведений — до окончания ими обучения. Учитываются также дети, проходящие срочную военную службу по призыву, — но не более чем до достижения ими возраста двадцати трех лет» [3]. Таким образом, когда речь идет о том, какие семьи выступают субъектами получения социальной поддержки и помощи критерием выступает наличие в семье трех и более несовершеннолетних детей.

«Сегодня, когда многодетной считается семья с тремя детьми, а не с пятью, как 20 лет назад, некоторые авторы, в том числе И. О. Шевченко, предлагают употреблять термин «большая семья». Демограф А. Б. Синельников делит семьи по числу детей на три группы:

- семьи с одним ребенком;
- семьи с двумя детьми;
- семьи с тремя и более детьми» [64, 43].

Согласно законодательству о социальной защите населения семьи с тремя детьми признаются многодетными и пользуются определенными льготами со стороны государства. Это объясняется не только тем, что таких семей очень мало (они составляют лишь 3% общего числа домохозяйств и 7% числа семей с детьми до 18 лет), но и тем, что само население в наше время считает эти семьи многодетными.

П. Д. Павленок пишет: «В результате преобладания малодетных семей произошло смещение понятия «многодетная семья» – сейчас так называют семью с тремя детьми и более, хотя в демографии и социологии принято считать малодетной семью с 1–2 детьми, среднедетной – семью с 3–4 детьми, многодетной – семью с 5 детьми и более. Сегодня семья с 5 детьми и более считается «сверхмногодетной», и если многодетность воспринимается общественным сознанием как явление, близкое к норме, то «сверхмногодетность» оценивается в большинстве случаев отрицательно или нейтрально» [55, 125].

В российском законодательстве единых критериев и понятий «многодетная семья» и «многодетная мать» нет. Указом президента РФ от 5 мая 1992 г. предложено правительствам республик в составе РФ, органам исполнительной власти краев, областей, автономных образований, городов Москва и Санкт-Петербург определить категории семей, которые относятся к многодетным и нуждаются в дополнительной социальной поддержке, с учетом особенностей региона.

Многодетные семьи – крайне неоднородная категория, это не экономическая дефиниция, не демографическая, а скорее социально-культурная. С точки зрения социальной политики многодетные семьи – это семьи, благодаря которым обеспечивается высокий темп роста населения и экономики страны. Именно этот мизерный процент семей обеспечивает материальное будущее всей страны, т.к. расширенное воспроизводство начинается с трех, а не с двух детей. Они дают стране будущую рабочую

силу, хотя живут в худших, по сравнению с другими, культурно-бытовых условиях. Ограничивая свое потребление и недополучая сегодня, они создают благополучное будущее другим. Малодетные семьи живут лучше и все берут от жизни сегодня, может быть за счет многодетных. Выращивая детей, семья инвестирует будущее национальной экономики. Чем больше детей, тем больше в них вклад. [44, 113].

Социальная полезность большого числа детей связывается с тем, что потребность в социальном взаимодействии удовлетворяется через семью. На протяжении всей истории человечества многодетная семья в социальном плане могла функционировать успешнее, высок был престиж многодетного главы семьи и многодетной женщины, что находило отражение в социальных нормах и религиозных верованиях. Брачные узы детей укрепляли положение семьи в общине, увеличивалось количество родственных семей, укреплялась безопасность многодетной семьи. [45, 474-475].

Многодетные семьи в начале XX века составляли большинство населения России. Они были достаточно распространены во всех слоях общества от беднейшего крестьянина до дворян. Подобное положение дел обусловлено было как состоянием и развитием медицинских технологий, отсутствием контрацепции, рождение детей не планировалось, воспринималось «как дар Божий», не было контрацептивов, не были распространены аборты. В многодетной семье было легче выжить, благодаря совместному семейному труду. В обществе всегда было устойчивое позитивное отношение к многодетной семье [23,71].

Многодетные семьи, наиболее распространённые в России в прежние времена (в начале XX века в европейской части страны каждая семья имела в среднем восемь детей), в настоящее время устойчиво составляют весьма незначительную долю от общего количества семей [23,12]. Причём зачастую многодетность является не запланированной, а случайной (рождение близнецов, либо рождение ребенка в результате неэффективности

контрацепции или невозможности в силу состояния здоровья женщины прибегнуть к прерыванию беременности) [73;74].

Снижение рождаемости в период между 1989 и 2002 г. привело к тому, что доля семей с одним ребенком повысилась с 51 до 65%. Напротив, доля семей с двумя детьми уменьшилась очень резко – с 39 до 28%, а с тремя и более детьми – с 10 до 7% [25, 23]. Ситуация в начале XXI века оказалась хуже не только по сравнению с 1989 г., но даже и по сравнению с 1979 г., хотя до 1979 г. активной демографической политики в стране не проводилось.

В настоящее время наиболее распространённый тип семьи нуклеарная семья (от лат. nucleus - ядро), состоящая из одной пары супругов с детьми или без детей. Таких семей в структуре населения РФ 2/3. Нуклеарная семья может быть полной или неполной (состоящей из одного родителя с детьми) [47, 224]. Семья, имеющая несколько семейных ядер (прародители, их дети и внуки, либо семьи братьев и сестёр), носит название расширенной. Такой тип патриархальной расширенной семьи может различаться также по наличию и отсутствию детей и по их количеству [55,14].

За последние три десятилетия средняя величина российской семьи сократилась и составила для городского населения - 3,2 человека и 3,3 человека для сельского населения. Преобладающий тип российской семьи - простые нуклеарные семьи: супруги с одним или двумя детьми либо бездетные - их доля в общей структуре семей составляют 67%. Растет доля неполных семей, которые состоят из одного из родителей (из матери либо отца) и детей (одного ребенка, реже – двух). Таких семей насчитывается около – 15%. В настоящее время в России насчитывается более 3 млн. многодетных семей, что составляет примерно 7,5% от общего числа семей. [35, 124].

Среди факторов, повлекших изменение структуры семей исследователи отмечают как социально-экономические, так и социокультурные факторы.

Кризис пришелся на 1990-е годы, когда на фоне тяжелых социальных и экономических потрясений, политической нестабильности наблюдалось катастрофическое снижение рождаемости. Численность многодетных семей сокращалась в последние десятилетия и стабилизировалось на минимально низком уровне; распространенность многодетных семей в России носит отчетливый региональный характер.

Основные характеристики многодетности в Российской Федерации таковы: доля многодетных семей в России незначительна и составляет 2,6% от общего числа домохозяйств (включая домохозяйства с одним родителем) и 6,6% от числа семей с детьми (согласно данным Всероссийской переписи 2010 г.). Однако, следует иметь в виду, что доля семей с одним ребенком создает преувеличенное представление о доле единственных детей среди всех детей. Доля детей, живущих в многодетных семьях, достигает 16%, поскольку в каждой из таких семей не один ребенок, а как минимум трое (в среднем 3,4). [71].

В отличие от большинства регионов России, ряд субъектов Российской Федерации, входящих в Южный федеральный округ, характеризуется традиционно высоким уровнем многодетности; преобладание многодетных семей с тремя детьми – 75% от общего количества многодетных семей в Российской Федерации; семьи с пятью и более детьми составляют 7,7% от общего количества многодетных семей. Центральный Федеральный округ и Белгородская область демонстрируют показатели 3,6% и 3,8% от общей численности семей с детьми соответственно, что на 1,3% ниже чем общенациональные показатели.

В настоящее время появление ребенка в семье, как правило, существенно снижает уровень ее жизни, а наличие трех и более детей делает семью в подавляющем числе случаев бедной. Уровень семейной бедности в России в основном определяется вкладом многодетных семей в общую картину. Доля семей с 3 и более детьми с уровнем ежемесячного

среднедушевого дохода ниже величины прожиточного минимума в общем числе семей, имеющих детей, в 2016 году (по материалам выборочных исследований бюджетов домашних хозяйств) составляла 65,2%.

Структура семейных ячеек по числу детей моложе 18 лет

(по данным Всероссийской переписи населения 2010 года и
Переписи населения в Крымском федеральном округе 2014 года)

	Семейные ячейки, имеющие детей моложе 18 лет ^{*)}	доля семейных ячеек (%)		
		с 1 ребенком	с 2 детьми	с 3 и более детьми
Российская Федерация				
Число семейных ячеек	17555160	67,4	26,8	5,8
в том числе:				
супружеские пары с детьми	11813143	61,1	31,7	7,2
матери с детьми	5087048	80,0	16,9	3,1
отцы с детьми	654969	84,0	13,7	2,3
Центральный федеральный округ				
Число семейных ячеек	4186573	72,6	23,8	3,6
в том числе:				
супружеские пары с детьми	2600887	66,5	29,0	4,5
матери с детьми	1330925	82,1	15,6	2,3
отцы с детьми	254761	84,7	13,5	1,8
Белгородская область				
Число семейных ячеек	184963	71,4	24,8	3,8
в том числе:				
супружеские пары с детьми	126508	66,0	29,5	4,5
матери с детьми	52769	82,5	15,1	2,4
отцы с детьми	5686	88,0	10,9	1,1

Таблица 1.1

По данным Росстата на конец 2015 года потребительские расходы домохозяйств на одного члена составляли в среднем по РФ 14764,1 рублей на человека, в то время как расходы семей, воспитывающих трех и более детей, составили - 8533,9 рублей [71].

При этом многодетные семьи, особенно неполные семьи с тремя и более детьми, отличаются максимальными риском и степенью бедности. В силу более высокой иждивенческой нагрузки и меньшего относительного числа занятых членов семьи они выделяются по сравнению с другими категориями семей по всем социально-экономическим показателям уровня жизни.

Подавляющее большинство многодетных семей попадает в категорию бедных, имеют неполноценное и несбалансированное питание, обременены существенными жилищными проблемами:

- почти 40% многодетных семей испытывает значительные проблемы с обеспечением детей сезонной одеждой и обувью;
- почти половина многодетных семей не могут приобрести назначенные врачом лекарства в полном объеме;
- треть многодетных семей вынуждены ограничивать себя в продуктах;
- в 25% многодетных семей дети не могут закончить полную среднюю школу, т.к. нужно зарабатывать.

Особая проблема многодетных семей – жилье. Уровень благоустройства жилищ многодетных семей является крайне низким, не приспособленным для проживания семей с большим количеством детей. Почти половина многодетных семей испытывает значительные проблемы с жильем (не отвечающее установленным нормам жилья, либо аварийное, требующее срочного ремонта). По оценкам экспертов около 60% многодетных семей проживают в жилье «без удобств», в котором отсутствуют центральное отопление или водопровод, канализация и горячее водоснабжение. В сельской местности доля такого жилья достигает 80%. По данным Росстата в 2015 году 5538 многодетных семей смогли улучшить свои жилищные условия, еще 131213 семей на конец года стояли на учете в

качестве нуждающихся в жилых помещениях или связи с необходимостью улучшения условия проживания [71].

При этом ошибочно рассматривать многодетные семьи как иждивенцев общества и государства. В сознании рядовых граждан за многие годы сложился своеобразный социальный стереотип о том, что представляет собой многодетная семья. Папа асоциальный тип, зачастую алкоголик, трудится на низкооплачиваемой непрестижной работе, мать – малообразованная и недалекая женщина, загнанная жизнью домохозяйка, с бесформенной фигурой, в линялом халате, с пучком на голове и в тапочках, а вокруг нее вертится куча замурзанных сопливых двоечников и хулиганов.

Такой миф бытовал в основном в городах, а в деревне большие семьи всегда очень и уважали, к многодетным женщинам относились с почтением. Согласно статистическим данным среди отцов многодетных семейств ниже уровень безработицы, алкоголизма (в семьях с 1 ребенком расходы на алкоголь составляют 2,1% бюджета, в семьях с 4 и более – 0,6%), они в большей степени, чем мужское население в целом, склонны повышать свой уровень образования, брать ипотечные кредиты, более законопослушны, у них более крепкие семьи. Матери в большинстве своем имеют рабочую квалификацию. Они предпочитают гибкий режим, чтобы больше времени уделять уходу за детьми. Самая распространенная профессия - дворник и уборщица. Но многие не работают вовсе, еле успевая с делами по дому. [45, С.474-475]

Основными причинами бедности многодетных семей являются относительно низкая конкурентоспособность трудоспособных членов таких семей на рынке труда, отчасти обусловленная занятостью в воспитании детей, низкая привлекательность для работодателей принятия на работу граждан с высокой иждивенческой нагрузкой и существенными семейными обязанностями, а также неадекватно низкий уровень социальной помощи,

оказываемой государственными и муниципальными органами социальной защиты.

Но не стоит идеализировать многодетные семьи. Наличие нескольких детей в семье еще не дает никаких индульгенций ни на небе, ни на земле [45, С.476]. Исследования разных лет показывают, что уменьшение доли семей с тремя и более детьми не связано с ограничением рождаемости из-за материальных трудностей, поскольку расходы на третьего ребенка меньше, чем на второго и первого. Причина – в сокращении потребности в нескольких детях по сравнению с другими социальными благами, получаемыми индивидом в результате его участия в деятельности внесемейных институтов. Растить и воспитывать одного ребенка гораздо легче, чем двоих или троих, особенно рожденных с малым интервалом, с разницей в год – два [82, С.98].

Сложности возникают из-за необходимости уделять внимание, время и силы всем детям сразу, тогда как потребности разных детей могут быть просто несовместимы во времени и пространстве, а доступной социальной инфраструктуры, которая позволяла бы решать эти проблемы, нет. Воспитывать трех и более детей еще сложнее, от «зеленой книжечки» (удостоверение многодетной семьи) пользы почти нет. Появление большого количества детей требует от родительской пары коренной перестройки не только взаимоотношений с родственниками, работодателями, даже друзьями и знакомыми, но и отношения к собственной социальной активности. В силу объективных обстоятельств для женщины материнство становится не кратковременным отрывом от работы, а полноценной формой самореализации. Вероятно, именно женщины, изначально готовые к такой самореализации, и становятся многодетными. [82, С.98].

Многодетная семья – это само по себе не хорошо и не плохо, это просто особый мир, со своими плюсами и минусами, своими радостями и проблемами. Как любой сложный социум, многодетная семья нередко

сталкивается с трудностями во взаимодействии между отдельными членами, и сегодня, к сожалению, практически нет психологов, которые умели бы решать подобные проблемы: семейные психотерапевты не знакомы со спецификой большого коллектива, корпоративные психологи не владеют приемами семейной терапии. Не существует на сегодняшний день и грамотной социальной помощи многодетным, не отслеживается социальный состав, образовательный уровень многодетных семей. Словом, ни государство, ни общество абсолютно не заинтересованы в увеличении рождаемости.

Так что из себя представляет многодетная семья?

По мотивации многодетные семьи распределяются на четыре категории:

– семьи, многодетность в которых запланирована (например, в связи с национальными традициями, религиозными предписаниями, культурно-идеологическими позициями, традициями семьи). Семьи, в которых родители любят детей и хотели бы их иметь. Для таких семей дети являются самостоятельной и первоочередной ценностью. Родители делают все от них зависящее, чтобы их детям жилось хорошо;

– семьи, в которых родители не стремились иметь нескольких детей. Рождение третьего и последующих детей может быть следствием отсутствия планирования семьи, рождения двойни или тройни, невозможности прервать беременность по медицинским показателям. Такие семьи испытывают много трудностей, обусловленных малообеспеченностью, теснотой жилья, загруженностью родителей (особенно матери), состоянием их здоровья, но у родителей имеется мотивация к воспитанию детей;

– семьи, образовавшиеся в результате второго и последующих браков матери (реже - отца), в которых рождаются новые дети. Исследования показывают, что такие семьи могут быть и вполне благополучными, но их членам присуще ощущение неполной семьи. Это могут быть семьи,

образовавшиеся в результате слияния двух неполных семей с детьми. Для большинства таких семей адаптация к «вынужденной» многодетности – трудный и длительный процесс, но затем, как правило, семья стабилизируется;

– неблагополучные многодетные семьи, образующиеся в результате безответственного поведения родителей, иногда на фоне интеллектуально-психической патологии, алкоголизма, асоциального образа жизни. В таких семьях рождение еще одного ребенка обуславливается либо желанием получить право на разного рода пособия, льготы и блага, либо психологическим самоутверждением в случае повторного или неудачного брака. При этом после рождения ребенка такие родители считают свою миссию выполненной и не задумываются о том, что ребенка надо вырастить и воспитать. Этот тип семьи является источником множества отклонений, что способствует формированию негативного общественного мнения, оценивающего семью с несколькими детьми как отрицательное явление». Дети из таких многодетных семей особенно часто нуждаются в помощи, реабилитации, страдают от болезней и недоразвития [57,35; 35, 125].

По признаку социальной активности многодетные семьи можно классифицировать на следующие типы:

- первый тип – супруги, обладающие следующими характеристиками: молодые неопытные родители, социально не адаптированные, нервные, не имеющие поддержки со стороны своих родителей, либо, наоборот, избалованные, безответственные;
- второй тип – семьи работающие, имеющие крепкую материальную базу, спаянные, но избегающие внешних контактов. Проявляют общественную активность только в случае сильной материальной, деловой заинтересованности;

- третий тип – социально очень активные семьи, зачинщики социальных инициатив. Являются ходатаями для многих семей в различных инстанциях, охотно делятся как социальным, так и педагогическим опытом.

Таким образом, многодетная семья далеко не однородна. В силу взаимодействия, спаянности, многообразия контактов между ее членами такая семья становится более самостоятельной, автономной ячейкой общества. Многодетная семья – это мини-социум со своими внутренними законами: ребенок в ней оказывается и в роли старшего, и в роли младшего, он должен налаживать контакты с каждым членом семьи, общаться с детьми как своего, так и противоположного пола, учиться уступать и настаивать на своем, проявлять гибкость и великодушие [45, С.478,482]. Многодетная семья – это определенный способ производства и воспроизводства непосредственной жизни семьи, характеризующийся отношениями между супругами, полами, поколениями. Между ними существует определенное разделение труда, управления, потребления. Тип многодетной семьи может характеризоваться потоком экономических и социальных благ, идущих в большей части от младшего поколения к старшему, в то время как условиях малодетности этот поток имеет противоположное направление.

Однако, как и всем другим типам семей, многодетным семьям присущи проблемы.

Социально-экономические реформы конца XX века привели к кардинальным переменам во всех сферах жизнедеятельности многодетных семей и общества в целом, и, к сожалению, не в лучшую сторону [23, с.61]. Россия приобрела множество новых для неё социальных проблем, для решения которых иногда не хватает ни опыта, ни знаний, ни материальных ресурсов. Волнение вызывают: низкий уровень доходов семей, а также качество образования детей, здравоохранения, воспитания подрастающего поколения, качество государственных институтов и правовой основы их

функционирования, другими словами всё то, что составляет основу качества жизни.

Вследствие чего практически во всех документах стратегического развития отдельных субъектов Российской Федерации повышение качества жизни, улучшение демографической ситуации, здоровье многодетных семей и населения в целом обозначены основополагающими социальными приоритетами.

Многодетные семьи всех типов имеют общую социальную проблему, специфически связанную с многодетностью: дети из таких семей, по сравнению со сверстниками из преобладающих малодетных семей, чаще демонстрируют заниженную самооценку, им присущи неадекватные представления о собственной значимости, что может отрицательно сказаться на всей их последующей судьбе [38,63].

Существует также типология социального риска, т.е. выделение семей, которые в силу объективных или субъективных причин находятся в состоянии жизненного затруднения и нуждаются в помощи со стороны государственной системы социальной защиты и социального обслуживания.

Выделяют две категории семей социального риска:

1. Семьи, актуально нуждающиеся в социальной защите и поддержке в силу объективно сложившейся трудной жизненной ситуации, препятствующей их функционированию и развитию (семья с ребёнком-инвалидом, многодетная семья, неполная семья, семья вынужденных переселенцев, малообеспеченная семья, семья с асоциальным поведением её членов и т.д.) [42,24].

2. Семьи, превентивно нуждающиеся в социальной защите и поддержке в связи с опасностью возникновения трудноразрешимых проблем (молодая семья, семья, ожидающая рождение ребёнка, семья с новорождённым, семья, не способная создать полноценные условия для развития и воспитания детей и т.д.).

Многодетные семьи относятся к первой категории семей социального риска, и этим обусловлен широкий спектр проблем данной категории семей.

Е. И. Зритнева и Н. П. Клушиан называют в числе главных проблем многодетной семьи следующие:

- материальную, в связи с усилением иждивенческой нагрузки на работающих членов семьи. Можно сказать, что рождение третьего ребенка в подавляющем большинстве случаев приводит к малообеспеченности;

- жилищная проблема. Семья обычно растет быстрее, чем возможности ее по улучшению жилищных условий. В результате более половины многодетных семей имеют семь и менее квадратных метров жилья на человека. Как в городах, так и в сельской местности среднедушевая обеспеченность жильем в семьях из пяти человек и более существенно ниже, чем по России в целом. Особенно остро стоит жилищный вопрос у молодежи, выросшей в многодетных семьях. Их стартовые жилищные возможности значительно хуже, чем у тех, кто вырос в семье с одним–двумя детьми. Жилищные условия, являясь частью воспитательного потенциала семьи, оказывают прямое и косвенное воздействие на развитие ребенка;

- психолого-педагогические проблемы, связанные с общим для нашей страны недостаточно высоким уровнем психолого-педагогической культуры;

- проблема здоровья. В многодетных семьях дети болеют значительно чаще по сравнению с детьми из обычных семей (хуже жилищные условия, питание, меньше затраты на отдых, лечение); подростки в многодетных семьях имеют показатели здоровья ниже средних;

- проблемы в сфере образования. В многодетных семьях меньше возможностей для полноценной учебы, для разностороннего образования детей, снижены возможности духовного и культурного развития ребенка. Несомненно, многодетная семья имеет и свои достоинства. Дети рано приобщаются к труду, к ведению домашнего хозяйства, привыкают быть ответственными. В такой семье создается атмосфера для трудового,

нравственного, эмоционального воспитания. Проблемы и трудности, задачи по их преодолению могут сплотить семью. Доказано, что увеличение числа детей в семье положительно сказывается на ее развитии как группе единомышленников. Статистика также свидетельствует, что семьи с несколькими детьми распадаются реже, чем семьи с одним ребенком;

- проблема досуга, отдыха. Индустрия детского досуга и отдыха все в большей степени ориентируется на платные блага и услуги. Это сказывается на детях из семей с низким доходом, в первую очередь – многодетных. Платными услугами могут воспользоваться не более 4% семей с детьми.

Рассмотрим подробнее основные группы проблем.

Материально-бытовые (финансовые) проблемы относятся к первостепенным проблемам семей. Большинство многодетных семей являются малообеспеченными, с низким среднемесячным доходом на одного члена семьи. В структуре доходов пособия на детей невелики. Доля затрат на продовольственные товары и продукты питания выше, чем в малодетных семьях, и само питание гораздо менее разнообразное. В таких семьях дети меньше получают фруктов, ягод, мяса, яиц, рыбы, что ставит под угрозу их здоровье и развитие, и вызывает большую тревогу. В связи с постоянным ростом цен отмечаются крайне ограниченные возможности удовлетворять потребности, наблюдается дефицит в самых необходимых предметах: обуви, одежде, школьно-письменных принадлежностях. Спорадически оказываемая натуральная и материальная помощь проблемы не решает. Бюджет таких семей не располагает средствами на образование, культурное и спортивное развитие детей, музыкально-художественное образование и даже на летний отдых. Главная проблема многодетных семей – материальная. Существует тесная взаимосвязь между числом проживающих в семье детей и доходами, приходящимися на каждого члена семьи.

«В семьях, состоящих из шести человек и более, совокупный доход, приходящийся на каждого члена, в 2,2–2,8 раза ниже, чем в семьях из двух человек, и в 1,8–2,1 раза ниже, чем в семьях из трех человек». [55, 126]

Среди многодетных растёт число бедных семей, чьи доходы не позволяют им удовлетворять даже базовые потребности на социально приемлемом уровне, в которых дети не имеют возможности полноценного развития. В 2004 г. средний душевой доход в многодетной семье с тремя детьми составлял 56% от прожиточного минимума, а с четырьмя и более детьми – 34%. В том же году к малоимущим относились 75,6% супругов с тремя и более детьми, 40,3% из них находились в крайней бедности». По экспертным оценкам с средним более 70% всех семей находятся за чертой бедности [83,16].

В связи с недофинансированием социальной инфраструктуры положение многодетных семей продолжает ухудшаться. Уменьшаются государственные расходы на здравоохранение, образование, сворачивается сфера бытового обслуживания. Для части семей становятся недоступными детские сады, детские летние лагеря отдыха, число которых резко уменьшилось, а стоимость услуг в них выросла. Острой остается проблема безнадзорности детей. Изменение прежней системы ценностных ориентаций обернулось ростом психических стрессов, неврозов, суицидов [83, 15].

Второй проблемой, тесно коррелирующей с первой, является *занятость и возможности трудоустройства родителей*. Это комплексная проблема, влияющая на положение многодетной семьи и обстановку в ней. Рост явной и скрытой безработицы увеличивается. Большинство безработных - женщины, причём у многих из них есть дети в возрасте до 16 лет. Безработица воздействует на все стороны жизни многодетной семьи, а не только на её экономическое положение. Для выживания многие люди ищут дополнительную работу, обрабатывают земельный участок, позволяющий выращивать продукты. Выживание многодетной семьи в современных

условиях возможно путём повышения собственных доходов (личная инициатива, вторичные заработки, работа подростков).

В настоящее время *жилищная проблема* для многодетных семей становится на первый план. Эта проблема очень остра, и прогресс в обеспечении жильем крайне незначителен. Особенно это сказывается на многодетных семьях, и в первую очередь молодых, которые часто вообще не имеют жилья и вынуждены арендовать его. Семья обычно растет быстрее, чем возможности обеспечения ее жильем. При этом жилищные условия оказывают как прямое, так и косвенное влияние на развитие ребенка. Первое заключается в том, что в период, когда ребенок становится более подвижным и начинает осваивать жизненное пространство, стесненные жилищные условия вынуждают его к пассивности, что мешает процессу самопознания и развитию индивидуальности ребенка. Косвенное влияние состоит в том, что внутрисемейные отношения в ограниченных жилищных условиях более конфликтны, поскольку члены семьи сильнее подвержены взаимному эмоциональному воздействию, что вызывает у ребенка тревогу, психологический дискомфорт. Кроме того, жилищные условия в значительной мере определяют и здоровье детей.

Жилищные условия не отвечают нормативам по общему правилу и не могут улучшиться за счёт муниципального жилья, а приобретение жилья за счёт собственных средств для большинства семей невозможно. Рост платы за жилищно-коммунальные услуги ещё более осложняет материальные проблемы многодетных семей. Именно стесненные жилищные условия - основной источник нарушения прав детей на здоровую, полноценную жизнь, нормальное бездефектное развитие и учёбу, становление личности.

Жилищные проблемы создают трудности в соблюдении режима дня детей. Как правило, такие семьи не имеют возможности для автономности каждого ребёнка. Например, в среднем в Москве живут в одной комнате с родителями 8–9% подростков 14-16 лет из семей с 5 детьми и более и 17–

25% подростков из семей с 1–3 детьми. Собственную комнату имеют 23% девочек и 28% мальчиков из тех же многодетных семей [55, 127].

Отсутствие личного уголка, своей территории с соблюдением границ, личных любимых игрушек, что зачастую приводит к затяжным длительным конфликтам между детьми. Подростки обычно рано включаются в домашние дела и часто бросают школу, начинают рано работать, имеют большую вероятность приобрести вредные привычки (курение, алкоголь) и другие формы девиантного поведения.

В России практически не строят квартир специально для многодетных семей, им порой предоставляются 3–4-комнатные квартиры. Даже эта жилплощадь, которая не столь велика для такой многочисленной семьи, но и она воспринимается как большое благо. Частично решают проблемы региональные программы поддержки индивидуального жилищного строительства. Частично, потому что развитие таких программ требует серьезных инвестиций в инфраструктуру территорий, создание учреждений образования, культуры, здравоохранения в доступности для жителей таких поселков.

Четвёртой группой проблем являются *психолого-педагогические проблемы*. Как было сказано выше, многодетные семьи могут быть благополучные и неблагополучные. В благополучной многодетной семье дети находятся в равном положении: нет дефицита общения, старшие заботятся о младших [57,35]. В результате формируются, как правило, положительные нравственные качества, такие как чуткость, уважение к старшим. Но вместе с тем, дефицит времени, недостаточность знаний по воспитанию детей создают определённые проблемы в таких семьях. По данным исследований Т.В. Лодкиной 77% многодетных родителей отметили слабые знания в вопросах воспитания детей, что, по её мнению, свидетельствует о низком уровне их психолого-педагогической культуры [29,147]. Дефицит воспитания приводит к тому, что дети вырастают, имея

заниженную самооценку, тревожность, неуверенность в себе, неадекватное представление о собственной личности.

Даже взрослые члены многодетной семьи довольно часто ощущают дискомфорт при контакте с микросредой и предпочитают создавать свой круг общения, отличный от обычной семьи. Это выражается в довольно широком распространении специальных общественных организаций, клубов, объединений. Дети из многодетных семей чаще предпочитают оставаться дома, чем их сверстники из малодетных семей. «Довольно сложным является общение многодетных (особенно женщин) с коллегами: только 25% женщин полагают, что коллеги относятся к ним хорошо, более 30% оценивают это отношение как безразличное, а 14% – как отрицательное. Для мужчин эти цифры составляют соответственно 42, 28 и 7%» [55, 127].

Важной и очень сложной проблемой многодетных семей является проблема взаимоотношений детей друг с другом, детей с родителями, с бабушками и дедушками, родителей между собой.

Дети в многодетной семье, как правило, находятся под более жестким контролем со стороны не только родителей, но и бабушек, дедушек, старших братьев и сестер. Вследствие этого такие дети обладают меньшей свободой в принятии решений, в своих действиях, поведении, как в семье, так и вне ее, в результате чего они становятся скованными, закомплексованными. Кроме того, дети в таких семьях находятся в неравном положении в зависимости от возраста: более старшие обязаны помогать родителям по хозяйству, в воспитании младших братьев или сестер. У них может возникнуть ощущение того, что взрослые перекладывают на них слишком много своих обязанностей, постоянно заставляя их отказываться от чего-либо в пользу младших. Все это ухудшает отношения между детьми разных возрастов.

Что касается взаимоотношений родителей, то существует мнение о том, что увеличение числа детей в семье положительно сказывается на ее развитии как группы единомышленников и, напротив, отсутствие или малое

число детей иногда нарушает прочность брака. Статистика свидетельствует, что семьи, имеющие несколько детей, распадаются намного реже, чем семьи с одним ребенком.

Проблема многодетного отца или матери чаще всего обусловлена их загруженностью. Выполняя бесконечную работу по дому, уход за всеми членами семьи, им приходится еще работать на обычной работе, чтобы обеспечить семью материальными благами, что может повлиять на внутрисемейные отношения.

Особую остроту в многодетной семье приобретает проблема воспитания. Первостепенное значение здесь обретает морально-психологическая атмосфера в семье, общий уровень культуры и образования родителей, их социальное и экономическое положение, круг интересов. Далеко не каждая семья может дать ребенку необходимое воспитание. Данная проблема обостряется еще и отсутствием у большинства родителей специальных знаний или каких-либо навыков в области воспитания» [35, 129].

Многодетные, особенно неполные семьи, отличаются большей безнадзорностью детей. Дети большую часть времени проводят на улице. Возникает проблема коммуникации, как взрослых членов семьи, так и детей, особенно подростков. Это затрудняет процесс социализации детей и может способствовать появлению определённых проблем в дальнейшей жизни [41,301].

Многие многодетные семьи часто сталкиваются с проблемами в сфере образования. В таких семьях меньше условий и возможностей для обучения, отсутствуют высокие доходы, которые дают возможность для воспитания и образования детей. Возможности их духовного и культурного развития значительно ограничиваются, дети оказываются не подготовленными к поступлению в школу, плохо учатся, зачастую оказываются без присмотра и дома, и в школе, подвергаются влиянию улицы. Указанные семьи нередко

бывают «поставщиками» детей с асоциальным поведением. Именно они должны стать первоочередным объектом социальной поддержки.

К пятой группе проблем относятся *медицинские*. Высокая загруженность родителей многодетной семьи, стесненные условия проживания, отсутствие возможности инвестировать в профилактические мероприятия, как правило, влияет на здоровье детей. Слабая социальная защищённость многодетных семей, постоянное снижение уровня жизни, стрессовые ситуации создают пессимистически настроенное социальное самочувствие у членов семьи. Отмечается низкий уровень санитарной культуры многодетной семьи: 53,8% семей относятся к группе риска [29,148]. Страдает здоровье всех членов семьи, имеет место распространение хронической патологии. Отцы болеют в 2 раза чаще, чем в других семьях. У матерей страдает репродуктивное здоровье, характерны слабое знание контрацепции, слабая социальная ориентация в сексуальной жизни, несоблюдение интергенетических интервалов между беременностями. Отмечается неудовлетворённое половое воспитание детей, сравнительно ранняя половая жизнь подростков. В таких семьях 10-15% проблемных детей. [24,70].

Многодетная семья - это большой коллектив, поэтому актуальной является проблема инфекционных заболеваний, особенно высококонтактагиозных, то есть таких, которыми легко заразиться. Ведь помимо того, что все члены семьи общаются дома, как правило, каждый ребёнок посещает ещё и детский коллектив. И в первую очередь, к таким заболеваниям, безусловно, относятся острые респираторные заболевания (ОРЗ) [21,15]. Поскольку не все дети заболевают сразу, то период, когда кто-то из членов семьи нездоров, может растянуться на несколько недель. Краеугольным камнем в решении этой проблемы является профилактика.

Большинство проблем многодетной семьи являются следствием их тяжелого материального положения. И в первую очередь, это отражается на

состоянии здоровья. В многодетных семьях дети болеют значительно чаще, чем дети из других семей: во-первых, эти семьи обладают значительно меньшими материальными средствами для ухода за детьми; во-вторых, значительно меньше у них и физических возможностей, так как заболевшему ребенку не уделяется достаточного внимания из-за наличия в семье других детей; в-третьих, в многодетных семьях дети находятся в худших жилищных условиях, что приводит к скученности, вследствие чего один ребенок может заразить другого.

«Статистика показывает, что в 2004 г. уровень младенческой смертности (детей в возрасте до 1 года) составил 17% на 1000 родившихся; 61% женщин, потерявших ребенка в возрасте до 1 года, в качестве одной из важнейших причин его смерти назвали плохие жилищные условия» [55, 128].

Таким образом, очевидно, что здоровье детей в многодетных семьях несколько ниже средних показателей; одновременно более высока вероятность приобретения детьми вредных привычек (курение, алкоголь).

Многодетная семья, также как и другие семьи, вынуждена решать проблему *правового или юридического характера*. Обращает на себя внимание тот факт, что значительное число многодетных семей не знают о том, что по закону имеют право на получение тех или иных льгот, пособий, различного рода выплат, а если и знают, то не представляют, какие документы предоставить, чтобы реализовать это право.

Существует и *культурно-досуговая проблема*. В стране практически отсутствуют дома отдыха, пансионаты семейного типа; эта сфера все в большей степени ориентируется на платные блага и услуги, что сразу сказывается на малообеспеченных семьях, к которым относятся и многодетные.

Таким образом, все перечисленные проблемы, так или иначе, сказываются на функционировании, развитии и жизнеспособности современных многодетных семей. К сожалению, в настоящее время

многодетная семья не в состоянии самостоятельно решать проблемы, поскольку они носят комплексный характер и требуют усилий не только самой семьи, но и институциональных мер социальной политики по созданию благоприятных условий для воспитания подрастающего поколения в целом. Вот почему многодетная семья является одним из главных объектов социальной работы.

1.2 Система социальной поддержки многодетных семей в Российской Федерации

Повышение социальной защищённости многодетных семей на сегодняшний день является важным направлением социальной и демографической политики. В Российской Федерации создаются правовые условия для повышения роли негосударственных учреждений и институтов гражданского общества в защите прав семей и детей. Изменяются роли субъектов Российской Федерации и муниципальных образований в деле улучшения положения детей и семей. Социальная политика сочетает меры по созданию каждой многодетной семье условий, позволяющих ей собственным трудом, предприимчивостью поддерживать семейное благосостояние и усиление адресной социальной поддержки со стороны государства [16, 6]. Однако такие социальные группы, как многодетные семьи, сегодня нуждаются в особой заботе, внимании и со стороны государства, и общества.

Социальная поддержка - это комплекс социальных мер, направленных на создание и поддержание достойных условий жизни семьи, детей для удовлетворения их жизненных потребностей и оказание дополнительной помощи [1,9]. Смысл социальной поддержки заключается в оказании государством помощи, услуг, предоставления льгот и преференций

отдельным категориям граждан при условии их активного участия в изменении собственной ситуации.

Целью социальной поддержки является содействие государства отдельным гражданам в решении проблем их жизнеобеспечения путём выбора необходимой социальной услуги или денежной компенсации за неё, то есть фактически социальная поддержка имеет «активную» цель [43,76].

Социальная поддержка оказывается в форме услуг, предоставления натуральной помощи, выплат, организационном содействии в решении проблем социально-уязвимым группам населения, не способным в силу тех или иных причин самостоятельно преодолеть затруднительные жизненные обстоятельства. Поддержка может осуществляться как за счет бюджетных средств (финансируется за счёт общих налоговых поступлений), так и путем привлечения спонсорских средств, предоставления льгот и услуг за счет работодателей и иных субъектов.

Семья призвана не только решать многочисленные проблемы, связанные с повседневной жизнедеятельностью своих членов, с рождением и воспитанием ребёнка, поддержкой недееспособных, но и быть своеобразным психологическим укрытием для человека. Она должна обеспечивать экономическую, социальную, психологическую и физическую безопасность и защищенность своим членам. Однако для того чтобы полноценно реализовывать предписываемые обществом функции, многие семьи, особенно многодетные, нуждаются в помощи и поддержке. Поэтому в нашей стране организована система поддержки многодетных семей.

Система – представляет собой множество взаимосвязанных элементов, обладающих внутренней структурой и организацией, отражающих их зависимость друг от друга, которое образует определённую целостность, единство.

Система социальной поддержки и защиты - это комплекс институциональных элементов – нормативно-правовых и законодательных

актов, стандартов, программ и проектов, а также субъектов - учреждений и организаций, обладающих определенными ресурсами и полномочиями, для обеспечения реализации мер социальной защиты населения, поддержки социально уязвимых слоев населения.

Единую систему субъектов государственной социальной защиты и поддержки многодетной семьи образуют органы управления социальной защиты и подведомственные им предприятия, учреждения, организации, территориальные органы (приложение 1), действующие в соответствии с актуальной нормативно-правовой базой.

Основной задачей данной системы в настоящее время выступает дальнейшее развитие и совершенствование имеющихся форм, методов, способов и приёмов деятельности, используемых специалистом для решения социальных проблем многодетной семьи, стимулирование активизации их собственных сил многодетной семьи для изменения неблагоприятной жизненной ситуации [9,18].

Основным федеральным органом исполнительной власти, проводящим государственную политику и управление в области социальной защиты населения и труда, занятости является Министерство труда и социальной защиты Российской Федерации. Оно осуществляет свою деятельность во взаимодействии с другими федеральными органами исполнительной власти, органами исполнительной власти субъектов Российской Федерации, органами местного самоуправления, общественными и иными объединениями, а также другими организациями независимо от их организационно-правовой формы.

Министерство строит свою работу по разным направлениям. В работе с многодетными семьями выполняет следующие функции:

- решение комплексных проблем социального развития;
- повышение уровня жизни и доходов;
- условия и охрана труда;

- занятость многодетных семей;
- социальное страхование;
- социальная защита многодетных семей;
- опека и попечительство;
- социальное обслуживание многодетных семей [31].

Министерство образования и науки Российской Федерации федеральный орган исполнительной власти России, осуществляющий функции по выработке государственной политики и нормативно-правовому регулированию в сфере образования, научной, научно-технической и инновационной деятельности, развития федеральных центров науки и высоких технологий, государственных научных центров, интеллектуальной собственности, а также в сфере молодёжной политики, воспитания, социальной поддержки и социальной защиты обучающихся и воспитанников образовательных учреждений.

Министерство образования и науки Российской Федерации действует в соответствии с федеральным законом «Об образовании в Российской Федерации» от 29.12.2013 № 273-ФЗ, согласно которому осуществляется полностью или частично финансовое обеспечение содержания лиц, нуждающихся в социальной поддержке в период получения ими образования [53].

Органы образования для многодетных семей осуществляют следующие направления деятельности:

- открытие бесплатных секций и кружков;
- установление льготных цен на приобретение учебников;
- установление бесплатного или со скидкой отдыха детей;
- организацию дополнительного образования для развития потенциальных возможностей детей [56,421].

Министерство здравоохранения Российской Федерации - федеральное министерство, осуществляющее оказание государственных услуг в сфере здравоохранения.

Цели и задачи деятельности Министерства в области поддержки семей направлены на:

- повышение уровня и качества жизни семьи, включая:
- повышение материального уровня жизни;
- улучшение здоровья и формирование здорового образа жизни;
- обеспечение эффективного функционирования системы социальных гарантий (социальной защиты);
- обеспечение динамичного и устойчивого экономического развития, в части обеспечения эффективной занятости семьи и удовлетворения потребностей экономики в трудовых ресурсах.

Одной из главных тактических задач Министерства здравоохранения Российской Федерации является содействие созданию благоприятных условий для повышения рождаемости, улучшения положения семей с детьми.

Органы здравоохранения оказывают многодетной семье следующие услуги:

- предоставление скидок на приобретение лекарств;
- организация выезда специалистов по месту жительства;
- приём в медицинские учреждения вне очереди;
- выдача путёвок в санаторий;
- профилактика здоровья членов семьи.

Фонд социального страхования Российской Федерации специализированное финансово-кредитное учреждение при Правительстве Российской Федерации. Основная его задача – страховая социальная защита граждан трудоспособного возраста и членов их семей от широкого спектра социальных рисков, к числу которых относятся:

- временная нетрудоспособность и связанная с ней вероятность утраты источника дохода не только для работающего гражданина, но и для членов семьи, находящихся на его иждивении;

- ожидание и рождение детей;

- уход за детьми до полутора лет;

- несчастные случаи на производстве и профессиональные заболевания.

Фонд осуществляет обеспечение гарантированными государством пособиями по временной нетрудоспособности (включая оплату больничных листов по уходу за больными детьми); выплаты, связанные с беременностью и родами, единовременное пособие при рождении ребёнка и ежемесячные пособия по уходу за ребёнком до достижения полутора лет, единовременное пособие при усыновлении ребенка и другие.

Служба занятости предназначена для разработки и реализации государственной политики занятости населения, в том числе семьи.

Служба занятости для многодетных семей реализует следующие направления деятельности:

- первоочередное трудоустройство многодетных родителей;
- обеспечение гибкого графика работы;
- организация обучения и переобучения;
- трудоустройство детей и получение ими специальности.

Районные (городские) органы социальной защиты населения - это муниципальные органы управления в структуре администрации района, города. Они подчиняются как администрации района, города, так и органам социальной защиты населения области, края.

Управление социальной защиты населения района или города и подведомственные ему учреждения системы социальной защиты населения обеспечивают социальные гарантии и социальную поддержку семьи,

материнства и детства, развитие системы социального обслуживания многодетных семей.

В современной России социальной работой с многодетными семьями занимаются различные государственные и негосударственные органы.

Социальная работа с многодетной семьёй состоит из:

1) Социальной защиты многодетной семьи - многоуровневой системы, преимущественно государственных, мер по обеспечению минимальных социальных гарантии, прав, льгот и свобод нормально функционирующей семьи в ситуации риска в интересах гармоничного развития семьи, личности и общества.

Важная роль в социальной защите многодетной семьи отводится самой семье: укрепление родительских уз; формирование устойчивости против пропаганды наркотиков, насилия, агрессивного поведения; поддержания в норме психологического здоровья семьи и др.

2) Социальной поддержки многодетной семьи, которая предполагает работу государственных учреждений и негосударственных общественных организаций с семьями, оказавшимися в затруднительных обстоятельствах. Она включает различные формы помощи, виды услуг, меры обеспечительного характера - материальные, натуральную помощь, правовую, информационную, психолого-педагогическую и другую поддержку.

3) Социального страхования - медицинское страхование, пенсионное, обязательное социальное страхование и др., предполагающего гарантии страхового характера для защиты населения трудоспособного возраста от социальных рисков потери трудоспособности и дохода.

В управлении социальной защиты с многодетными семьями работают специалисты по социальной работе, которые должны:

- знать нужды и потребности многодетных семей и лиц, проживающих в них;

- уметь составлять план действий, не упуская из вида ни одной проблемы многодетной семьи;
- привлекать различные организации и службы, способные помочь многодетной семье (социальные, правоохранительные, юридические, здравоохранения, образования, а также местную администрацию и общественные организации, объединения, ассоциации) [51,132].

Социальная помощь малообеспеченным многодетным семьям - составная часть общей системы социальной поддержки населения, предоставляемая гражданам на основании критерия нуждаемости с учетом всех имеющихся в семье доходов. Для получения социальной помощи необходимо документальное подтверждение нуждаемости семьи. Помощь предоставляется тем людям и семьям, чьи доходы ниже установленной законодательством величины прожиточного минимума, и является главным звеном политики в борьбе с бедностью, обеспечением минимального гарантированного дохода, как реализация права на жизнь. На сегодняшний день, преобладающая часть многодетных семей являются малообеспеченными.

Как правило, наиболее значительными для себя формами социальной поддержки семьи считают денежные выплаты. Велик удельный вес нуждающихся в частичной оплате путёвок, в оплате услуг либо предоставлении их на льготной основе по социальным и медицинским проблемам. Ориентация на денежные выплаты вполне объяснима, так как одним их главных факторов, приводящих многодетную семью к порогу малообеспеченности, является наличие иждивенцев (неработающих членов семьи) и соотношение в составе семьи работающих и иждивенцев.

По состоянию на 25 декабря 2016 года в городе Белгороде на учете в органах социальной защиты населения состоят 2004 многодетные семьи, которым предоставляются меры социальной поддержки в виде пособий, компенсаций и т.д. (по данным УСЗН г. Белгорода).

Особую роль в осуществлении социальной работы с семьями, особенно это актуально в отношении семей многодетных, играют различные общественные объединения, территориальные социальные центры, социальные службы [45,79].

Общественные объединения служат посредником между государством и населением, вовлечены в общественную деятельность, утверждая активную гражданственность и ответственность людей за собственные судьбы и судьбу России в целом. Актуальность и значимость таких объединений заключается в том, что в настоящее время в России данные организации всё больше становятся вовлечены в различные проекты социальной сферы. Они принимают активное участие в поддержке органов социальной работы и социального обслуживания, а также в иных общественно-полезных делах [22,215].

Территориальные общественные объединения могут быть специализированными и комплексными.

К специализированным объединениям относятся учреждения, ориентированные на оказание услуг по определенному узкому направлению:

- психолого-педагогические;
- экстренной психологической помощи по телефону;
- медико-социальной реабилитации лиц с ограниченными возможностями;
- социальной реабилитации дезадаптированных детей и подростков;
- помощи беженцам и лицам, пострадавшим от стихийных бедствий и межнациональных конфликтов;
- социальной помощи несовершеннолетним беременным;
- социальные приюты и т.п.;

К комплексным относятся учреждения, работающие с широким спектром категорий, нуждающихся в социальной поддержке:

- комплексные центры социального обслуживания населения;
- центры социальной помощи семье и детям;
- общественные организации многодетных семей;
- центры дошкольной и внешкольной работы с несовершеннолетними и т.п.

К числу их основных задач относятся следующие:

1. диагностика проблем и факторов социального неблагополучия конкретных семей, в т.ч. многодетных, выявление их потребностей в социальной поддержке;
2. адресное определение перечня и предоставление конкретных видов и форм социально-экономических, психолого-социальных, социально-педагогических и иных видов социальных услуг многодетным семьям, нуждающимся в социальной поддержке;
3. разработка и реализация социальных программ поддержки многодетных семей в решении проблем их самообеспечения, активизации собственных возможностей по преодолению сложных жизненных ситуаций;
4. осуществление социального патронажа семей, нуждающихся в социальной помощи, реабилитации и поддержке;
5. анализ эффективности реализации социального обслуживания и степени удовлетворенности качеством обслуживания многодетных семей, прогнозирование их потребностей в различных видах и формах социальной поддержки, а также подготовка предложений по развитию сферы социальных услуг;
6. привлечение различных государственных и неправительственных организаций к решению вопросов социального обслуживания многодетных семей [50, 36].

Опыт свидетельствует о высокой результативности работы таких центров. Им удается сконцентрировать внимание на таких проблемах, как:

- организация в различных формах материальной и натуральной помощи (продукты питания, одежда, лекарственные средства, детские товары и пр.) особо нуждающимся многодетным семьям, содействие их самообеспечению и достижению ими материальной самостоятельности;
- оказание разнообразных видов психологической, социально-педагогической, медико-социальной, юридической, реабилитационной, профилактической и иной помощи, широкого комплекса услуг по семейному консультированию и планированию семьи;
- осуществление ряда мероприятий по охране прав детей;
- предоставление информации семьям об их социально-экономических правах.

Бесспорным достоинством центров является то, что они помогают наладить систематическую социальную работу с учётом интересов и потребностей многодетных семей, в непосредственном с ними контакте и на наиболее доступном для них территориальном уровне.

Определяющее значение в социальной поддержке многодетных семей получает принцип содействия самопомощи, означающий, что, предоставляя помощь и услуги, социальные работники должны стимулировать семью к реализации потенциала собственных ресурсов, сил и возможностей, восстанавливать свое активное социальное функционирование [49, 400].

Все это позволяет не просто оказывать социальные услуги, а осуществлять качественное, личностно-ориентированное адресное социальное обслуживание с целью поддержки многодетных семей, основанное на концепции самопомощи, включении возможностей личности в механизмы социальной защиты.

Следует отметить, что в нашей стране формы социальной работы, ориентированных на специфику проблем с многодетными семьями не

отличаются разнообразием. Поэтому, по-прежнему, актуальны как вопросы адаптации ранее используемых и зарубежных форм работы к современным российским условиям, к особенностям организационно-правового характера, так и разработка новых форм работы с ориентацией на новые приоритеты и стандарты социальной жизни, в числе которых обеспечение адресности, учет интересов семьи, максимальное использование местных ресурсов и возможностей для решения социальных проблем семьи.

Для ускорения разработки и внедрения более действенных форм социальной работы с многодетными семьями необходимо дальнейшее углубление научных исследований, призванных помочь в создании, апробации, улучшении новых методик, механизмов, систем, процедур.

Вопросы социальной поддержки семей, имеющих детей (в том числе и многодетных семей), малоимущих граждан относятся к полномочиям органов государственной власти субъекта Российской Федерации в соответствии с ФЗ «Об общих принципах организации законодательных (представительных) и исполнительных органов государственной власти субъектов Российской Федерации» [33].

Предоставление мер социальной поддержки многодетным и малообеспеченным семьям осуществляется на основании нормативных правовых актов субъектов Российской Федерации.

Статус многодетной семьи, а также меры её социальной поддержки определяются Указом Президента РФ от 05.05.92 г. № 431 «О мерах по социальной поддержке многодетных семей».

В соответствии с Указом президента Российской Федерации от 5 мая 1992 г. № 431 «О мерах по социальной поддержке многодетных семей» субъектами Российской Федерации для оказания социальной поддержки многодетным семьям должны быть установлены [34]:

- скидка в размере не ниже 30 процентов установленной платы за пользование отоплением, водой, канализацией, газом и электроэнергией, а

для семей, проживающих в домах, не имеющих централизованного отопления - от стоимости топлива, приобретаемого в пределах норм, установленных для продажи населению на данной территории;

- бесплатная выдача лекарств, приобретаемых по рецептам врачей, для детей в возрасте до 6 лет;

- бесплатный проезд на внутригородском транспорте (трамвай, троллейбус, метрополитен и автобус городских линий (кроме такси), а также в автобусах пригородных и внутрирайонных линий для учащихся общеобразовательных школ;

- приём детей в дошкольные учреждения в первую очередь;

- бесплатное питание (завтраки и обеды) для учащихся общеобразовательных и профессиональных учебных заведений за счёт средств всеобуча и отчислений от их производственной деятельности и других внебюджетных отчислений;

- бесплатное обеспечение в соответствии с установленными нормативами школьной формой либо заменяющим её комплексом детской одежды для посещения школьных занятий, а также спортивной формой на весь период обучения детей в общеобразовательной школе за счёт средств всеобуча либо иных внебюджетных средств;

- один день в месяц для бесплатного посещения музеев, парков культуры и отдыха, а также выставок.

С 1 января 2007 года в рамках реализации Послания Президента Российской Федерации Федеральному Собранию Российской Федерации от 10 мая 2006 года принят ряд законов, предусматривающих существенное увеличение социальной поддержки семей с детьми, в том числе и многодетных[28,54]:

- введено предоставление материнского (семейного) капитала;

- значительно увеличен размер ежемесячного пособия на период отпуска по уходу за ребёнком;

- право на получение ежемесячного пособия по уходу за ребёнком распространено на граждан, не подлежащих социальному страхованию;
- ограничен размер родительской платы за содержание ребёнка в детском дошкольном учреждении - для многодетных семей (с тремя и более детьми) размер оплаты составляет не более 10 процентов, в дополнение к этому введена компенсация части родительской платы за содержание ребёнка в детском дошкольном учреждении.

Семьям, имеющим трёх и более детей в возрасте до 18 лет, дополнительно предоставляются следующие меры социальной поддержки:

- 1) субсидия на приобретение лекарственных средств для ребёнка в возрасте до 6 лет;
- 2) ежемесячная субсидия на проезд учащимся общеобразовательных учреждений и учреждений начального и среднего профессионального образования до окончания ими обучения, но не более чем до достижения ими возраста 18 лет;
- 3) субсидия в размере 30% расходов на оплату жилья и коммунальных услуг в пределах установленных нормативов потребления.

В последние годы в Российской Федерации проводится политика поддержки многодетных семей, которая осуществляется на федеральном, региональном и муниципальном уровнях. Но в условиях социально-экономической нестабильности, механизмы, заставляющие работать законы, направленные на социально-правовое обеспечение многодетных семей не всегда эффективны.

Основная часть многодетных семей не просто нуждаются в сохранении государственной помощи, но и отчётливо претендует на полное или почти полное государственное обеспечение. Отягощенность их экономическими проблемами в настоящее время столь велика, а трудовой потенциал так пока еще незначителен, что надежда на самообеспеченность маловероятна как сейчас, так и в перспективе.

Государственные пособия таким семьям выплачиваются органами социальной защиты населения, но они так незначительны и большую роль в семейном бюджете многодетной семьи почти не играют. Все предусмотренные выплаты и пособия должны устанавливаться хотя бы на уровне физиологического минимума. Наряду с обеспечением реальной социальной поддержки необходимо разворачивание иных, альтернативных форм социально-правового обеспечения многодетных семей.

Наличие бесплатной или доступной образовательно-культурной просветительной сети, системы учреждений здравоохранения позволит в известной мере выровнять стартовые возможности детей из малообеспеченных многодетных семей, способствуя тем самым социальной стабильности общества в целом.

Подробный анализ мер социальной поддержки многодетных семей будет представлен во второй главе исследования. А пока, резюмируя вышесказанное, хотелось бы отметить, что всестороннее укрепление института семьи как формы наиболее рациональной жизнедеятельности личности и её нормальной социализации в обществе, и социальная защита и поддержка многодетных семей являются основными задачами правительства в осуществлении социально-правового обеспечения многодетных семей.

Многодетная семья наиболее полно отражает как позитивные, так и негативные изменения, а при благотворительных условиях максимально реализует свой социально-воспитательный потенциал. Следовательно, для решения вопросов воспитания детей и подростков, формирования устойчивого общества необходимо уделять особое внимание многодетной семье, её сохранению и развитию.

Именно эта категория семьи способствует удовлетворению всех основных потребностей личности: биологических, социальных и духовных. Учитывая в своей работе данную особенность многодетной семьи, необходимо помнить о том, что в кризисных условиях эта особенность

самодостаточности способствует возникновению замкнутости, а, следовательно, и консервации некоторых негативных факторов, которые в дальнейшем перерастают в неблагополучие.

Осознание взрослыми членами такой семьи всей ответственности за воспитание своих детей, определение путей реализации своих воспитательных способностей - важнейшее условие активизации её социально-воспитательного потенциала.

2. СОЦИАЛЬНАЯ ПОДДЕРЖКА МНОГОДЕТНЫХ СЕМЕЙ, ОКАЗАВШИХСЯ В ТРУДНОЙ ЖИЗНЕННОЙ СИТУАЦИИ

2.1. Основные направления социальной поддержки многодетных семей, находящихся в трудной жизненной ситуации, на муниципальном уровне

Как уже отмечалось выше, семья является одним из важнейших социальных институтов общества, обеспечивающих его воспроизводство и развитие, влияющих на все остальные сферы жизни общества.

Широкий диапазон и многообразие средств влияния семьи делают ее уникальным по своим свойствам институтом социализации и интеграции личности в систему общественных отношений. В условиях нынешнего демографического кризиса в России особую актуальность приобретают проблемы, связанные с социальной поддержкой полноценного функционирования многодетной семьи. Лауреат Нобелевской премии по литературе А.И. Солженицын отмечал, что лучшей национальной идеей, как сбережение народа, предложенной в свое время еще графом Шуваловым, он пока не знает. «сбережение народа - вот главная задача, которая должна стоять перед властью. Каждый ее шаг должен быть направлен именно на это» [72].

Многодетная семья благодаря развернутой структуре социальной группы и специфике функционирования создает благоприятные условия для полноценного воспитания и отработки навыков социального взаимодействия: дети растут в тесных взаимоотношениях друг с другом в семейном коллективе и, как правило, с раннего возраста приучаются разделять выполнение определенных обязанности и помогать друг другу. Обмен ресурсами в многодетных семьях направлен от младших к старшим поколениям, расширенные социальные родственные сети помогают стабилизировать социально-экономическое положение членов таких семей в

зрелом возрасте. Однако на этапе выращивания, «подъёма детей» в материально-финансовом плане именно многодетная семья оказывается в наиболее уязвимом положении, поскольку мать, как правило, не работает, а один работающий взрослый, обычно отец, в современных условиях не в состоянии обеспечить семье нормальные условия существования. Кроме того, как уж отмечали выше, многочисленные социологические исследования год за годом фиксируют негативное стереотипизированное отношение общества к многодетным семьям.

Многообразие существующих проблем таких семей обуславливают необходимость оказания им разносторонней помощи со стороны общества и государства. Материальная, социально-психологическая, педагогическая, правовая, информационная поддержка многодетной семьи, создание нормальных условий жизни для родителей и детей помогут решению демографической проблемы в нашей стране, поэтому очень важно осмыслить как нынешнее положение многодетной семьи, так и пути улучшения их положения.

Специфика образа жизни современной многодетной семьи осложняется необходимостью совмещения семейных и профессиональных социальных ролей. Социальные запросы к родителям стремительно возросли в течение XX века: теперь это практически отдельная «профессия», требующая от родителей глубоких знаний в области педагогики, психологии, медицины. Мало просто ухаживать за детьми, кормить, одевать, теперь необходимо развивать природные задатки детей, заниматься их физическим развитием, формировать разностороннюю личность, выстраивать образовательные траектории и прочее. Если раньше трудности были сконцентрированы, главным образом, в хозяйственно-бытовой сфере, то теперь актуальны проблемы совмещения родителями профессиональных и семейных ролей, дефицита свободного времени, проблемы организации постоянной занятости родителей, ограничения доступа детей к ставшим широко

распространенными услугами дополнительного образования и спортивными занятиями в виду малообеспеченности и даже бедности многодетных семей, относительной степени депривированности и раннем социальном взрослении детей из многодетной семьи.

Наверное, первоочередным требованием к совершенствованию мер социальной поддержки многодетной семьи на муниципальном уровне является четкое представление о специфике проблем многодетных семей, проживающих на территории муниципалитета и имеющихся в наличии ресурсах для их решения.

Структура учреждений социальной защиты населения г. Белгорода представлена следующими учреждениями: Управлением Социальной защиты населения администрации г. Белгорода, МБУ «Центр социальных выплат», МБУ «Комплексный центр социального обслуживания населения города Белгорода» и МБУ «Городской центр реабилитации для престарелых и инвалидов».

Управление социальной защиты населения администрации г. Белгорода включает в себя следующие структурные подразделения:

- Отдел организационной работы и документооборота;
- Отдел экономического планирования и бухгалтерского учета;
- Отдел по работе с ветеранами и инвалидами;
- Отдел анализа и координации работы по социальным вопросам;
- Отдел опеки и попечительства (см. приложения 2).

Основными функциями Управления социальной защиты населения администрации г. Белгорода являются определение основных направлений развития системы социальной защиты населения города, организация предоставления отдельных мер социальной защиты, переданных в соответствии с Законом Белгородской области от 10.05.2006 г. № 40 «О наделении органов местного самоуправления полномочиями по организации предоставления и предоставлению мер социальной поддержки отдельным

категориям граждан», Социальным кодексом Белгородской области от 28.12.2004 г., координация действий муниципальных учреждений социальной защиты в вопросах социальной защиты и социальной поддержки населения города, разработка городских целевых программ, новых социальных технологий, эффективных методов социальной защиты и социальной поддержки населения, методическое обеспечение деятельности муниципальных учреждений «Комплексный центр социального обслуживания населения», «Городской центр реабилитации для престарелых и инвалидов», «Центр социальных выплат» по вопросам проводимой ими деятельности и другие.

МБУ «Комплексный центр социального обслуживания населения города Белгорода» является ключевой структурой, осуществляющей реализацию мер социальной защиты населения на муниципальном уровне. В структуру Центра входят 8 отделений, специализирующихся на оказании помощи и поддержки различным категориям граждан (см. приложение 3), в числе которых семьи, оказавшиеся в трудной жизненной ситуации.

Задачи учреждения концентрируются вокруг диагностики социальных проблем и выявлении и учете граждан, нуждающихся в социальной поддержке; оказании населению города социально-культурных, психологических, медицинских, бытовых, консультативных, транспортных, иных специализированных услуг; разработки и внедрения в практику новых форм и методов социального обслуживания населения в зависимости от характера нуждаемости населения в социальной поддержке и местных социально-экономических условий и других направлений социальной работы с населением. Социальная поддержка многодетных семей является одним из приоритетных направлений работы МБУ «КЦСОН».

МБУ «Центр социальных выплат» действует на базе Управления социальной защиты населения администрации города Белгорода.

Оформить получение выплат можно также в Государственном

автономном учреждении Белгородской области «Многофункциональный центр предоставления государственных и муниципальных услуг», который предоставляет услуги по оформлению денежных выплат и оказанию льготных услуг гражданам (например, реализация льготных билетов).

Для изучения проблем управления социальной поддержкой многодетной семьи, оказавшейся в трудной жизненной ситуации, необходимо детально проанализировать весь перечень мер поддержки, на которые могут рассчитывать многодетные семьи в г. Белгород.

Многодетная семья - семья, состоящая из двух родителей, находящихся в зарегистрированном браке, либо одинокой матери (одиноким отцом), имеющих трёх и более детей (в том числе усыновлённых, пасынков и падчериц), в возрасте до 18 лет и (или) детей, обучающихся в учреждениях высшего или среднего профессионального образования по очной форме обучения в возрасте до 23 лет, и (или) детей старше 18 лет, ставших инвалидами до достижения ими возраста 18 лет, совместно проживающих с родителями (одинокой матерью, одиноким отцом), все члены которой являются гражданами Российской Федерации.

Для целей для установления статуса многодетной семьи и оказания социальной поддержки при определении состава многодетной семьи не учитываются дети:

- переданные на воспитание в детские дома, интернаты либо временно помещенные в учреждения социального обслуживания населения на полное государственное обеспечение;
- в отношении которых родители лишены родительских прав (ограничены в родительских правах) или в отношении которых отменено усыновление;
- дети, находящиеся под опекой (попечительством);
- объявленные в установленном порядке полностью дееспособными (эмансипированными);

- являющиеся дееспособными в полном объеме в случае, когда законом допускается вступление в брак до достижения возраста восемнадцати лет (со дня вступления в брак);

- достигшие восемнадцатилетнего возраста и вступившие в брак.

По состоянию на 01.01.2017 года в Белгороде проживает 1937 многодетных семей, в которых воспитывается 6110 детей. Среди них 1754 семьи с тремя детьми, 122 семей – с четырьмя детьми, 35 семей – с пятью детьми, 10 семей – с шестью детьми, семь семей – с семью детьми, пять семей – с восьмью детьми, и четыре семьи с девятью детьми. Причем, согласно данным Управления социальной защиты населения г. Белгорода, среди многодетных семей к социально уязвимым семьям относятся 589 семей, в которых воспитывается 1546 детей.

С 1 января 2015 года действует Федеральный закон № 442 «Об основах социального обслуживания граждан в Российской Федерации», из которого ушло понятие «трудная жизненная ситуация».

Определение «гражданин, находящийся в трудной жизненной ситуации» заменено на «гражданин, нуждающийся в социальном обслуживании». Да и самого базового понятия – «трудная жизненная ситуация» – в новом законе уже не содержится. Вместо этого, статьёй 15 установлены обстоятельства, при которых граждане признаются нуждающимися в социальном обслуживании.

Так, с 1 января 2015 года помощь получают те, кто полностью или частично потерял способность к самообслуживанию в силу заболевания, возраста, из-за травмы или по причине инвалидности; семьи с одним или несколькими инвалидами. Также в перечне – семьи с ребёнком, испытывающим трудности в социальной адаптации; люди, у которых нет работы и средств к существованию. Одно из принципиальных новшеств закона – «индивидуальная программа предоставления социальных услуг». Индивидуальная программа носит заявительный характер и разрабатывается

органами социальной защиты по месту жительства гражданина на три года. В ней прописаны все мероприятия по социальному сопровождению человека, объём и вид помощи, сроки и т.д.

В этих условиях сотрудники учреждений социальной защиты, специалисты по социальной работе выступают как посредники между семьей и обществом (группой, коллективом, государством), и как помощники - эксперты в деле преодоления тех или иных социальных рисков и трудностей, которые помогают выстроить программу мероприятий поддержки для каждого конкретного случая.

Для выявления нуждаемости многодетных семей в различных видах социальной поддержки на базе МБУ «Комплексный центр социального обслуживания населения» в октябре-декабре 2016 года было проведено исследование «Проблемы социальной поддержки многодетных семей, находящихся в трудной жизненной ситуации» методами анализа документов и стандартизированного интервью (n=30).

В рамках магистерской диссертации для выявления сопряжения категорий многодетная семья и трудная жизненная ситуация был проведен анализ социальных паспортов семей и индивидуальных программ предоставления социальных услуг многодетным семьям, стоящим на учете в МБУ «Комплексный центр социального обслуживания населения» г. Белгорода.

Анализ критериев, относящихся к трудной жизненной ситуации показывает, что общее количество многодетных семей, относящихся к данной категории, составило 581 семей – это треть всех многодетных семей Белгорода, в них воспитываются 1546 детей. Подавляющее большинство семей данной категории относятся к малообеспеченным семьям – 496 семей, это 25% от всего числа многодетных семей Белгорода. Количество детей, которые воспитываются в малообеспеченных семьях составило 1415 человек.

В семидесяти многодетных семьях Белгорода воспитываются 82 ребенка-инвалида. Только 15 семей являются собственно социально неблагополучными, что составляет менее 1% (0,7%) от общей численности всех многодетных семей города. Количество детей, проживающих в этих семьях, составило 49 человек.

Информация о количестве семей, находящихся в трудной жизненной ситуации, проживающих в г. Белгороде

№ п/п		2014 год	2015 год	2016 год
1.	Количество семей, находящихся в трудной жизненной ситуации , всего	3563	3646	3514
2.	Количество детей, проживающих в таких семьях	12116	12032	11246
3.	Сколько из этой категории многодетных семей , из них	552	585	581
	-семьи с детьми-инвалидами;	58	62	70
	-неблагополучные семьи;	22	15	15
	-малообеспеченные семьи	472	508	496
4.	Количество детей, проживающих в таких многодетных семьях , из них:	1467	1551	1546
	-дети-инвалиды;	67	74	82
	- дети из неблагополучных семей;	70	58	49
	-дети из малообеспеченных семей	1330	1419	1415

Таблица 2.1.

Данные проведенного стандартизированного интервью подтверждают результаты анализа документов.

В результате обработки полученных данных было выявлено, что многодетные родители в ходе ранжирования отметили только 3 основные насущные проблемы: 47% - материальные, 30% - жилищные, 23% - образование детей.

Проблемы многодетных семей



Рисунок 2.1.

Большинство опрошенных родителей охарактеризовали свое социально-экономическое положение как среднее (удовлетворительное) - 65 %, 28% опрошенных семей оценили его как хорошее и только 7% как плохое. Подобное распределение ответов объясняется тем, что ориентиром для соотнесения своего материального статуса является ближайшее окружение, и для большинства граждан характерной мотивацией является сохранение социально-приемлемого уровня потребления на среднем уровне: «быть не хуже других», «как все».

Оценка материального положения

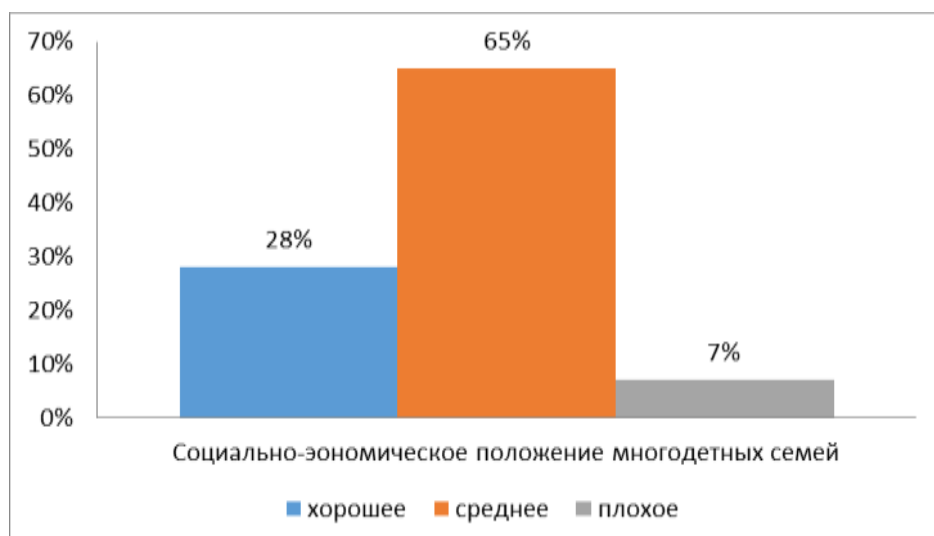


Рисунок 2.2

64% опрошенных многодетных родителей сказали, что семейного бюджета хватает на еду и одежду, но покупку дорогих вещей они себе не могут позволить, по 18 % семей ответили, что одним хватает денежных средств только на еду, другие же могут позволить себе приобретение дорогостоящих вещей.

Такая структура потребительских расходов характерна для низшего класса. Средний класс ориентирован не только на потребление, но и на инвестиции в собственное здоровье, образование свое и детей, ежегодный отдых, и у него есть на это средства. Здесь же прослеживается стратегия выживания «от выплаты до выплаты».

Материальное положение многодетных семей



Рисунок 2.3

Жилищные условия многодетных семей в ходе опроса распределились на примерно равные группы: 29% семей имеют собственные квартиры, 23%-собственные дома, что составляет более 50% опрошенных семей, 26% семей проживают с родственниками и только 20% вынуждены снимать жилье.

Жилищные условия многодетных семей

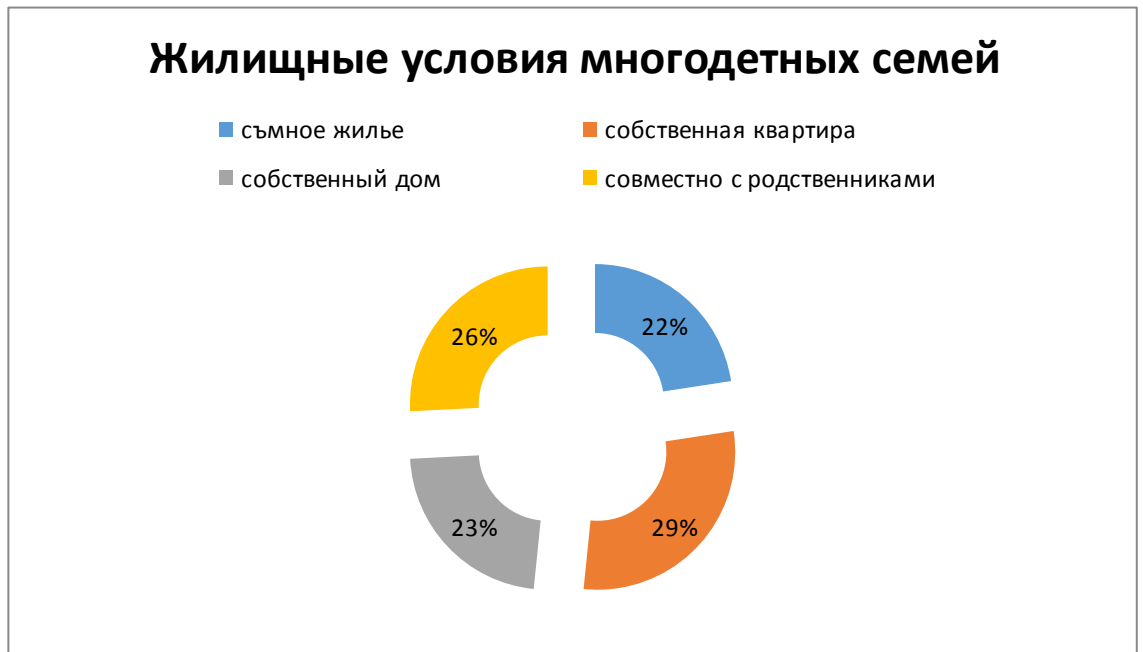


Рисунок 2.4

Однако качество этого жилья, и соответствие квадратуры принятым социальным нормам оставляет желать лучшего. «В тесноте, да не в обиде» - самая распространенная характеристика того, как сами многодетные семьи описывают свои жилищные условия.

Семья сталкивается с рядом острейших проблем, часть из которых она не может разрешить без помощи социальных служб. Таким образом, можно сделать вывод, что значительная часть многодетных семей не просто нуждаются в сохранении государственной социальной поддержке, но и отчетливо претендует на полное или почти полное государственное обеспечение. Отягощенность их экономическими проблемами в настоящее время столь велика, а трудовой потенциал так пока еще незначителен, что надежда на самообеспеченность маловероятна как сейчас, так и в перспективе. В социальной поддержке многодетной семьи главную роль играет государство, социально-экономическая политика.

На какие виды поддержки могут рассчитывать данные семьи, и какие субъекты ее оказывают?

Меры социальной поддержки можно разделить на *экономические, образовательные, медико-социальные, социокультурные, жилищные и другие.*

Экономические меры направлены на стабилизацию финансово-экономического положения многодетных семей. К ним относятся: ежемесячное пособие на ребенка, ежемесячная денежная компенсация на оплату жилого помещения и коммунальных услуг, досрочная трудовая пенсия для многодетных матерей, региональный материнский капитал, ежемесячная денежная выплата в случае рождения третьего ребенка или последующих детей до достижения ребенком возраста трех лет, 4 оплачиваемых выходных дня для родителей ребенка инвалида, налоговые льготы и вычеты, федеральный материнский капитал, и другие.

Ежемесячное пособие на ребенка назначается и выплачивается малообеспеченным семьям в соответствии с Постановлением Правительства Белгородской области от 28.01.2005г. №10-пп «О порядке назначения и выплаты ежемесячного пособия на ребенка гражданам, имеющим детей».

Ежемесячное пособие на ребенка назначается и выплачивается одному из родителей либо лиц, их замещающих, на каждого рожденного, усыновленного, принятого под опеку (попечительство) и проживающего совместно с ним ребенка начиная с месяца рождения (если обращение за пособием последовало не позднее шести месяцев со дня рождения ребенка) до достижения им возраста шестнадцати лет. Если ребенок является учащимся общеобразовательного учреждения, то пособие выплачивается до окончания им обучения, но не более чем до достижения им возраста восемнадцати лет. Основанием для получения пособия является среднедушевой доход на члена семьи, размер которого не превышает величину прожиточного минимума по Белгородской области в расчете на душу населения.

Пособие выплачивается ежемесячно на каждого ребенка в размере:

- на детей из многодетных семей – 420 руб.;
- на детей-инвалидов одинокой матери – 5680 руб.

Пособие предоставляется на основании заявления лица со всеми необходимыми документами, подтверждающими статус семьи и ее малообеспеченность.

Ежемесячная денежная компенсация на оплату жилого помещения и коммунальных услуг (ЕДК) предоставляется многодетным семьям согласно ст. 64 Социального кодекса Белгородской области, утвержденного законом Белгородской области. Размер компенсации для многодетных семей предоставляется в размере 50% от суммы начисленной платы за коммунальные услуги, в пределах регионального стандарта нормативной площади жилого помещения и нормативов потребления коммунальных услуг. Кроме того, многодетным семьям, не имеющим других льгот, в соответствии с решением Совета депутатов города Белгорода от 25.11.2008 г. №116 «Об установлении мер социальной поддержки многодетным семьям по оплате - за вывоз твердых бытовых отходов» в г. Белгороде предусмотрена ЕДК за вывоз твердых бытовых отходов за счет средств городского бюджета.

Для назначения ЕДК в МБУ «Центр социальных выплат» либо в ГАУ БО «Многофункциональный центр предоставления государственных и муниципальных услуг» представляется заявление со всеми необходимыми документами, подтверждающими статус многодетной семьи.

В соответствии действующим пенсионным законодательством, а именно, статьей 7 Федерального Закона «О трудовых пенсиях в РФ от 17.12.2001г. № 173-ФЗ, многодетные матери имеют право на назначение *досрочной трудовой пенсии по старости*. Женщины, которые родили пять и более детей и воспитывали их до достижения ими возраста 8 лет, если они имеют страховой стаж не менее 15 лет, могут выйти на трудовую пенсию по старости по достижении возраста 50 лет. Для назначения трудовой пенсии по старости необходимо обращаться ГУ Управление Пенсионного Фонда РФ по

городу Белгороду.

Еще одной экономической мерой социальной поддержки многодетных семей является *региональный материнский (семейный) капитал*, который назначается и выплачивается семьям, зарегистрированным по месту жительства на территории Белгородской области не менее трех лет, в которых после 1 января 2012 года родился третий и последующий ребенок. В соответствии с Постановлением Правительства Белгородской области от 27.05.2013 года № 181-пп «Об утверждении порядка назначения, выплаты и распоряжения средствами регионального материнского (семейного) капитала» и в связи с внесением изменений в Социальный кодекс Белгородской области с 01.01.2013 право на распоряжение средствами регионального материнского (семейного) капитала возникает по истечении одного года со дня рождения третьего и последующих детей. При рождении третьего и последующих детей после 1 января 2016 года, право на распоряжение средствами регионального материнского (семейного) капитала возникает по истечении трех лет со дня рождения третьего и последующих детей. Размер регионального материнского капитала в 2017 году составил 55388 рублей. Средства регионального материнского капитала, как и федерального, можно использовать для улучшения жилищных условий семьи сразу по нескольким выбранным направлениям: для финансирования проведения капитального или текущего ремонта жилых помещений по месту проживания родившегося ребенка; использовать средства для погашения кредита, взятого на приобретение или строительство жилья; либо потратить их на покупку стройматериалов для строительства (ремонта). Вопросами назначения регионального материнского (семейного) капитала занимается МБУ «Центр социальных выплат».

В случае рождения третьего ребенка или последующих детей до достижения ребенком возраста трех лет многодетные семьи получают региональную *ежемесячную денежную выплату*. В соответствии с

Постановлением Правительства Белгородской области от 25.06.2012 года № 270-пп «Об утверждении порядка установления ежемесячной денежной выплаты в случае рождения третьего ребенка или последующих детей до достижения ребенком возраста трех лет» с 01.01.2013 года семьям, в которых после 31 декабря 2012 года родился третий или последующие дети, назначается и выплачивается ежемесячная денежная выплата в размере прожиточного минимума на ребенка, установленного на территории Белгородской области в соответствии с законом Белгородской области от 23 июля 2001 года № 154 «О прожиточном минимуме в Белгородской области» Размер выплаты за IV квартал 2016 года составлял 7851,0 рублей. Размер выплаты соотносится с размерам прожиточного минимума на ребенка, установленного на момент обращения за пособием. Администрированием выплаты также занимается МБУ «Центр социальных выплат».

Часть мер экономической поддержки, которую получают многодетные семьи, носит всеобщий характер и реализуется в рамках программ социального страхования. Речь идет о выплатах из Фонда Социального страхования связанных с беременностью и родами, уходом за детьми до 1,5 лет.

Оплата отпуска по беременности и родам для работающих женщинам составляет 100% от среднего заработка, рассчитанного за предыдущие два года трудовой деятельности. Минимальный размер пособия для работающих женщин установлен в размере МРОТ, который на 1 января 2017 года составляет 7500 рублей за календарный месяц. Максимальный размер пособия назначенный за 140 календарных дней не может превышать сумму - 266 191,80 рублей (Трудовой кодекс Российской Федерации (ст. 255), Федеральный закон от 19.05.1995 г. № 81-ФЗ «О государственных пособиях гражданам, имеющим детей» (ст. 8), Федеральный закон от 29.12.2006 г. № 255-ФЗ «Об обязательном социальном страховании на случай временной нетрудоспособности и в связи с материнством» (ст. 11)).

Единовременное пособие при рождении ребенка выплачивается в соответствии с Федеральным законом от 19.05.1995 г. № 81-ФЗ «О государственных пособиях гражданам, имеющим детей» (ст. 12) и в 2017 году его размер составляет 16 350,33 рублей. Также предусмотрена единовременная выплата *пособия женщинам, вставшим на учет в ранние сроки беременности* (до 12 недель) в размере 613,14 рублей.

Приказом Министерства здравоохранения и социального развития Российской Федерации от 23.12.2009 г. № 1012 н «Об утверждении порядка и условий назначения и выплаты государственных пособий гражданам, имеющим детей» с 01.01.2014 г. установлено *ежемесячное пособие по уходу за ребенком гражданам, имеющим детей в возрасте до полутора лет*, в минимальном размере – 3065,69 рублей по уходу за первым ребенком, и 6131,37 рублей по уходу за вторым и последующими детьми. Работающим женщинам данное пособие предоставляется в размере 40% среднего заработка за последние два года, не ниже установленного законом минимума, но не более 23 120,66 рублей в месяц (Трудовой кодекс Российской Федерации (ст. 256), Федеральный закон от 29.12.2006 г. № 255-ФЗ «Об обязательном социальном страховании на случай временной нетрудоспособности и в связи с материнством» (ст. 11.2), (с изменениями и дополнениями, внесенными Федеральными законами от 25.02.2011 г. № 21-ФЗ, от 29.12.2012 г. № 276-ФЗ), Федеральный закон от 19.05.1995 г. № 81-ФЗ «О государственных пособиях гражданам, имеющим детей» (ст. 15)). Все перечисленные выплаты не облагаются страховыми взносами на обязательное социальное страхования и налогом на доходы физических лиц.

Для работающих родителей детей-инвалидов предусмотрено предоставление 4 дополнительных выходных дней в месяц с сохранением дневного заработка (Трудовой кодекс Российской Федерации (ст. 262), Федеральный закон от 24.07.2009 г. № 213-ФЗ «О внесении изменений в отдельные законодательные акты Российской Федерации признании

утратившим силу отдельных законодательных актов (отдельных положений законодательных актов в связи с принятием Федерального закона «О страховых взносах в Пенсионный фонд Российской Федерации, Фонд социального страхования Российской Федерации, Федерального фонда обязательного медицинского страхования и территориальных фондов обязательного медицинского страхования» (ч 17.ст. 37), Разъяснение «О порядке предоставления и оплаты дополнительных выходных дней в месяц одному из работающих родителей (опекуну, попечителю) для ухода за детьми – инвалидами», утвержденное постановлением Министерства труда и социального развития Российской Федерации и Фонда социального страхования Российской Федерации от 04.04.2000 г. № 26/34 (п. 10)).

Также многодетные родители могут воспользоваться средствами *федерального материнского (семейного) капитала* в размере 453 026 рублей матерям, родившим (усыновившим) второго, третьего и последующих детей, начиная с 1 января 2007 года, при условии, что ранее они не обращались за назначением данного вида социального обеспечения.

Федеральным законодательством предусмотрены *налоговые льготы* для многодетных родителей. освобождение от уплаты транспортного налога лиц, имеющих трех и более несовершеннолетних детей, на которых зарегистрированы легковые автомобили. Для многодетных семей, имеющих на своём иждивении трёх и более несовершеннолетних детей со среднедушевым доходом ниже установленного законодательством Белгородской области прожиточного минимума предоставляется льгота по оплате налога на имущество физических лиц в отношении одного транспортного средства (на усмотрение владельца) с мощностью двигателя до 100 л.с. (до 73,55 кВт) включительно.

Образовательные (социально-педагогические) меры поддержки ориентированы на обеспечение доступности образовательных услуг детям из многодетных семей.

Детям в возрасте до 7 лет из многодетных семей обеспечивается внеочередное поступление в учреждение дошкольного типа вне очереди. Для родителей детей предусмотрено предоставление субсидий на оплату услуг дошкольного образовательного учреждения (Федеральный закон № 273-ФЗ). Размер компенсации на первого ребенка составляет 20% от средней платы за присмотр и уход за малышами в детских дошкольных учреждениях (как государственных, муниципальных, так и частных), на второго ребенка - 50%, на третьего и последующих детей – 70%. Для школьников предусмотрено предоставление на бесплатной основе горячего питания в школьных столовых, а также предоставление школьной формы и одежды для занятий физкультурой на бесплатной основе. За счет городского бюджета по месту учебы предоставляется компенсация стоимости проезда на городском транспорте (кроме такси) и в автобусах пригородных и внутрирайонных маршрутов к месту учебы и обратно для учащихся общеобразовательных школ, проживающих на расстоянии от места учебы 2 км и более.

В системе дополнительного образования предусмотрено освобождение от родительской платы за обучение в музыкальной и художественной детских школах детей из многодетных малообеспеченных семей.

В рамках *медико-социальной поддержки*, ориентированной на повышение доступности качественной медицинской помощи детям, воспитывающимся в многодетных семьях, предусмотрено получение бесплатных медикаментов при амбулаторном лечении по рецепту врача для детей в возрасте до 6 лет, а также бесплатное обслуживание в медучреждениях вне очереди.

Для детей в возрасте до трех лет, находящихся на смешанном или искусственном вскармливании, не посещающих дошкольные образовательные учреждения, предусмотрено бесплатное обеспечение специальными продуктами питания. Условием получения бесплатного питания является наличие регистрации на территории Белгородской области

и нахождение на учете в медицинских учреждениях области по месту регистрации.

Детям из многодетных семей на льготных условиях предоставляются путевки для отдыха в санаториях и лечебно-оздоровительных лагерях. Действующей нормативно-правовой базой предусмотрено предоставление пятидесятипроцентной скидки на оплату проезда на автотранспорте (и дополнительная скидка для сопровождающего взрослого) до места нахождения санатория или лечебно-оздоровительного лагеря.

Социокультурные меры поддержки заключаются в расширении доступа многодетной семьи к услугам культурно-досуговой направленности.

Многодетным семьям предоставляется право бесплатного посещения детских спектаклей Белгородского государственного академического драматического театра им. М.С. Щепкина и государственных музеев области, а также предусмотрено предоставление пятидесятипроцентной скидки от полной стоимости билета при посещении Белгородского государственного театра кукол.

Жилищные меры охватывают самые проблемные направления, требующие консолидации усилий государства и бизнеса.

ОАО «Белгородская ипотечная корпорация» предоставляет многодетным семьям земельные участки для индивидуального жилищного строительства и реализует льготные программы ипотечного кредитования.

ГУП «Белгородский областной фонд поддержки ИЖС» также осуществляет предоставление целевых займов многодетным семьям на индивидуальное жилищное строительство на льготных условиях:

-на индивидуальное жилищное строительство в размере до 1 000 000 рублей, до 15 лет под 5 % годовых, вне зависимости от места строительства и жительства;

-на индивидуальное жилищное строительство в размере до 1 000 000 рублей, до 17 лет под 5 % годовых, вне зависимости от места строительства и

проживания на территории Белгородской области, с предоставлением отсрочки по основному долгу на 2 года.

Денежные средства, выделяемые Фондом, не могут быть использованы на другие цели, кроме строительства жилого дома. Сумма займа, условия и сроки погашения в каждом конкретном случае определяется Фондом в пропорциональном отношении площади возводимого строения и с учетом возможностей заемщиков.

Кооператив «Свой дом» предлагает различные программы помощи семьям в улучшении жилищных условий и выделяет займы для осуществления строительства. Целевой заем, который может быть направлен только на строительство индивидуально жилого дома, предоставляется под льготный процент - 1% годовых.

Жилищный накопительный кооператив «ЖБК-1» предлагает программу выкупа жилья по квадратным метрам; на внесенные паевые взносы члену Кооператива начисляется соответствующее количество квадратных метров, даже в случае изменения стоимости жилья на рынке стоимость выкупленных квадратных метров не изменяется.

Жилищное управление департамента городского хозяйства администрации города Белгорода малоимущим гражданам, состоящим на учете в качестве нуждающихся в жилых помещениях, в порядке очередности предоставляет жилые помещения по договорам социального найма исходя из времени принятия таких граждан на учет.

Управление молодежной политики администрации города Белгорода реализует подпрограмму «Обеспечение жильем молодых семей» в городе Белгороде», основной целью которой является предоставление поддержки молодым семьям, признанным в соответствии с действующим законодательством нуждающимися в улучшении жилищных условий, в решении жилищных проблем путем предоставления им социальных выплат на приобретение жилья или строительство индивидуального жилого дома.

Участником Программы может быть молодая семья, в том числе многодетная молодая семья.

МКУ «Белгородское парковочное пространство» предлагает право бесплатного размещения транспортных средств на парковочных местах платных парковок одному из родителей многодетной семьи на зарегистрированное на него транспортное средство по месту жительства или пребывания на территории г. Белгорода.

МБУ «Комплексный центр социального обслуживания населения города Белгорода» помогает многодетным семьям в получении статуса многодетной семьи и оформлении пособий и льгот.

Сотрудники центра оформляют необходимые документы для выдачи удостоверения многодетной семьи города, занимаются выделением детских путевок в оздоровительные лагеря для детей из многодетных семей, находящихся в трудной жизненной ситуации.

Для матерей, достойно воспитывающих несовершеннолетних детей, которые ответственно относятся к семье и выполнению родительского долга, ведут добропорядочный образ жизни, предусмотрено представление к награде почетным знаком Белгородской области «Материнская слава» I, II, III степени. При условии рождения (усыновления) трех и более детей на территории Белгородской области и проживания на территории Белгородской области не менее 20 лет, награжденным женщинам выплачивается единовременная премия в размере соответственно степеням 149 183, 111 881, 74 588 рублей .

Также в МБУ «КЦСОН» осуществляется постановка на учет граждан, имеющих трех и более детей, которые стоят учете в качестве нуждающихся в жилых помещениях в соответствии с жилищным законодательством. Таким семьям предоставляются в собственность бесплатно земельные участки для индивидуального жилищного строительства или ведения личного подсобного хозяйства.

Иными словами, в г. Белгороде реализуются различные виды социальной поддержки многодетных семей, находящихся в трудной жизненной ситуации, причем осуществляется она не только государственными, но и коммерческими структурами, в соответствии с ФЗ № 442 «Об основах социального обслуживания граждан в Российской Федерации».

Государство оказывает многодетным семьям систематическую помощь, которая поступает по трем основным каналам: пособия, льготы по многодетности; пособия, связанные с малообеспеченностью; пособие матерям, ожидающим и воспитывающим детей. Как мы видим, критерием назначения и получения льгот многодетной семьей является не сам факт признания данной семьи многодетной, а уровень материального положения этой семьи.

Задача государства и местных властей сегодня – привести категорию многодетных семей из социально пассивной в социально активную группу населения, т.е. сделать их самообеспеченными.

Как показал наш опрос, вопреки распространенному мнению, деньги – далеко не главная проблема в многодетной семье. Те, кто сознательно рожают много детей, как правило, реально представляют себе, каким образом они будут этих детей содержать. К тому же, у всех разный уровень представлений о материальном благополучии: для одних норма – собственный дом с евроремонтом и две машины, другие счастливы и в небольшой, просто обставленной квартирке. Ведь, как известно, количество счастья никак не соотносится с количеством денег. Однако это не отменяет необходимости обеспечения детям из многодетных семей равных стартовых возможностей с и сверстниками, и снижения тех видов социального риска, которые мы обозначили: дети должны получать образовательные услуги, медицинскую помощь в объемах и качестве, соответствующем современным стандартам, у них должны быть созданы

условия для полноценного развития, их жилищные условия должны предусматривать необходимое личное пространство для повседневной деятельности.

2.2. Разработка модели социальной поддержки многодетных семей, находящихся в трудной жизненной ситуации, на муниципальном уровне

В условиях полномасштабного социально-экономического кризиса система социальной защиты населения наряду с другими институтами общества вынуждено проходит трансформацию подходов к оказанию помощи и поддержки уязвимым категориям населения. В ситуации, когда ограничены бюджетно-финансовые возможности государства, нужно искать новые организационно-управленческие механизмы поддержания снижающегося уровня жизни населения. Унифицированные меры поддержки и защиты различных категорий населения уже не обеспечивают достижение необходимого результата. Более того, они не соответствуют темпам происходящих социальных изменений и менее адаптированы к меняющимся потребностям семей.

Возникает необходимость пересмотра существующей системы мер поддержки многодетных семей, находящихся в трудной жизненной ситуации, на муниципальном уровне, как в направлении поиска инновационных форм поддержки, интегрирующих государственные, негосударственные и общественные ресурсы территорий, так и пересмотре, оптимизации действующих, но не несущих существенных изменений в уровне и качестве жизни многодетных семей, мер социальной поддержки. Несомненным остается только необходимость системной и комплексной социальной поддержки многодетных семей, которая будет охватывать все направления деятельности семьи: от социально-экономического,

воспитательного, психологического до социокультурного, духовно-нравственного.

Системный подход в построении модели социальной поддержки многодетных семей, находящихся в трудной жизненной ситуации, на муниципальном уровне, нацеливает на поиск компромиссных решений, которые бы позволили органично совместить как уже имеющийся опыт поддержки многодетных семей, так и последние наработки в области теории социальной работы, социальной политики, педагогики и образования, экономики и других отраслей знания с тем, чтобы обеспечить стабильное автономное самодостаточное функционирование многодетной семьи.

Под понятием «модель» в данной работе понимается воспроизведение сущностных параметров исследуемого объекта, его структурных элементов и связей между ними в динамическом равновесии, с учетом влияния факторов внешней среды, оказывающих на него влияние [55]. Под факторами внешней среды в контексте данной работы мы будем понимать актуальные условия социальной, политической, экономической ситуации, воздействующие как на условия жизни многодетных семей как субъекта поддержки, так и на деятельность субъектов социальной защиты, оказывающих им помощь и услуги.

Об эффективности социальной поддержки многодетной семьи, находящейся в трудной жизненной ситуации, можно говорить при соблюдении следующих условий ее оказания. Во-первых, деятельность всех субъектов (социальных служб, общественных и благотворительных организаций, хозяйствующих субъектов и пр.), оказывающих поддержку, должна осуществляться в полном соответствии с действующей нормативно-правовой базой. Во-вторых, приоритет должен отдаваться принятию мер, которые будут способствовать сохранению целостности и самостоятельности многодетной семьи, а также работать на создание условий для полноценной жизнедеятельности и развития детей. В-третьих, осуществляемая поддержка

должна ориентироваться на комплексный подход к профилактике социальных, экономических, социокультурных и других рисков. В-четвертых, формы, методы и технологии социальной работы с многодетной семьей, попавшей в трудную жизненную ситуацию, должны соответствовать современным научным представлениям и доказывать свою эффективность как по объективным, так и по субъективным показателям изменения семейной ситуации клиентов (изменение морально-психологического климата семьи, снижение внутрисемейных конфликтов, внедрение практик, направленных на поддержание здорового образа жизни семьи и пр.).

И наконец, в-пятых, предлагаемые меры социальной поддержки должны быть нацелены на активизацию внутреннего социально-экономического, хозяйственного, социокультурного потенциала многодетной семьи, в том числе через содействие самозанятости трудоспособных членов семьи и развитие социального предпринимательства, повышение уровня информированности многодетных семей о мерах поддержки, реализуемых социальными службами, государственных гарантиях и их правах в различных сферах жизнедеятельности.

Необходимость совершенствования мер поддержки многодетных семей, находящихся в трудной жизненной ситуации, на муниципальном уровне определяется, во-первых, потребностью большинства многодетных семей в различных видах поддержки как со стороны государственных, так и общественных структур доступных по месту жительства, во-вторых, наличием в городе позитивного опыта решения проблем многодетных семей, а также потенциала и ресурсов, для обеспечения экономического благополучия и человеческого развития.

Злободневность экономических и социальных проблем многодетных семей требует разработки модели муниципальной поддержки на основе научно-обоснованных мер и практических механизмов их реализации. Создание муниципальной модели социальной поддержки многодетных

семей, находящихся в трудной жизненной ситуации, направленной на решение основных проблем, выявленных в ходе прикладного исследования и вторичного анализа данных исследований по теме магистерской диссертации, будет способствовать развитию социально-экономического, социально-психологического, культурного и интеллектуального потенциала многодетных семей, а также стабилизации их финансово-экономического положения, социально-профессионального статуса и повышению их гражданской и социальной активности.

Создание модели социальной поддержки многодетных семей, находящихся в трудной жизненной ситуации, предусматривает в качестве стратегической цели – стабилизацию социально-экономического положения многодетных семей посредством разработки и внедрения диверсифицированной системы мер по оказанию социально-экономической, социально-профессиональной, правовой, социально-психологической, образовательно-педагогической, информационной поддержки многодетной семье, которая будет нацелена на развитие человеческого и социального потенциала многодетных семей, формирование социально ответственной, осознанной позиции и по отношению к детям, и по отношению к собственной жизни.

Основными задачами модели социальной поддержки многодетных семей, находящихся в трудной жизненной ситуации, на муниципальном уровне являются:

- диагностика ключевых проблем многодетных семей, попавших в трудную жизненную ситуацию, оценка степени влияния факторов социального риска и их профилактика;
- анализ условий, поиск подходящих технологий, форм, видов деятельности, методов ее осуществления, которые бы способствовали стабилизации социального и экономического положения многодетной

семьи, находящейся в трудной жизненной ситуации, в условиях изменяющихся социально-экономических обстоятельств;

- расширение спектра экономических правовых, социальных, психологических, педагогических, образовательных, информационных услуг для взрослых членов многодетных семей, которые будут нацеленных на развитие умений и навыков экономической и предпринимательской деятельности, содействие самозанятости и социальному предпринимательству в многодетных семьях;
- налаживание системы межведомственного взаимодействия и системы взаимодействия с негосударственными, некоммерческими, общественными организациями и объединениями при организации адресной социальной поддержки многодетных семей, оказавшихся в трудной жизненной ситуации.

Реализация модели социальной поддержки многодетных семей, находящихся в трудной жизненной ситуации, на муниципальном уровне позволит достичь следующих результатов:

- оптимизировать использование ресурсов действующих муниципальных программ, ориентированных на социальную поддержку многодетной семьи, находящейся в трудной жизненной ситуации, с учетом ее потребностей в отдельных мерах поддержки, а также за счет привлечения частного и общественного сектора к оказанию социальных услуг по поддержке данной категории.
- усовершенствовать систему взаимодействий государственных и негосударственных субъектов по оказанию социальной поддержки многодетной семье, находящейся в трудной жизненной ситуации, на муниципальном уровне;
- развитие рынка социальных услуг многодетным семьям, а также расширение практик самопомощи, самообеспечения и горизонтальной солидарности в решении проблем многодетной семьи.

При моделировании муниципальной системы социальной поддержки многодетных семей, находящихся в трудной жизненной ситуации, были применены два основных подхода: структурно-функциональный и системный.

Структурно-функциональный подход позволил обозначить основных субъектов социальной поддержки многодетных семей, действующих на муниципальном уровне (государственные, негосударственные учреждения и общественные и благотворительные организации, обеспечивающие отдельные виды поддержки многодетной семьи, попавшей в трудную жизненную ситуацию, и её членов), распределить основные функции по профилям деятельности. Среди них государственные органы власти, учреждения и организации, входящие в систему социальной защиты населения, служба занятости, Пенсионный фонд РФ, Фонд социального страхования РФ, муниципальные лечебно-профилактические учреждения, учреждения дошкольного, общего среднего и высшего образования, учреждения культуры, некоммерческие и общественные организации, действующие в сфере социального обслуживания населения.

Системный подход позволил зафиксировать воспроизводимые во времени и пространстве образцы отношений между основными субъектами и социальными группами – многодетными семьями. Структура взаимосвязей между участниками системы социальной поддержки отражает объективные условия воспроизводства – ресурсы, правила построения взаимоотношений и цели деятельности, т.е. выступает и как средство, и как результат социальных практик. Системный подход раскрывает алгоритмы и технологиями реализации комплексной социальной поддержки многодетных семей, находящихся в трудной жизненной ситуации, на муниципальном уровне и отражает последовательность применения различных процедур при оказании социальных.

Социальные, экономические, политические, культурные, территориальные, нормативно-правовые факторы составляют внешнюю среду системы, поскольку их воздействие во многом формирует условия деятельности муниципалитетов, а также создает условия для возникновения социальных рисков, способствующих повышению уязвимости многодетных семей.

Основные условия функционирования системы социальной поддержки многодетных семей, находящихся в трудной жизненной ситуации, определены действующей нормативно-правовой базой.

Формы и субъекты социальной поддержки многодетных семей на муниципальном уровне



Рисунок 2.5.

Законодательство определяет полномочия органов государственной власти, распределяет сферы ответственности, и систему соподчиненности уровней. В целом, функции региональных субъектов концентрируются вокруг определения целей и приоритетных задач оказания социальной поддержки многодетным семьям, находящимся в трудной жизненной ситуации, с учетом объективных данных об их социально-экономическом положении, имеющихся ресурсах.

Управление социальной защиты Белгородской области выполняет нормативную и координирующую роли в обеспечении реализации мер социальной поддержки, отвечает за согласованность действий и налаживание взаимосвязей между всеми субъектами системы социальной защиты: государственными, негосударственными, общественными. Нормативно-правовое регулирование социальной поддержки многодетных семей реализуется путем утверждения регламентов предоставления социальных услуг, разработки региональных стандартов социальных услуг, и пр.).

На областном Управлении социальной защиты населения лежит обязанность анализа актуальных запросов многодетных семей, находящихся в трудной жизненной ситуации, разработка различных видов поддержки с учетом всех имеющихся в регионе ресурсов, оценки эффективности оказываемых мер поддержки, а также прогнозирование тенденций изменения качества жизни многодетных семей. Данная функция обретает особую значимость в контексте необходимости определения и утверждения порядка предоставления бесплатных социальных услуг, а также утверждении порядка и условий взимания платы за предоставление социальных услуг. При определении тарифов оплаты социальных услуг региональные субъекты должны учитывать материально-финансовые возможности многодетных семей и предусматривать предоставление преференций и скидок для многодетных семей, находящихся в трудной жизненной ситуации.

К основным функциям субъектов муниципального уровня относится непосредственная организация поддержки многодетных семей, находящихся в трудной жизненной ситуации, путем реализации различных видов социальных услуг и предоставления социальных выплат и льгот.

МБУ «Комплексный центр социального обслуживания населения» играет ключевую роль в осуществлении мер социальной поддержки на муниципальном уровне. Основные функции МБУ «КЦСОН» по работе с многодетными семьями можно классифицировать по технологическим этапам следующим образом:

- диагностика и определение мер социальной поддержки с учетом проблем и потребностей многодетной семьи;
- процедурно-методические (определение форм, методов, процедур оказания услуг, закрепление требований во внутренней документации организации и учреждения, и пр.);
- патронаж семьи, включая предварительные подготовительные работы по обеспечению реализации услуг;
- организация механизмов взаимодействия с семьей по изменению ситуации, оценка эффективности и востребованности услуг;
- изучение спроса на виды услуг и планирования деятельности организации с учетом запросов клиентов).

Этапы работы с многодетной семьёй
МБУ «Комплексный центр социального обслуживания населения
города Белгорода»



Рисунок 2.6

В структуру модели социальной поддержки многодетных семей, находящихся в трудной жизненной ситуации, входит несколько взаимосвязанных блоков направлений деятельности. Первое связано с координацией деятельности по социальной поддержке на муниципальном уровне.

Система взаимодействия МБУ «КЦСОН» с различными организациями по организации поддержки многодетных семей, находящихся в трудной жизненной ситуации

Учреждение здравоохранение	ОКУ «Белгородский городской центр занятости населения»	ПФ РФ	МБУ «Центр социальных выплат»	Учреждение образования	ФСС	Учреждение ЖКХ
- предоставление детского питания - выделение необходимых лекарственных средств; - организация бесплатного или льготного санаторно-курортного лечения членов малообеспеченной семьи (по медицинским показаниям); - содействие в установлении группы инвалидности.	- подбор вакансий и трудоустройство неработающих граждан; - переобучение и переквалификация граждан по востребованным рабочим специальностям, - трудоустройство подростков из малообеспеченных семей в каникулярное время, - оказание профориентационных услуг членам малообеспеченной семьи, - содействие в организации индивидуальной трудовой деятельности граждан.	- предоставление сведений о наличии и размере пенсионных выплат; - оформление досрочно о выхода на пенсию; - материнский капитал	- оформление и выплата пособий многодетным семьям - оформление и выплата пособий с связи с малообеспеченностью ю - предоставление льготных услуг	- устройство ребенка в ДОУ; - освобождение от оплаты за обучение детей в средних специальных и высших учебных заведениях всех типов и видов (за исключением получения второго аналогичного образования) на время нахождения семьи в программе социальной адаптации	- осуществление выплат по социальному страхованию.	- предоставление сведений о составе семьи, о наличии и размере задолженностей по оплате содержания жилья и ЖКУ, - предоставление льготы на оплату жилищно-коммунальных услуг; - осуществление необходимого капитального ремонта помещения

Таблица 2.2

Технологический блок включает формы, методы, процедуры реализации социальной поддержки, которые применяются при оказании социальных услуг различными субъектами.

Оценочный блок включает механизмы как внутреннего, так и внешнего аудита при организации социальной поддержки.

Модель социальной поддержки многодетных семей, находящихся в трудной жизненной ситуации, носит комплексный характер и включает два основных направления деятельности, содержащих задачи, мероприятия и формы реализации.

1. Экономическая поддержка многодетной семьи.

Цель данного направления состоит в преодолении недостатков существующей модели оказания адресной социальной помощи многодетным малообеспеченным семьям в направлении перехода от пассивной позиции семей к стимулирующей активное участие трудоспособных членов семьи в решении своих жизненных проблем и изменении своего материального положения.

Основная задача - экономическая и профессиональная адаптация семей: не только материально поддержать в трудный период жизни, но и помочь найти свое место в общественных отношениях и в трудовой сфере. Данное направление позволяет сконцентрировать ресурсы социальных служб на преодоление социального иждивенчества, предоставление возможностей гражданам с помощью «стартового капитала» или профессионального потенциала самостоятельно изменить своё материальное положение.

Одной из тактических задач является отсеечение небедных категорий получателей в условиях ограниченных возможностей по контролю доходов. Как показывают результаты исследования, действующие меры поддержки малоимущих слоев, предоставляемые в пассивных формах, привлекательны и для небедных категорий граждан, и именно пассивный характер социальной поддержки лежит в основе привлекательности.

Данное направление требует межведомственного взаимодействия служб социальной защиты и занятости, учреждений образования при поддержке многодетных малообеспеченных семей.

Как уже говорилось ранее, многодетные родители являются одной из наиболее уязвимых категорий на рынке труда. Недостаток времени, высокая загруженность, связанная с исполнением родительских обязанностей фактически выталкивает многодетных матерей с рынка труда. Многодетные отцы тоже испытывают трудности в трудоустройстве: принимая во внимание государственные преференции многодетным родителям, закрепленные в Трудовом Кодексе, работодатели не торопятся нанимать лиц, относящихся к данной категории.

Решению проблем занятости многодетных семей могут помочь следующие меры:

- проведение центром занятости населения индивидуальных и групповых профориентационных консультаций по вопросам социальной адаптации к региональному рынку труда как для родителей, так и для детей старшего (подросткового) возраста;
- разработка программ финансирования профессионального переобучения, повышения квалификации и переподготовки по специальностям, востребованным на рынке труда, предполагающим гибкий график работы;
- квотирование вакансий для многодетных родителей из числа безработных;
- разработка и реализация региональной системы инвестиционной поддержки открытия частных (семейных) предприятий членами многодетных семей.

Формы и методы реализации мер:

- разработка и реализация образовательных программ по востребованным на рынке труда направлениям, на льготных (бесплатных) основаниях для членов многодетных семей;
- профориентационные мероприятия для взрослых и детей из многодетных семей;

- организация обучения по программам повышения финансовой и экономической грамотности, развитию навыков предпринимательской деятельности;
- выделение региональных грантов либо поиск спонсорских средств для открытия бизнеса членами многодетных семей.

Второе направление – институциональное.

Цель данного направления состоит в повышении уровня правовой грамотности многодетной семьи и поддержка социальных инициатив в сфере социальной поддержки многодетных семей, попавших в трудную жизненную ситуацию.

Многодетная семья является той малой группой, которая воспитывает подрастающее поколение и таким образом закладывает социокультурные основы будущего нашей страны. Формирование социально ответственной, активной гражданской позиции начинается именно с семьи, и, следовательно, перспективы развития правового демократического государства зависят в том числе и от эффективности самореализации многодетной семьи в социуме. Поэтому, необходимо, с одной стороны, заботиться о повышении уровня правовой грамотности семей, формировании уважительного отношения к законам, с другой, поддерживать конструктивные социальные инициативы и проявления гражданской активности в сфере защиты многодетными семьями своих прав в наиболее важных сферах жизнедеятельности, в частности тех, которые напрямую касаются семейной жизни, воспитания детей.

Задачи направления:

- правовое просвещение, направленное на формирование правовой культуры и учитывающей изменяющиеся социально-экономические условия, политическую обстановку, разрабатываемое государством законодательство;
- оказание информационной и юридической помощи многодетным семьям, находящимся в трудной жизненной ситуации, при оформлении

полагающихся мер социальной поддержки, реализуемых по разным основаниям (малообеспеченность, инвалидность, неблагополучие и пр.);

- организация просветительской деятельности на сайтах организаций и учреждений региона, специализирующихся на оказании различных видов поддержки многодетным семьям путем размещения на сайтах, а также их страницах в социальных сетях, комплекта методических пособий, памяток, буклетов и аудио-, видеоматериалов ознакомительного характера, раскрывающих содержание мер социальной поддержки многодетных семей, предусмотренных с законодательством федерального, регионального и муниципального уровней;

- содействие деятельности общественных организаций, некоммерческих организаций, социальных предпринимателей, оказывающих социальную поддержку многодетным семьям, находящимся в трудной жизненной ситуации.

Формы реализации направления поддержки:

- индивидуальное и семейное консультирование по вопросам получения тем или иных мер социальной поддержки;

- консультирование, организация обучения для представителей НГО, НКО, работающих в сфере социальной поддержки семей и детей, по особенностям разработки и реализации социальных проектов, направленных на поддержку многодетных семей, находящихся в трудной жизненной ситуации;

- организация социально-значимых мероприятий (праздников, фестивалей и пр.) для привлечения внимания общественности к проблемам многодетных семей и популяризации семейных ценностей.

Проанализировав деятельность учреждений города Белгорода по организации социальной поддержки многодетных семей, находящихся в трудной жизненной ситуации, рассмотрев соотношение проблем многодетных семей и предлагаемых мер их решения, оказываемые

государством виды социальной помощи и услуг, мы определили какими проблемами они чаще всего обращаются: это материальные и жилищно-бытовые. Отчасти проблема материальной обеспеченности коррелирует с проблемами трудоустройства и занятости родителей; также малообеспеченность многодетных семей негативно влияет на доступность услуг в сфере образования и организации досуга детей и семьи в целом, на качестве и доступности медицинской помощи членам многодетной семьи.

С целью решения вышеназванных проблем, была разработана модели социальной поддержки многодетных семей, находящихся в трудной жизненной ситуации, на муниципальном уровне. Реализация модели в практике социальной поддержки на муниципальном уровне будет способствовать снижению социальных рисков малообеспеченности многодетной семьи, повышению доступности и эффективности действующих мер социальной поддержки в жилищной сфере.

Разработанная модель (приложение 1) регламентирует взаимодействие между многодетными семьями, находящимися в трудной жизненной ситуации, с одной стороны, и, субъектами, уполномоченными оказывать многодетным семьям различные виды поддержки, с другой стороны. Модель описывает основные направления взаимодействия общественных структур, НКО и разнопрофильных государственных учреждений, органов власти в разработке и реализации поддержки многодетным семьям, находящимся в трудной жизненной ситуации.

Таким образом, создание и реализация модели социальной поддержки многодетных семей, находящихся в трудной жизненной ситуации, на муниципальном уровне будет способствовать улучшению социального положения многодетной семьи в современном российском обществе.

ЗАКЛЮЧЕНИЕ

Многодетная семья является одним из главных объектов социальной работы. Проблемы многодетной семьи являются неотъемлемой частью проблем современного российского общества, а положение многодетных семей может служить индикатором, характеризующим все виды социального неблагополучия.

Единую систему субъектов государственной социальной защиты и поддержки многодетной семьи, находящейся в трудной жизненной ситуации. образуют органы управления социальной защиты и подведомственные им предприятия, учреждения, организации, территориальные органы, действующие в соответствии с актуальной нормативно-правовой базой. Основной задачей данной системы выступает совершенствование технологий, форм, методов работы, используемых специалистом для решения социальных проблем многодетной семьи, а также стимулирование активизации их собственных сил многодетной семьи для изменения неблагоприятной жизненной ситуации.

Социальная работа с многодетной семьёй состоит из: социальной защиты, социальной поддержки и социального страхования.

Государство оказывает многодетным семьям систематическую помощь, которая поступает по трем основным каналам: пособия, льготы по многодетности; пособия, связанные с малообеспеченностью; пособие матерям, ожидающим и воспитывающим детей. Как мы видим, критерием назначения и получения льгот многодетной семьёй является не сам факт признания данной семьи многодетной, а уровень материального положения этой семьи.

В настоящее время многодетная семья не в состоянии самостоятельно, без посторонней помощи решать проблемы, поскольку они требуют институциональных мер по созданию благоприятны условий для воспитания

подрастающего поколения в целом. Среди ключевых проблем, ведущих к росту рисков социальной уязвимости многодетных семей, относятся финансово-экономические проблемы, трудоустройство и занятость, жилищная проблема, образовательные проблемы, медико-социальные проблемы, правовые и прочие.

Задача государства и местных властей сегодня – привести категорию многодетных семей из социально пассивной в социально активную группу населения, т.е. сделать их самообеспеченными.

Как показало наше исследование, вопреки распространенному мнению, деньги – далеко не главная проблема в многодетной семье. Однако это не отменяет необходимости обеспечения детям из многодетных семей равных стартовых возможностей с их сверстниками, и снижения тех видов социального риска, которые мы обозначили: дети должны получать образовательные услуги, медицинскую помощь в объемах и качестве, соответствующем современным стандартам, у них должны быть созданы условия для полноценного развития, их жилищные условия должны предусматривать необходимое личное пространство для повседневной деятельности.

С целью решения вышеназванных проблем, была разработана модели социальной поддержки многодетных семей, находящихся в трудной жизненной ситуации, на муниципальном уровне. Реализация модели в практике социальной поддержки на муниципальном уровне будет способствовать снижению социальных рисков малообеспеченности многодетной семьи, повышению доступности и эффективности действующих мер социальной поддержки в жилищной сфере.

Таким образом, создание и реализация модели социальной поддержки многодетных семей, находящихся в трудной жизненной ситуации, на муниципальном уровне будет способствовать улучшению социального положения многодетной семьи в современном российском обществе.

СПИСОК ЛИТЕРАТУРЫ

1. Федеральный закон Российской Федерации от 17 декабря 2001 года № 173-ФЗ. «О трудовых пенсиях в Российской Федерации» г. Белгорода от 04 февраля 2010 года;
2. Федеральный закон № 138-ФЗ от 14 июня 2011 года «О внесении изменений в статью 16 Федерального закона «О содействии развитию жилищного строительства» и «Земельный кодекс Российской Федерации»;
3. Указ Президента Российской Федерации от 05 мая 1992 года №431 «О мерах по социальной поддержке многодетных семей»;
4. Указ Президента Российской Федерации от 13 мая 2008 года № 775 «Об утверждении ордена «Родительская слава»;
5. Указ Президента Российской Федерации от 07 мая 2012 года № 606 «О мерах по реализации демографической политики Российской Федерации»;
6. Приказ Министерства здравоохранения и социального развития Российской Федерации от 23 декабря 2009 года № 1012 н «Об утверждении порядка и условий назначения и выплаты государственных пособий гражданам, имеющим детей»;
7. Закон Белгородской области от 28 декабря 2004 года № 165 «Социальный кодекс Белгородской области»;
8. Закон Белгородской области от 08 ноября 2011 года № 74 «О предоставлении земельных участков многодетным семьям»;
9. Закон Белгородской области от 16 июля 2012 года №124 «О наградах Белгородской области»;
10. Постановление Правительства Белгородской области от 18 марта 2005 года № 48-пп «О предоставлении ежемесячных субсидий на оплату услуг

- связи отдельным категориям граждан Российской Федерации, проживающим на территории Белгородской области»;
11. Постановление Правительства Белгородской области от 28 января 2005 года №10-пп «О порядке назначения и выплаты ежемесячного пособия на ребенка гражданам, имеющим детей»;
 12. Постановление Правительства Белгородской области от 06 февраля 2012 года № 56-пп «О реализации закона Белгородской области от 08 ноября 2011 года № 74 «О предоставлении земельных участков многодетным семьям»
 13. Постановление Правительства Белгородской области от 27 мая 2013 года №181-пп «Об утверждении порядка назначения, выплаты и распоряжения средствами регионального материнского (семейного) капитала»;
 14. Постановление Правительства Белгородской области от 25 июня 2012 года № 270-пп «Об утверждении порядка установления ежемесячной денежной выплаты в случае рождения третьего ребенка или последующих детей до достижения ребенком возраста трех лет»;
 15. Постановление Правительства Белгородской области от 16 апреля 2010 года №125 – пп «О порядке и условиях предоставления субвенций муниципальным районам и городским округам на выплату компенсации части родительской платы за содержание ребенка в образовательных организациях, реализующих общеобразовательную программу дошкольного образования»;
 16. Решение Совета депутатов города Белгорода от 25 ноября 2008 года № 116 «Об установлении мер социальной поддержки многодетным семьям по оплате за вывоз твердых бытовых отходов»;
 17. Постановление администрации города Белгорода от 06 марта 2012 года №39 «Об утверждении порядка оказания адресной социальной помощи отдельным категориям населения из бюджета городского округа «Город Белгород» на 2012-2016 годы»;

18. Постановление администрации г. Белгорода от 16 мая 2012 года № 83 «О реализации закона Белгородской области от 08 ноября 2011 года № 74 «О предоставлении земельных участков многодетным семьям» на территории города Белгорода»;
19. Постановлением администрации города Белгорода от 27 сентября 2016 года № 167 «О внесении изменений в постановление администрации города Белгорода от 16 мая 2012 года № 83 «О реализации закона Белгородской области от 8 ноября 2011 года № 74 «О предоставлении земельных участков многодетным семьям» на территории города Белгорода»;
20. Постановлением администрации города Белгорода от 18.10.2016 г. № 174 «Об утверждении административного регламента предоставления муниципальной услуги по постановке на учет граждан, имеющих трех и более детей, в качестве лиц, имеющих право на предоставление земельных участков в собственность бесплатно»;
21. Постановление администрации города Белгорода от 15.04.2016 г. № 59 «Об утверждении административного регламента предоставления муниципальной услуги «Оформление, выдача и продление удостоверения многодетной семьи и его дубликата».
22. Абалкин, Л. Размышления о стратегии и тактике экономической реформы / Л.Абалкин // Вопросы Экономики - М, 1993- № 2.-С.9
23. Абраменкова, В.В. Эволюция семьи России и современное детство /В.В. Абраменкова // Семья России. - 2006. - С. 12.
24. Аверин А.Н. Социальная защита отдельных категорий населения: учеб.пособие / А.Н. Аверин. - М.: «РАГС», 2009. - 116 с.
25. Айвазян С.А. Россия в межстрановом анализе синтетических категорий качества жизни населения. Часть 1. Методология анализа и пример ее применения / С.А.Айвазян // Мир России. - 2001. - № 4. - С. 59-96.

26. Антонов А.И. Социология семьи: учебник / А.И. Антонов. - 2-е изд. М., 2005 - С.78
27. Аседова Э.М. Многодетная семья и ее проблемы / Э.М. Аседова // Современные проблемы культуры и воспитания. Выпуск 2. / Под ред.З.М. Магомедовой. - Махачкала: ДГПУ, 2005. - С.36-38.
28. Ачильдиева Е.Ф. Многодетная семья в современной России / Е.Ф. Ачильдиева // Семья в России. - 1994. - №2. - С.6-8
29. Бабич А.М. Социальное страхование в России и за рубежом: учеб. Пособие / А.М. Бабич, Е.В. Егоров. - М.: РАГС, 1998. - 254 с.
30. Бареева Е.Б. Деадаптация детей и национальная безопасность России: учеб.-метод. пособие / Е.Б. Бареева. - М., 2004. - С. 18-24
31. Белл Д. Грядущее постиндустриальное общество: уч. пособие/Д.Белл - М., 1999.-236с.
32. Бестужев-Лада, И.В. Методологические проблемы исследований качества, уровня и образа жизни / И.В. Бестужев-Лада // Современные концепции уровня, качества и образа жизни.- М., 1978 - 98 с.
33. Бестужев-Лада И.В. Современные концепции уровня, качества и образа жизни: учебно-методическое пособие/И.В. Бестужев-Лада.-М., 1978.-200с.
34. Благополучие Белгородчины – это благополучие белгородцев/ Материалы информационно-аналитического вестника управления социальной защиты населения Белгородской области. – Белгород: Константа, 2011. – 80 с.
35. Бобков В.А. Качество жизни: сущность и показатели / В.А. Бобков // Человек и труд. - 2005. - № 6. - С. 76-79.
36. Большая юридическая энциклопедия: более 2000 юридических терминов и понятий / В. В. Аванесян, и др. . - М. : Эксмо, 2005 . - 688 с.
37. Большой Российский энциклопедический словарь. - М.: БРЭ. - 2003, с.1437.

- 38.Владими́рова Л.П. Прогнозирование и планирование в условиях рынка: учеб. пособ./ Л.П.Владими́рова. - М.: «Дашков и К», 2004. - 231с.
- 39.Волгина Н.А. Социальная политика: учебник / Н.А. Волгина. - М.: изд-во «Экзамен», 2002. - 736 с.
40. Вялков А.И. О задачах Минздрава России по развитию здравоохранения РФ на среднесрочную перспективу / А.И. Вялков // Здравоохранение России: Федеральный справочник. - М.: Родина ПРО, 2003.- С.16.
- 41.Гладкий Ю.Н., Основы региональной политики: уч. пособие / Ю.Н. Гладкий, А.И. Чистобаев. - СПб.: 2004. - 245 с.
- 42.Гордин В.Э. Управление социальной сферой: учебное пособие / под.ред. В.Э. Гордина. - Санкт-Петербург, 2008. - 267 с.
- 43.Гущин И. Многодетные семьи / И. Гущин //Беременность. - 2004. - № 12.- С.15
- 44.Доброхлеб В.Г. Региональные возможности регулирования репродуктивного поведения населения/В.Г. Доброхлеб//Регион: экономика и социология. - 2012. - №3. С.113.
- 45.Добренъков В.И., Кравченко А.И. Социология. М.: - Инфра –М., 2013 – 624 с.
- 46.Зверева О.Л. Семейная педагогика и домашнее воспитание: учеб.пособие/ О.Л., А.Н. Ганичева. - М.: Просвещение, 1999.-71с.
- 47.Зубкова Т.С. Организация и содержание работы по социальной защите семьи, женщин, детей: учебник / Т.С. Зубкова, Н.В. Тимошина - М.: Академия, 2003. - 70с.
- 48.Козырь Е.А. Качество жизни населения региона: актуальные проблемы оценки и управления в современных условиях: автореф. дис... канд. соц. наук / Е.А. Козырь. - М.,2006. - С.24.
- 49.Коротков Э.М. Исследование систем управления: учебник / Э.М. Коротков. - М.: Издательско-консалтинговая компания «ДеКА», 2000-183с.

50. Лодкина, Т.В. Социальная педагогика. Защита семьи и детства: учебник / Т.В. Лодкина. - М.: Академия, 2003. - 147 с.
51. Манукян Э. А. Российская семья и вызовы времени [Текст] / Э. А. Манукян // Отечественный журнал социальной работы. – 2009. - №1. - С.15-23.
52. Медведева Е.С. Словарь терминов по теории социальной работы / Е.С. Медведева. - М.: ТЦ Сфера, 2006 - С.9
53. Об образовании в Российской Федерации [федер.закон от 29.12.2013 № 273-ФЗ: принят Гос. Думой 21 дек. 2012 г.]. - М.: Российская газета, 2012 г.
54. Об утверждении Регламента Министерства труда и социальной защиты Российской Федерации [приказ Минтруда России от 27.03.2013 № 123н]. - М.: Российская газета, 2013 г. - №6142
55. Павленок П.Д. Социология: учеб. пособие / П.Д. Павленок. - М.: ИНФРА, 2004. - 313с.
56. Палькина Л.Ф. Помощь семьям, находящимся в трудной жизненной ситуации / Л.Ф. Палькина, Н.А. Маркова // Социальная работа. – 2007. - №6. – С.14-15.
57. Петрушина И.Ю. Исследование качества жизни в социологии: теоретические концепции и техника измерения: уч. пособие / И.Ю. Петрушина. - М.: ИСИ АН СССР, 1987. - С.23
58. Пивоварова И.В. Имидж многодетной семьи в представлениях россиян / И.В. Пивоварова, Е.Ю. Мелкова, О.В. Устинова // Современные проблемы науки и образования. – 2015. – Вып.1-1.
59. Политика доходов и качество жизни населения: уч. пособие / под ред. Н. А. Горелова. - СПб: Питер, 2003. - 653 с.
60. Рогозянский А. Проблемы многодетной семьи сегодня /А.Рогозянский // Журнал Московской Патриархии. - 2004. -№11.- С.63-75.

- 61.Рожков В.В. Многодетная семья - барьер депопуляции России / В.В. Рожков // Социальное обозрение. - 2002. - №1. - С. 13
- 62.Семейное воспитание: Хрестоматия: учеб.пособ. для студ. высш. пед. учеб. заведений / сост. П.А. Лебедев. - М.: Издательский центр «Академия», 2001. - 301с.
- 63.Семья: психология, педагогика, социальная работа [Текст] / Под ред. А. А. Реана. – М. : АСТ, 2010. – 576 с.
- 64.Синельников А.Б. Типы семей и демографическая политика в России /А.Б. Синельников // Демографические исследования. - 2006. - № 4- С.24.
- 65.Солодовников, В. В. Социология социально - дезадаптированной семьи [Текст] / В. В. Солодовников. – СПб. : Питер, 2007. – 384 с.
- 66.Социальное страхование и социальная защита // Доклад Генерального директора. Международная конференция труда. 80-я сессия. Женева. МБТ, 1993. - С.76
- 67.Теория и практика социальной работы: основные направления развития в XX-XXI веках (отечественный и зарубежный опыт): хрестоматия. / сост. и науч. ред. С.И. Григорьев, Л.И. Гусякова. - 2-е изд., доп. и перераб. - М.: Издательский дом «МАГИСТР - ПРЕСС», 2004. - 479 с.
- 68.Ткачев А.Н. Качество жизни населения, как интегральный критерий оценки эффективности деятельности региональной администрации: уч. пособие / А.Н. Ткачев, Е.В. Луценко. - Краснодар: КубГАУ, 2002. - С.32
- 69.Торохтий В.С. Психология социальной работы с семьей: учебник /В.С.Торохтий. - М.: ЭКСМО Пресс, 1996. - 224 с.
- 70.Управленческий учет: учебное пособие / под ред. А. Д. Шеремета - М.: ИД ФБК-ПРЕСС, 2000.-512 с.
- 71.Федеральная государственная служба статистики – официальный сайт [Электронный ресурс]. Режим доступа: http://www.gks.ru/wps/wcm/connect/rosstat_main/rosstat/ru/statistics/population/motherhood/.

- 72.Федеральный выпуск Российской газеты № 3789/ Богданов В. Александр Солженицын: Демократия не приходит сверху. [Электронный ресурс]. Режим доступа: <https://rg.ru/2005/06/07/solzhenicin.html>
- 73.Холостова Е. И. Социальная работа с семьей [Текст] / Е. И. Холостова. – М. : Дашков и К, 2007. – 212 с.
74. Холостова Е.И. Технологии социальной работы: учебник / под ред. проф. Е.И. Холостовой. - М.: ИНФРА-М, 2002. - 400 с.
- 75.Целуйко В. М. Психология неблагополучной семьи [Текст] / В. М. Целуйко. – М. : ВЛАДОС, 2006. – 271 с.
- 76.Циткилов П. Я. Система поддержки многодетных семей в современной России [Текст] / П. Я. Циткилов // Отечественный журнал социальной работы. – 2011. - №3. - С.63-68.
- 77.Черемных Г. Общественные объединения: регулирование деятельности / Г. Черемных // Российская юстиция, 1996. - № 4. - С. 36
- 78.Черепанова Т.В. Теория социальной работы: конспект лекций (для студентов 2 курса «Бакалавр социальной работы» инженерно-педагогического факультета) / сост. Т.В. Черепанова. - Мариуполь, 2009.- 132 с.
- 79.Шагифуллина И.Э. Особенности социальной поддержки многодетных семей в России [Электронный ресурс] / И.Э. Шагифуллина // Режим доступа: <http://www.scienceforum.ru/2014/568/3491>.
- 80.Шарин В. Преодоление бедности в России / В. Шарин // Социальной обеспечение-2005. -№8 - С.26
- 81.Шахматова Н.В. Образ жизни многодетной семьи: социологический ракурс изучения / Н.В. Шахматова // Известия Саратовского университета. Нов. сер. Сер. Социология. Политология. – 2013. – Т. 13. – Вып. 3. – С. 6-8.
- 82.Шевченко И.О. Большая семья - какая она? (о многодетных семьях в России)/ И.О. Шевченко // Социс. -2005. -№1. -С. 95-101.

- 83.Шеляг Т.В. Социальный статус многодетных семей и их способность к самопомощи /Т.В. Шеляг // Социальная педагогика. - 2005. -№1. -С.15
- 84.Шкатулла В.И. Образовательное право: учебник для вузов/В.И.Шкатулла.- М.: НОРМА, 2001.- 560 с.
- 85.Шнейдер Л.Б. Психология семейных отношений: курс лекций / Л.Б. Шнейдер. - М., 2000. - 35 с.
- 86.Штейн А. Многодетная семья в постиндустриальном мире / А. Штейн // СОЦис. - 2007. - № 4. - С. 14-18
- 87.Щитова И.В. Государственная поддержка многодетных семей путем реализации мер по вопросам жилищного характера / И.В. Щитова // Сборники конференций НИЦ Социосфера. – 2012. – Вып.36. – С.67 – 70.
- 88.Яхиел Н.О. некоторых методологических вопросах социологии науки / Н. Яхиел // Вопросы философии, М., 1976. -№ 5. -С.117.

ПРИЛОЖЕНИЯ

Приложение 2

№	Органы власти (управления)	Наименование структуры, занимающейся вопросами семейной политики
1.	Президент РФ	Совет по вопросам семьи и семейной жизни Советник по делам семьи и семейной поддержки
2.	Администрация Президента РФ	Отдел по вопросам семьи и семейной политике
3.	Федеральное собрание РФ, Государственная Дума, Совет Федерации	Комитет по делам семьи, женщин и детей (Государственная Дума) Совет по вопросам развития региональной семейной политики (Совет Федераций)
4.	Правительство РФ	Министр по делам семьи и семейной политики (без портфеля) Отдел по делам семьи и семейной политики (Аппарат Правительства РФ) Межведомственный совет по делам семьи и семейной политики
5.	Федеральные министерства и ведомства	Подразделения, работники, отвечающие за решение проблем жизнедеятельности семьи
6.	Региональные органы власти	Комитеты (управления, отделы) по делам семьи и семейной политики в субъектах Федерации

СТРУКТУРА УЧРЕЖДЕНИЙ СОЦИАЛЬНОЙ ЗАЩИТЫ НАСЕЛЕНИЯ г. БЕЛГОРОДА

Управление социальной
защиты населения
администрации
г. Белгорода

МБУ "Городской центр
реабилитации для престарелых
и инвалидов"

Аппарат
учреждения

Отделение
дневного
преживания

Отделение
постоянного
преживания

Отдел
бухгалтерского
учета

Пункт
питания

Административно-
хозяйственный
отдел

Хозяйственная
вспомогательная
служба

МБУ "Комплексный центр
социального обслуживания
населения г.Белгорода"

Аппарат
учреждения

Организационно-
методическое
отделение

Отдел
кадровой работы и
делопроизводства

Отдел
финансирования,
планирования и
бухгалтерского
учета

Отделения
социального
обслуживания
на дому
(8 отделений)

Отделение
медицинского
обслуживания
(2 отделения)

Отделение
социально-медицинского
обслуживания пожилых
граждан по договору
пожизненного содержания
с иждивением

Отделение
социально-
профилактической
работы с населением
(3 отделения)

Отделение
социально-культурной
реабилитации
инвалидов
и пенсионеров

Отделение
оказание платных
индивидуальных
услуг населению
г.Белгорода

Административно-
хозяйственный
отдел

МБУ "Центр социальных
выплат"

Аппарат
учреждения

Отдел по
выплате пособий,
компенсаций

Отдел по оказанию
адресной
социальной
помощи

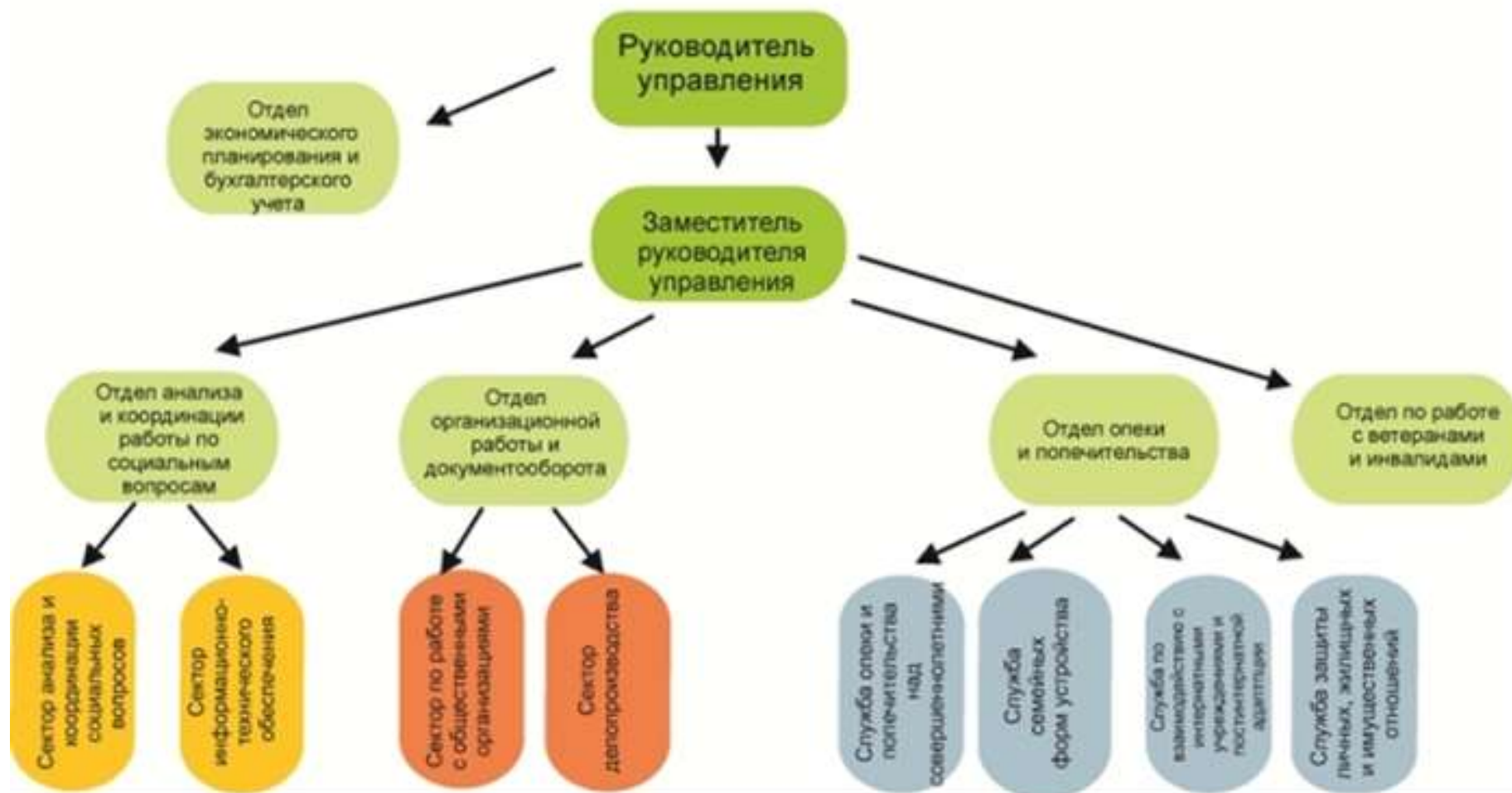
Отдел по выплате
компенсаций,
субсидий на
оплату ЖКУ

Отдел
финансирования,
планирования,
бухгалтерского учета
и отчетности

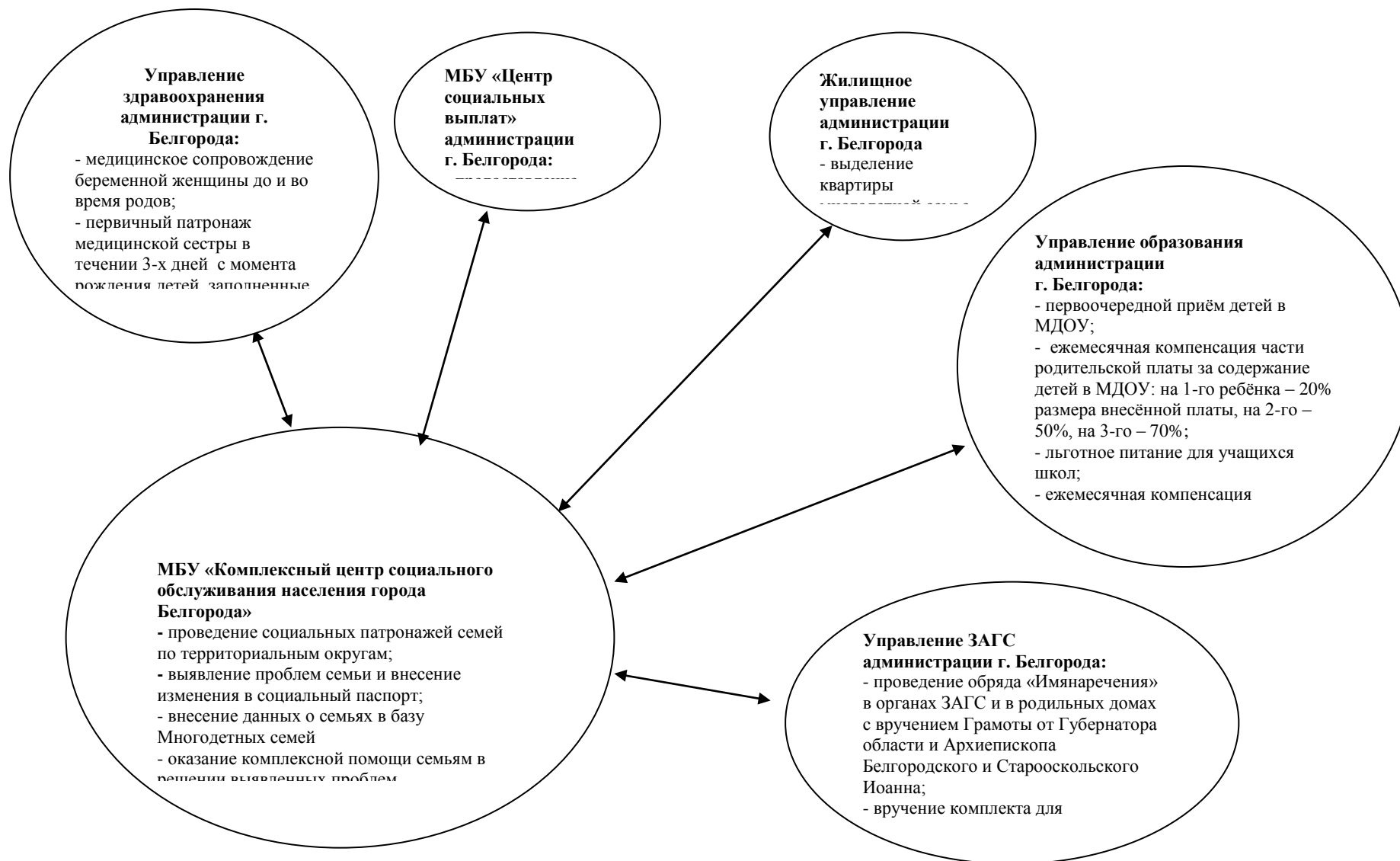
Отдел
автоматизации и
организации
технического
обслуживания

Административно-
хозяйственный
отдел

Структура управления социальной защиты населения г.Белгорода



Механизм сопровождения многодетных семей, родивших тройню



Этапы работы с многодетной семьёй

МБУ «Комплексный центр социального обслуживания населения города Белгорода»



