

ФЕДЕРАЛЬНОЕ ГОСУДАРСТВЕННОЕ АВТОНОМНОЕ ОБРАЗОВАТЕЛЬНОЕ УЧРЕЖДЕНИЕ ВЫСШЕГО ОБРАЗОВАНИЯ  
**«БЕЛГОРОДСКИЙ ГОСУДАРСТВЕННЫЙ НАЦИОНАЛЬНЫЙ  
ИССЛЕДОВАТЕЛЬСКИЙ УНИВЕРСИТЕТ»**  
( Н И У « Б е л Г У » )

СОЦИАЛЬНО-ТЕОЛОГИЧЕСКИЙ ФАКУЛЬТЕТ  
ИМЕНИ МИТРОПОЛИТА МОСКОВСКОГО И КОЛОМЕНСКОГО  
МАКАРИЯ (БУЛГАКОВА)

КАФЕДРА СОЦИАЛЬНОЙ РАБОТЫ

**СОЦИАЛЬНОЕ ПАРТНЕРСТВО КАК МЕХАНИЗМ УПРАВЛЕНИЯ  
ПОСТИНТЕРНАТНЫМ СОПРОВОЖДЕНИЕМ ДЕТЕЙ СИРОТ И  
ДЕТЕЙ, ОСТАВШИХСЯ БЕЗ ПОПЕЧЕНИЯ РОДИТЕЛЕЙ**

Магистерская диссертация  
обучающегося по направлению подготовки 39.04.02 Социальная работа  
очной формы обучения, группы 87001607  
Батракова Андрея Геннадиевича

Научный руководитель  
д.п.н., профессор, заслуженный  
работник культуры РФ  
М.С. Жиров

Рецензент  
первый заместитель начальника  
управления социальной защиты  
населения Белгородской области  
В.И. Сушкова

БЕЛГОРОД 2018

## ОГЛАВЛЕНИЕ

ВВЕДЕНИЕ	3
1. ТЕОРЕТИЧЕСКИЕ ОСНОВЫ СОЦИАЛЬНОГО ПАРТНЕРСТВА В ПОСТИНТЕРНАТНОМ СОПРОВОЖДЕНИИ ДЕТЕЙ-СИРОТ И ДЕТЕЙ, ОСТАВШИХСЯ БЕЗ ПОПЕЧЕНИЯ РОДИТЕЛЕЙ	13
1.1. Постинтернатное сопровождение детей-сирот и детей, оставшихся без попечения родителей, в условиях современного российского общества	13
1.2. Социальное партнерство в управлении постинтернатным сопровождением выпускников: понятие, сущность, виды	28
2. АНАЛИЗ УПРАВЛЕНИЯ ПОСТИНТЕРНАТНЫМ СОПРОВОЖДЕНИЕМ ДЕТЕЙ-СИРОТ И ДЕТЕЙ, ОСТАВШИХСЯ БЕЗ ПОПЕЧЕНИЯ РОДИТЕЛЕЙ, В ГБУ «ЦЕНТР ПОДГОТОВКИ И ПОСТИНТЕРНАТНОГО СОПРОВОЖДЕНИЯ ВЫПУСКНИКОВ «РАСПРАВЬ КРЫЛЬЯ», НА ОСНОВЕ СОЦИАЛЬНОГО ПАРТНЕРСТВА	39
2.1. Диагностика проблем социального партнерства в системе управления постинтернатным сопровождением выпускников	39
2.2. Модель управления постинтернатным сопровождением детей-сирот и детей, оставшихся без попечения родителей, на основе социального партнёрства на базе ГБУ «Центр подготовки и постинтернатного сопровождения выпускников «Расправь крылья»	54
ЗАКЛЮЧЕНИЕ	63
СПИСОК ЛИТЕРАТУРЫ	68
ПРИЛОЖЕНИЯ	77

## ВВЕДЕНИЕ

**Актуальность исследования.** В последнее время заметен всплеск интереса к проблеме социального партнерства в решении практических вопросов управления. Перечень предметов социального партнерства, обозначенных в нормативных актах, включает интересы самых разных социальных слоев, субъектов управления и хозяйствования. Следовательно, социальное партнерство – это сложное, полисубъектное, социокультурное явление социальной жизни, обусловленное существованием, деятельностью и взаимодействием социальных субъектов, обладающих определенными ценностными ориентациями и исполняющими определенные социальные роли.

Социокультурный анализ социального партнерства позволяет вычленить три базовых модуля этого феномена:

- социальное партнерство как социальное действие;
- социальное партнерство как взаимодействие социальных субъектов;
- социальное партнерство как социокультурный феномен, которые играют особую роль в сфере социальной защиты населения Российской Федерации, в том числе категории детей-сирот и детей, оставшихся без попечения родителей.

Постинтернатное сопровождение выпускников является одной из сложнейших задач, государственных служб, которые осуществляют организацию поддержки детей-сирот и детей, оставшихся без попечения родителей.

Наличие у выпускников интернатных учреждений достаточно большого опыта проживания вне дома и семьи, отсутствие представления о роли семьи и ее значении в формировании личности, социокультурной адаптации в

обществе, полноценном функционировании во всех сферах жизнедеятельности осложняют начало их самостоятельной жизни.

Взрослея в условиях интернатного учреждения, воспитанники получают специфичное воспитание, которое препятствует формированию навыков, необходимых человеку в социальной среде. Эта специфика подразумевает отсутствие навыков самообслуживания, нежелание учиться, трудиться, неумение формировать коммуникативные связи. Безусловно, в период нахождения ребенка в учреждении – эти проблемы не выражены в открытой форме, не оказывают влияния на процесс взросления. Однако в постинтернатный период они приобретают открытый характер, поскольку выпускники лишаются возможности успешно адаптироваться и социализироваться в социуме.

В России накоплен определенный опыт в области управления процессом постинтернатного сопровождения детей-сирот и детей, оставшихся без попечения родителей. Однако данный опыт недостаточен в части разработки нормативно-правовых документов для моделей учреждений постинтернатного сопровождения, формирования единой терминологии этой системы и её инфраструктуры.

Таким образом, актуальность исследования обусловлена необходимостью разработки новых управленческих технологий постинтернатного сопровождения детей-сирот и детей, оставшихся без попечения родителей, посредством социального партнёрства. Исследование потенциала российского опыта постинтернатного сопровождения позволит наиболее полно использовать весь спектр возможностей системы адаптационных социальных учреждений для эффективной адаптации воспитанников в условиях постинтернатного мира.

**Степень разработанности проблемы.** В настоящее время в России издано достаточное количество научных работ, посвященных постинтернатному сопровождению детей-сирот и детей, оставшихся без попечения родителей. Необходимо отметить, что большинство таких изданий

носит не только теоретический, но и прикладной характер. В частности, вопросам адаптации в обществе выпускников сиротских учреждений посвящены работы М.С. Астоянц, Л.Я. Олиференко и др.

Необходимость подготовки к самостоятельной жизни детей данной категории подтверждается социологическими исследованиями И.Ф. Дементьевой. Проблема сопровождения детей-сирот и детей, оставшихся без попечения родителей, исследовалась В.Н. Ефименко.

Однако работ, посвященных изучению самостоятельной жизни выпускников детских домов и интернатов, немного. К ним можно отнести исследования особенностей социально-бытовой, профессиональной, социально-психологической адаптации выпускников (Г.В. Семья; М.С. Астоянц и др.).

Социально-психологические особенности развития детей-сирот описаны в исследованиях Г.В. Семья, А.М. Прихожан, Н.Н. Толстых, Т.А. Ивановой, И.А. Бобылевой и др.

Проблемы социального сиротства, касающиеся его места в структуре российского социума, получили свое отражение в работах А.А. Лиханова, Е.М. Рыбинского, А.Б. Холмогоровой, В.Н. Ослон и др.

Об отношении общества к детям-сиротам писали А.И. Антонов, Г.И. Осадчая, А.М. Нечаева, Ф.Э. Шереги, Н.В. Кузнецова; об адаптации детей-сирот и детей, оставшихся без попечения родителей – И.Б. Назарова, А.Ю. Нестеров, Н.В. Присяжная; о социальной политике государства в интересах детей-сирот – Е.М. Рыбинский и Г.С. Красицкая и др..

Значительная часть исследований проводилась в рамках изучения процесса социализации и влияния социальной среды на формирование личности ребенка (Э.Р. Алексеева, Г.М. Андреева, С.А. Беличева, А.С. Макаренко, Л.М. Шипицына).

Проблемы личностного развития детей-сирот занимают центральное место в работах Л.И. Божович, И.В. Дубровиной, М.И. Лисиной, В.С. Мухиной, А.М. Прихожан и других учёных.

Понятие социального партнерства обозначено в работах А.Я. Кибанова, Г.П. Зинченко.

Изучение научной литературы, анализ различных исследований по данной проблеме позволили выделить ряд противоречий:

– между объективной потребностью совершенствования системы управления постинтернатным сопровождением детей-сирот и детей, оставшихся без попечения родителей, и недостаточной теоретической, методической и технологической разработанностью этой проблемы;

– между признанием значимости социального партнёрства как фактора управления постинтернатным сопровождением выпускников и низким уровнем внедрения социального партнёрства в практику работы социальных учреждений.

Данные противоречия и недостаточная разработанность исследуемой проблемы определили выбор темы выпускной квалификационной работы «Социальное партнерство как инструмент управления постинтернатным сопровождением детей-сирот и детей, оставшихся без попечения родителей» и **проблему исследования:** возможности социального партнёрства в управлении постинтернатным сопровождением детей-сирот и детей, оставшихся без попечения родителей.

**Цель** данной работы заключается в разработке и теоретическом обосновании Модели управления постинтернатным сопровождением детей-сирот и детей, оставшихся без попечения родителей, на основе социального партнёрства на базе ГБУ «Центр подготовки и постинтернатного сопровождения выпускников «Расправь крылья»

В соответствии с целью исследования были поставлены следующие **задачи:**

1. Рассмотреть теоретические основы постинтернатного сопровождения детей-сирот и детей, оставшихся без попечения родителей.

2. Раскрыть сущность, структуру и содержание социального партнерства как фактора управления постинтернатным сопровождением выпускников.

3. Выявить проблемы использования социального партнерства в управлении постинтернатным сопровождением детей-сирот и детей, оставшихся без попечения родителей.

4. Разработать Модель управления постинтернатным сопровождением детей-сирот и детей, оставшихся без попечения родителей, на основе социального партнёрства на базе ГБУ «Центр подготовки и постинтернатного сопровождения выпускников «Расправь крылья».

**Объектом исследования** выступает постинтернатное сопровождение детей-сирот и детей, оставшихся без попечения родителей.

**Предметом** – управление постинтернатным сопровождением выпускников на основе социального партнерства.

**Гипотезу исследования** составило предположение о том, что постинтернатное сопровождение детей сирот и детей, оставшихся без попечения родителей, будет осуществляться более эффективно при соблюдении ряда условий:

- межведомственного взаимодействия органов исполнительной и законодательной власти, муниципальных бюджетных учреждений культуры и социального обслуживания, общественных организаций по формированию интеграционных и киберадаптационных систем во всех сферах жизнедеятельности детей сирот и детей: образовательной, трудовой, политической, культурно-досуговой;

- обоснования и раскрытия сущности социального партнёрства как фактора управления постинтернатным сопровождением детей сирот и детей, оставшихся без попечения родителей;

- выявления проблемы использования социального партнёрства в управлении постинтернатным сопровождением детей сирот и детей, оставшихся без попечения;

- разработки Модели управления постинтернатным сопровождением детей-сирот и детей, оставшихся без попечения родителей, на основе социального партнёрства на базе ГБУ «Центр подготовки и

постинтернатного сопровождения выпускников «Расправь крылья» как инновационной институциональной структуры на региональном уровне.

**Теоретико-методологической** основой исследования является системный, комплексный подход как традиционное направление методологии научного познания социальных процессов (Ж.Т. Тощенко и др.), а также исторический, функциональный, системно-деятельностный подходы. В социологии основы изучения социальной адаптации связываются, в первую очередь, с научными теориями Л. Бристол, Д. Дьюи, Ф. Знанецкий, Р. Парк, Г. Спенсер, Г. Тард, У. Томас. Особое значение имеют философско-культурологические труды классиков: М. Вебера, Э. Дюркгейма, Р. Мертон, Дж. Мида, Д. Морено, П. Сорокина, Т. Парсонса, Э. Фромма. В области психологии важны работы Г. Айзенка, Г. Гартмана, Ж. Пиаже, Л. Филипса и их последователей, где основное внимание сосредоточено на разработке индивидуально-личностных и социально-психологических аспектов адаптации, оказавших существенное влияние на формирование и развитие соответствующих социологических концепций; изучение адаптационных процессов на разных этапах трансформаций по проблемам адаптации в контексте свободы и институциональных трансформаций (Л.А. Гордон, М.А. Шабановой и др.).

На различных этапах исследования нами использовались следующие **методы:**

1. Методы научного исследования: анализ документов (специальной литературы, нормативно-правовых, статистических, периодических источников), сравнение, типологизация, позволившие осуществить теоретико-методологическое обоснование сущности управления системой постинтернатного сопровождения выпускников.

2. Методы прикладной социологии: анкетирование, экспертный опрос, которые позволили вывить основные направления и проблемы постинтернатного сопровождения выпускников на региональном уровне.



3. Статистические методы обработки и анализа эмпирических данных (описательная статистика), посредством которых были получены данные, необходимые для разработки Модели управления постинтернатным сопровождением детей-сирот и детей, оставшихся без попечения родителей, на основе социального партнёрства на базе ГБУ «Центр подготовки и постинтернатного сопровождения выпускников «Расправь крылья».

**Эмпирическую базу исследования** составили:

– нормативно-правовые акты, социальные программы государственных, региональных и муниципальных уровней в области постинтернатного сопровождения выпускников;

– результаты социологического исследования «Диагностика проблем социального партнёрства в развитии системы постинтернатного сопровождения выпускников», проведенного автором в апреле-мае 2018 года на базе ГБУ «Центр подготовки и постинтернатного сопровождения выпускников «Расправь крылья» Белгородская область (N = 50), исследование также включало экспертный опрос (N = 10).

– вторичный анализ результатов исследований, проведенных другими авторами по исследуемой проблеме.

**Научная новизна исследования:**

1. Раскрыты теоретические основы постинтернатного сопровождения детей-сирот и детей, оставшихся без попечения родителей.

2. Обоснованы сущность, структура и содержание социального партнёрства как фактора управления постинтернатным сопровождением выпускников.

3. Выявлены проблемы использования социального партнёрства в управлении постинтернатным сопровождением детей-сирот и детей, оставшихся без попечения родителей.

4. Разработана Модель управления постинтернатным сопровождением выпускников на основе социального партнёрства на базе ГБУ «Центр

подготовки и постинтернатного сопровождения выпускников «Расправь крылья».

На защиту выносится следующее **положение диссертационного исследования**: система социального партнерства интернатного учреждения, направленная на подготовку воспитанников к жизнедеятельности в современном социуме, основывается на взаимодействии социальных партнеров, позволяющего использовать преимущества всех субъектов системы для повышения результативности деятельности интернатного учреждения, оптимизации затрат, повышения качества воспитательно-образовательного процесса.

Система социального партнёрства определяется принципами открытости и доступности, добровольности и заинтересованности сторон, активности и инициативности, кооперации всех ресурсов, коллегиальности управления, выстраивается посредством определения потребностей интернатного учреждения, выявления и согласования ресурсных возможностей решения проблемы постинтернатного сопровождения, подписания договоров сотрудничества, разработки и согласования совместных проектов, их адаптации по использованию в конкретных условиях, утверждения плана работы по реализации проектов на Координационном совете, реализации проектов, обсуждения результатов выполненных работ с целью корректировки.

Результативное функционирование системы социального партнерства способно обеспечить построение открытого воспитательно-образовательного пространства Центра подготовки и постинтернатного сопровождения выпускников «Расправь крылья» с целью развития социального поведения и формирования общественно-приемлемых норм поведения детей-сирот и детей, оставшихся без попечения родителей, включения их на основе свободного выбора в различные виды совместной с партнерами деятельности:

- организация спортивных лагерей, летнего отдыха, выездов на природу, совместных гражданских акций;
- сочетание различных организационных форм семейного устройства в подготовке к жизнедеятельности выпускников.

В качестве инновационной структуры управления системой постинтернатного сопровождения выпускников на основе социального партнёрства представляется Модель управления постинтернатным сопровождением детей-сирот и детей, оставшихся без попечения родителей, на основе социального партнёрства на базе ГБУ «Центр подготовки и постинтернатного сопровождения выпускников «Расправь крылья».

**Научно-практическая значимость исследования** заключается в следующем: определены особенности управления постинтернатным сопровождением выпускников в условиях современного российского общества, изучено положение выпускников интернатных учреждений в социуме; осуществлена диагностика проблем социального партнёрства как фактора управления постинтернатным сопровождением выпускников; обоснована необходимость внедрения Модели управления постинтернатным сопровождением выпускников как инновационной структуры координации и совершенствования системы успешной адаптации выпускников в современном социуме.

Результаты диссертационного исследования могут быть использованы при организации работы учреждений социальной защиты населения Белгородской области, а также профессиональной подготовке студентов направления «Социальная работа». Практическое использование результатов диссертационного исследования возможно в рамках концепции социальной политики Белгородского региона с учётом двух интегративных показателей её эффективности – уровня и качества жизни.

**Апробация результатов исследования.** Основные положения диссертационной работы были изложены на VIII Международной научно-практической конференции «Социальная работа в современном мире:

взаимодействие науки, образования и практики» (г. Белгород, 30 ноября – 1 декабря 2016 г.); IV Международной научно-практической конференции «Актуальные проблемы общества, науки и образования: современное состояние и перспективы развития» (г. Курск, 17-18 февраля 2017 г.); IX Международной научно-практической конференции «Социальная работа в современном мире: взаимодействие науки, образования и практики (г. Белгород, 27-28 ноября 2017 г.); V научно-практической конференции «Актуальные проблемы теории и практики социальной работы и образования» (Ставрополь 24 ноября 2017 года).

**Структура работы.** Диссертация состоит из введения, двух глав, заключения и списка литературы, включающего 80 наименований. Содержание диссертационной работы изложено на 76 страницах и включает в себя 3 приложения.

# 1. ТЕОРЕТИЧЕСКИЕ ОСНОВЫ СОЦИАЛЬНОГО ПАРТНЕРСТВА В ПОСТИНТЕРНАТНОМ СОПРОВОЖДЕНИИ ДЕТЕЙ-СИРОТ И ДЕТЕЙ, ОСТАВШИХСЯ БЕЗ ПОПЕЧЕНИЯ РОДИТЕЛЕЙ

## 1.1. Постинтернатное сопровождение детей-сирот и детей, оставшихся без попечения родителей, в условиях современного российского общества

Постинтернатное сопровождение детей-сирот и детей, оставшихся без попечения родителей, остается в центре внимания государственной политики в отношении детей, главной целью которой – создание условий, обеспечивающих жизнь, здоровье, жильё, образование, работу, участие в общественной жизни, поддержки в трудных жизненных ситуациях выпускников интернатных учреждений для детей-сирот и детей, оставшихся без попечения родителей.

Система сопровождения выпускников интернатных учреждений, прежде всего, направлена на создание условий для полноценного развития ребенка-сироты, формирования его активной позиции, привитие навыков самостоятельности и обеспечения успешности в постинтернатный период.

Принципами развития системы постинтернатного сопровождения являются:

- межведомственная интеграция и социальное партнерство ведомств, социальных институтов, некоммерческих организаций с целью оптимизации процесса постинтернатного сопровождения выпускников;
- обеспечение равного доступа к образованию детей-сирот;
- комплексность решения задач, связанных с постинтернатным сопровождением;

- научность – конструирование практики постинтернатного сопровождения выпускников в соответствии с теоретико-методологическими основами социологии;

- разработка методического инструментария, анализ и мониторинг результатов внедрения постинтернатного сопровождения выпускников организаций для детей-сирот, оценка эффективности технологий.

Если рассматривать постинтернатное сопровождение как социальную технологию, то она включает:

- знания о способах решения проблем детей-сирот и детей, оставшихся без попечения родителей, после окончания ими интернатного учреждения, при адаптации в обществе;

- на основе проектирования деятельности всех субъектов межведомственного взаимодействия поэтапное решение проблем выпускников, находящихся на сопровождении.

С учетом того, что деятельность по подготовке к самостоятельной жизни детей-сирот и детей их числа ведется как на базе интернатного учреждения, так и продолжается в постинтернатный период.

Технология сопровождения детей-сирот и детей, оставшихся без попечения родителей, осуществляется на двух уровнях:

- системное сопровождение (профилактика и коррекция проблемы, характерной для системы в целом на основе принципа взаимодействия всех субъектов сопровождения – разработка и реализация программ по созданию развивающей среды и адаптивной системы образования; создание новых типов образовательных учреждений, в которых нуждаются дети; создание профилактико-коррекционных программ, направленных на решение проблем, свойственных для групп детей);

- индивидуальное сопровождение ребенка с учетом его конкретных проблем.

Решаются две группы задач системы постинтернатного сопровождения:

– улучшение условий воспитания и проживания детей-сирот и детей, оставшихся без попечения родителей, в условиях интернатного учреждения, путем совершенствования методов воспитания, разработки и внедрения программ по подготовке к самостоятельной жизни и формирования социальных навыков, направленных на позитивную адаптацию в обществе, у выпускников;

– создание условий для постинтернатной адаптации детей-сирот с учетом их социально-психологического статуса путем создания социальной сети поддержки, форм кураторства и наставничества, оказания адресной помощи, получения профессии, первичного трудоустройства.

В современном законодательстве Российской Федерации постинтернатное сопровождение выпускников интернатных учреждений из числа детей-сирот, рассматривается в широком и узком смысле. В широком оно определяется как комплекс мероприятий, направленных на успешную социализацию выпускников, снижение количества правонарушений, совершаемых ими и по отношению к ним реализуемых на основе межведомственного взаимодействия.

В узком смысле это обозначено как деятельность специалистов по оказанию содействия лицам из числа детей-сирот: в получении образования, трудоустройстве, защите и обеспечению реализации прав на жилье, приобретении навыков адаптации в обществе, организации досуга, а также по обеспечению физического, психического, нравственного и духовного развития, осуществляемая на основе договора о сопровождении.

Постинтернатное сопровождение выпускников организаций для детей-сирот – система, направленная на создание психолого-педагогических и социально-правовых условий их личностного развития, успешности обучения и интеграции в общество.

Подготовка к самостоятельной жизни детей- сирот, которые состоят на сопровождении – основная задача системы, включающая готовность к самостоятельной жизни:

- социальную – организация самостоятельной жизни, адаптация к новому статусу в социуме; обучение навыкам межличностного общения и совместной деятельности, социальная и прежде всего бытовая ориентация;
- физическую – сформированность навыков здорового образа жизни, отсутствие вредных привычек, развитие физических качеств, обеспечивающих успешную адаптацию к различным видам деятельности;
- трудовую – привитие обще житейских навыков, освоение труда в введении домашнего хозяйства, профессиональное самоопределение и подготовка к профессиональной деятельности;
- морально-волевую – чувство самоуважения, волевая организация личности, самооценка, психологическая готовность к труду в условиях современных экономических условий.

Целью постинтернатного сопровождения является оказание педагогической, психологической, социально-бытовой, медицинской, консультативной, реабилитационной помощи выпускникам организаций для детей-сирот, оказавшимся в трудной жизненной ситуации, в возрасте до 23 лет.

Достижение цели обусловлено решением задач:

- подготовка воспитанников организаций для детей-сирот к самостоятельной жизни по окончании пребывания в организации для детей-сирот;
- сопровождение выпускников в образовательных организациях профессионального и высшего образования, их дальнейшее жизнеустройство;
- трудовая занятость выпускников организаций для детей-сирот;
- кадровое, организационное, методическое и информационное обеспечение деятельности служб постинтернатного сопровождения выпускников [16, 22-24].

Российская система постинтернатного сопровождения выпускников переживает этап становления.



В большинстве регионов уже отработаны и приняты соответствующие документы, разрабатываются региональные модели сопровождения, созданы центры постинтернатной адаптации, социальные гостиницы для временного проживания, клубы выпускников и пр. [24, 52-53].

На региональном, муниципальном уровнях создаются специализированные координационные органы по решению вопросов постинтернатного сопровождения. Утверждаются и реализуются региональные программы по постинтернатному сопровождению выпускников детских домов.

Анализ реализации социальных программ в этой сфере деятельности показывает, что региональные системы постинтернатного сопровождения выпускников интернатных учреждений включают:

- нормативную правовую базу, регулирующую правоотношения в сфере постинтернатного сопровождения;
- координирующий орган управления системой сопровождения выпускников;
- организацию межведомственного взаимодействия субъектов сопровождения; - организационно-технологические модели сопровождения выпускников;
- оптимизацию деятельности образовательных учреждений для детей-сирот и детей, оставшихся без попечения родителей;
- научно-методическое, информационно-аналитическое, кадровое обеспечение;
- оценку эффективности реализации как программы в целом, так и отдельных мероприятий [36, 54-55].

Объектом процесса постинтернатного сопровождения являются выпускники организаций для детей-сирот.

Субъектами организаций для детей-сирот являются:

- органы исполнительной власти, осуществляющие управление в области социальной защиты;

- органы исполнительной власти, осуществляющие управление в сфере образования;
- органы исполнительной власти, осуществляющие управление в сфере жилья;
- орган исполнительной власти, осуществляющий управление в сфере здравоохранения;
- комиссии по делам несовершеннолетних и защите их прав;
- органы опеки и попечительства;
- управления по делам молодежи;
- службы занятости;
- органы внутренних дел, учреждения уголовно-исполнительной системы (следственные изоляторы, воспитательные колонии и уголовно-исполнительные инспекции);
- государственные, муниципальные и частные образовательные организации;
- государственные медицинские организации;
- государственные и муниципальные учреждения культуры;
- научные, научно-методические учреждения;
- некоммерческие организации, в том числе общественные объединения;
- средства массовой информации;
- замещающие и кровные семьи [37, 14-15].

Важнейшей задачей постинтернатного сопровождения является информирование выпускников интернатных учреждений об их правах и контроль за соблюдением данных прав. В числе социальных гарантий, предоставляемых государством, находятся вопросы получения жилья; бесплатного обучения и государственного обеспечения во время обучения; пенсий, пособий.

Специалисты органов социальной защиты населения оказывают выпускникам интернатных учреждений помощь:

- по оформлению документов на приватизацию закрепленного жилья;

– следят за соблюдением прав на получение жилья.

Большое внимание уделяется работе с выпускниками, попавшими в группу «кризисного» сопровождения, т.е. лицами, которые окончили учебное заведение и не имеют закрепленного жилья, не стоят на очереди на внеочередное получение жилищного сертификата.

В данном случае задача сотрудников - убедить выпускника встать на учет и оказать ему помощь в сборе необходимого пакета документов. Специалисты собирают информацию о местах учебы выпускников, получении ими государственных пособий. В случае выявления нарушений, оказывают содействие в разрешении конфликтной ситуации.

Сфера деятельности сотрудников системы постинтернатного сопровождения направлена также на мотивацию выпускников на самостоятельное решение возникающих вопросов, оказание помощи в реализации их прав. В процессе деятельности специалистами органов социальной защиты населения либо интернатных учреждений, ведущих работу с выпусками из числа детей сирот, оказывается помощь в составлении ходатайств, жалоб, исковых заявлений. Мероприятия специалистов системы постинтернатного сопровождения по юридической защите повышают грамотность и компетентность выпускников, позволяют им самостоятельно ориентироваться в жизненных ситуациях.

Основными принципами сопровождения сирот в условиях жизнедеятельности в образовательном учреждении являются:

- рекомендательный характер советов сопровождающего;
- приоритет интересов сопровождаемого, «на стороне ребенка»;
- непрерывность сопровождения;
- мультидисциплинарность (комплексный подход) сопровождения;
- стремление к автономизации.

В этих целях проводятся тематические круглые столы, методические и практические семинары, разрабатываются социальные программы, цель которых научить выпускников грамотно распоряжаться финансами,

самостоятельно принимать ответственные решения, следовать принятым в определённых социально-психологических общностях правилам и нормам жизнедеятельности. Целесообразно оказывать выпускникам поддержку посредством постинтернатного сопровождения, которое поможет успешно приспособиться к условиям новой социальной среды.

При выходе из интернатного учреждения для детей сирот и детей, оставшихся без попечения родителей, начинается сложный период, который ставит перед ними задачи по адаптации к взрослой жизни в новых для них условиях, по установлению с социальным окружением контактов, по поиску работы, получению жилья.

Как показывают исследования, проведенные по проблеме приспособления к социальной среде выпускников интернатных учреждений у большинства лиц из этой социальной группы существуют достаточно большие проблемы в области социальной адаптации. Это объясняется тем, что у детей, оставшихся без попечения родителей, которые живут в полуизолированном мире, процесс познания и усвоение ценностей проходит очень медленно. В результате этого они более всего и сталкиваются с трудностями в социализации.

Термин «социальная адаптация происходит от латинского *adaptatio* - приспособить – процесс и результат согласования ребенка с окружающим миром, приспособление к окружающей среде, к новым условиям жизнедеятельности, к структуре отношений в определенных социально-психологических общностях, установления соответствия поведения принятым в них нормам и правилам» [19, 133- 134].

В большинстве случаев, детям-сиротам - выпускникам интернатных учреждений, в возрасте 15-16 лет приходится вступать во взрослую жизнь. Данная категория детей-сирот отличается низким уровнем активности. Высокая активность обусловлена их социальной востребованностью, наличием близких и доверительных отношений с ближайшим окружением, куда входят бывшие друзья по интернатному учреждению. Однако наличие в

окружении выпускника только близких друзей по интернату или детскому дому ограничивают его возможности, лишают перспектив быть востребованным, полезным обществу.

Основная задача государства, воспитательных систем – подготовить воспитанников детских домов к успешной самостоятельной жизни в современном обществе.

Решение проблемы трудоустройства выпускников является частью адаптационного процесса.

Основными нормативными актами, регулирующими вопросы занятости выпускников учреждений для детей-сирот и детей, оставшихся без попечения родителей являются:

- Трудовой Кодекс Российской Федерации;

- закон Российской Федерации «О дополнительных гарантиях по социальной поддержке детей-сирот и детей, оставшихся без попечения родителей» от 21.12.1996 года № 195-ФЗ;

- постановление Минтруда России « Об утверждении порядка работы территориальных органов Минтруда и социального развития по вопросам занятости населения с детьми-сиротами и детьми, оставшимися без попечения родителей, лицами из их числа» от 10 февраля 1998 года № 5.

При обращении детей-сирот и детей, оставшихся без попечения родителей, органы службы занятости учетом их состояния здоровья осуществляют профориентационную работу, обеспечивают диагностику профессиональной пригодности.

Со дня их личного обращения со всеми необходимыми документами органами службы занятости по месту жительства осуществляется регистрация детей-сирот, детей, оставшихся без попечения родителей, в целях поиска подходящей работы.

В целях поиска подходящей работы со дня регистрации детей-сирот, детей, оставшихся без попечения родителей, и лиц из их числа специалисты службы занятости по возможности должны предложить им два варианта

получения профессиональной подготовки или оплачиваемой работы, включая работу временного характера. Подбор подходящей работы осуществляется на общих основаниях.

При отсутствии работы и с согласия обратившихся им может быть предложено участие в оплачиваемых общественных работах.

Ищущим работу впервые детям-сиротам, детям, оставшимся без попечения родителей, признанным в установленном законом порядке безработными, в течение 6 месяцев выплачивается пособие по безработице в размере уровня средней заработной платы.

С целью актуализации процесса профессионального самоопределения за счет специальной организации их деятельности, включающей получение знаний о профессиональном труде, ценности и значимости труда в жизни, в профориентационной работе используется комплексный подход, в рамках которого проводятся занятия, экскурсии на предприятия, встречи с представителями учебных заведений, разрабатываются программы по профессиональному самоопределению,.

Особую роль в процессе постинтернатного сопровождения детей-сирот и детей, оставшихся без попечения родителей, в области получения ими образования, трудоустройства и обеспечения финансовой независимости играют социальные институты. С этой целью процесс сопровождения выпускников включает поддержку и контроль за получением образования.

С целью контроля за успеваемостью, посещаемостью специалисты системы постинтернатного сопровождения выходят в учебные заведения, беседуют с преподавателями и специалистами по социальной работе.

В тех случаях, когда выпускники отказываются от продолжения учебы, прогуливают занятия, опаздывают, специалисты служб сопровождения выявляют причины нежелания учиться, проводят индивидуальные беседы, направленные на восстановление интереса к обучению. В случае изменения интересов к профессии, смене места жительства выпускнику оказывают содействие в переводе в другое учебное

заведение. В процессе обучения специалисты проводят беседы с выпускниками с целью их мотивации к переходу на следующую ступень образования и оказывают необходимое содействие.

К программам социализации выпускников относят и программы подготовки детей к приему в замещающую семью. Дети общаются с одноклассниками не только на занятиях, но и в свободное время. Одноклассники приглашают детей-сирот в гости, на праздники, на выходные, знакомят с родителями, вместе посещают культурно-досуговые мероприятия.

Несмотря на положительную динамику, реализация программ социализации детей-сирот осуществляется не в полной мере в силу ряда факторов. Причиной настороженного отношения общества к детям-сиротам является их изолированность от общества в совокупности с недостаточной информированностью населения. Это не позволяет рядовым гражданам активно взаимодействовать с детьми-сиротами и не дает представления о том, каким образом следует общаться с ними тем, кто готов это делать.

Существование изолированности детей-сирот, препятствующей коммуникации детей с социумом, объясняется экспертами в первую очередь закрытостью системы интернатных учреждений. Причем изолированность проявляется не только в «жизни за забором», на закрытой территории, куда посторонних не пускают, но и в организации досуга, отдыха и культурных мероприятий для детей, построенной по принципу «дети-сироты отдельно от детей, проживающих в семье» [36, 24].

Для подготовки выпускников к самостоятельной жизни интернатами привлекаются различные службы, в том числе центры профподготовки, школы с профильным обучением с целью определения с выбором профессии.

На базе центров социализации детей-сирот и детей, оставшихся без попечения родителей, созданы центры социально-трудовой профориентации, где воспитанники получают допрофессиональную подготовку, закрепляют трудовые навыки по профилям сельское хозяйство, швейное дело, автомеханика, кулинария и т.д.

Новым и достаточно эффективным подходом стало вовлечение детей-сирот и детей, оставшихся без попечения родителей, в волонтерскую деятельность. Эта сфера деятельности ориентирована одновременно и на процесс и на результат. Она способствует формированию навыков коммуникативной культуры, позитивного общения, гражданской позиции, ценностных качеств личности.

Главная цель создания системы постинтернатного сопровождения выпускников организаций для детей-сирот и детей, оставшихся без попечения родителей, может быть достигнута только путем согласованных усилий органов исполнительной власти, органов местного самоуправления и учреждений, входящих в систему профилактики и безнадзорности правонарушений несовершеннолетних, общественных организаций [37, 18].

В настоящее время развитие взаимоотношений социального партнерства в системе постинтернатного сопровождения детей-сирот и детей, оставшихся без попечения родителей, не теряет своей актуальности, так как традиционные подходы к организации жизни, воспитанию и обучению детей-сирот не удовлетворяют изменившееся российское общество.

По-прежнему значима проблема социального партнёрства государственных и общественных организаций в целях позитивной социализации выпускников интернатных учреждений для детей-сирот.

Социальное партнерство стало одним из инструментов регулирования взаимодействия между разными социальными группами, в том числе и в системе постинтернатного сопровождения выпускников.

В сфере социальной защиты населения, в частности, системы постинтернатного сопровождения выпускников, социальное партнёрство направлено на развитие и удовлетворение интересов детей-сирот и детей, оставшихся без попечения родителей. Оно сосредоточено на нахождении компромисса между запросами нуждающихся в социальной помощи



категорий населения и общими целями социальной политики государства, поскольку «социальная политика, с одной стороны, должна отражать сложившиеся социально-экономические условия, с другой – отвечать потребностям как индивидуального, так и общенационального уровня» [40, 22-23].

Следовательно, социальное партнёрство - это результативный механизм достижения полного взаимодействия между всеми сторонами. Социальное партнерство представляет сложную систему структурных элементов, отношений и связей, формальных и неформальных правил и процедур. Это своего рода институт, выполняющий регулятивные функции, которые направлены на поддержание и сохранение социального порядка в обществе и одновременно форма социального управления.

Социальное партнерство – это не система органов, сформированная явочным порядком с помощью нормативных актов, и не зафиксированные в этих актах процедуры взаимоотношений сторон трудовых отношений. Это система взаимоотношений между реальными социальными партнерами в поиске соответствующих решений, содействующих социальной справедливости, построенная и реализуемая на определенных принципах взаимодействия[48, 12].

Современный период развития общества отличается стремительным ростом социальных проблем и усилением роли широкой общественности в поиске путей их решения, в том числе в социализации выпускников интернатных учреждений. В настоящее время интернатные учреждения стали объектами благотворительности бизнеса, общественных организаций, частных лиц.

На региональном уровне сегодня работает свыше 1000 некоммерческих организаций и благотворительных фондов, занимающихся проблемой сиротства. В основном это организации, помогающие конкретным детским учреждениям, оказывающие адресную помощь детям. Постепенно

появляются примеры региональных некоммерческих организаций, работающих по выявлению истоков проблемы, занимающихся вопросами профилактики сиротства, реабилитации кровных семей, работой с кровными семьями, деятельностью по социализации выпускников государственных учреждений. Это направление представляется одним из наиболее перспективных для деятельности некоммерческих организаций.

Социально ориентированные некоммерческие организации оказывают комплексное сопровождение выпускников учреждений для детей-сирот и детей, оставшихся без попечения родителей, фокусируют своё внимание на актуальных проблемах выпускников, проживающих в данной местности – содействие в их подготовке к поступлению в образовательные учреждения профессионального образования, трудоустройстве, обучении конкурентоспособным на региональном рынке труда профессиям, правовой и иной помощи.

Ряд крупных некоммерческих общественных организаций разрабатывают и реализуют самостоятельные проекты, привлекая к их исполнению различных агентов. Так, общественная организация «Рука помощи», существующая во многих регионах, оказывает помощь детям, лишившимся родительского попечения, по программе «Больничные сироты» через оплату труда воспитателей, которые ухаживают за детьми-отказниками [17,23].

Общественная организация «Российский детский фонд» реализует две программы относительно детей-сирот. Одна из них, «Скорая социальная помощь», направлена на оказание благотворительной помощи детям из малообеспеченных семей, выпускникам государственных учреждений для детей, оставшихся без попечения родителей, детям-инвалидам, лицам из числа детей-сирот, обучающимся в учебных заведениях. Благодаря внедрению данной программы, десятки тысяч детей-сирот, инвалидов, детей из бедных семей получили адресную помощь.

Другая программа, «Семейный детский дом», имеющая своей целью оказание особой помощи (медицинской, юридической, получение образования, в том числе, высшего, различных видов стипендий, жилья) в устройстве детей-сирот и детей, оставшихся без попечения родителей, и способствует их полноценному развитию, воспитанию, образованию, трудоустройству и социальной адаптации в семье и обществе [42,56].

Эти организации выступают партнерами для государственных органов в их повседневной работе, привлекают внимание общества к наиболее важным проблемам, приносят свой опыт и знания в работу с разными категориями Населения, решению задач, которые формулируются государственными агентами.

Пропаганда идеи партнерства государственных агентов и некоммерческих организаций в сфере решения проблем преодоления социальной исключенности детей-сирот и детей, оставшихся без попечения родителей, повышает роль социальных институтов в решении проблем постинтернатного сопровождения детей-сирот. Разнообразие агентов приносит многообразие возможностей, методов и средств, повышает уровень адресности предоставляемой помощи, улучшает климат в обществе в целом.

Таким образом, содействие социального партнерства в развитии системы постинтернатного сопровождения выпускников – сложный и многогранный процесс, основанный на принципах социальной справедливости, согласования интересов, добровольности, равной выгоды, ответственности партнеров друг перед другом и законодательного закрепления отношений, которые исключают взаимные претензии. Соблюдение данных принципов позволяет системе постинтернатного сопровождения выпускников функционировать в режиме эффективного развития, на основе интеграции интересов различных социальных групп.

В условиях современного российского общества социальное партнерство способствует повышению эффективности организационно-управленческих решений учреждений системы постинтернатного сопровождения выпускников. Это позволит разрешить имеющиеся проблемы социализации воспитанников интернатных заведений, а также шире использовать ресурсы социального партнерства для качественной адаптации детей-сирот в современном социуме.

## 1.2. Социальное партнерство в управлении постинтернатным сопровождением выпускников: понятие, сущность, виды

Российская Федерация – социальное государство, призванное обеспечивать достойный уровень жизни граждан, проживающих на его территории. По определению Н.Н. Гриценко, социальное государство – это «правовое демократическое государство, которое провозглашает высшей ценностью человека и создаёт условия для обеспечения жизни, свободного развития и самореализации творческого потенциала личности»[21, 133-134]. Реализация этих целевых установок осуществима при условии использования принципа социального партнёрства.

Социальное партнёрство можно рассматривать в двух аспектах:

– как основной принцип государства и социальной политики России, который является важным элементом как внешнего, так и внутреннего политического инструмента по обеспечению стабильного развития и благополучия социальных процессов государства;

– как «инструмент социальной политики государства, способ решения социальных проблем в условиях политических и гражданских свобод в социальном рыночном хозяйстве»[41, 15-16].

Понятие «социальное партнерство» ранее применялось в сфере трудового права. Согласно статье 23 ТК РФ социальное партнерство в сфере труда – это «система взаимоотношений между работниками (представителями работников), работодателями (представителями работодателей), органами государственной власти, органами местного самоуправления, направленная на обеспечение согласования интересов работников и работодателей по вопросам регулирования трудовых отношений и иных непосредственно связанных с ними отношений»[12, 53].

Достоинством современного российского законодательства о труде является появление легального определения социального партнерства в Трудовом кодексе Российской Федерации.

Необходимо отметить, что социальное партнерство – это многогранное явление. Приведенное определение содержит один из существующих подходов к пониманию этого явления в трудовой сфере.

При этом социальное партнерство рассматривается не только как система взаимоотношений между субъектами социального партнерства, но также как один из основных отраслевых принципов трудового права и самостоятельный институт российского трудового права. В настоящее время оно получило широкое распространение и в сфере социальных отношений.

Рассмотрим основные понятия социального партнёрства. По мнению Волгина Н.А., социальное партнёрство – это «процесс сотрудничества на основе взаимопреимлемости и согласия интересов различных социальных групп с целью решения текущих и перспективных задач, как в интересах этих групп, так и в интересах всего общества». Ввиду этого исследователь определяет основную цель социального партнёрства – взаимовыгодное действие путём взаимодействия социально активных субъектов с целью решения актуальных проблем [5, 115-117].

Михеев В.А. трактует социальное партнёрство как «одну из форм взаимодействия институтов государства и гражданского общества, а именно властных структур, профсоюзов и объединений работодателей»[34, 25-27].

Автор придерживается традиционного понимания этого определения: форма взаимодействия работодателя и работников с целью создания определённых социальных гарантий для последних и стабильной деятельности предприятия (организации). Указанная форма выражается в заключении коллективных договоров на предприятиях. Содержание договоров закреплено в Трудовом кодексе Российской Федерации и законах субъектов Федерации «О социальном партнёрстве»[55, 77].

Социальное партнёрство в энциклопедии «Социальная политика» под редакцией Н.А. Волгина и Т.С. Сулимовой трактуется следующим образом:

– «система отношений, возникающая между наёмными работниками и работодателями по согласованию их интересов в социально-трудовой сфере и урегулированию социально-трудовых конфликтов, которые неизбежны в процессе такого согласования»;

– «система конструктивного урегулирования конфликтов в обществе; предполагает наличие обоснованных теоретических подходов, определённых практических форм взаимодействия и методов согласования интересов субъектов социального взаимодействия, обеспечивающих конструктивность их взаимоотношений, общественно-политическую и экономическую стабильность в стране, оптимального согласования интересов социальных слоёв общества»[19, 23-26].

По определению А.М. Горького, В.Н. Куделькина «социальное партнерство – это форма социального взаимодействия многообразных государственных институтов и общественных групп гражданского общества, которая позволяет им свободно выражать свои интересы и находить цивилизованные способы их гармонизации и реализации» [21, 32].

Таким образом, понятие социального партнёрства можно рассматривать в двух аспектах:

– как сферу социально-трудовых отношений;

– как форму социального взаимодействия, не связанную с процессом производства материальных благ, целью которой является достижение

согласия между различными институтами общества относительно решения актуальных социальных проблем.

Вместе с тем, социальное партнерство может выступать и в качестве межсекторного социального партнерства. Так, по мнению В.Н. Якимец «Межсекторное социальное партнерство – это конструктивное взаимодействие организаций из двух или трех секторов (государство, бизнес, некоммерческий сектор), «выгодное» населению территории и каждой из сторон и обеспечивающее синергетический эффект от «сложения» разных ресурсов при решении социальных проблем» [49, 124-125].

Как видим, социальное партнерство представляет собой особый вид социальных отношений, который способствует гармонизации социальных потребностей и интересов и, прежде всего, консолидации жизненных сил людей.

Социальное партнерство посредством особых механизмов развивается государственными структурами, трудовыми коллективами, общественными организациями. Оно строится на принципах: законности, равноправия сторон, добровольности, взаимной ответственности.

Участниками социального партнерства выступают граждане, которые обладают не только разными личностными характеристиками, но и имеют общие признаки: понимание значимости социального партнерства, корректность при разрешении имеющихся проблем, солидарность при отстаивании своих интересов в отношении с другими субъектами, взаимное уважение сути партнерства.

Конструктивное решение этих проблем составляет одно из направлений социальной работы, под которой принято понимать «целенаправленную деятельность в обществе по оказанию помощи и поддержки различным категориям населения, попавшим в сложную жизненную ситуацию» [44, 56].

Поскольку общество порой испытывает затруднения в решении этих социальных проблем социальную поддержку и помощь осуществляют представители трех секторов: государство, некоммерческие организации и

предприниматели. Каждый из них владеет различными методами и подходами в решении социальных проблем. Для достижения положительного результата органы государственной власти, некоммерческие организации и социальные предприниматели сформировались в объединение, получившее название социальное партнерство.

Основой механизма социального партнерства в социальной работе выступает принцип социальной справедливости как морально-правовой регулятор отношений членов общества. Так, на макроуровне социальной реальности, с точки зрения критериев «справедливость-несправедливость», содержание социальной политики может быть рассмотрено как формирование взаимоотношений специалиста и клиента; на мезоуровне – организация деятельности социальных учреждений в регионе и муниципальном округе.

В социальной работе выделяют две модели партнерских отношений:

– горизонтальная модель, связанная с субъектами, которые действуют в едином функционально-статусном пространстве (например, социальные службы города);

– вертикальная, представленная различными иерархическими уровнями социального пространства (например, при взаимоотношениях правительства и административных структур регионов). Эти модели предлагают различные формы социального участия, когда различные партнерские организации действуют при решении социальных проблем сообществ.

Целями развития системы социального партнерства в социальной работе являются вовлечение в сферу оказания социальной помощи большого количества участников и обеспечение их оптимального взаимодействия в решении проблем социальных проблем.

Целевыми ориентирами совершенствования социального партнерства выступают показатели качества жизни людей – условия их трудовой деятельности, отдыха, быта, степень удовлетворенности уровнем медицинского обслуживания, социальной защиты и т.д.



Основным критерием социального партнерства выступает качество жизни, который включает в себя уровень потребления материальных благ, уровень удовлетворения духовных потребностей, а так же продолжительность жизни, морально-психологический климат в социуме. [36, 78].

Объектно-предметным полем партнерских отношений являются феномены собственности, ресурсов, статусов в конкретных областях – сфере труда, быта, социального обслуживания и т.п. Партнерские отношения в социальной работе возможны в случае заинтересованности сторон в достижении одних и тех же целей.

Субъектами социального партнерства выступают личности и группы, социальные службы, государство. В настоящее время в основу современной идеологии заложен принцип партнерских отношений между государством и клиентом, который основан на активизации ресурсов объектов социальной работы.

В законодательстве закреплены формы социального партнерства:

- коллективные переговоры по подготовке коллективных договоров, соглашений;
- консультации в ходе разработки законопроектов и принятия государственных решений в социально-экономической сфере;
- взаимные переговоры по урегулированию трудовых отношений и иных отношений, связанных с ними, обеспечения гарантий трудовых прав работников и совершенствования трудового законодательства;
- участие работников и их представителей в управлении организациями;
- создание постоянно действующих трехсторонних органов [36, 84].

Постинтернатное сопровождение имеет определённые характерные особенности:

- оказание помощи всем воспитанникам, не зависимо от их происхождения, статуса и других жизненных обстоятельств;

- наличие доверительных отношений между специалистом и воспитанником;

- включение воспитанников в ситуации социального развития, которые способствовали бы формированию представления о себе, своих жизненных ориентирах и окружающем мире;

- побуждение воспитанников к размышлениям о будущем, выстраивание перспектив; направленность на создание условий для саморазвития профессиональной, учебной и других сфер, которые являются неотъемлемыми составляющими самостоятельной жизни молодого человека.

Главной целью системы постинтернатного сопровождения является формирование человека, умеющего прожить свою жизнь на основе сделанного им экзистенциального выбора, осознающего её смысл и реализующего себя в соответствии с этим выбором. Именно поэтому, по нашему мнению, процесс сопровождения не должен ограничиваться детским и подростковым возрастом, он должен осуществляться до момента, когда молодой человек достигнет той стадии социализации, при которой он сможет самостоятельно реализовывать себя, как личность. Основной социальной функцией постинтернатного сопровождения является овладение необходимыми социальными ролями и выполнение предписанных этим ролям задач.

Задачей государственной важности в Российской Федерации является создание условий для полноценного физического, интеллектуального, духовного, нравственного и социального развития детей-сирот и детей, оставшихся без попечения родителей, подготовки их к самостоятельной жизни в современном обществе. Для этого предусматривается разработка законодательства, как на федеральном уровне, так и на уровне субъектов федерации, направленных на формирование и реализацию государственной политики по отношению к детям, оставшимся без попечения родителей, и обеспечивающих их социальную защищенность,

профессиональную подготовку, трудоустройство и полноценную интеграцию в обществе.

В послании Президента Российской Федерации В.В. Путина к Федеральному Собранию от 30 ноября 2010 года сказано: «Нам нужны программы социальной адаптации и сопровождения выпускников детских домов. Мало обучить и накормить детей – их нужно вывести в новую взрослую жизнь подготовленными и уверенными в себе».

1 июня 2012 года Президентом РФ подписан Указ о «Национальной стратегии действий в интересах детей на 2012-2017 гг.», соответствии с которой, защита прав и законных интересов несовершеннолетних граждан, оставшихся без попечения родителей, и, прежде всего, создание условий для реализации права каждого ребенка жить и воспитываться в семье, является одним из приоритетов в политике государства в области детства, как на федеральном, так на региональном и муниципальном уровнях.

28 декабря 2013 года принят Федеральный закон № 442-ФЗ «Об основах социального обслуживания граждан в Российской Федерации», предусматривающий, постинтернатное сопровождение выпускников детских домов. Закон решает вопросы медицинского, социального, правового сопровождения граждан.

На заседаниях Правительства Российской Федерации, комиссий по делам несовершеннолетних и по координации работ, которые связаны с выполнением в стране Конвенции о правах ребенка и Всемирной декларации об обеспечении выживания, развития и защиты детей рассматриваются наиболее актуальные вопросы защиты детей, издается ежегодный Государственный доклад, в который включена систематизированная аналитическая информация о положении детей в Российской Федерации, и тенденции его изменения. Доклад является основой для корректировки политики в отношении детей, реализуется Национальный план действий в их интересах.

Дополнительные гарантии по социальной поддержке детей-сирот и детей, оставшихся без попечения родителей определены Федеральным законом от 21 декабря 1996 года №159-ФЗ «О дополнительных гарантиях по социальной поддержке детей-сирот и детей, оставшихся без попечения родителей». Выпускникам интернатных учреждений предоставляется бесплатное лечение в государственных и муниципальных лечебно-профилактических учреждениях, в том числе: плановые медицинские осмотры, диспансеризация, оздоровление. При наличии медицинских показаний предоставляются санаторно-курортные путевки, оплачивается проезд к месту отдыха и лечения.

Ребенок, временно или постоянно лишенный семейного окружения или не может оставаться в этом окружении, в соответствии с требованиями норм международного права имеет право на особую защиту и помощь, предоставляемые государством (ст. 20 Конвенции о правах ребенка).

Задачи предупреждения сиротства и своевременного выявления детей-сирот «социального риска» определены Указом Президента РФ от 28.12.2012 №1688 «О некоторых мерах по реализации государственной политики в сфере защиты детей-сирот и детей, оставшихся без попечения родителей».

Основными нормативными актами, регулирующими вопросы предоставления жилья в отношении детей-сирот и детей, оставшихся без попечения родителей, являются: Жилищный кодекс Российской Федерации от 29.12.2004 №188-ФЗ, Закон РФ от 21.12.1996 № 195-ФЗ «О дополнительных гарантиях по социальной поддержке детей-сирот и детей, оставшихся без попечения родителей», Постановление Правительства Российской Федерации от 21.03.2007 № 167 «Об утверждении правил представления субсидий из федерального бюджета в целях софинансирования расходов бюджетов субъектов Российской Федерации на обеспечение жилыми помещениями детей-сирот и детей, оставшихся без попечения родителей, а также детей, находящихся под опекой (попечительством), не имеющих закрепленного жилого помещения» [2].

Порядок предоставления жилья, дополнительные льготы рассматриваемой категории лиц, а также финансирования указанного процесса, регулируются законодательством субъектов Российской Федерации.

Необходимо отметить, что принятые законодательные акты по постинтернатному сопровождению не обеспечивают полноты правового регулирования. Большинство из них не предусматривает регламентации порядка назначения постинтернатной замещающей заботы, порядка поддержки и сопровождения замещающих семей.

Нельзя не обозначить, что эффективность реализации рассмотренной законодательной базы постинтернатного сопровождения, очень низкая. Это объясняется несовершенством как федерального, так и регионального законодательства, не обеспечивающего на сегодняшний день правовое регулирование системы сопровождения, не предусматривающей необходимой регламентации порядка назначения и сопровождения выпускников интернатных учреждений. К тому же не определена специфика подготовки и переподготовки специалистов ведущих работу с выпускниками интернатных учреждений, не определен характер оказания содействия в процессе воспитания, особенности планов защиты интересов детей-сирот и детей, оставшихся без попечения родителей.

Неготовность выпускников детских домов к самостоятельной жизни, неготовность самого общества к взаимодействию с выпускниками так же является достаточно важной причиной низкой эффективности реализации законодательной базы.

Существенным фактором низкой эффективности реализации законодательной базы является отсутствие необходимой инфраструктуры постинтернатной адаптации, а также отсутствие общественного контроля за соблюдением прав выпускников интернатных учреждений. В результате оказывается, что личностные качества выпускника, его неготовность к

самостоятельной жизни минимизирует эффективность законодательной базы по защите его прав и усилий специалистов.

Таким образом, система социального партнерства в области социальной работы включает в себя: государственную власть, некоммерческие организации и социальное предпринимательство. Как участники данного формирования, каждый из этих структурных элементов имеют индивидуальные особенности, которые проявляются в осуществлении действий и мероприятий, направленных на поддержание и создание благоприятных условий жизнедеятельности общества. В свою очередь, эта деятельность реализуется исходя из собственных целей участников. Социальное партнерство основано на принципе равенства, уважения интересов, ответственности и соблюдения принятых обязательств. Объединяющим фактором функционирования участников системы социального партнерства в области социальной работы является их совместная продуктивная деятельность, способствующая достижению социального благополучия общества и его граждан.

2. Анализ управления постинтернатным сопровождением детей-сирот и детей, оставшихся без попечения родителей в ГБУ «Центр подготовки и постинтернатного сопровождения выпускников «Расправь крылья», на основе социального партнерства

### 2.1. Диагностика проблем социального партнерства в системе управления постинтернатным сопровождением выпускников

Социальная адаптация выпускников учреждений для детей сирот и детей, оставшихся без попечения родителей, является относительно новым направлением деятельности органов социальной защиты населения. Это обусловлено, прежде всего, тем, что выпускники рассматриваются не только как объект социальной защиты, но и представляют для неё проблемную социальную группу.

Одним из принципов системы работы по подготовке детей-сирот и детей, оставшихся без попечения родителей, к выходу из интернатного учреждения является преемственность в работе специалистов, что позволяет вести учёт выпускников, просчитывать эффективность их адаптации. В этой связи заслуживает внимания опыт работы ГБУ «Центр подготовки и постинтернатного сопровождения выпускников «Расправь крылья», которое начало свою деятельность в 2014 году. Это третье в России и первое в Белгородской области учреждение, которое распахнуло двери для выпускников детских домов. В систему постинтернатного сопровождения включено 21 район Белгородской области. По результатам работы ежеквартально проводятся консилиумы, в которых принимают участие консультанты Центра, специалисты муниципальных служб сопровождения и эксперты Благотворительного фонда «Расправь крылья!». В учреждении работает социальная гостиница, ставшая домом для постоянно проживающих

в ней выпускников. Педагоги Центра поддерживают выпускников в решении возникающих проблем: социальных, психологических, профессиональных. В тесном сотрудничестве с Благотворительным фондом «Расправь крылья!» сотрудники организуют семинары-практикумы, беседы, мероприятия культурно-досуговой направленности.

Одним из действенных способов достижения высоких результатов в процессе социальной адаптации выпускников выступает проектное управление. Поэтому в Центре разрабатываются и реализуются ряд проектов, направленных на социализацию выпускников. Так, в рамках реализации проекта «Формула успеха: хочу-могу-делаю» для выпускников муниципальных служб сопровождения Белгородского района и города Белгорода на базе проводят ряд мероприятий, направленных на формирование у выпускников навыков, необходимых для успешного трудоустройства на работу, закрепления на ней, адаптацию в трудовом коллективе. Проведённое в марте текущего года мероприятие «Первые шаги в профессиональную деятельность» подсказало выпускникам пути поиска интересной работы, приобретения навыков успешного собеседования. Специалистами Центра проводится разнообразная консультативная работа выпускникам по юридическим, психологическим, социально-бытовым вопросам, по необходимости оказывается материальная помощь, систематически организуются праздничные мероприятия и досуг.

Таким образом, в учреждении наработан определённый опыт работы по постинтернатному сопровождению воспитанников детских домов. Созданная в регионе система постинтернатного сопровождения выпускников включает:

- нормативную правовую базу; межведомственное взаимодействие; модели сопровождения;
- научно-методическое, информационно-аналитическое, кадровое обеспечение.



Вместе с тем, в силу своих индивидуальных особенностей выпускники детских домов, даже окончив профессиональное училище, не могут самостоятельно устроиться и удержаться на работе, теряют жилье, становясь жертвами махинаций, не могут создать полноценную семью. Так же предоставляемые выпускникам государственные права и льготы оказываются недостаточными, чтобы выпускники чувствовали себя эмоционально и психологически защищёнными. Поэтому необходимость их постинтернатного сопровождения стала насущной.

В эмпирическом исследовании представлена попытка анализа постинтернатного сопровождения выпускников в Белгородской области. В настоящее время Белгородская область – один из немногих регионов, органы власти и общественность которого обратили внимание на решение проблем детей-сирот и детей, оставшихся без попечения родителей, состоящих на сопровождении в социальных службах. Проблемы выпускников детских домов признаны, и решать их стали по-новому.

С 2014 года на территории Белгородской области проводятся мероприятия по созданию региональной системы постинтернатного сопровождения выпускников детских домов. Планомерная работа, направленная на решение проблем социального сиротства позволила организовать на территории Белгородского района государственное учреждение «Расправь крылья».

Деятельность Центра заключается в создании и развитии региональной системы сопровождения выпускников Белгородской области, в предоставлении им услуг по социальному сопровождению. Сотрудники Центра оказывают методическую и информационную поддержку по постинтернатному сопровождению специалистам муниципальных служб.

Разработана единая документация для систематизации информации о выпускниках, для оценки их жизненной ситуации, оценки эффективности деятельности специалистов, а также выявления и устранения причин и

условий, способствующих возникновению проблемных ситуаций в работе специалистов с выпускниками. Пакет единой документации включает в себя:

- социальную карту;
- карту оценки жизненной ситуации;
- карту сопровождения;
- сводную карту оценки жизненной ситуации;
- аналитический журнал сопровождения выпускников;
- карту оценки социальных навыков.

В муниципальных образованиях области созданы муниципальные службы сопровождения выпускников. Несмотря на относительно короткий срок работы в данном направлении на учете в регионе состоит около 1000 детей-сирот и детей, оставшихся без попечения родителей. Работу с данной категорией ведут более 150 человек. В регионе сложилась определенная модель системы постинтернатного сопровождения, которая представлена на рисунке 1.

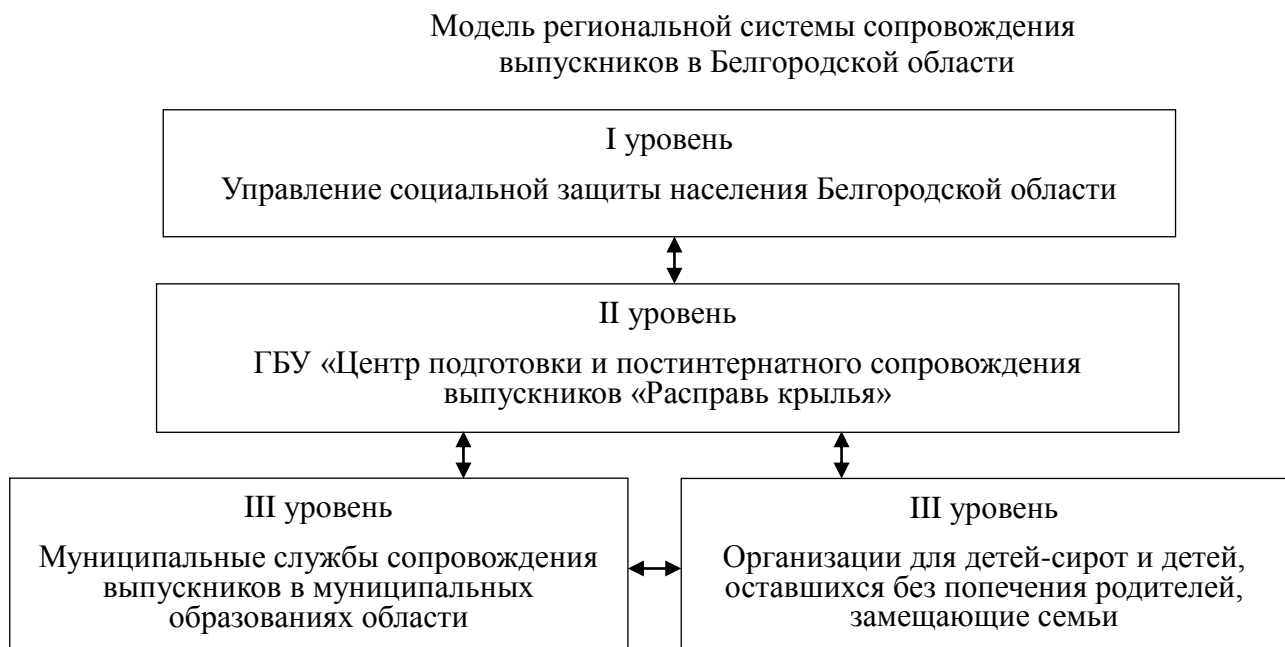


Рисунок 1. Модель региональной системы сопровождения выпускников в Белгородской области

Благодаря четкой и слаженной работе всех субъектов сопровождения Белгородской области многие проблемы выпускников удастся решить за короткий срок.

Выпускникам оперативно оказывается помощь в различных сферах:

- получение медицинских услуг;
- оформление социальных выплат;
- оформление или переоформление документов;
- решении вопросов, связанных с реализацией прав и обязанностей;
- поиск работы;
- получении постоянного жилья;
- списание задолженности по коммунальным платежам;
- предоставление временного жилья;
- поступление в учебное заведение;
- получение психологической, юридической и материальной помощи.

Региональная система сопровождения выпускников является частью системы социальной поддержки граждан и призвана обеспечить достижение ее целей в отношении детей-сирот и детей, детей, оставшихся без попечения родителей, и лиц из их числа.

В ходе социологического исследования на тему «Диагностика проблем социального партнерства в системе управления поститнернатным сопровождением выпускников» было опрошено 50 человек и 10 экспертов – сотрудников ГБУ «Расправь крылья». С целью избегания смещений, которые могут повлиять на объективность результатов опроса, в данном анкетировании была строго соблюдена методика случайного отбора.

Таким образом, респонденты были распределены по следующим признакам:

- по возрасту;
- по полу;
- по условиям проживания;
- по уровню образования.

Генеральная совокупность составила  $N = 50$  (выпускники),  $N = 15$  (сотрудники ГБУ Центр подготовки и постинтернатного сопровождения выпускников «Расправь крылья»)

Данные социологического исследования, проведенного в апреле-мае 2018 года в Белгородской области, позволяют сделать выводы о проблемах социального партнерства в системе управления постинтернатным сопровождением выпускников.

*Объектом исследования* выступает социальное партнерство в системе управления постинтернатным сопровождением выпускников

*Предметом исследования* выступает управление социальным партнерством в системе управления постинтернатным сопровождением выпускников

*Цель исследования:* раскрыть сущность и специфику управления социального партнерства в системе управления постинтернатным сопровождением; разработать модель межведомственного координационного центра по содействию социального партнерства в системе управления постинтернатным сопровождением выпускников.

Реализация поставленной цели предполагает решение следующих *задач:*

- выявить основные проблемы социального партнерства в системе управления постинтернатным сопровождением выпускников;
- изучить отношение экспертов к проблемам социального партнерства в системе управления постинтернатным сопровождением выпускников;
- разработать практические рекомендации по управлению постинтернатным сопровождением выпускников на основе социального партнерства на базе ГБУ «Центр подготовки и постинтернатного сопровождения выпускников «Расправь крылья».

Большинство опрошенных детей-сирот и детей, оставшихся без попечения родителей, в настоящее время являются студентами средних специальных учебных заведений города Белгорода.

Диаграмма 1



Диаграмма 1 Занятость детей-сирот и детей, оставшихся без попечения родителей

Таблица 1

Распределение ответов на вопрос «Как бы Вы оценили свою жизненную ситуацию?»

В моей жизни всё хорошо	27.9%
Есть трудности, но они преодолимы	39.9%
Жить трудно, но можно терпеть	26.3%
Затрудняюсь ответить	5.4%
Другое (укажите)	0.9%

При ответе на вопрос, почему не удовлетворены своей жизнью, – выпускники детских домов в основном отмечают такие причины как:

- не хватает средств;
- частые конфликты с окружающими;
- отсутствие ясной и четкой цели в жизни;
- нет справедливости в обществе.

Свое материальное положение в жизни выпускники оценивают как очень хорошее (0,5%), как удовлетворительные (26,3%), хорошее, но могло бы быть и лучше (66,9%), плохое (5,4%). Очень плохое считают лишь 0,9% выпускников (Таблица 2).

Таблица 2

Распределение ответов на вопрос:  
 «Как Вы оцениваете свое материальное положение?»  
 (в процентах от числа опрошенных)

Варианты ответов	Распределение ответов
очень хорошее	0,5%
хорошее, но могло быть и лучше	66,9%
удовлетворительное	26,3%
Плохое	5,4%
очень плохое	0,9%

Анализ деятельности ГБУ «Расправь крылья» показал, что сотрудниками учреждения ведется большая работа, направленная на формирование у выпускников компетенций и необходимых навыков для самостоятельного проживания, личностного и профессионального самоопределения, полноценного развития, жизнеустройства и адаптации в обществе в качестве примера можно привести реализацию мероприятий программы «Вместе к успеху».

При реализации программы во внимание был взят фактор доверия их к лицам, которые могут оказать поддержку и принять активное участие в совместной деятельности. Чувство доверия строится не только на искренней озабоченности воспитателя судьбами Выпускников, но и на убедительности для них его жизненного опыта, на его способности ставить себя на место каждого из выпускников и в доверительном диалоге обсуждать все возможные сценарии развития конкретных актуальных ситуаций.

При выборе форм и методов работы специалистами Центра учитывается тот факт, что собственный социальный и социально-культурный опыт выпускников ограничен. Поэтому социальные педагоги Центра, претендующие на роль «значимого взрослого», помимо обширной эрудиции (в том числе, общекультурной и психологической) при проведении занятий используют свой большой педагогический опыт. Несмотря на проводимую

работу, выпускники испытывают беспокойство или страх перед будущим. Подтверждением этому служат ответы на вопрос: «Испытываете ли Вы беспокойство или страх перед будущим?». Ответы отражены на рисунке 2.

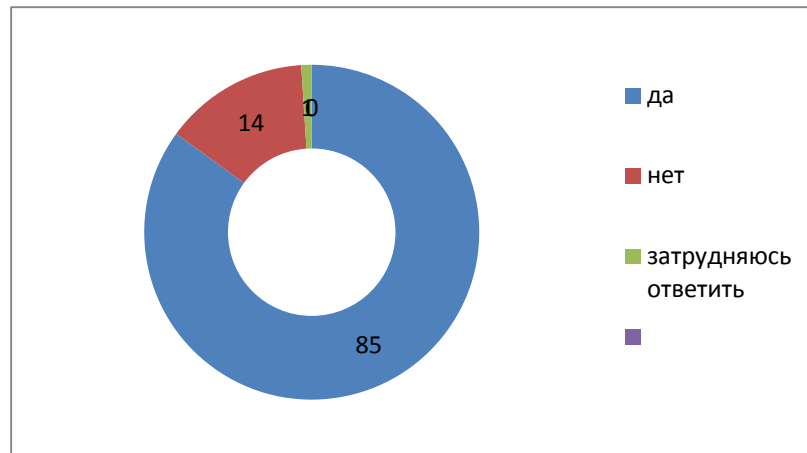


Рисунок 2. Распределение ответов на вопрос «Испытываете ли вы беспокойство перед будущим»

Выход из учреждения означает для ребёнка, оставшегося без попечения родителей, начало самостоятельной жизни, в которой на первый план выходят проблемы социальной адаптации.

Социальная адаптация способна, при правильной ее организации, привести практически во всех сферах деятельности к позитивным результатам, если человек взаимодействует с другим человеком, группой людей, большим коллективом, обществом. Процесс общения детей-сирот и детей, оставшихся без попечения родителей, очень сложен, так как у них нет особого доверия к людям. Ответы на вопрос о надежде на постороннюю помощь тому подтверждение.

Таблица 3

Рассчитываете ли Вы на постороннюю помощь в решении Ваших жизненных проблем? (в процентах от числа опрошенных)

		Распределение ответов
1	Да	15%
2	Скорее да, чем нет	35%
3	Скорее нет, чем да	26%
4	Нет	24%

По данным опроса выпускники считают, что в целом помощь им могут оказать родственники (33,4%), государство (35,5%), педагоги и воспитатели (27%).

Обращает на себя внимание оценка опрошенных выпускников об их готовности к самостоятельной жизни. Оценка специалистов, рассматривающих эту проблему в основном одинакова: недостаточно готовы.

В исследовании это один из важных аспектов. мнения выпускников разделились. Большинство из них (58%) считает, что готовы.

Результаты опроса на вопрос «Как вы оцениваете свои возможности в получении образования, трудоустройстве, материальном благополучии» представлены в таблице 4.

Таблица 4

Как Вы оцениваете возможность: (в процентах от числа опрошенных)

1	Получить качественное образование	Низко	Высоко
2	Устроиться на высокооплачиваемую работу	30,6%	42,8%
3	Открыть своё дело	30,7%	43,4%
4	Добиться материального благополучия	14,6%	57,2%
5	Влиять на решения, принимаемые органами власти	13%	66,6%
6	Свободно и публично выразить свое мнение	30,6%	42,8%

Необходимо отметить, что опрошенные выпускники располагают информацией (85%) о существующих программах социально-экономической поддержки, реализуемых в рамках государственной социальной политики. Что говорит о правильно организованной деятельности в области информирования детей-сирот и детей, оставшихся без попечения родителей, находящихся на сопровождении специалистов, работающих в службах сопровождения.

Выпускники, участвующие в опросе, обозначили наиболее эффективные по их мнению меры социальной поддержки. Среди них:

- содействие в получении образования – 14%;
- помощь в трудоустройстве – 63%;
- поддержка творческих инициатив – 17%;



– помощь в проведении свободного времени – 11%.

Среди опрошенных детей-сирот и детей, оставшихся без попечения родителей, девочек больше, чем мальчиков (59,8% и 35,9% соответственно).

Участие выпускников в проводимых различного рода конкурсах оценивается как низкое. 80% из них никогда не принимали участие в конкурсах на соискание грантов, премий, стипендий.

Такой же показатель оценки можно применить и к их участию в общественной жизни. Ни один из участвующих в опросе выпускников не состоит в молодежной общественной организации, но желание принимать участие в общественной жизни у выпускников прослеживается, о чем говорят данные представленные в таблице 6.

Таблица 5

«Хотели бы Вы принимать участие в общественной жизни?»

(в процентах от числа опрошенных)

1	Да	28%
2	Скорее да, чем нет	37%
3	Скорее нет, чем да	13%
4	Нет	11%
5	Другое(укажите)	2%
6	Затрудняюсь ответить	6%

Причины пассивного поведения выпускников ими указаны в ответах на вопрос анкеты «Если нет, то почему?».

Таблица 6

«Если нет, то почему?»

(в процентах от опрошенных)

Нет времени	17%
Мне это не интересно	29%
Не рассчитываю на свой успех	32%
Никогда не предлагали	20%
Другое (укажите)	1%

Участие в досуговых мероприятиях, наоборот, оценивается как высокое. Досуговые мероприятия выпускники посещают постоянно. Большинство из опрошенных посещают кинотеатры, выставки, принимают активное участие в мероприятиях, организованных на базе ГБУ «Расправь крылья» и учебных заведений.

Досуг, организованный для выпускников, удовлетворяет большинство выпускников (75%).

Результаты отражены в таблице 8 и распределись следующим образом.

Таблица 7

«Удовлетворены ли Вы содержанием и качеством досуга?»

(в процентах от опрошенных)

1	Да	75%
2	Скорее да, чем нет	16%
3	Скорее нет, чем да	4%
4	Нет	3%

Для определения понимания личности выпускников интернатных учреждений, в опросник был включен вопрос о важных моментах в жизни каждого человека. Ответы отражены в таблице 8 и распределились следующим образом:

Таблица 8

«В какой степени для Вас являются важными?»

	Очень важно	Достаточно важно	Не важно	Затрудняюсь ответить
Престижная работа		+		
Владение собственностью	+			
Деньги	+			
Высокооплачиваемая работа	+	+		
Хорошее здоровье	+			
Уважение окружающих	+			
Независимость и свобода	+			
Душевный покой		+		
Согласие в обществе				
Справедливость		+	+	
Семейное счастье				

## Продолжение таблицы

	Очень важно	Достаточно важно	Не важно	Затрудняюсь ответить
Личная безопасность			+	
Любовь		+		
Хорошее образование				
Чувство собственного достоинства	+			
Патриотизм				+
Общественное признание			+	
Досуг и отдых		+		
Уверенность в будущем		+		

В то же время, по их мнению, у выпускников интернатных учреждений ограничены или отсутствуют возможности в удовлетворении многих социальных потребностей: общении, в культурном развитии, досуге и пр. (Таблица 9).

Таблица 9

Оценка экспертами возможностей  
удовлетворения выпускников интернатных учреждений потребностей  
(в процентах от числа опрошенных)

Варианты ответа	Возможности		
	Имеются	Ограничены	Отсутствуют
В общении	76,2 %	21,3 %	2,5 %
В социальном обслуживании	61,0 %	36,0 %	3,0 %
В культурном развитии, досуге	50,6 %	41,6 %	7,8 %
В безопасности	49,4 %	39,5 %	11,1 %
В интеллектуальном развитии	31,3 %	54,0 %	14,7 %
В нормальных жилищных условиях	26,5 %	56,8 %	16,7 %
В медицинском обслуживании	25,3 %	58,8 %	15,9 %
В полноценном питании	24,0 %	67,8 %	8,2 %
В одежде	23,3 %	71,2 %	5,5 %
В трудоустройстве	8,5 %	47,9 %	43,6 %

Обозначенное противоречие, на наш взгляд, свидетельствует о низкой эффективности реализуемой государством политики в отношении создания оптимальных условий для постинтернатного сопровождения выпускников интернатных учреждений. Сегодня можно согласиться с тем, что в городе Белгороде развивается социальная инфраструктура, разрабатываются

программы социальной поддержки выпускников интернатных учреждений и другие направления социальной политики. Однако, предпринимаемые меры зачастую не всегда позволяет кардинально улучшить условия адаптации постинтернатного сопровождения детей-сирот и детей, оставшихся без попечения родителей.

Подводя итог исследованию, необходимо отметить следующее.

Выпускники остро нуждаются в социокультурной активизации, для самораскрытия своих творческих способностей, умений и навыков. Предварительный анализ проблем позволяет предположить, что положительный эффект в преодолении постинтернатной адаптации, активная жизненная позиция является важной характеристикой, способствующей позитивному приспособлению к новой жизненной ситуации. Успешное приспособление к взрослой жизни и, соответственно, удовлетворение от жизни принадлежит тем выпускникам, которые проявляют активность.

Таким образом, исследование показало:

1. Дети-сироты и дети, оставшиеся без попечения родителей, предпочитают заниматься творческой, продуктивной работой, а также большой интерес проявляют к активному отдыху.

2. Проводимые мероприятия охватывают недостаточное количество выпускников интернатных учреждений.

3. Для повышения эффективности адаптации к постинтернатному периоду выпускников интернатных учреждений в городе Белгороде, необходимо устранить недостаточную информированность выпускников в деятельности постинтернатного сопровождения.

С учетом того, что основная задача государственных структур, ответственных за постинтернатное сопровождение, не только предоставить им требуемую поддержку и услуги, но и сделать процесс перехода к новому жизненному этапу более благоприятным, снизив до минимума негативные последствия утраты прежнего социального статуса, необходимо создать на

базе ГБУ «Центр подготовки и постинтернатного сопровождения выпускников «Расправь крылья» межведомственный координационный центр по содействию успешной адаптации выпускников.

## 2.2. Модель управления постинтернатным сопровождением детей-сирот и детей, оставшихся без попечения родителей, на основе социального партнёрства на базе ГБУ «Центр подготовки и постинтернатного сопровождения выпускников «Расправь крылья»

Основываясь на имеющихся объективных данных можно утверждать, что решение проблем постинтернатного сопровождения выпускников, подготовка их к самостоятельной жизни стали приоритетными направлениями деятельности органов социальной защиты населения в Белгородской области.

Результаты изучения проблемы социального партнерства в управлении постинтернатным сопровождением на региональном уровне свидетельствуют о необходимости решения следующих задач:

- вовлечение различных организаций к участию в программах по поддержке выпускников интернатных учреждений;
- развитие системы социального партнерства в постинтернатном сопровождении;
- создание условий для формирования у выпускников навыков, необходимых для самостоятельной жизни в обществе.

Исследование показало, что мероприятия, проводимые ГБУ «Расправь крылья», совместно с муниципальными службами сопровождения, с привлечением социальных партнеров в лице средств массовой информации, педагогов образовательных учреждений, специалистов органов опеки и попечительства, по постинтернатному сопровождению выпускников интернатных учреждений охватывают большинство детей-сирот и детей, оставшихся без попечения родителей, состоящих на сопровождении в муниципальных образованиях Белгородской области.

Согласно проведенному опросу, более 42% выпускников, нуждаются в помощи со стороны специалистов и общества в процессе подготовки к самостоятельной жизни.

Условием использования социального партнерства как инструмента управления постинтернатным сопровождением детей-сирот и детей, оставшихся без попечения родителей, является создание и практическая реализация модели управления постинтернатным сопровождением выпускников на базе ГБУ «Центр подготовки и постинтернатного сопровождения выпускников «Расправь крылья».

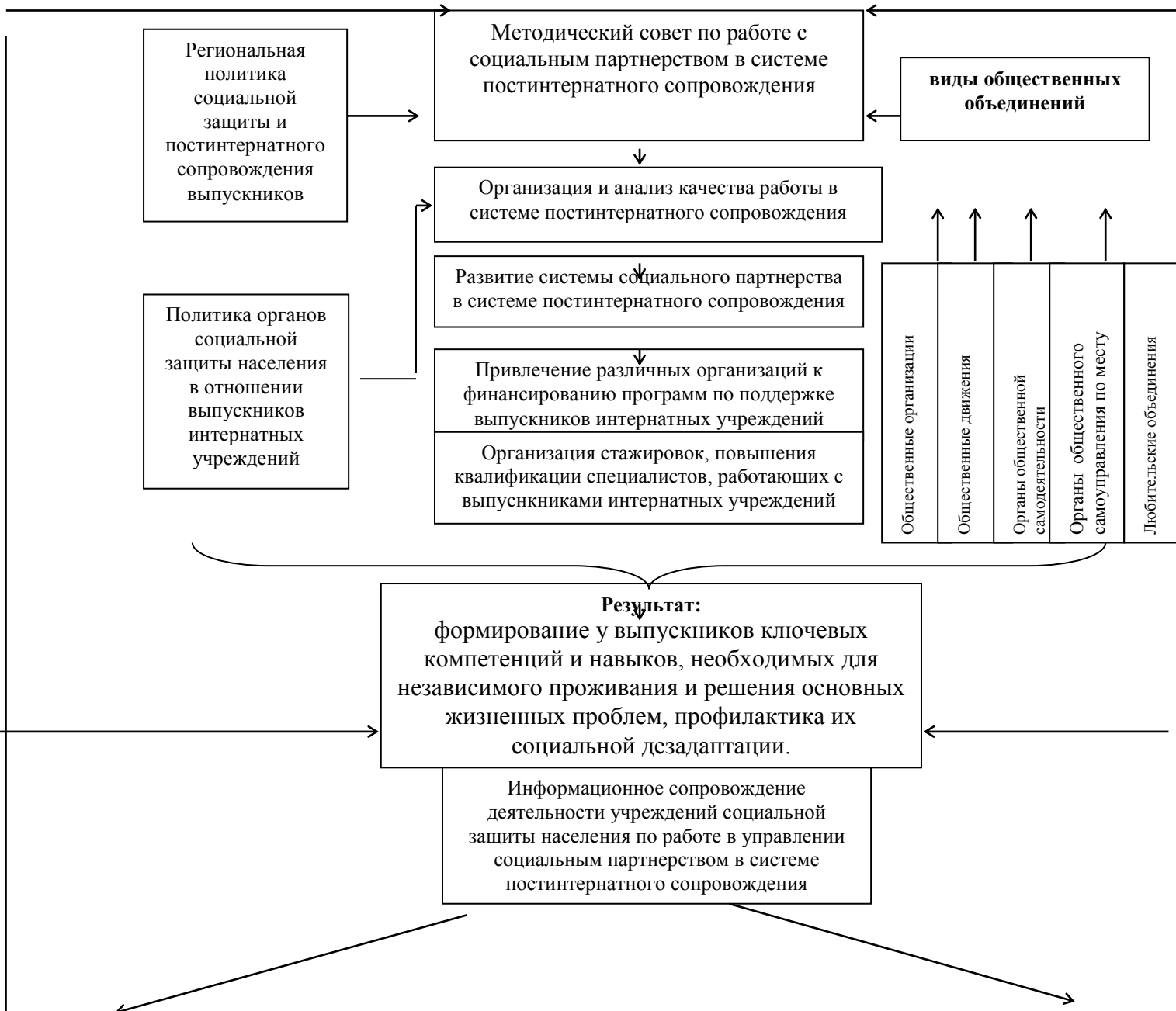
Модель Центра может быть реализована при условии нормативно-правового, организационного, управленческого, информационного, ресурсного обеспечения, реализации целевых проектов, программ. Создание подобной структуры на территории Белгородской области возможно на базе ГБУ «Расправь крылья». Учреждение располагает необходимым помещением, оснащено техническими средствами, в наличии площади для проведения массовых мероприятий, спортивным залом, территорией для проведения спортивных мероприятий и мероприятий вне помещения. Наряду с этим в учреждении в социальной гостинице проживают дети-сироты и дети, оставшиеся без попечения родителей. К тому же большая часть выпускников, находящихся на сопровождении посещает мероприятия, проводимые в Центре.

На базе ГБУ «Центр подготовки и постинтернатного сопровождения выпускников «Расправь крылья» функционирует ресурсно-методическое отделение, основными задачами которого является разработка проектов и программ, координация деятельности муниципальных служб сопровождения. К тому же на базе Центра разрабатываются и проводятся мероприятия для специалистов, ведущих работу с выпускниками в муниципальных образованиях области. Внедрение модели управления постинтернатным сопровождением выпускников будет способствовать учету интересов детей-

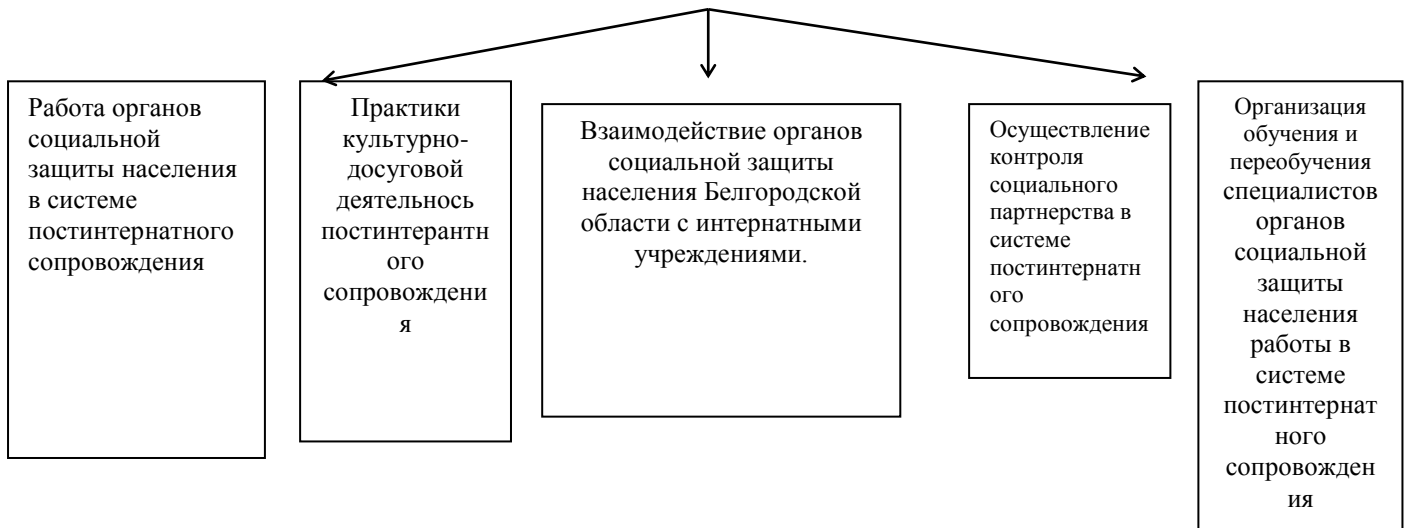
сирот и детей, оставшихся без попечения родителей, а также привлечению новых социальных партнеров.

Социальное партнерство в системе постинтернатного сопровождения выпускников из числа детей-сирот и детей, оставшихся без попечения родителей, не только предоставляет широкие возможности для достижения поставленных целей, но и позволяет в целом улучшить качество подготовки выпускников к самостоятельной жизни.

Вовлечение социальных партнеров в процесс социальной адаптации выпускников позволяет расширить возможности системы постинтернатного сопровождения, развить этику социальной причастности, прививать культуру социального партнерства.







Основными задачами Центра могут стать:

1. Поиск и привлечение новых социальных партнеров к работе по социальной адаптации выпускников.
2. Разработка программ и проектов, направленных на подготовку выпускников к самостоятельной жизни.
3. Организация деятельности постоянно действующих консультативных пунктов и клубов по интересам.
4. Информационное сопровождение деятельности учреждений социальной защиты населения по работе в управлении социальным партнерством в системе постинтернатного сопровождения.

Деятельность Центра может быть организована на базе ресурсно-методического отделения. Возглавит его работу специалист по социальной работе, в обязанности которого будет входить разработка плана работы Центра, графика проведения мероприятий.

Для эффективной работы Центра необходимо создать Координационный Совет центра, в состав которого будут входить представители учреждений и организаций, заинтересованных в решении данной проблемы. К примеру, в Совет может быть сформирован из представителей социальных партнеров, в лице заместителей директоров образовательных учреждений, заместителя директора ГБУ «Расправь крылья», специалистов органов опеки и попечительства, руководителей общественных организаций, секретаря

Комиссии по делам несовершеннолетних, сотрудников управления социальной защиты населения Белгородской области, представителя Центра занятости и др.

Можно представить схему Координационного Совета ниже (Приложение 1)

Функции Межведомственного координационного совета:

- координация взаимодействия социальных партнеров системы постинтернатного сопровождения и социальной адаптации выпускников;
- рассмотрение наиболее сложных ситуаций жизнеустройства выпускников и принятие мер к их решению.

Основные направления деятельности Центра можно представить в виде схемы (рис.1):

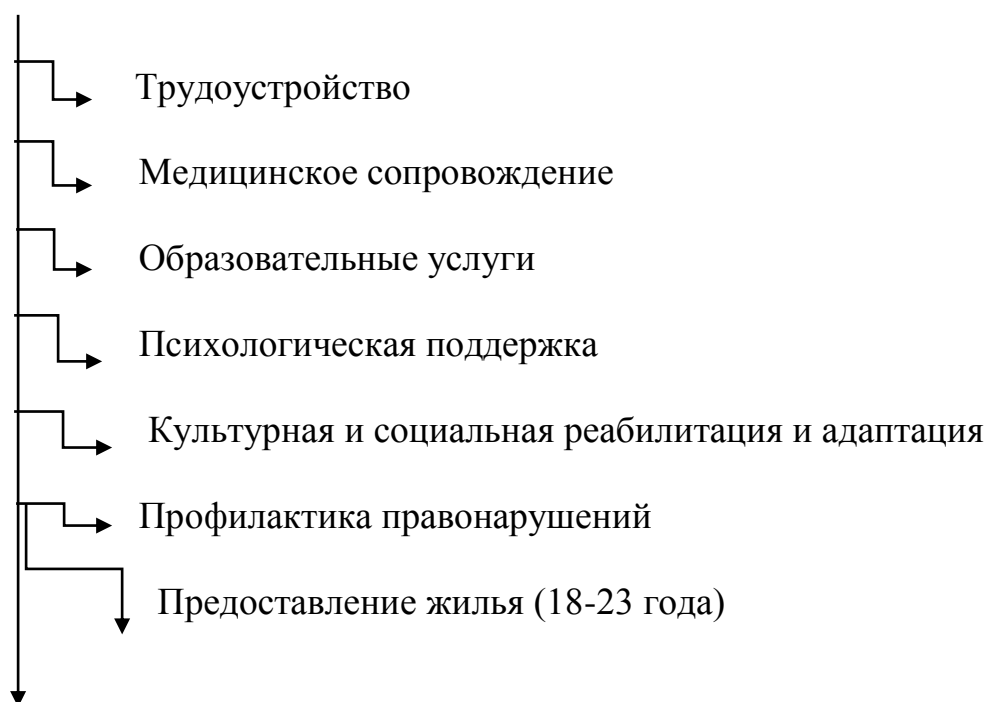


Рисунок 1. Схема основных направлений Координационного совета

Принципиальной особенностью функционирования координационного совета является:

- адресный характер;
- межведомственное взаимодействие социальных партнеров;
- индивидуальный характер;

- признание приоритета в принятии решений за выпускником.

Координационный Совет по содействию успешной адаптации выпускников, созданный на базе ГБУ «Центр подготовки и постинтернатного сопровождения выпускников «Расправь крылья» осуществляет межведомственное взаимодействие со следующими организациями Белгородской области. Схема направлений взаимодействия Координационного Совета представлена ниже (Приложение 2).

Социальное партнерство в системе постинтернатного сопровождения является наиболее современной и эффективной формой взаимодействия специалистов, педагогов, представителей государственных учреждений и общественных организаций, представителей бизнес структур, православной церкви.

Основным механизмом, который позволит социальному партнерству играть важную роль в управлении процессом постинтернатного сопровождения является создание в ходе взаимодействия партнеров максимально расширенного пространства общекультурного и социального развития выпускника, в котором преодолевается разрыв между замкнутостью пространства и задачами взросления и развития выпускника.

Поиск и привлечение новых социальных партнеров будет проводиться при использовании различных методов:

- информирование о создании Координационного совета и проблемах детей, находящихся в постинтернатном сопровождении;
- разработка новых социальных проектов по социальной адаптации выпускников, находящихся на сопровождении;
- проведение круглых столов, презентаций с участием представителей власти и общественности.

Для того чтобы привлечь в работу Центра как можно больше социальных партнеров, специалистам учреждения необходимо разработать проект, который позволит заинтересовать соответствующие структуры, разработать ряд преимуществ от обоюдного сотрудничества. Создание

модели управления постинтернатным сопровождением выпускников обусловлено тем, что у большинства из них адаптационный период не всегда проходит успешно. Находясь в государственных учреждениях, они получали помощь взрослых людей во всех ситуациях. Их жизненный опыт очень мал.

Система постинтернатного сопровождения, функционирующая на территории Белгородской области, предоставляет выпускникам возможность адаптироваться в современном обществе. Специалисты учреждений сопровождения оказывают помощь в получении медицинских услуг, оформлении социальных выплат, поиске работы, в получении постоянного жилья, предоставлении временного жилья, поступления в учебное заведение и другое.

На базе МУССОв региона необходимо организовать работу 8 клубов по интересам, результатом деятельности которых станет создание постоянно действующей системы социальной адаптации детей-сирот и детей, оставшихся без попечения родителей. Работа клубов направлена на формирование умений и навыков предъявляемых к личности современного человека.

В частности Клуб рукоделие предполагает обучение детей-сирот шитью, вязанию, бисеру плетению и другим необходимым умениям и навыкам. Обучение в клубе будут проводить преподаватели и студенты учебных заведений педагогической направленности, ветераны активисты.

В работе клуба «Азбука быта» предполагается обучение навыкам приготовления пищи, проведению уборки, распределения средств и др.

Клуб «Электронное правительство» позволит его членам приобрести знания по пользованию порталом государственных услуг, приложением Сбербанк-онлайн и другими. Работа клуба будет организована при привлечении специалистов социальных служб и сотрудников банка.

«Хочу учиться» – организация работы данного клуба связана с потребностями детей-сирот в получении необходимых знаний для сдачи

экзаменов и обучения. Репетиторские услуги будут предоставлять студенты НИУ «БелГУ» и граждане пожилого возраста, имеющие опыт педагогической деятельности.

«Территория права» – работа клуба будет организована при участии членов общественной организации «Боевое братство», в частности сотрудников правового центра «Точка опоры».

«Равнение на героев» – программа работы данного клуба предусматривает организацию и проведение мероприятий, посвященных памятным датам нашей страны с привлечением реальных участников событий. В частности членов общественных организаций «Союз Чернобыль», «Городской совет ветеранов», «Боевое братство» и др.

Работа клуба «Добру откроются сердца» будет построена на общении с настоятелем храма Введение во храм Пресвятой Богородицы».

Клуб «Со спортом по жизни» будет организован в тренажерном зале Центра, а ряд мероприятий планируется проводить на базе учебных заведений.

Таким образом, деятельность координационного Совета по содействию успешной адаптации выпускников на базе ГБУ «Центр подготовки и постинтернатного сопровождения выпускников «Расправь крылья» должна осуществляться в соответствии со следующими приоритетами:

- межведомственное взаимодействие по социальной адаптации выпускников из числа детей-сирот и детей, оставшихся без попечения родителей;

- выполнение методических рекомендаций по данному направлению деятельности, для использования в работе муниципальных служб сопровождения, функционирующих на территории муниципальных образований;

- организация и проведение круглых столов, лекториев, практических и семинарских занятий для специалистов служб сопровождения;

– организация работы клубов по интересам на постоянной основе с привлечением социальных партнеров.

Результаты внедрения Модели управления постинтернатным сопровождением выпускников на базе ГБУ «Центр подготовки и постинтернатного сопровождения выпускников «Расправь крылья» будут способствовать:

– привлечению социальных партнеров в систему постинтернатного сопровождения выпускников, повышению эффективности подготовки выпускников к самостоятельной жизни;

– совершенствованию системы постинтернатного сопровождения;

– привлечению внимания общественности к решению проблем постинтернатного сопровождения выпускников, расширению возможностей социального партнерства;

– созданию эффективной системы межведомственной интеграции по решению проблем детей-сирот и детей, оставшихся без попечения родителей, находящихся на сопровождении;

– организации постоянных каналов предоставления информации о социальной поддержке выпускников, находящихся на сопровождении;

– созданию единого информационного пространства в системе постинтернатного сопровождения.

## ЗАКЛЮЧЕНИЕ

Сложившаяся на сегодняшний день ситуация, привела к росту числа детей-сирот и детей, оставшихся без попечения родителей. Распространенным явлением стало уклонение родителей от воспитания детей, жестокое обращение с ними.

Современный период развития общества отличается стремительным ростом социальных проблем и усилением роли широкой общественности в поиске путей их решения, в том числе в социализации выпускников интернатных учреждений. Для выпускников интернатных учреждений данная проблема стоит наиболее остро. Переход к взрослой жизни связан с проблемами в самостоятельном жизнеустройстве. Зачастую они оказываются совершенно неподготовленными к самостоятельной жизни и интеграции в социум. Указанные факторы подтверждают необходимость постинтернатного сопровождения выпускников, обеспечивающего успешную их адаптацию в новой социальной среде.

Процесс адаптации и социализации выпускников интернатных учреждений является государственной проблемой, в настоящее время в регионах ведется работа по поиску эффективных форм и методов реализации данного направления.

Задача формирования и совершенствования системы постинтернатного сопровождения детей-сирот и детей, оставшихся без попечения родителей включена в число наиболее актуальных задач, которые стоят перед органами государственной власти, местного самоуправления и общества в целом.

Для достижения положительного результата в формировании системы постинтернатного сопровождения детей-сирот и детей, оставшихся без попечения родителей, органы государственной власти, некоммерческие

организации и социальные предприниматели сформировались в объединение, получившее название социальное партнерства.

Объединяющим фактором функционирования участников системы социального партнерства в области постинтернатного сопровождения детей-сирот и детей, оставшихся без попечения родителей, является совместная деятельность социальных партнеров по подготовке к самостоятельной жизни, способствующая достижению социального благополучия выпускников.

Основная цель государственной политики в отношении детей-сирот и детей, оставшихся без попечения родителей, – создание условий, обеспечивающих жизнь, здоровье, жильё, образование, работу, участие в общественной жизни, поддержки в трудных ситуациях выпускников интернатных учреждений.

В современном законодательстве постинтернатное сопровождение выпускников организаций для детей-сирот и детей, оставшихся без попечения родителей, определяется, как комплекс мероприятий, реализуемых на основе межведомственного взаимодействия и направленных на успешную социальную адаптацию выпускника, а также на его самореализацию, снижение числа правонарушений и преступлений, совершаемых как самими лицами указанной категории, так и по отношению к ним. На практике – это деятельность специалистов по оказанию содействия лицам из числа детей-сирот и детей, оставшихся без попечения родителей, в получении образования, трудоустройстве, защите прав на жильё, адаптации в обществе, организации досуга, а также по обеспечению физического, психического, нравственного и духовного развития, осуществляемая на основе договора о сопровождении. На региональном, муниципальном уровнях создаются учреждения по постинтернатному сопровождению выпускников интернатных учреждений, разрабатываются и реализуются программы и проекты.



В настоящее время интернатные учреждения стали объектами благотворительности бизнеса, общественных организаций, частных лиц. На региональном уровне сегодня работает свыше 1000 некоммерческих организаций и благотворительных фондов, занимающихся проблемой сиротства. В основном это организации, помогающие конкретным детским учреждениям, оказывающие адресную помощь детям. Постепенно появляются примеры общественных организаций, которые занимаются профилактикой социального сиротства, реабилитации семей, деятельностью по социализации выпускников интернатных учреждений.

Содействие социального партнерства в развитии системы постинтернатного сопровождения выпускников – сложный и многогранный процесс, основанный на принципах согласования интересов, добровольности, равной выгоды, ответственности партнеров друг перед другом и законодательного закрепления отношений. Соблюдение этих принципов позволяет системе постинтернатного сопровождения выпускников функционировать в режиме эффективного развития, на основе интеграции интересов различных социальных групп.

Социальное партнерство способствует повышению эффективности организационно-управленческих решений учреждений системы постинтернатного сопровождения выпускников и разрешению существующих проблем социализации воспитанников, качественной адаптации детей-сирот в современном социуме. В результате проведенного исследования, мы пришли к следующим выводам.

Дети-сироты и дети, оставшиеся без попечения родителей, предпочитают заниматься творческой, продуктивной работой, а также большой интерес проявляют к активному отдыху.

Проводимые мероприятия охватывают недостаточное количество выпускников интернатных учреждений.

Для повышения эффективности адаптации к постинтернатному периоду выпускников интернатных учреждений в городе Белгороде, необходимо

устранить недостаточную информированность выпускников в деятельности постинтернатного сопровождения.

С учетом того, что основная задача государственных структур, ответственных за постинтернатное сопровождение, не только предоставить им требуемую поддержку и услуги, но и сделать процесс перехода к новому жизненному этапу более благоприятным, снизив до минимума негативные последствия утраты прежнего социального статуса, необходимо создать на базе ГБУ модель управления постинтернатным сопровождением выпускников «Расправь крылья» и координационный совет по содействию успешной адаптации выпускников.

Деятельность координационного совета по содействию успешной адаптации выпускников на базе ГБУ «Центр подготовки и постинтернатного сопровождения выпускников «Расправь крылья» должна осуществляться в соответствии со следующими приоритетами:

- межведомственное взаимодействие по социальной адаптации выпускников из числа детей-сирот и детей, оставшихся без попечения родителей;

- выполнение методических рекомендаций по данному направлению деятельности, для использования в работе муниципальных служб сопровождения, функционирующих на территории муниципальных образований;

- организация и проведение круглых столов, лекториев, практических и семинарских занятий для специалистов служб сопровождения;

- организация работы клубов по интересам на постоянной основе с привлечением социальных партнеров.

Внедрение модели управления постинтернатным сопровождением выпускников на базе ГБУ «Центр подготовки и постинтернатного сопровождения выпускников «Расправь крылья» будет способствовать:

- привлечению социальных партнеров в систему постинтернатного сопровождения выпускников, позволит повысить результативность подготовки выпускников к самостоятельной жизни;
- совершенствованию системы постинтернатного сопровождения;
- привлечению внимания общественности к решению проблем постинтернатного сопровождения выпускников, расширению возможностей социального партнерства;
- созданию эффективной системы межведомственной интеграции по решению проблем детей-сирот и детей, оставшихся без попечения родителей, находящихся на сопровождении;
- организации постоянных каналов предоставления информации о социальной поддержке выпускников, находящихся на сопровождении;
- созданию единого информационного пространства в системе постинтернатного сопровождения.

## СПИСОК ЛИТЕРАТУРЫ

1. Конституция Российской Федерации: офиц. Текст.- М.: Маркетинг, 2013.-39с.
2. О дополнительных гарантиях по социальной поддержке детей-сирот и детей, оставшихся без попечения родителей: [федер. Закон: принят Гос. Думой 21 декабря 1996 года № 159-ФЗ].- [http:// www.consultant.ru](http://www.consultant.ru).
3. Об опеке и попечительстве [Электронный ресурс]: [ФЗ РФ: принят Гос. Думой 24 апр. 2008 г. № 48-ФЗ]. [Электронный ресурс]: Компания Консультант-Плюс.–Электрон.дан.– [Москва].–URL.
4. Об основных гарантиях прав ребенка в Российской Федерации [федер. Закон: принят Гос. Думой 24.07.1998 я 1996 года № 159-ФЗ].
5. Семейный Кодекс Российской Федерации [Электронный ресурс]: [принят Гос. Думой 29 декабря 1995 года № 223-ФЗ].- <http://www.consultant.ru>.
6. Трудовой Кодекс Российской Федерации [Электронный ресурс]: [принят Гос. Думой 30 декабря 2001 года № 197-ФЗ].-<http://www.consultant.ru>.
7. О деятельности организаций для детей-сирот и детей, оставшихся без попечения родителей, и об устройстве в них детей, оставшихся без попечения родителей [Электронный ресурс]: [Постановление Правительства РФ от 24.05.2014 № 481].-[http:// www.consultant.ru](http://www.consultant.ru).
8. Жилищный Кодекс Российской Федерации [Электронный ресурс]:[принят Гос. Думой 29 декабря 2004 года № 188-ФЗ].-<http://www.consultant.ru>.
9. Адольф, В. Организационно-педагогическое сопровождение деятельности воспитателей в учреждениях для детей -сирот/ В. Адольф// Вестник Красноярского государственного педагогического университета имени В.П. Астафьева.- 2016.- №5. - С. 87-89.

10. Алдакимова, О.В. Современный подход к проблеме юного материнства: зарубежный и отечественный опыт О.В. Алдакимова // Гуманитарные, социально-экономические и общественные науки.- 2014.- № 8- С. 116-118.

11. Андреева, В. С. Риски юного материнства в социальной работе с несовершеннолетними матерями/ В. С. Андреева // Региональное образование XXI века: проблемы и перспективы. -2015.- № 5 - С. 391-392.

12. Аксенов, М.И., Козлов Д.С., Осокина Н.Н. Компетентность специалистов в вопросах профилактики социального сиротства, работы с детьми-сиротами, взаимодействия с патронатными семьями и несовершеннолетними матерями. М.И. Аксенов // Социальные отношения. - 2012. -№ 2 (5). - С. 45-58.

13. Антипина, М.А. Программа подготовки выпускников к самостоятельной жизни и постинтернатное сопровождение / М.А. Антипина. – М, 2010 – с. 25

14. Астоянц, М. С. Социальное сиротство: условия, механизмы и динамика эксклюзии: / М.С.Астоянц; Южный федеральный университет .- Ростов-на-Дону,2007.- С. 35

15. Ашихминина, Т.И. Межведомственное взаимодействие – важнейшее условие эффективной работы / Т.И. Ашихминина// М.: Социальная педагогика, 2010 - с. 41 - 44.

16. Басов, Н. Ф. Основы социальной работы: учеб. пособие / Н.Ф. Басов.- Москва: ИД «Академия», 2014.- 228с.

17. Бвайер. Е.А. Павлов, И.Б., Жизнестойкость как необходимое качество выпускника детского дома / Е.А. Бвайер, И.Б Павлов //М.: Социальная педагогика, 2010. - с.75 – 83.

18. Бегидова, С. Пути модернизации воспитательной системы детского дома/ С. Бегидова// Вестник Адыгейского государственного университета. - 2016.- №5.- С.33-35.

19. Бобылева, И.С. Региональная система сопровождения выпускников интернатных учреждений / И.С. Бобылева / М.: Социальная педагогика, 2014 – №5. - с. 5 - 22.

20. Бобылева, И. Подготовка воспитанников интернатных учреждений к самостоятельной жизни/ И. Бобылева // Вестник МГОУ. - 2015. - № 1. - С. 6-15.

21. Бондарчук, Т.В., Ишматова А.Р., Постинтернатное сопровождение выпускников как технология социальной работы с детьми // Вестник ЮУрГУ. 14. № 2. – 2014. - С. 19-24.

22. Бизюк, А. П. Особенности субъективной модели семьи у детей-сирот/ А.П. Бизюк// Молодое поколение XXI века: актуальные проблемы социально-психологического здоровья: материалы III Международного Конгресса 23-26 мая 2016 г. / под ред. А.А. Северного.- Казань, 2016. 416 - с. С. 103- 104.

23. Борисова, Н. Система социальной поддержки детей-сирот и детей, оставшихся без попечения родителей, в Российской Федерации/ Н. Борисова // Символ науки. -2017.- № 3- С. 123-127.

24. Бривкальн, С. Особенности участия органов опеки и попечительства в делах об определении места жительства ребенка при раздельном проживании родителей/ С. Бривкальн // Молодой ученый. — 2017. — №38. — С. 77-79.

25. Василькова, Ю.В. Работа социального педагога в приютах и интернатных учреждениях / Ю.В Василькова. - М.: Издательский центр «Академия», 2011. – 278с.

26. Волгин, Н.А. Социальная политика: учеб. -метод. пособие / Н.А. Волгин.- Москва: Альфа-пресс, 2014.- 208с.

27. Волгин, Н.А. Социальная политика: энциклопедия/ Н.А. Волгин, Т.С. Сулимова. - М.: ВЛАДОС, 2013.- 218с.

28. Владимирова, Н.В. Шаг за шагом. Индивидуальное консультирование выпускников детских домов и школ интернатов/ Н.В. Владимирова, Х. Спаньярд. - М.: ВЛАДОС, 2014.- 240с.
29. Вяткина, Е.И. Тюкалова, Н.А, Межведомственное взаимодействие в сопровождении детей – сирот / Вяткина. Е.И., Н.А Тюкалова //:Социальная педагогика в России, 2009. - №5. - с.63- 67.
30. Гарашкина, Н.Социальная работа по решению проблемы самовольных уходов несовершеннолетних из семей: технологический подход/ Н. Гарашкина // Социально-экономические явления и процессы. - 2014.- № 9. - С. 139-147.
31. Горький, А.М. Социальное партнерство муниципальной власти, общества и бизнеса при решении социальных проблем в условиях малого города: учеб.пособие / А.М. Горький, В.Н. Куделькина. – Екатеринбург, 2013.- 221с.
32. Груздева, О. Постинтернатное сопровождение детей-сирот и детей, оставшихся без попечения родителей: мониторинг трудностей и запросов работников детских домов/ О. Груздева // Вестник Красноярского государственного педагогического университета имени В.П. Астафьева.- 2017.- №7. - С. 77-79.
33. Гукасова Г. С. Проблемы раннего материнства и отцовства в теории и практике педагогической науки Г.С. Гусакова // Казанский педагогический журнал. -2012.- № 2 (92)- С. 113-120.
34. Гурко, Т.А. Родительство в изменяющихся социокультурных условиях /Т.А. Гусакова //СОЦИС.- 2012. -№1.- С.12-16.
35. Гуревич, М. А., Радиловская Т. Ю. Несовершеннолетние мамы - причины и последствия. М.А. Гуревич // Челябинский гуманитарий. -2013. - Т.1. -№ 10.- С. 133-140.
36. Деева, Е. Сопровождение детей-сирот и детей, оставшихся без попечения родителей, в системе подготовки к самостоятельной жизни / Е. Деева// Вестник Тамбовского университета. - 2015. - №7. - С. 78-79.

37. Деева, Е. Социально-педагогическая деятельность с несовершеннолетними, склонными к самовольным уходам из семей и специальных учебно-воспитательных учреждений/ Е. Деева // Социально-экономические явления и процессы.- 2014.- №10. - С. 202-208.

38. Деятельность образовательного учреждения для детей – сирот и детей оставшихся без попечения родителей по повышению успешности вхождения воспитанников в самостоятельную жизнь / – М.: 2014. – 34с.

39. Дьячкова, Г. В. Информационно – методическая работа, как составная часть модели организации постинтернатного сопровождения выпускников / Г. В. Дьячкова.– М.: Социальная педагогика, 2010. – №5. – с.51 – 56.

40. Жаксылыкова, М. Проблемы адаптации к социальной среде выпускников детских домов // Педагогика: традиции и инновации. – Челябинск: Два комсомольца, 2016. - С. 133-135.

41. Иваненков, С.П. Проблема социализации современной молодежи/ С.П. Иваненков. – М.: Дело, 2015. – 291 с.

42. Ишматова, А. Постинтернатное сопровождение выпускников как социальная технология работы с детьми/ А. Ишматова// Человек. Спорт. Медицина. - 2014.-С. 55-57.

43. Касьянова, И. Опекa и попечительство над несовершеннолетними детьми, утратившими родительское попечение/ И. Касьянова//Вопросы ювенальной юстиции.- 2013. -№ 4 (48). - С. 14-18.

44. Костенко, М. Посинтернатная адаптация: анализ региональных практик// М. Костенко// Известия Волгоградского государственного университета. - 2014.- С. 23-26.

45. Красноярова, М. В., Сальцева С. В. Социально-педагогическая специфика раннего материнства М.В. Красноярова // Южно-Уральский педагогический журнал. -2012. -№ 1- С. 66-70.



46. Красноярова, М. В., Сальцева С. В. Социально-педагогические условия сопровождения материнства несовершеннолетних девочек М.В. Красноярова // Письма в Эмиссия.- 2010. -№ 2. -С. 138.
47. Кравченко, А. И., Социальная работа / А.И.Кравченко. – М.: ТК Велби, 2008. – 416 с.
48. Левитская, А. Актуальные вопросы организации работы органов опеки и попечительства/ А. Левтисккая // Социальная работа. – 2014.-№7.- С.22-24.
49. Леонтьева М.С. Теоретические проблемы социализации и социальной адаптации детей-сирот / М.С.Леонтьева // Вестник Евразии. - 2013. - № 3. –С. 94.
50. Липский, И.А. Социальная педагогика. Методологический анализ /И.А. Липский - М.: ТЦ Сфера, 2004. –С. 120.
51. Лушникова, М.В. Социальное партнерство в сфере труда: учеб. пособие/ М.В. Лушникова, А.М. Лушников.- Ярославль: ЯрГУ, 2012.- 432с.
52. Мальцева, А. В. Социально - педагогическое сопровождение детей - сирот в детском медицинском учреждении А.В. Мальцева // Ярославский педагогический вестник - 2009. - №4. - С.11 -17.
53. Мардахаев, Л. В. Словарь по социальной педагогике / Л.В. Мардахаев. – М.: Издательский центр «Академия», 2002. – 368 с.
54. Мардахаев ,Л. В., Социально–педагогическое сопровождение и поддержка человека в жизненной ситуации / Л.В. Мардахаев. – М.: Педагогическое образование и наука – 2010. – №6. – с. 4–11.
55. Михеев, В.А. Основы социального партнерства: учеб.- метод. пособие/ В.А. Михеев. – Москва: «Экзамен», 2014.-448с.
56. Осипова, Н. Деятельность педагогических работников по сопровождению адаптации детей-сирот и детей, оставшихся без попечения родителей/ Н. Осипова// Профессиональное образование в России и за рубежом.- 2015. - №5.- С.34-37.

57. Павленок, П.Д. Особенности социальной защиты и социализации воспитанников детских домов: учебник/ П.Д. Павленок.- М.: ИНФРА-М, 2012.- 170с.
58. Панина, Н. А. Профилактика сиротства: социальная работа с несовершеннолетними матерями Н.А. Панина // Дефектология.- 2012. -№ 1- С. 58-62.
59. Паневин, А.В. Жилищные проблемы детей - сирот, оставшихся без попечения родителей, и пути их решения А.В. Паневин // Социальная педагогика - 2012. - №5. - С.56 - 59.
60. Петрова, Е. Постинтернатное сопровождение выпускников детских домов / Е.Петрова.- М.: Социальная педагогика, 2011. – №6. – с.45 – 54.
61. Плаксина, Л. Вступление во взрослую жизнь: как облегчить его сиротам?/ Л. Плаксина// Открытая школа.- 2016.-№6.- С.14-15.
62. Присяжная Н.В. Дети-сироты: Постинтернатное жизнеустройство/ Н.В.Присяжная// Социологические исследования. -2008. - № 11. –С. 54-55.
63. Плотников, А. Межсекторное партнерство как социальная инновация для муниципальной власти/ А. Плотников// Современные научные исследования и инновации.- 2012.- №1. –С.18-20.
64. Решетко, Ю. С. Особенности постинтернатной адаптации выпускников интернатных учреждений и замещающих семей /Ю.С. Решетко –М.: Теревинф, 2015. - С. 48.
65. Рожков, М.И. Взаимодействие субъектов постинтернатного сопровождения детей-сирот / М.И. Рожков. - Калининград: Изд-во РГУ им. И. Канта, 2016. - 108 с.
66. Семья, Г. Психологические аспекты политики деинституционализации детей-сирот и детей, оставшихся без попечения родителей, в России/ Г. Семья//Развитие личности. - 2015. №2.- С.56-59.

67. Ситникова, В.В. Социальное партнерство: учеб. Пособие/ В.В. Ситникова.- Благовещенск: «АмГУ».- 2012.- 128с.
68. Соловьева, Л. В. Формирование социальной адаптивности выпускников школы-интерната. Москва. 2008 / [Электронный ресурс] URL:rgsu.net>netcat\_files/799/1049
69. Тибаткина, А. Судьба выпускников школы - интерната: постинтернатное сопровождение А. Тибаткина // Социальная педагогика в России - 2010. - №1. - С.19 - 27.
70. Тибаткина, А. Судьба выпускников школы - интерната: постинтернатное сопровождение/ А. Тибаткина // Социальная педагогика в России - 2010. - №1. - С.19 - 27.
71. Тиховодова, А. Социальное партнерство: сущность, функции, особенности развития России/ А. Тиховодова// Известия государственного педагогического университета имени А.И. Герцена. – 2014.-№5.- С.16-18.
72. Траут, Д. Инновационные формы постинтернатного сопровождения выпускников организаций для детей-сирот и детей, оставшихся без попечения родителей, в Кемеровской области/ Д. Траут // Территория науки. – 2014. - №6.- С.29-32.
73. Федоров, А. О проблеме постинтернатного сопровождения выпускников детского дома/ А. Федоров // Научно-методический журнал «Концепт». – 2014. – № 25. – С. 16–20.
74. Шакурова, М. В. Методика и технология работы социального педагога М.В. Шакурова - М. : Издательский центр «Академия» - 2008. - 272с.
75. Шагенова, Ф. Проблемы социальной адаптации выпускников детских домов/ Ф. Шагенова// Гуманитарий юга России. -2014. - №5.-С.16-18
76. Шовина, Е.Н. Современное состояние и тенденции развития региональной системы социально-педагогического сопровождения выпускников интернатных учреждений/ Е.Н. Шовина, Т.Д.Тегалева, С. Г. Тишулина.- Мурманск: Изд-во МГПУ, 2010. -С. 142.

77.Шульга, Т. Социально-психологические проблемы выпускников учреждений для детей-сирот и детей, оставшихся без попечения родителей / Т. Шульга// Вестник Московского государственного областного университета.- 2011. - № 4. - С. 85-95.

78.Шульга, Т. Социализация детей-сирот и детей, оставшихся без попечения родителей / Т. Шульга // Вестник Московского государственного областного университета. - 2012. - № 3. - С. 73-82.

79.Юдина, Ю. Опекa и попечительство над несовершеннолетними детьми как комплексный межотраслевой правовой институт /Ю. Юдина// Современные научные исследования и инновации. - 2015. - № 11 .- С.78-79.

80. Якимец, В.Н. Гражданские инициативы и модернизация России: метод.пособие/ В.Н. Якимец. - Москва: «Ключ-С», 2014.- 336 с.

## ПРИЛОЖЕНИЯ



### Схема направлений взаимодействия Координационного Совета



Анкета

**Участнику исследования!**

*Кафедра социальной работы Белгородского государственного университета проводит социологическое исследование «Диагностика проблем выпускника в период постинтернатного сопровождения на региональном уровне». Просим Вас ответить на вопросы предложенной анкеты. Для этого следует внимательно прочитать вопрос и варианты ответов, подчеркнуть или обвести номера вариантов, с которыми Вы согласны. При необходимости допишите ответ сами на отведенном для этого месте. Анкета является анонимной.*

**1. Как бы Вы оценили свою жизненную ситуацию?**

1	В моей жизни всё хорошо
2	Есть трудности, но они преодолимы
3	Жить трудно, но можно терпеть
4	Затрудняюсь ответить
5	Другое (укажите)

**2. Если Вы не в полной мере удовлетворены своей жизнью, то почему? (Укажите не более 3-х вариантов ответов)**

1	Не хватает денег
2	Нет перспективы трудоустройства
3	Проблемы со здоровьем
4	Недоступно качественное образование
5	Конфликты с окружающими
6	Проблемы в семье
7	Нет справедливости в обществе
8	Отсутствие цели в жизни
9	Затрудняюсь ответить
10	Другое (укажите)

**3. Удовлетворены ли Вы своим материальным положением?**

1	Да	4	Нет
2	Скорее да, чем нет	5	Другое(укажите)
3	Скорее нет, чем да	6	Затрудняюсь ответить

**4. Испытываете ли Вы беспокойство или страх перед будущим?**

1	Да
2	Нет
3	Затрудняюсь ответить

**5. Рассчитываете ли Вы на постороннюю помощь в решении Ваших жизненных проблем?**

1	Да	4	Нет
2	Скорее да, чем нет	5	Другое(укажите)
3	Скорее нет, чем да	6	Затрудняюсь ответить



**6. Если да, то на чью помощь Вы рассчитываете ?**

1	Личные усилия и активность	4	Помощь родителей, родственников
2	Помощь государства	5	Затрудняюсь ответить
3	От случая, стечения	6	Другое (укажите)

**7. Собираетесь ли Вы в будущем получить высшее образование?**

1	Да	4	Нет
2	Скорее да, чем нет	5	Другое(укажите)
3	Скорее нет, чем да	6	Затрудняюсь ответить

**8. Уверены ли Вы в успешном трудоустройстве по полученной в будущем специальности?**

1	Да	4	Нет
2	Скорее да, чем нет	5	Другое (укажите)
3	Скорее нет, чем да	6	Затрудняюсь ответить

**9. Удовлетворены ли Вы содержанием и качеством досуга?**

1	Да	4	Нет
2	Скорее да, чем нет	5	Другое (укажите)
3	Скорее нет, чем да	6	Затрудняюсь ответить

**10. В какой степени для Вас являются важными?**

	Очень важно	Достаточно важно	Не важно	Затрудняюсь ответить
Престижная работа				
Владение собственностью				
Деньги				
Высокооплачиваемая работа				
Хорошее здоровье				
Уважение окружающих				
Независимость и свобода				
Душевный покой				
Согласие в обществе				
Справедливость				
Семейное счастье				
Личная безопасность				
Любовь				
Хорошее образование				
Чувство собственного достоинства				
Патриотизм				
Общественное признание				
Досуг и отдых				
Уверенность в будущем				

**11. Готовы ли Вы к самостоятельной жизни?**

1	Да	2	Нет
---	----	---	-----

**12. Знаете ли Вы о существующих программах социально-экономической поддержки выпускнику в период постинтернатного сопровождения, реализуемых в рамках государственной социальной политики?**

1	Да
2	Нет
3	Затрудняюсь ответить

**13. Как Вы оцениваете возможность:**

1	Получить качественное образование	Низко	Высоко
2	Устроиться на высокооплачиваемую работу		
3	Открыть своё дело		
4	Добиться материального благополучия		
5	Влиять на решения, принимаемые органами власти		
6	Свободно и публично выражать свое мнение		

**14. Какие меры социальной поддержки для выпускников в период постинтернатного сопровождения, по Вашему мнению, были бы наиболее эффективными?**

1	Содействие в получении образования
2	Предоставление стипендий различного уровня
3	Помощь в трудоустройстве
4	Поддержка творческих инициатив
5	Помощь в проведении свободного времени

**15. Считаете ли Вы, что общественные организации могут быть инструментом решения проблем выпускника в период постинтернатного сопровождения?**

1	Да	4	Нет
2	Скорее да, чем нет	5	Другое(укажите)
3	Скорее нет, чем да	6	Затрудняюсь ответить

**16. Хотели бы Вы принимать участие в общественной жизни?**

1	Да	4	Нет
2	Скорее да, чем нет	5	Другое(укажите)
3	Скорее нет, чем да	6	Затрудняюсь ответить

**17. Состоите ли Вы в какой-либо молодёжной организации?**

1	Да
2	Нет

**18. Принимали ли Вы когда - либо участие в конкурсах на соискание грантов, премий, стипендий?**

1	Да
2	Нет

**19. Если нет, то почему?**

1	Нет времени
---	-------------

2	Мне это не интересно
3	Не рассчитываю на свой успех
4	Никогда не предлагали
5	Другое (укажите)

**В заключение просим Вас сообщить некоторые сведения о себе.**

**20.. Ваш пол:**

1	Мужской	2	Женский
---	---------	---	---------

**21. Ваш возраст:**

1	
---	--

**Благодарим Вас за участие в исследовании!**

### **Анкета**

#### **Участнику исследования!**

Кафедра социальной работы Белгородского государственного университета проводит социологическое исследование «*Диагностика проблем выпускника в период постинтернатного сопровождения на региональном уровне*». Просим Вас ответить на вопросы предложенной анкеты. Для этого следует внимательно прочесть вопрос и варианты ответов, подчеркнуть или обвести номера вариантов ответа, с которыми Вы согласны. При необходимости допишите ответ сами на специально отведенном для этого месте. Анкета является анонимной.

**1. Считаете ли Вы, что в настоящее время проблемы выпускника в период постинтернатного сопровождения в регионе заслуживают особого внимания?**  
(возможен выбор только одного варианта ответа)

- а) да
- б) нет

**2. Как бы Вы оценили способность (потенциал) выпускника в период постинтернатного сопровождения самостоятельно решать возникающие у них проблемы?** (возможен выбор только одного варианта ответа)

- а) Могут справиться со всеми проблемами самостоятельно
- б) Могут справиться практически со всеми проблемами самостоятельно, для решения некоторых может потребоваться незначительная помощь
- в) Самостоятельно могут справиться лишь с некоторыми проблемами, нуждаются в значительной помощи и поддержке
- г) При решении всех проблем нуждаются в посторонней помощи
- д) Затрудняюсь ответить

**3. Какие мероприятия, по Вашему мнению, будут в наибольшей степени способствовать повышению социокультурной адаптации выпускника в период постинтернатного сопровождения**

---



---



---

**4. Какие трудности связаны с трудоустройством выпускника в период постинтернатного сопровождения?** (выберете, пожалуйста, не более 3-х основных)

- а) Отсутствие профессионального образования и опыта работа данной категории
- б) Незаинтересованность многих работодателей в трудоустройстве выпускников в период постинтернатного сопровождения
- в) Несовершенство нормативно-правовой базы трудоустройства данной категории
- г) Недостаточный уровень соответствующей подготовки кадров
- д) Пассивность самих выпускников в период постинтернатного сопровождения
- е) Другое \_\_\_\_\_
- ж) Трудности отсутствуют
- з) Затрудняюсь ответить

**5. Необходимо ли информационное сопровождение в СМИ мероприятий, направленных на содействие социокультурной адаптации выпускников в период постинтернатного сопровождения?** (возможен выбор только одного варианта ответа)

- а) Да
- б) Нет
- в) Затрудняюсь ответить

**6. Как бы Вы оценили в баллах от 1 до 5 степень удовлетворенности следующих потребностей выпускников в период постинтернатного сопровождения:** (1 – не удовлетворены полностью, 2 – удовлетворены в незначительной степени, 3 – удовлетворены на достаточном уровне, 4 – удовлетворены в значительной степени, 5 – удовлетворены полностью, 0 – затрудняюсь ответить)

		Балл
а)	Потребность в свободном доступе к информации	
б)	Потребность в качественном досуге	
в)	Потребность быть нужным и востребованным	
г)	Потребность в качественном образовании	
д)	Социокультурные потребности	
е)	Потребность в собственных средствах	
ж)	Потребность в соблюдении прав и свобод	

**7. Какие меры необходимы для совершенствования системы постинтернатного сопровождения в регионе?** (возможен выбор только одного варианта ответа)

- а) Реализация системы мониторинга социально-экономического самочувствия и проблем выпускников в период постинтернатного сопровождения
- б) Развитие системы социального партнерства для содействия в решении базовых социально-экономических проблем выпускников в период постинтернатного сопровождения
- в) Комплексное информационное сопровождение реализуемых программ, мер, направлений социальной поддержки и развития потенциала выпускников в период постинтернатного сопровождения
- г) Разработка системы мероприятий, направленных на формирование мотивированного, осознанного выбора будущей профессии выпускников в период постинтернатного сопровождения
- д) Развитие моделей и форм вовлечения молодежи в трудовую и экономическую деятельность

- е) Укрепление системы межведомственной интеграции и координации в данной области
- ж) Ваш вариант ответа \_\_\_\_\_

**8. В какой помощи больше всего нуждаются выпускники в период постинтернатного сопровождения? (возможен выбор 2-3 вариантов ответа)**

- а) Профилактика правонарушений
- б) Помощь в решении повседневных проблем
- в) Вовлечение в различные формы заботы о ком-либо или о чем-либо
- г) Психологическая помощь
- д) Поддержка общественных инициатив, активности несовершеннолетних
- е) Помощь в организации досуга
- ж) Участие в работе молодежных организаций
- з) Устранение межличностных конфликтов
- и) Организация профориентационной работы
- к) Помощь в трудоустройстве, контроле соблюдения трудовых прав несовершеннолетних
- и) Повышение правовой грамотности несовершеннолетних.
- л) Другое: \_\_\_\_\_

**В заключение просим Вас сообщить некоторые сведения о себе**

**9. Ваш пол:**

- а) Мужской
- б) Женский

**10. Ваш возраст:**

- а) 20-29 лет
- б) 30-39 лет
- в) 40-49 лет
- г) 50 и более лет

**11. Специальность, по которой Вы получили образование:**

\_\_\_\_\_

**12. Ваш стаж работы в органах службы занятости:**

\_\_\_\_\_

**Благодарим за участие в исследовании!**