

ФЕДЕРАЛЬНОЕ ГОСУДАРСТВЕННОЕ АВТОНОМНОЕ ОБРАЗОВАТЕЛЬНОЕ УЧРЕЖДЕНИЕ ВЫСШЕГО ОБРАЗОВАНИЯ  
**«БЕЛГОРОДСКИЙ ГОСУДАРСТВЕННЫЙ НАЦИОНАЛЬНЫЙ  
ИССЛЕДОВАТЕЛЬСКИЙ УНИВЕРСИТЕТ»**  
( Н И У « Б е л Г У » )

**ПЕДАГОГИЧЕСКИЙ ИНСТИТУТ**

**ФАКУЛЬТЕТ ПСИХОЛОГИИ**

**Кафедра общей и клинической психологии**

**СВЯЗЬ ОТВЕТСТВЕННОСТИ И ЦЕННОСТНЫХ ОРИЕНТАЦИЙ У  
СОТРУДНИКОВ МЧС**

Выпускная квалификационная работа  
студентки очно-заочной формы обучения  
направление подготовки 37.03.01 Психология  
5 курса группы 02061381  
Кирдиной Лилии Павловны

Научный руководитель:  
кандидат социологических наук,  
доцент кафедры общей и  
клинической психологии  
Пчелкина Е.П.

**БЕЛГОРОД 2018**

## ОГЛАВЛЕНИЕ

	Стр.
<b>ВВЕДЕНИЕ.....</b>	<b>3</b>
<b>ГЛАВА 1 Теоретические основы исследования связи ответственности и ценностных ориентаций у сотрудников МЧС.....</b>	<b>7</b>
1.1 Понятие ценностных ориентаций в психологической науке.....	7
1.2 Психологические аспекты ответственности сотрудников МЧС.....	14
1.3 Связь ответственности и ценностных ориентаций у сотрудников МЧС.....	23
<b>ГЛАВА 2 Эмпирическое исследование связи ответственности и ценностных ориентаций у сотрудников МЧС.....</b>	<b>29</b>
2.1 Организация и методы исследования.....	29
2.2 Анализ и интерпретация результатов диагностического исследования.....	32
2.3 Психологические рекомендации по повышению связи личностной ответственности и ценностных ориентаций сотрудников МЧС.....	53
<b>ЗАКЛЮЧЕНИЕ.....</b>	<b>57</b>
<b>СПИСОК ИСПОЛЬЗУЕМЫХ ИСТОЧНИКОВ.....</b>	<b>61</b>
<b>ПРИЛОЖЕНИЯ.....</b>	<b>68</b>

## ВВЕДЕНИЕ

Существуют профессии, в которых зрелая сформированная система ценностных ориентаций и ответственность являются неотъемлемыми требованиями к личностным качествам сотрудников. Например, сотрудники МЧС, они должны обладать физической выносливостью, крепкой психикой, стрессоустойчивостью, быть ответственными не только за себя и иметь устоявшуюся систему ценностей.

Ответственный человек всегда переживает за последствия принимаемых решений и руководствуется в своей деятельности рациональным подходом. Как бы ни складывались внешние условия, человек, принимающий на себя полную ответственность за происходящее, всегда будет действовать во благо ситуации и окружающих людей, не забывая при этом самого себя.

Ответственным сотрудникам МЧС свойственно наличие позитивных качеств, начиная от пунктуальности, точности, послушности и заканчивая нравственными, гражданскими чертами, такими как честность, справедливость, принципиальность и т.д. Данные качества лежат в основе политической, юридической, моральной, профессиональной, социальной и других видов ответственности. На их формирование и должна быть направлена воспитательная работа.

Проблема ответственности привлекает внимание социальных психологов и социологов (К. Муздыбаев, Р. Нисбетт, Л.А. Сухинская), философов-экзистенциалистов (Ж.П. Сартр, М. Хайдеггер). Исследователи обращаются к вопросам психологии ответственности в рамках философской этики и более частных этико-психологических учений (М.М. Бахтин, Е.К. Веселова, Х. Йонас). Значительным потенциалом разработок и знаний по проблеме ответственности в контексте жизненных ситуаций обладает психология личности (К.А. Абульханова-Славская, Л.И. Анцыферова, А. Бандура, Дж. Бьюдженталь, Дж. Келли, Е.Ю. Коржова, К. Левин, Д.А. Леонтьев, Р. Мэй, Ф. Перлз, Дж. Роттер, В. Франкл, И. Ялом и др.).

В данной работе под ценностными ориентациями личности понимается одно из основных структурных образований зрелой личности, в которой сходятся ее различные психологические характеристики.

Несмотря на различные подходы к пониманию природы ценностных ориентаций, все исследователи признают, что содержание ценностных ориентаций личности обуславливает ее направленность и определяет позицию человека по отношению к тем или иным явлениям действительности.

Ценностные ориентации изучаются в рамках общей психологии, психологии личности, социальной психологии, при этом они рассматриваются как одна из составляющих структуры личности. Многие ученые (Б.Г. Ананьев, Т.М. Андреева, Л.И. Божович, Л.С. Выготский, А.Т. Здравомыслов, Г. Олпорт, А.Н. Леонтьев, В.В. Столин, С.Л. Рубинштейн, В. Франкл, В.А. Ядов) выделяют проблему ценностей в связи с источниками активности человека – потребностями, предметами этой активности – мотивами и механизмами регуляции активности.

Ценностные ориентации в зависимости от уровня ответственности сотрудников МЧС отличаются недостаточной изученностью что определяет **актуальность** темы выпускной квалификационной работы: «Связь ответственности и ценностных ориентаций у сотрудников МЧС».

**Проблема:** какова связь ответственности и ценностных ориентаций у сотрудников МЧС?

**Цель:** выявить связь ответственности и ценностных ориентаций у сотрудников МЧС.

**Объект:** ценностные ориентации сотрудников МЧС.

**Предмет:** связь между ответственностью и ценностными ориентациями у сотрудников МЧС.

**Гипотеза:** между ответственностью и ценностными ориентациями сотрудников МЧС есть связь, а именно: чем выше уровень ответственности, тем более значимыми ценностями являются: безопасность, достижения, доброта, религиозность и гедонизм.

Для сотрудников МЧС с высоким уровнем ответственности значимыми являются ценности: стремление хорошему времяпровождению, безопасность окружающих, достижение определенных целей; для сотрудников МЧС со средним уровнем ответственности – материальное благополучие, стремление к управлению ресурсами и власти.

Для достижения поставленной цели были поставлены следующие **задачи:**

1. Провести теоретический анализ проблемы связи между ответственностью и ценностными ориентациями у сотрудников МЧС.
2. Определить особенности ценностных ориентаций у сотрудников МЧС.
3. Провести исследование уровня ответственности сотрудников МЧС.
4. Выявить связь ответственности и ценностных ориентаций у сотрудников МЧС.
5. Разработать рекомендации по повышению связи личностной ответственности и ценностных ориентаций сотрудников МЧС.

**Теоретическую основу исследования составили:** работы, направленные на изучение ценностных ориентаций: деятельностно-опосредованный подход (А.Н. Леонтьева, А.В. Петровского), комплексно-системный подход (Б.Г. Ананьева); работы, направленные на изучение ответственности как свойства субъекта жизнедеятельности (С.Л. Рубинштейн, К.А. Абульханова, Б.Ф. Ломов, Л.И. Дементий), проявлений ответственности в разнообразных жизненных ситуациях (К. Муздыбаев, Л.И. Дементий), концепция социального мышления (К.А. Абульханова).

**Методы исследования:** теоретический анализ научной литературы по проблеме исследования, организационный метод, проведение психодиагностических методик, анкетирование, методы обработки данных (количественный и качественный анализ) (описательная статистика; u-Манна-Уитни, коэффициент ранговой корреляции r-Спирмена, факторный анализ).

Математическая обработка данных проведена на основе пакета статистических программ SPSS-17.

**Психодиагностические методики:**

1. Ценностный опросник (ЦО) Шварца.
2. Анкета ценностных ориентаций Е.П. Пчелкиной.
3. Опросник ДУМЭОЛП – диагностика уровня морально-этической ответственности личности И.Г. Тимощука.
4. Опросник диагностики личностного симптомокомплекса ответственности (ОДЛСО) и оценки его психометрических характеристик И.А. Кочаряна.

**База исследования.** Исследование проводилось на базе ФКУ «ЦУКС МЧС России по Белгородской области. В исследовании приняли участие 32 человека, в возрасте от 21 до 35 лет: 12 мужчин и 20 женщин.

**Практическая значимость исследования** состоит в создании рекомендаций для сотрудников МЧС: осознанию своих ведущих ценностных ориентаций, по повышению личной ответственности и осознанию их значимости в создании благоприятной рабочей атмосферы и повышении эффективности работы.

**Структура выпускной квалификационной работы.** Исследование состоит из введения, 2 глав, заключения, списка использованных источников (70 источников) и приложений. Работа изложена на 67 страницах машинописного текста, включает в себя 3 таблицы и 7 рисунков.

# **ГЛАВА 1. Теоретические основы исследования связи ответственности и ценностных ориентаций у сотрудников МЧС**

## **1.1. Понятие ценностных ориентаций в психологической науке**

Ценностные ориентации – это одно из основных структурных образований зрелой личности, именно в них сходятся различные психологические особенности [55]. По мнению М.С. Раитиной, «Ценностные ориентации – это выражение в сознании человека ценностей, принимаемых им в качестве стратегических жизненных направлений и общих мировоззренческих ориентиров» [55, с 2].

О.И. Блинецова считает, что ценностные ориентации человека считаются важнейшей характеристикой человека как личности, регулируют его взаимоотношения с окружающим миром [8].

По мнению М.С. Яницкого, в социальной психологии понятие ценностные ориентации было введено как аналогичное философскому понятию ценностей, однако четкие отличия в концепции данных терминов отсутствуют. В зависимости от того, признаются наличие индивидуально-психологических форм существования ценностей, отличных от их присутствия в сознании, существуют различия по параметру «Общее – индивидуальное», или по параметру «реально действующее – рефлексивно осознаваемое» [70].

Элементом мировоззрения являются ценностные ориентации, так как они являются направленностью личности на цели и средства деятельности и выражают ее отношение к миру. в период старшего подросткового и начала юношеского возрастов начинается формирование ценностных ориентаций, как целостной психологической структуры. По мнению Д.А. Леонтьева, именно в этом формируются ценностные ориентации, что говорит о наличии достаточно высокого уровня рефлексии, осознанного жизненного опыта и произвольного поведения [32].

Ценностные ориентации, по словам М.С. Яницкого, имеют очень важную роль в регуляции социального поведения личности, включая ее диспозицию, установки, мотивы, интересы и даже «смысл жизни». Ценностные ориентации – способ разграничения объектов окружающего мира по их значению [70].

Направленность личности демонстрирует одну из самых существенных ее характеристик, которая определяет социальную и нравственную ценность личности. Содержание направленности – это прежде всего преимущественные, социально обусловленные отношения личности к окружающему миру. Именно через направленность личности ее ценностные ориентации находят свое реальное отражение в активной деятельности человека, то есть должны стать стабильными мотивами деятельности и превратиться в принципы.

Р.С. Немов под ценностными ориентациями понимает то, что человек особенно ценит в жизни, чему он придает особый, позитивный жизненный смысл [45].

Е.С. Волков определял ценностные ориентации как осознанный регулятор социального поведения личности. Он говорил, что ценностные ориентации направляют выбор деятельности человека и выполняют мотивационную функцию [19].

Ценностные ориентации являются комбинированными элементами сознания. На основе высших социальных потребностей происходит формирование ценностных ориентаций, при этом их реализация осуществляется в социальных, индивидуальных и профессиональных условиях деятельности. В связи с этим они подчиняются принципу единства сознания и деятельности, сформированному С.А. Рубинштейном [58].

По словам многих ученых, ценностные ориентации образуются в сложившихся социально-психологических обстоятельствах, конкретных ситуациях, которые обуславливают поведение человека, задают ему намеченный «горизонт видения». Ценностные ориентации являются главной характеристикой личности, так как определяют межличностные отношения и



специфику взаимодействия индивида с окружающими людьми. (Б.Г. Ананьев [3], А.Г. Здравомыслов [26], В.А. Ядов [69]).

В современной науке понятие ценностных ориентаций сопоставлено, с одной стороны, с ценностными стереотипами нации, класса, группы, социальной системы, с другой стороны – с мотивационной устремленностью личности.

По мнению А.Л. Васильевой, в структуре ценностных ориентаций личности, как правило, выделяют три системных компонента: познавательный (когнитивный), поведенческий и эмоциональный. Каждый из них вносит свой вклад в формирование особенностей ценностной ориентации личности и при этом может иметь независимое значение, как по величине выраженности, так и по содержанию, что весьма затрудняет их практическое засвидетельствование [16].

Система ценностных ориентаций, в работах Б.А. Нурумова, обладает сложным устройством, составные части которой, отслеживаются в определенных видах социальных отношений: «...ценностные ориентации, как и любую психологическую систему можно представить, как многомерное подвижное пространство, каждое измерение которого идентично определенному виду общественных отношений и имеет у каждой личности различные веса» [43, с.52]. Многоуровневость представляется обязательной главной характеристикой структуры ценностных ориентаций личности, выражающейся в ее иерархическом строении. Ценность - принятое в широком круге наук понятие, с помощью которого трактуется социально-исторический подтекст для общества и личностный смысл для индивидов в некоторых явлениях реальности.

Для индивидуальных ценностных ориентаций характерна высокая осмысленность ценностей. Ценности – это объекты, явления и их свойства, а также абстрактные идеи, реализующие в себе социальные идеалы и выдвигающиеся благодаря этому как эталон должного. Воссоздание в сознании личности системы конкретных ценностных ориентаций служит основным

фактором социальной регуляции взаимодействий людей между собой и поведение индивида в целом.

Развитие ценностных ориентаций в структуре личности осуществляется поэтапно и включает в себя несколько составляющих.

По мнению Е.О. Мазарчук, ценностные ориентации тесным образом объединены с мировоззрением личности, указывают его общесодержательную сторону. «Мировоззрение - это система убеждений на объективный мир и место в нем человека, на отношения человека к окружающей его реальности и самому себе, а также определившие этими взглядами основные жизненные расположения людей, их убеждения, идеи, принципы познания и деятельности, ценностные ориентации. Мировоззрение - это взгляд на мир в целом, система представлений об общих принципах и основах бытия, жизненная философия человека, совокупность всех знаний. Мировоззрение не просто логическая система знаний, а система взглядов, выражающих отношение человека к миру, его главные ценностные ориентации» [36, с.192].

Доказательством становления ценностных ориентаций является наличие достаточно высокого уровня рефлексии. В.С. Мухина в своих работах обозначает, что рефлексия – это критическая переоценка ценностей, наиболее общим выражением которой, является вопрос о смысле жизни, психологически соотнесенная с какой-то паузой, «вакуумом» в деятельности или в взаимоотношениях с людьми. Только деятельность может дать на нее исчерпывающий ответ, именно потому, что проблема эта по самой сути своей практическая [39].

Ценностные ориентации являются главной психологической направленностью зрелой личности, оказывающей серьезное влияние на деятельность человека, а также выражающих сознательное отношения человека к социальной действительности и в этом своем качестве определяют значительную мотивацию его поведения.

В зависимости от того, какие конкретные ценности входят в структуру ценностных ориентаций личности, каковы возможные комбинации этих

ценностей и степень их предпочтения сравнительно других, можно предопределить направленность личности, на какие предполагаемые цели жизни направлена активность человека.

Направленность, по мнению Е.К. Веселовой – это система стабильных мотивов, которые ориентируют деятельность личности относительно автономных ситуаций. Направленность личности характеризуется ее интересами, увлечениями, склонностями, убеждениями, идеалами, в которых проявляется мировоззрение человека. Направленность – это многогранное, стержневое, устойчивое качество личности, поскольку в нем проявляется отношение человека к действительности и к самому себе [18].

А.В. Серый в своих работах отмечал, что во многом возникновению ценностных ориентаций личности благоприятствует процесс развития в целом. Смысл термина «ориентация», которым пользуется и целый ряд других наук, происходит от неоднозначного его содержания в языке, и имеет, по крайней мере, два аспекта, означающих процесс и результат [63].

Ориентация как результат складывается в свободном владении широким кругом знаний в определенной области, и подразумевает одновременно то, что приобретенный человеком уровень познания - это своеобразный, необходимый фундамент для постоянного поиска, развития, совершенствования и углубление имеющихся представлений об окружающем мире. Ориентация в этом случае дает значительный эмоциональный подъем, который предлагает наличие состояния уверенности в правильности выбранного направления мысли или поступка.

Н.В. Павлык писал, что ценностные ориентации представляют собой целостное структурное сложное, личностное образование, которое характеризуется определенными закономерностями взаимодействия всех его психических элементов. При этом каждый из этих элементов может иметь независимое значение в процессе формирования ценностных ориентаций. Как самостоятельное, устойчивое, структурное, психологическое образование ценностные ориентации начинают формироваться лишь на довольно позднем

этапе возрастного развития. Наличие ценностных ориентаций свидетельствует об определенном этапе в формировании личности несовершеннолетнего, появления таких психологических структур, которые в значительной степени способствуют становлению его мировоззрения [48].

У каждого человека существует своя система ценностей, выстроенная в определенной иерархической взаимосвязи. Нельзя не заметить того факта что индивидуальное сознание отражает сознание общественное.

О.П. Головина отмечает, что ценностное отношение – это устойчивая преимущественная избирательная связь субъекта с объектом окружающего мира. Когда этот индивид идет к достижению определенной намеченной цели, выступая во всем своем социальном значении, то это приобретает для субъекта личный смысл, расценивая эти достижения как нечто значимое для жизни общества и отдельного человека. Сам объект не всегда осознает личностную иерархию ценностей, меру значимости их для своей жизни. Принято считать, что переживание личностью экстремальной ситуации может выявить истинные предпочтения и жизненные ориентиры. Но если учитывать, что в таких ситуациях часто нарушается психологическое равновесие человека, то они (экстремальные ситуации), пожалуй, не могут служить окончательной проверкой [22].

Ценностные ориентации связаны с воспитанием. Рассматривая этот вопрос нельзя не затронуть такое понятие как «личность».

В своих работах Р.С. Немов под «личностью» понимает понятие, которое обозначает совокупность устойчивых качеств человека, составляющих его индивидуальность [45].

В.А. Петровский говорил, что быть личностью это значит быть субъектом собственной жизнедеятельности и строить свои витальные точки соприкосновения с миром [52].

В.С. Мухина личность определяла так: «Личность – это человек, как продукт общественно-исторических отношений, имеющих определенные индивидуальные качества» [39, с. 47]. Личность, по утверждению

В.С. Мерлина, демонстрирует собой интегральную индивидуальность, ценностную характеристику социально-типических и индивидуальных свойств человека, комплекс относительно свободных автономных систем, индивидуальных свойств организма. Человек же в свет современных антропологических достижений являет собой единство трех сущностей: социальной, природной и культурной [38].

В настоящее время ценностные ориентации у большинства людей формируются в основном спонтанно, под влиянием самых различных ситуаций и факторов. Роль целенаправленного ценностного влияния на их формирование минимальна. Существуют разные точки зрения на соответствие целей воспитания жизненным ориентациям (ценностям и установкам) личности. Например, есть мнение, что желательным является соответствия целей воспитания реально действующей в обществе системе ценностных ориентаций. Воспитание человека в их духе, возможно, и есть верное решение проблемы. Можно предположить, что такая ситуация и устроила бы окружающих, если бы формирующиеся стихийно жизненные ценности благодатно влияли на гармоничное развитие личностей, и на общественный прогресс в целом. Но, к сожалению, в наше время такой картины пока не наблюдается.

В систему ценностных ориентаций входят и мотивы, которые являются конкретным внутренним побудителем к действию. В.А. Ядов сформулировал понятие мотивации как ядро жизненной активности, сосредотачивающее в себе систему ценностных ориентаций, направляющих содержательную сторону направлений личности и составляющую основу мировоззрений. Направленность личности, обусловленная ценностными ориентациями, проявляется в свою очередь непосредственно в деятельности индивида [69].

Таким образом, проблема ценностных ориентаций в психологической науке является достаточно изученной. Ценностные ориентации представляют собой сложное, целостное, структурное, личностное образование, характеризующееся определенными закономерностями взаимодействия всех его психических компонентов. При этом каждый из этих компонентов может

иметь самостоятельное значение в процессе формирования ценностных ориентаций. Как устойчивое, самостоятельное структурное психологическое образование ценностные ориентации могут формироваться лишь на довольно позднем этапе возрастного развития - в переходный период от подросткового к юношескому возрасту. Наличие ценностных ориентаций свидетельствует об определенном этапе в формирования личности индивида, появления таких психологических структур, которые в значительной степени способствуют возникновению мировоззрения.

## **1.2. Психологические аспекты ответственности сотрудников МЧС**

Как считает Л.И. Дементий, человек, ответственный за свои собственные чувства, за свое собственное поведение, сам выбирает, как ему проявлять свое отношение к той или иной ситуации, при тех или иных обстоятельствах, и он свободен в своем выборе. Многим из нас такая позиция не характерна. Между тем такая личная свобода всегда существует. Развивая веру в собственную свободу выбора, свои силы, мы можем найти выход из кажущейся на первый взгляд безвыходной ситуации [24].

В своей работе «Эмоции и воля» А. Бейн ввел понятие «ответственность». Ответственность объединяется с вопросом наказания, так как любой вопрос, возникающий при обсуждении ответственности, считается вопросом осуждения, обвинения и наказания [15].

Вопрос ответственности сотрудников МЧС имеет два основных аспекта: моральный и аспект причинности. В общепринятых терминах акцент делается на моральный и когнитивный аспекты ответственности. Моральный аспект указывает на регуляцию поведения сотрудников МЧС на основе своего нравственного предпочтения, а когнитивный аспект на основе предвидения. Ответственность сотрудниками МЧС приписывается как внешним, так и

внутренним инстанциям и связана, таким образом, с внешними или внутренними детерминантами.

Ответственность выступает важнейшим характерным свойством личности сотрудников МЧС. Термин «ответственность» имеет прямую связь с различными областями психологии. Значение этого понятия рассматривается в связи с познанием личности, психологии управления, когнитивных процессов, нравственного воспитания. В словаре основных терминов и определений приведено следующее толкование термина ответственности: «Ответственность — это накладывающееся на кого-либо или взятое кем-либо обязательство докладывать о каких-либо своих действиях и принимать на себя вину за возможные их последствия». Ответственность имеет прямое и непосредственное отношение к выполнению обязательств, под которыми понимается «обещание или договор, требующие от принявшего их обязательного выполнения своего слова» [35].

В психологическом словаре ответственность понимается как принимаемый в разных формах контроль над деятельностью субъекта с точки зрения выполнения им принятых правил и норм. Различают внешние и внутренние формы контроля. Внешние обеспечивают поручение субъекту ответственности за результаты его деятельности (подотчетность, наказуемость и т.п.), а внутренние формы контроля осуществляют саморегуляцию деятельности субъекта (чувство долга, чувство ответственности) [35].

В работе многих психологов изучается широкий круг вопросов, связанных с определением параметров ответственного поведения сотрудников МЧС, путей и средств воспитания ответственного отношения к социально полезной деятельности, выявление механизмов возникновения ответственности. Так, отечественный исследователь проблемы психологии ответственности К. Муздыбаев отмечает, что слово «ответственность» происходит от глагола «вещать» и относится к старославянскому понятию вече, которое значит: согласие, уговор, совет [42].

Ж. Пиаже, изучая стадии морального развития ребенка, определял ответственность как один из частных аспектов общих процессов морального развития. Впоследствии идеи Ж. Пиаже развили, и утверждают: моральное сознание развивается в ходе энергичного творческого взаимодействия индивида с окружающим миром [53].

Для понимания проблемы ответственности у сотрудников МЧС важными представляются положения концепции, предложенной Дж. Роттером, согласно которой согласно концепции, предложенной Дж. Роттером, существуют два вида локуса контроля ответственности: внешний (экстернальный) и внутренний (интернальный). Проявлением интернального вида контроля является ответственность за свои собственные события в жизни, объяснение их с точки зрения своих возможностей, способностей, особенностей темперамента. Если же ответственность приписывается внешним факторам: социальному окружению, случайным обстоятельствам, другим людям это проявление экстернального вида контроля. По мнению Дж. Роттера, интернальность и экстернальность локуса контроля являются устойчивыми характерологическими чертами личности [58].

Д. Маклеланд, Дж. Аткинсон, Х. Уиткин и другие психологи, которые исследуют ответственность в русле теории Дж. Роттера, обращают особое внимание на какой-либо один из параметров ответственности: когнитивный, эмоциональный и т. д. Ш. Шварц рассматривает особого рода ответственность как мотив предоставления помощи или поддержки другому человеку. Вводится понятие «диффузия ответственности», т.е. уменьшение личностной ответственности при присутствии других людей в ситуации, требующей оказания помощи [68].

В отечественной психологии проблему ответственности разрабатывал С.Л. Рубинштейн в рамках общефилософской проблемы человеческого существования свободы и необходимости. С.Л. Рубинштейн утверждал: поведение человека определено не только внешней, но и внутренней детерминацией, которая «заключается в верности себе, подчеркивании



внутреннего момента самоопределения, не одностороннего повиновения внешнему. Только внешнее определение влечет за собой внутреннюю пустоту, отсутствие сопротивляемости, избирательности по отношению к внешним воздействиям или просто привыкание к ним» [58].

Описанные способы существования человека проявляются в его позициях «как все» и «я сам». Поступая «как все», человек уклоняется от собственной ответственности за свои поступки. Позиция «я сам» выражает заинтересованность человека по отношению к миру, стимулирует личную ответственность. Подлинное человеческое бытие, по С.Л. Рубинштейну, состоит в «изменении обстоятельств» и «самоизменении». При этом личность ответственна «за все содеянное и все упущенное» [58].

С.Л. Рубинштейн, формулируя понятие ответственности, указывает на то, что человек должен осуществлять не только то, что требует ситуация или общественная потребность, но и то, что он мог бы сделать. Здесь речь идет о потенциале человека предвидеть результаты своих действий, допустимом аспекте ответственности. При таком подходе оценка поступка должна исходить «...не из всего того, что произошло, а только из того, что из объективно последовавшего могло быть предугадано» [58, с.96].

К.А. Абульханова-Славская сформулировала теорию ответственности как присвоение личностью потребности, в которой акцент ставится на субъекте, на его потенциальной добровольности. Человек сам рассматривает себя ответственным лицом и сам указывает степень ответственности. К.А. Абульханова-Славская считает: критерием полноты присвоения личностью ответственности может служить согласование необходимости с желаниями и потребностями личности, т.е. пробуждение инициативы. Если ответственность соединяется с инициативой, то необходимость становится внутренним импульсом самого субъекта [1].

Психологические аспекты ответственности сотрудников МЧС также раскрываются в исследованиях социальных психологов. При этом ответственность рассматривается как феномен, зависящий от уровня

становления группы, направления совместной жизнедеятельности. Наряду с понятием «ответственность» существует понятие «социальная ответственность», которое рассматривается в философско-этическом аспекте.

К. Муздыбаев, анализируя зарубежные концепции ответственности, выделяет следующие существенные признаки социальной ответственности: пунктуальность, точность, верность личности в исполнении обязанностей и ее готовность отвечать за последствия своих действий. Ответственность тесно связана с осознанием личностью смысла своей жизни. Отчужденность от социальных норм и смысла своего бытия ослабляет социальную ответственность и активность личности [42].

Основной мыслью и условием ответственности является альтернатива выбора. Выбор не только «показывает отношение субъекта к должному»; процесс выбора является «самым характерным для познания собственного поведения»; возможность выбора является «основой личности».

В разных ситуациях перед человеком всегда встает вопрос выбора: поступить во благо другого или самого себя. Данный вопрос считается не разрешимым, но можно найти альтернативу, и, по крайней мере, сохранить положительную форму его существования и ситуативного разрешения. Такая возможность заключается в понимании права личного выбора. Согласно Л.С. Выготскому, свобода воли заключается в осмыслении необходимости выбора; при этом особую значимость обретает «свободный выбор между двумя возможностями, устанавливаемый не извне, но изнутри» [20, с.178].

В рассмотрении ответственности сотрудников МЧС важным представляется вопрос отнесенности к определенному субъекту и воспроизводства объема задач, прав и обязанностей личностью сотрудников МЧС, то есть рассмотрение у них пределов долга. Долг, по мнению Б.А. Лукичева, есть обязанность человека перед кем-то или перед своей совестью. Совесть же демонстрирует собой осознание и чувство ответственности, основанное на самооценке исполнения обязанностей и рефлексии на некоторые ситуации. В качестве субъекта ответственности сотрудников МЧС могут

выступать: индивидуальная личность; группа как сложившаяся общность людей; государство как некая макроструктура. Наличие инстанции, перед которой субъект может и должен держать слово за свои действия, является важным регулятором общественной жизни. Такими инстанциями могут быть:

1. Общественно значимое лицо (например, президент, король, руководитель компании, начальник и т.п.).

2. Социальная группа (политическая партия, организация, общество, семья и т.д.).

3. Исторически сложившиеся этические, нравственные, религиозные и другие требования [35].

Существуют разнообразные виды ответственности сотрудников МЧС. Например, отмечают профессиональную, юридическую, моральную, политическую, социальную и др. В качестве одного из показателей социальной ответственности поведения берутся ролевые обязанности и социальные отношения, которые детерминируют их.

Представление личностью сотрудников МЧС собственной ответственности определяется целым рядом факторов. К ним относятся познавательные, мотивационные, характерологические, ситуативные и прочие. В процессе эволюции ответственности появляется внутреннее устройство контроля. Субъект, прежде всего, несет ответственность за свои действия перед самим собой, а не перед внешней инстанцией. Наличие внешнего контроля как такового является важным фактором регуляции не только индивидуальной, но и общественной жизни. Количество инстанций, перед которыми человек несет ответственность, достаточно велико, а если говорить о военнослужащих, или гражданах которые находятся на государственной службе, то их количество резко возрастает.

По мнению Б.А. Лукичева, выполняя основные функциональные обязанности, военные и государственные служащие решают сложные задачи, которые по содержанию и структуре не являются простыми. Их составными элементами выступают правовые, боевые, экономические, воспитательные,

технологические, социально-психологические и другие задачи. Военнослужащие обязаны соблюдать государственные законы, правовые нормы и одновременно быть ответственными за свою работу и работу подчиненных [35].

В служебной деятельности особо важны юридическая и социальная ответственность.

Юридическая ответственность устанавливает следование конкретным законам, приказам и нормам государственного регулирования, направляющим, что может и чего не должна делать воинская часть, группа или экипаж, как отдельный компонент организации, отдельный военнослужащий как объект деятельности.

С.Г. Буржук пишет, что в отличие от юридической, социальная ответственность — это определенный уровень добровольного отклика на социальные проблемы в соответствии с ценностями, социальными нормами, особенностями субкультуры и моральным кругом обязанностей. В системе юридической и социальной ответственности проявляется ее единый характер. Это, прежде всего, устанавливается тем, что государственные служащие несут ответственность перед государством и перед народом. Самое дорогое, что есть у человека это жизнь. Военнослужащие как никакая другая социальная группа населения рискуют жизнью. Поэтому их ответственность находится не только в рамках закона, требований, приказа или регулирующих органов. В качестве примера социально ответственного поведения можно привести добровольное соизволение выполнять ответственные и сложные задачи. Такое поведение не регулируется юридическими законами и выполняется по собственной воле [12].

Другой пример проявления социально ответственного поведения — донорская деятельность для оказания экстренной помощи раненому сослуживцу. Это — пример альтруистического поступка, связанного с осознанием долга по отношению к окружающему миру.

По мнению Р.Л. Хачатурова, явлению «социализации» и адаптации к выполняемым задачам предшествует формирование социальной

ответственности. Социализация — это результат включения человека в социальные отношения, благодаря которым усваивается социальный опыт, в последующем который отражается в деятельности. Государственные служащие никогда не смогли бы стать личностью, если бы не были необходимым образом приспособлены к общественной жизни. Приспособление военнослужащих к тем традициям, правилам и принципам, которые приняты в воинском коллективе одно из обязательных условий развития личности. Находясь в воинском коллективе, военнослужащие приобретают необходимые знания, способности и навыки общения с людьми в процессе воспитания и обучения. Поэтому социальная ответственность связана с выполнением общих правил, которые усваиваются военнослужащими [66].

Социальные нормы поведения вырабатываются постепенно в процессе проработки служебных и профессиональных обязанностей, начиная с прихода в коллектив. Постепенно из внешних требований они становятся внутренними, психологическими образованиями, привычками и формой поведения.

Поэтому психологическое устройство исполнения ответственности сотрудников МЧС основана на групповых нормах и порядках поведения. Психологической предпосылкой ответственности является выбор определенной линии поведения военнослужащего, воспользующегося различными стратегиями функционирования, признавая ответственность либо за свои действия и поступки, либо за внешние силы. Выработка групповых норм взаимодействия возлагает на сотрудников государственных учреждений ответственность за свои поступки. Когда говорят, что государственный служащий нарушает нормы группы, членом которой он является, это значит, что такие нормы имеются в наличии, и что человек должен им следовать.

Под групповыми нормами понимается система норм, требований и правил, вырабатываемых внутри группы как сложившегося сообщества и выполняющих роль основного средства регуляции поведения членов данной группы, а также характера взаимоотношений, взаимодействия и общения внутри организации.

Порядок формирования и функционирования подразделений, экипажей доказывает, что нормы эти никем извне не указываются, а возникают в процессе совместной деятельности. Можно сказать, что групповые нормы формируются спонтанно и становятся стандартами поведения всех членов подразделения. Групповые нормы благоприятствуют выполнению некоторых действий военнослужащими, выполняющими общую работу. Существование групповых норм дает возможность предугадывать поведение не только отдельных военнослужащих, но и всего подразделения в целом.

Зная общественные социальные нормы, Р.Л. Хачатуров считает, что можно предвидеть, как поступит военнослужащий в определенной ситуации. Благодаря наличию групповых норм поведения, общество использует шаблоны, то есть определенные стереотипы в своих действиях, как реакции на возникающие ситуации. Это позволяет успешно и соответствующе управлять своим поведением. Неблагоприятными психологическими последствиями не существования групповых норм могут быть внутриличностные разногласия и состояние тревожности у сотрудников МЧС, ставших членами этой организации. Помимо этого, сотрудников МЧС начинает испытывать страх перед возможным неодобрением, порицанием со стороны командира и других сослуживцев. То есть система социальных норм контролируется самой группой. В данном случае социальная и юридическая ответственность сотрудников МЧС совпадают, и ответственность принимает интегральный характер [66].

Ответственность сотрудников МЧС следует рассматривать как стойкое личностное свойство. Составляя жизненные планы, они обычно обдумывают, доступна ли для них эта цель или нужно надеяться на внешние силы, на других людей.

Для всех специальных видов государственной службы характерны следующие свойства: наличие определённых принципов в организации службы; специфика выполняемых задач и функций; наличие профессиональной особенности; особые условия службы, нередко сопряженные с риском; особые

служебные обязанности (обеспечение безопасности граждан и установленного порядка управления, защита жизни и здоровья людей, прав и публичных интересов граждан, материальных ценностей, охрана общественного порядка и правопорядка и т.д.); наличие дисциплинарных уставов, положений о дисциплине, учитывающих особенности должностных функций и условия службы; особый порядок привлечения к видам правовой ответственности; особые условия и порядок поступления на службу, ее прохождения, присвоения званий, аттестация, прекращение службы; наличие определенного в нормативных административно-правовых актах статуса государственных служащих с установленным кругом прав и обязанностей и т.п.

Таким образом, ответственным сотрудникам МЧС свойственно наличие позитивных качеств, начиная от пунктуальности, точности, послушности и заканчивая нравственными, гражданскими чертами, такими как честность, справедливость, принципиальность и т.д. Данные качества лежат в основе политической, юридической, моральной, профессиональной, социальной и других видов ответственности.

### **1.3. Связь ответственности и ценностных ориентаций у сотрудников МЧС**

Психологическим условием ответственности является возможность выбора, то есть сознательного преимущества определенной линии поведения. Выбор может быть реализован в сложных условиях, например, в конфликтных, где сталкиваются интересы отдельно взятой личности, группы людей или общества. Для личности исключительную значимость представляют проблема выбора своего «Я» и собственные идеалы и ценности. Здесь как раз и возникает проблема «быть или не быть» или «быть или казаться». Для человека «быть» означает быть человеком, отстаивать свои жизненные позиции и осознавать за них ответственность. Выбор «казаться» означает отказ от ответственности.

По мнению Л.И. Дементия, человеку свойственно приписывать ответственность либо внешним силам (судьбе, случаю и т.п.), либо собственным способностям, стремлениям. В зависимости от этого сформировываются определенные стратегии поведения человека, укладываемые в рамки понятия «локус контроля» [24].

Б.А. Лукичев пишет о том, что исполняя свои должностные функции, сотрудники МЧС должны функционировать на основе требований законности. Основное свойство законности состоит в точном и неременном исполнении законов и подзаконных актов всеми государственными органами, общественными объединениями, должностными лицами и гражданами [34]. Принцип законности ориентирован на обеспечение благополучного решения сотрудниками органов Государственной противопожарной службы должностных задач. Этот принцип базируется на требовании следования государственной дисциплине.

Дисциплина – более пространное понятие, чем законность, поскольку содержит в себе не только соблюдение законов, подзаконных актов, порядков и правил, введенных в обществе, но также и неюридическим социальным нормам, и традициям.

В соответствии со ст. 34 Положения о службе в органах внутренних дел Российской Федерации, служебная дисциплина в органах Государственной противопожарной службы – это жесткое следование сотрудниками установленных законодательством Российской Федерации, Присягой, контрактом о службе, а также приказами и распоряжениями прямых начальников порядка и правил при выполнении порученных на них обязанностей и реализации, имеющих у них полномочий.

Таким образом, служебная дисциплина – это точное и обязательное исполнение сотрудниками своих должностных обязанностей.

Абсолютное большинство сотрудников МЧС исполняет свои должностные обязанности в рамках законности, через правовые действия, придерживаясь требований служебной дисциплины.



Служебная дисциплина, по мнению Б.А. Лукичева, представляет значительно более высокие и строгие требования к исполнителям, чем трудовая. Например, она поручает на каждого сотрудника обязанность достойно переносить трудности, объединенные со службой, строго хранить государственную и служебную тайну. Она устанавливает значительную степень повиновения, послушания, большую решительность и безапелляционность приказов и распоряжений начальников [34].

Служебная дисциплина, по мнению Б.А. Лукичева, предусматривает взаимоотношения, выстроенные на строгой должностной иерархии, построенной на покорности младших – старшим по знанию. «Служебная дисциплина на практике реализуется через дисциплинированность сотрудников. В обыденном значении дисциплинированность – это не что иное, как «привычка к дисциплине», а с точки зрения психологии – это черта характера, направленность личности сотрудника» [35, с. 83].

По мнению Т.В. Кашаниной, дисциплинарная ответственность – это использование мер дисциплинарного наказания к сотрудникам за неисполнение или ненадлежащее осуществление ими трудовых (служебных) обязанностей [28].

Одним из основных компонентов, определяющих ценности, которые ставят перед собой сотрудники МЧС, реализовывая свои функции, является их степень ответственности. Ответственность как психологическое образование регулирует их поведение на всех уровнях деятельности: мотивационном, нормативном, смысловом.

Безусловно, воздействие ценностных ориентаций на зрелость ответственности у сотрудников МЧС разнообразно. В большинстве случаев оно носит предначертанный характер. Подметим, что возникновение ценностей и ответственности у сотрудника МЧС начинается задолго до того, как он получает какой-либо опыт профессиональной деятельности. Вместе с тем, выступая в роли скорее подвижного, чем статического образования, ценности имеют стремление не только изменяться, но и заменяться другими под

воздействием различных обстоятельств. Трансформации внутри человека, задевающие и систему его ценностей, как пишет Д.А. Парфенова, совершаются как в ходе собственной жизни (с приобретением управленческого опыта, с возрастом, видоизменением семейного положения, уровня образования и др.), так и в ситуации социальных перемен. Происходит переоценка, расставляются новые приоритеты, вносятся изменения в свод «житейских» правил [49].

По мнению М.О. Рубцовой, в первую очередь, немаловажное влияние на воспитание ценностных ориентаций, ответственности, установок сотрудника МЧС оказывает социальная ситуация, в которой происходило его развитие. Это семья, в которой он родился и воспитывался, ее ценности, нравы, традиции, учебное заведение, режим, должностные обязанности, ощущение ответственности не только за себя, но и за сослуживцев. Так, если в семье и на службе доминировали такие ценности, как работа, благосостояние, умение сделать карьеру, то человек, естественно, расценит их как свои собственные, и с юных лет будет отличаться направленностью на то, чтобы чего-то достичь в профессиональном, личностном или должностном плане [59].

Таким образом, существует связь ответственности и ценностных ориентаций у сотрудников МЧС, которая определена тем, что образ жизнедеятельности и несение службы рассчитывает наличие высокого уровня ответственности. При этом ответственность, как личностное качество, регулирует поведение на всех уровнях жизнедеятельности сотрудников МЧС.

Подводя итоги главы, можно произвести вывод о том, что ценностные ориентации личности - одно из основных структурных образований взрослой личности, именно в них сталкиваются ее различные психологические характеристики. Ценностные ориентации вырабатываются на основе социальных потребностей, и их реализация происходит в общесоциальных, социально-классовых условиях деятельности, являются существенной психологической характеристикой зрелой личности, показывают сознательное отношение человека к социальной действительности и в этом своем качестве обуславливают обширную мотивацию его поведения.

Ценностные ориентации выступают в роли особого психологического образования, всегда составляющие иерархическую систему и существующие в структуре личности только в качестве ее элементов. Невозможно представить себе ориентацию личности на ту или иную ценность как некое отделенное образование, не учитывающее ее приоритетность, субъективную значимость относительно других ценностей, то есть не включенное в систему.

Ответственность — основная характерологическая черта личности. Содержание этого понятия рассматривается в связи с исследованием личности, когнитивных процессов, психологии управления, нравственного воспитания. В соответствии с концепцией локуса контроля существуют два вида контроля: внутренний и внешний. Основной предпосылкой и условием ответственности является возможность выбора. Выбор не только «раскрывает отношение субъекта к должному»; процесс выбора является «самым свойственным для овладения личным поведением»; функция выбора считается «основой личности».

В любой ситуации взаимодействия личность всякий раз стоит перед выбором: поступить во благо другого или самого себя. Ответственность всегда относилась к определенному субъекту и отражала объем задач и обязанностей личности, то есть пределы долга. Долг, есть обязанность человека перед кем-то или перед своей совестью. Совесть же представляет собой осознание и переживание ответственности, основанные на самооценках исполнения обязанностей.

Отметим, что формирование ценностей и ответственности у сотрудника МЧС завязывается задолго до того, как он обретает какой-либо опыт профессиональной деятельности. Вместе с тем, выдаваясь в роли скорее динамического, чем статического образования, ценности имеют тенденцию не только изменяться, но и заменяться другими под воздействием всевозможных обстоятельств. Трансформации внутри человека, затрагивающие и систему его ценностей, происходят как в ходе собственной жизни, так и в ситуации социальных перемен. Осуществляя важнейшие функциональные обязанности,

сотрудники МЧС решает сложные задачи. Их составными элементами выступают боевые, экономические, правовые, технологические, социально-психологические, воспитательные и другие задачи. Военнослужащий обязан соблюдать государственные законы, правовые нормы и одновременно быть ответственным за свою работу и работу подчиненных. Сотрудники МЧС обязаны действовать на основе требований законности.

Структура жизненных ценностей сотрудников МЧС выражается одним из ключевых факторов, устанавливающих характер задач и целей, которые они ставят перед собой, степень сформированности их ответственности. При этом динамика ценностей в модифицирующихся социально-экономических условиях определена как самим изменением этих условий, так и особенностями личности сотрудников МЧС, возрастом, опытом профессиональной деятельности, общественной ситуацией развития, семейным положением и др. При этом наличествует сложная зависимость между системой ценностных ориентаций и уровнем развития, и структурой их ответственности.

## **ГЛАВА 2. Эмпирическое исследование связи ответственности и ценностных ориентаций у сотрудников МЧС**

### **2.1 Организация и методы исследования**

При организации эмпирического психодиагностического исследования связи ответственности и ценностных ориентаций сотрудников МЧС мы исходили из теоретических положений, изложенных в первой главе данной работы и руководствовались поставленными целями и задачами, которые позволяют нам выявить связь уровней ответственности и ценностных ориентаций у сотрудников МЧС.

В эмпирической части нашего исследования, перед нами стоят следующие задачи:

1. Рассмотреть особенности ценностных ориентаций сотрудников МЧС.
2. Выявить особенности уровней ответственности сотрудников МЧС.
3. Установить связь и различия ценностных ориентаций при разном уровне ответственности.
4. Разработать рекомендации по повышению связи личностной ответственности и ценностных ориентаций у сотрудников МЧС.

Для достижения цели и решения, поставленных в работе задач, были использованы следующие методы:

1. Метод изучения научной и психолого-педагогической литературы.
2. Психодиагностические методики (тестирование).
3. Малоформализованные методики (анкетирование, беседа).
4. Методы качественного и количественного анализа полученных данных.

**База исследования.** Исследование проводилось на базе ФКУ «ЦУКС МЧС России по Белгородской области. В исследовании приняли участие 32 человека, в возрасте от 21 до 35 лет: 12 мужчин и 20 женщин.

Для выявления ценностных ориентаций сотрудников МЧС в нашем исследовании использовалась ценностный опросник (ЦО) Шварца (Тест ценности Шварца). Первая часть опросника предназначена для изучения ценностей, идеалов и убеждений, оказывающих влияние на личность. Вторая часть опросника Шварца представляет собой профиль личности. Обработка результатов проводилась путем соотнесения ответов испытуемого с ключом (Приложение №1).

Также для определения ценностных ориентаций была использована анкета на выявление ценностных ориентаций Е.П. Пчелкиной. С этой анкеты выявлялись ценностные ориентации студентов в представлении о себе в ближайшем будущем (через 5 лет). Что позволило оценить наиболее значимые ценности не только на данный момент времени, но и на перспективу, что можно считать более веским аргументом утверждения существования данной ценности у человека. Испытуемым предлагались 15 утверждений, необходимо порассуждать, кем они хотели бы видеть себя через 5 лет, а затем проранжировать данные утверждения по шкале от 1 до 15. Полученные в ходе исследования данные приводились в сводную таблицу с выведением среднего ранга для каждой ценности. Результаты позволили выявить сложную картину преобладающих ценностных ориентаций в представлениях студентов о себе в будущем (Приложение №1).

Для изучения уровня ответственности использовали опросник ДУМЭОЛП – диагностика уровня морально-этической ответственности личности И.Г. Тимощука. Опросник измеряет ответы испытуемых по пяти разным шкалам: 1. рефлексия на морально-этические ситуации; 2. интуиция в морально-этической сфере; 3. экзистенциальный аспект ответственности; 4. альтруистические эмоции; 5. морально-этические ценности. Данные шкалы в сумме позволили выделить три уровня ответственности личности. Методика предполагает учет и коррекцию установки на социально желательные ответы (Приложение №1).

Нами использовался опросник диагностики личностного симптомокомплекса ответственности (ОДЛСО) и оценка его психометрических характеристик И.А. Кочаряна. Разработанная методика диагностики ответственности имеет инструкцию и ключ. Задания отражают когнитивный, эмоциональный и поведенческий компоненты, и затрагивают такие сферы проявления ответственности как семья, учеба, здоровье и межличностные отношения (Приложение №1).

Для достижения поставленной цели исследования, с каждым испытуемым в индивидуальном порядке была проведена неформализованная беседа. Целью беседы стала мотивация к прохождению психодиагностических методик.

Для выявления связи между ответственностью и ценностными ориентациями сотрудников МЧС нами была использована: описательная статистика - обработка систематизация эмпирических данных, наглядным представлением в форме графиков и таблиц, а также количественным описанием посредством основных статистических показателей.

Также нами применялся статистический критерий  $u$ -Манна-Уитни, для оценки различий между двумя независимыми выборками среди сотрудников МЧС с разным уровнем ответственности и ценностными ориентациями.

Для выявления статистически значимых различий в нашем исследовании использовали  $t$ -критерий Спирмена, который является статистическим критерием для оценки различий между двумя независимыми выборками по уровню какого-либо признака, измеренного количественно.

Для изучения взаимосвязей между значениями переменных применялся многомерный метод — факторный анализ. Предполагается, что известные переменные зависят от меньшего количества неизвестных переменных и случайной ошибки.

Математическая обработка данных проведена на основе пакета статистических программ SPSS-17.

Результаты исследования и интерпретация полученных результатов представлены в следующем параграфе.

## 2.2. Анализ и интерпретация результатов диагностического исследования

В соответствии с задачами эмпирической главы нашего исследования рассмотрим полученные результаты изучения ценностных ориентаций.

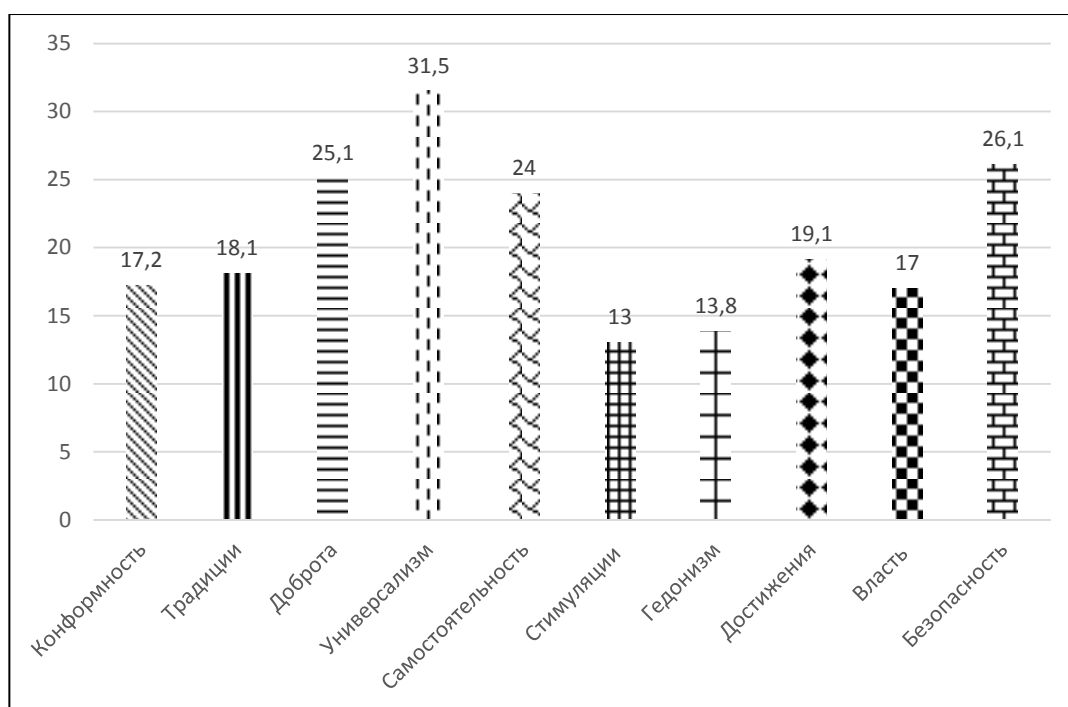


Рис. 2.2.1. Выраженность показателей нормативных ценностей сотрудников МЧС, ср. б.

По результатам исследования ценностных ориентаций с помощью первой части опросника Шварца, предназначенной для изучения ценностей, идеалов и убеждений, оказывающих влияние на личность, были получены данные, представленные на рисунке 2.2.1. Исходя из этого мы видим, что ведущей шкалой, имеющей наибольший показатель является шкала «Универсализм» (31.5 ср. б.). основополагающая цель данного типа ценностей — понимание, терпимость, защита благополучия всех людей и природы.



Второй по значимости показатель имеет шкала «Безопасность». То есть, безопасность для других людей и себя, стабильность общества и взаимоотношений. Третий важный показатель по шкалам - это «Доброта». Это более узкий «просоциальный» тип ценностей по сравнению с универсализмом. Лежащая в ее основе доброжелательность сотрудников МЧС сфокусирована на благополучии в повседневном взаимодействии с близкими людьми. Этот тип ценностей считается производным от потребности в позитивном взаимодействии, потребности в аффилиации и обеспечении процветания общества. Цель данного типа ценностей для сотрудников МЧС – это сохранение благополучия людей, с которыми они находятся в личных контактах.

Самые низкие показатели по шкалам набрали такие ценности как «Стимуляция» и «Гедонизм». Основная цель гедонизма определяется как наслаждение или чувственное удовольствие. Стимуляция как тип ценностей является производным от организменной потребности в разнообразии и глубоких переживаниях для поддержания оптимального уровня активности сотрудников МЧС. Биологически обусловленные вариации потребности в стимуляции, опосредованные социальным опытом, приводят к индивидуальным различиям в значимости этой ценности. Цель гедонизма, как типа ценностей, заключается в стремлении к новизне и глубоким переживаниям.

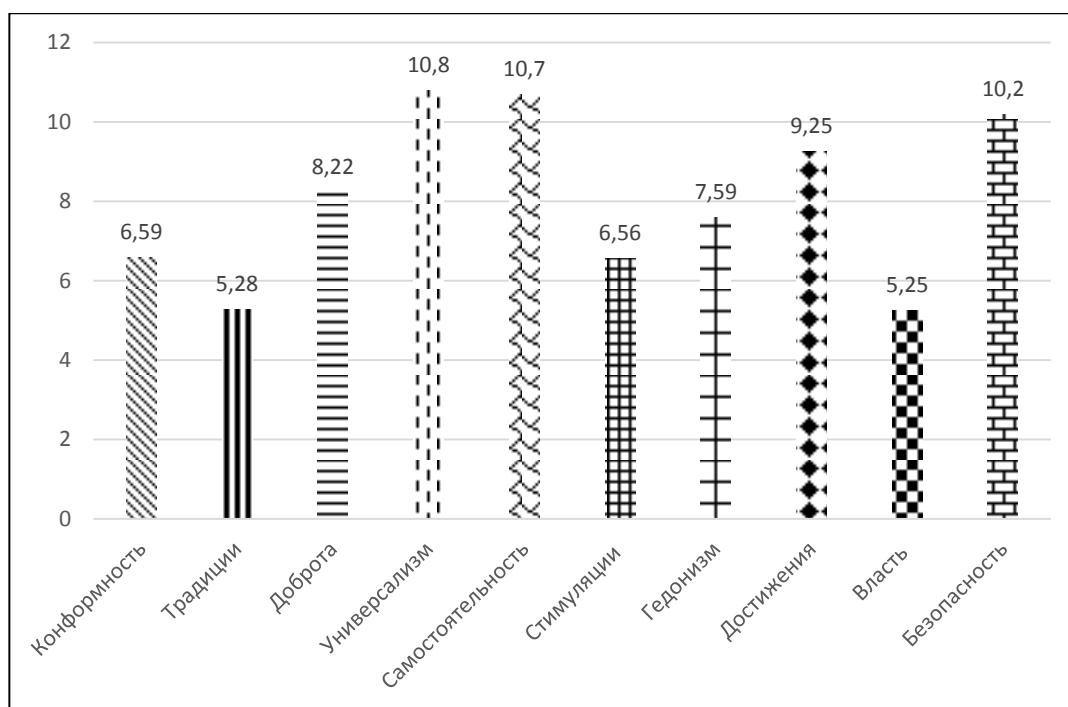


Рис. 2.2.2. Выраженность показателей индивидуальных приоритетов сотрудников МЧС, ср. б.

По результатам исследования ценностных ориентаций с использованием второй части опросника Шварца, которая предназначена для изучения ценностей, идеалов и убеждений, переживаемых сама личностью, были получены данные, представленные на рисунке 2.2.2. Как мы видим из рисунка 2.2.2, ведущими ценностями сотрудников МЧС являются «Универсализм», «Самостоятельность» и «Безопасность». Шкалы «Универсализм» и «Безопасность», как и в первой части опросника, не только имеют большое значение, но и являются качествами, определяющим профиль личности, стремятся к сохранению безопасности и благополучию окружающих и близких людей. Высокие показатели по шкале «Самостоятельность» у сотрудников МЧС определяют цель данного типа ценностей в самостоятельности мышления и выбора способов действия, в творчестве и исследовательской активности. Самостоятельность как ценность производна от организменной потребности в самоконтроле и самоуправлении, а также от интеракционных потребностей в автономности и независимости.

Низкие показатели по шкалам набрали такие ценности, как: «Традиции» и «Власть». Цель «Власти» как типа ценностей у сотрудников МЧС заключается в достижении социального статуса или престижа, контроля или доминирования над людьми и средствами (авторитет, богатство, социальная власть, сохранение своего общественного имиджа, общественное признание). Ценности власти и достижения фокусируются на социальном уважении, однако ценности достижения подчеркивают активное проявление компетентности в непосредственном взаимодействии, в то время как ценности власти подчеркивают достижение или сохранение доминантной позиции в рамках целой социальной системы. Шкала «Традиции» говорит о традиционном способе поведения сотрудников МЧС и становится символом групповой солидарности, выражением единых ценностей и гарантией выживания. Традиции чаще всего принимают формы религиозных обрядов, верований и норм поведения. Цель данной ценности — уважение, принятие обычаев и идей, которые существуют в организационной культуре и следование им.

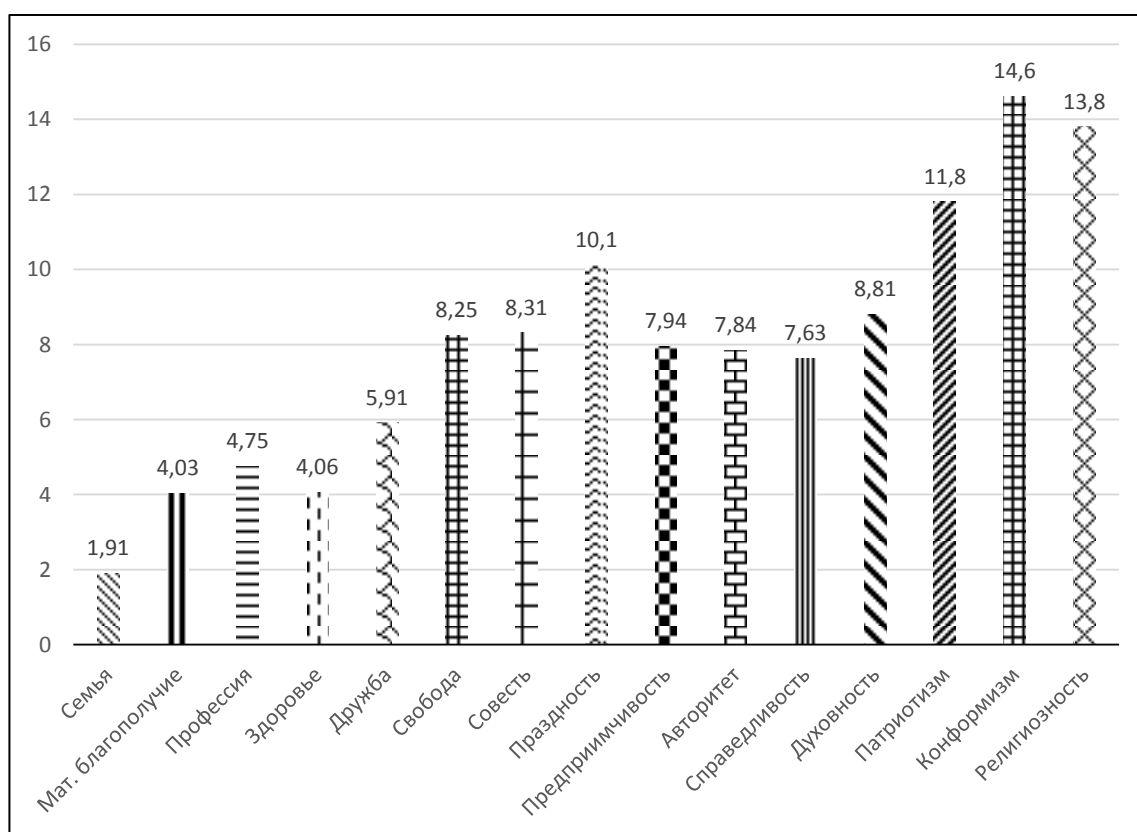


Рис. 2.2.3. Выраженность показателей ценностных ориентаций сотрудников МЧС, ср. б.

Исходя из результатов исследования, выраженности показателей ценностных ориентаций сотрудников МЧС, с использованием анкеты Е.П. Пчелкиной, представленных на рисунке 2.2.3, можно сделать следующий вывод: основными значимыми ценностями для сотрудников МЧС являются: семья, материальное благополучие, собственное здоровье, профессиональная самореализация и дружба. Ценности, которые оказались наиболее отвергнутыми: конформность, религиозность, патриотизм, и праздность. Подобное распределение ценностей можно объяснить, опираясь на пирамиду ценностей Маслоу: человеку не свойственно испытывать потребности более высокого уровня, пока не удовлетворены базовые потребности.

В соответствие с задачами эмпирической главы нашего исследования рассмотрим полученный результат изучения ответственности с помощью опросника ДУМЭОЛП – диагностика уровня морально-этической ответственности личности. Результаты представлены на рисунке 2.2.4.

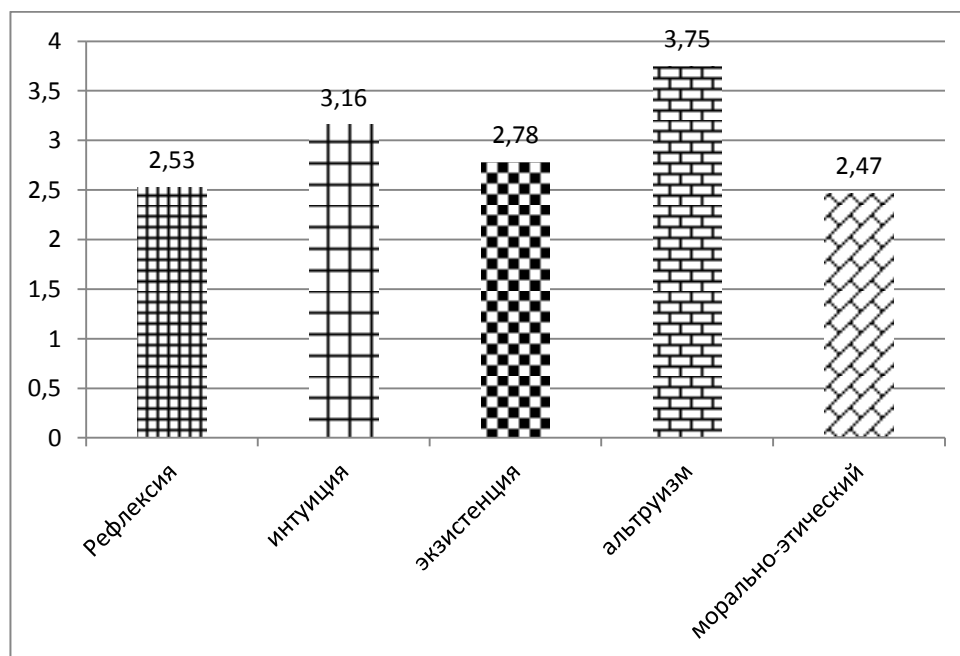


Рис. 2.2.4. Выраженность показателей ответственности сотрудников МЧС, ср. б.

Исходя из результатов исследования показателей ответственности с использованием опросника ДУМЭОЛП – диагностики уровня морально-

этической ответственности личности, которые представлены на рисунке 2.2.4, можно увидеть, что шкалой, имеющей наибольший показатель (3,75 ср. б.) является шкала - «Альтруистические эмоции». Эти переживания появляются на основе потребности в содействии, помощи, покровительстве другим людям, в желании приносить другим людям радость и счастье. Высокие альтруистические наклонности говорят о готовности сотрудников МЧС помогать другим людям, отдавать свои ресурсы во благо окружающих, нуждающихся в помощи людей.

Следующей наиболее выраженной шкалой (3,16 ср. б.) является шкала – «Интуиция в морально-этической сфере (нравственная интуиция)»: выражает способность сотрудников МЧС самостоятельно регулировать свою деятельность и отвечать за свои поступки и их последствия.

Средний показатель по шкале «Экзистенциальный аспект ответственности» (2,78 ср. б.). Ответственность, связанная с моральными устоями и принципами человека, внутреннее состояние, на основании которого сотрудники МЧС совершают те или иные поступки.

Шкала «Рефлексия на морально-этические ситуации (конфликты, коллизии)» (2,53 ср. б.) говорит о способности мысленно возвращаться в конфликтные и неудобные ситуации, переживание отрицательных эмоций заново, при этом сотрудники МЧС дают оценку или критику собственным действиям.

Шкалой, имеющей самый низкий средний балл (2,47 ср. б.) является шкала – «Морально-этические ценности». В сравнении с другими шкалами это говорит о меньшей значимости ценностей гуманности и этичности, как самостоятельных показателей, в жизни сотрудников МЧС.

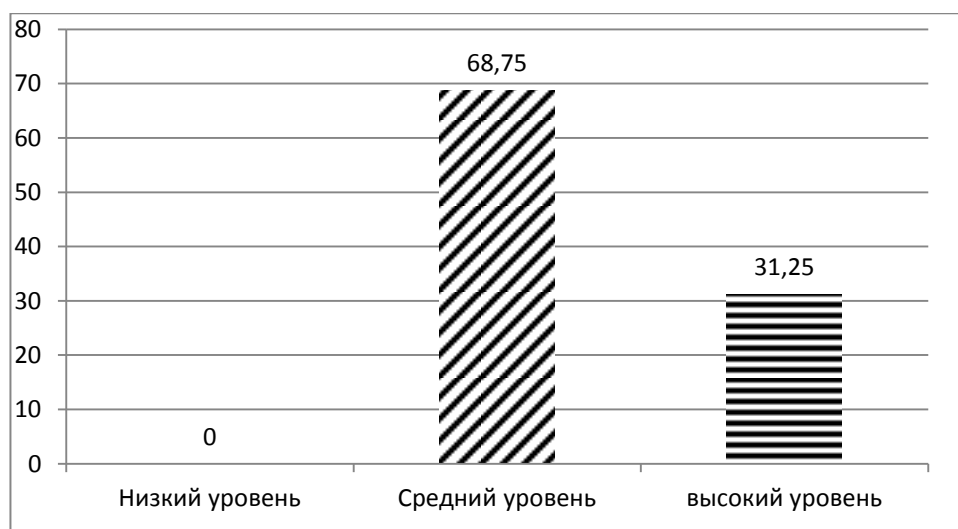


Рис.2.2.5. Распределение сотрудников МЧС по уровням ответственности, %

Результаты исследования уровней ответственности у сотрудников МЧС с помощью опросника ДУМЭОЛП – диагностики уровня морально-этической ответственности личности показывают – что большинство (68,75%) испытуемых имеют средний уровень сформированности морально-этической ответственности, это значит, что происходит осознание только ближайших последствий предпринимаемых действий, нет чувства ответственности за стратегию поведения в жизни. Меньше половины (31,25%) испытуемых имеют высокий уровень сформированности морально-этической ответственности, что говорит о том, что ответственность является чертой личности сотрудников МЧС, все принимаемые решения соотносятся с внутренней стороной ценностей, появляется чувство ответственности за принятые решения, реализованные действия и последствия этих действий в жизни.

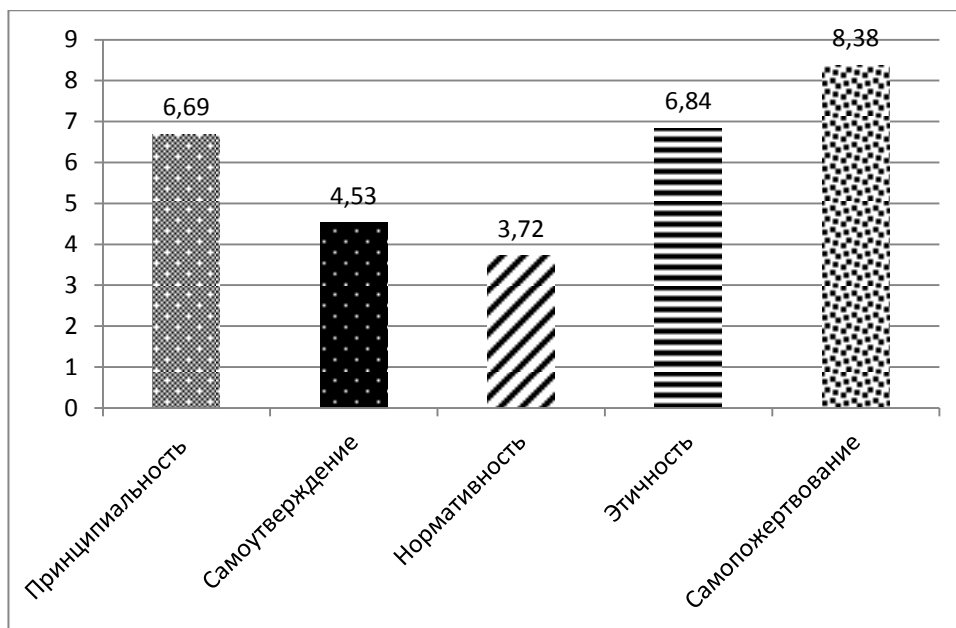


Рис. 2.2.6. Выраженность видов ответственности сотрудников МЧС, ср. б.

Исходя из результатов выявления типа ответственности, диагностики личностного симптомокомплекса ответственности (с использованием методики ОДЛСО), представленных на рисунке 2.2.6, мы видим, что наиболее выраженной шкалой (8,38 ср. б.) является шкала «Самопожертвование». Сотрудники МЧС с доминирующим данным типом ответственности стремятся доказать свою надежность и не хотят, чтобы их контролировали, они становятся очень исполнительным и взваливают на себя массу работы. Склонны втягиваться в ситуации, в которых они должны кем-то заниматься, кого-то опекать, кому-то помогать. Например, контролировать внешность, одежду, опрятность своих детей и супруга, выступать посредником между двумя лицами, исполняя роль буфера в ссорах. При этом они не осознают, что, делая все для других, заставляют их чувствовать, что без них им не обойтись. Амбиции «самопожертвующего» реализуются в достижениях других - супруга, детей, начальника на работе, друзей и т.д. При этом свою роль в подобных успехах считают скромной и мало значимой.

Следующей шкалой по убыванию является «Этичность» (6,84 ср. б.). Сотрудники МЧС, обладающие высоким уровнем выраженности «Этичности» как формы ответственности являются высоко моральными. Такие сотрудники

МЧС ответственные всегда, к выполнению любой деятельности они подходят ответственно. Осознают значимость своих поступков не только для себя, но и для других людей. Они проявляют ответственность не в ущерб своим интересам, а потому, что для них искренне хочется это делать. Личная деятельность сотрудников МЧС контролируется только их желаниями, соответствующими их представлениям об этике и морали.

Средние показатели по нашим расчетам получила «Принципиальность» (6,69 ср. б.). Такие сотрудники МЧС считают, что большинство важных событий в жизни было результатом их собственных действий, что они могут ими управлять, и, следовательно, чувствуют свою собственную ответственность за эти события и за то, как складывается их жизнь в целом. Такие личности как бы сами для себя являются законом. Личности, несущие в себе подобный тип ответственности, ответственны, потому что так нужно, правильно по их собственным принципам. При этом сотрудники МЧС становятся как бы заложниками собственных убеждений, так как их принципы нередко могут расходиться с моральными нормами и логикой здравого смысла. Сотрудники МЧС с данным типом ответственности педантичны, принципиальны, склонны к накоплению негативных эмоций с последующей разрядкой в виде приступов ярости. Склонны к правдоискательству. Нечувствительны к мнению о себе, спонтанны в проявлении чувств. Склонность к самопожертвованию у принципиальной личности может проявляться в стоическом образе жизни, такой человек отрекается от реализации своих потребностей, живет идеями, объясняя это заботой о детях, родителях, человечестве в целом и т.д.

Следующей менее выраженной шкалой (4,53 ср. б.) является «Самоутверждающийся» тип ответственности. Такие сотрудники МЧС, как и «принципиальные» считают, что большинство важных событий в жизни было результатом их собственных действий. Данные испытуемые стремятся уйти от конфронтации с окружением, избегают избыточной ответственности и принятия сложных решений. Они не любят проявлять инициативу, брать на



себя ответственность, однако, порой, вынуждены взваливать на себя ответственность, выполнять обязательства, т.к. этот путь освободит от чувства вины и неприятности. Сотрудники МЧС с подобным типом ответственности не свободны, так как корнем их поведения является потребность быть принятыми родителями, начальством, а впоследствии они ищут признания и окружающими. Они ответственны для других, а не перед собой. Слабый самоконтроль и внутренняя напряженность подобных личностей приводят к тому, что их ответственность может сопровождаться недисциплинированностью, несоблюдением правил и порядков.

Самый низкий показатель был выявлен по шкале «Нормативность» (3,72 ср. б.). Сотрудники МЧС с данным типом ответственности тревожны, склонны к самоанализу, пессимистичны. Для них характерно стремление к поддержке установленных понятий, норм, порядков, принципов, традиций, сомнение в новых идеях, отрицание необходимости перемен. «Нормативные» сотрудники МЧС по жизни склонны занимать пассивно-страдательную позицию, нуждаются во внимании. Подобное стремление может выражаться, прежде всего, в завоевании общественного положения или должности, открывающих доступ к широкой аудитории.

С целью выявления статистических различий среди сотрудников, имеющих средний и высокий уровни ответственности по показателям нормативных ценностей и их индивидуальных приоритетов, нами был применен непараметрический статистический критерий для двух независимых выборок U-Манна–Уитни. Результаты представлены в таблице 2.2.1.

Таблица 2.2.1

Выраженность показателей ценностей сотрудников МЧС и их приоритетов с разным уровнем ответственности (ср. б.)

№	Показатели нормативных ценностей и приоритетов		Уровни ответственности		U <sub>эмп</sub>
			Средний	Высокий	
1.	Конформность	Нормативные	17,9	17	109
		индивидуальные	5	7,4	64,5*
2.	Традиции	Нормативные	17	19,18	83
		индивидуальные	4,63	5,77	96
3.	Доброта	Нормативные	22,8	26,3	62*
		индивидуальные	8,18	8,13	104,5
4.	Универсализм	Нормативные	26	34,22	32**
		индивидуальные	9,27	11,31	71
5.	Самостоятельность	Нормативные	21,9	24,68	76
		индивидуальные	9,63	11,09	85,5
6.	Стимуляция	Нормативные	11,27	13,63	79
		индивидуальные	4,63	7,36	57*
7.	Гедонизм	Нормативные	10,8	14,86	37**
		индивидуальные	5,36	8,3	38**
8.	Достижения	Нормативные	16,9	19,8	65*
		индивидуальные	8,63	9,27	106
9.	Власть	Нормативные	14,9	17,5	70
		индивидуальные	4,45	5,45	85
10.	Безопасность	Нормативные	25,18	26,4	105
		Индивидуальные	8,63	10,63	49**

Примечание:  $p \leq 0,05$  - \*;  $p \leq 0,01$  - \*\*.

Как мы видим из таблицы 2.2.1, сотрудники МЧС, имеющие разный уровень ответственности, статистически различаются по показателям нормативных ценностей и индивидуальных приоритетов, таким как: «Универсализм-нормативные приоритеты»  $U_{\text{эмп}} = 32$ , «Гедонизм – нормативные приоритеты» –  $U_{\text{эмп}} = 37$ , «Гедонизм – индивидуальные приоритеты» –  $U_{\text{эмп}} = 38$ , «Безопасность – индивидуальные приоритеты» –  $U_{\text{эмп}} = 49$ ; при  $p \leq 0,01$ . Данный результат может говорить нам о том, что чем выше уровень ответственности, тем выше терпимость к действиям и поступкам окружающих, понимание обстановки, стремление к защите и благополучию окружающей среды. Также, чем выше уровень ответственности, тем больше возникает стремление наслаждаться жизнью, получать удовольствие, больше переживание за благополучие окружающего общества, стремление к

безопасности себя, стремление сдерживать действия и побуждения, которые могут навредить другим и не соответствуют социальным ожиданиям.

Таблица 2.2.2

Выраженность показателей ценностей сотрудников МЧС с разным уровнем ответственности (ср. б.)

№	Показатели ценностей	Уровни ответственности		U <sub>эмп</sub>
		Средний	Высокий	
1.	Семья	2,04	1,63	98
2.	Материальное благополучие	4,04	4,27	92
3.	Профессия здоровье	5,09	4,18	106
4.	Здоровье	3,9	4,45	94
5.	Дружба	6,4	4,72	71
6.	Свобода	7,54	9,63	63*
7.	Совесьть	8,36	7,72	100
8.	Праздность	9,36	11,54	69*
9.	Предприимчивость	7,54	8,9	77
10.	Авторитет	7,86	8,27	95
11.	Справедливость	8,45	6,36	78
12.	Духовность	9,18	8,63	105
13.	Патриотизм	12,22	11,09	104
14.	Конформизм	14,45	14,63	86
15.	Религиозность	13,77	12,63	52**

*Примечание:*  $p < 0,05$  - \*;  $p \leq 0,01$  - \*\*.

Как мы видим из таблицы 2.2.2, сотрудники МЧС, имеющие разный уровень ответственности, статистически различаются по показателям ценностей, таким как: «Свобода» -  $U_{\text{эмп}} = 63$ , «Праздность» -  $U_{\text{эмп}} = 69$ , «Религиозность» -  $U_{\text{эмп}} = 52$ . Данный результат может говорить нам о том, что чем выше уровень ответственности, тем более значима ценность свободы и праздности и менее значима вера. То есть, сотрудники МЧС с высоким уровнем ответственности больше ценят независимость, возможность поступать согласно своим предпочтениям, больше ценят возможность отдохнуть по сравнению с участниками со средним уровнем ответственности, также отмечается различие по ценности «Религиозность», сотрудники МЧС со средним уровнем ответственности больше склонны к вере, чем сотрудники с высоким уровнем ответственности.

С целью подтверждения нашей гипотезы и выявления корреляционной связи между уровнем ответственности и ценностными ориентациями

сотрудников МЧС нами был применен корреляционный анализ с использованием непараметрического коэффициента корреляции  $r$  - Спирмена (см. рис. 2.2.7). В общем, по всем показателям используемых методик было обнаружено 33 значимых корреляционных связей, из них 10 положительных (прямых) и 23 отрицательных (обратных) корреляционных связей. Наглядно корреляционные связи представлены на рисунке 2.2.7.

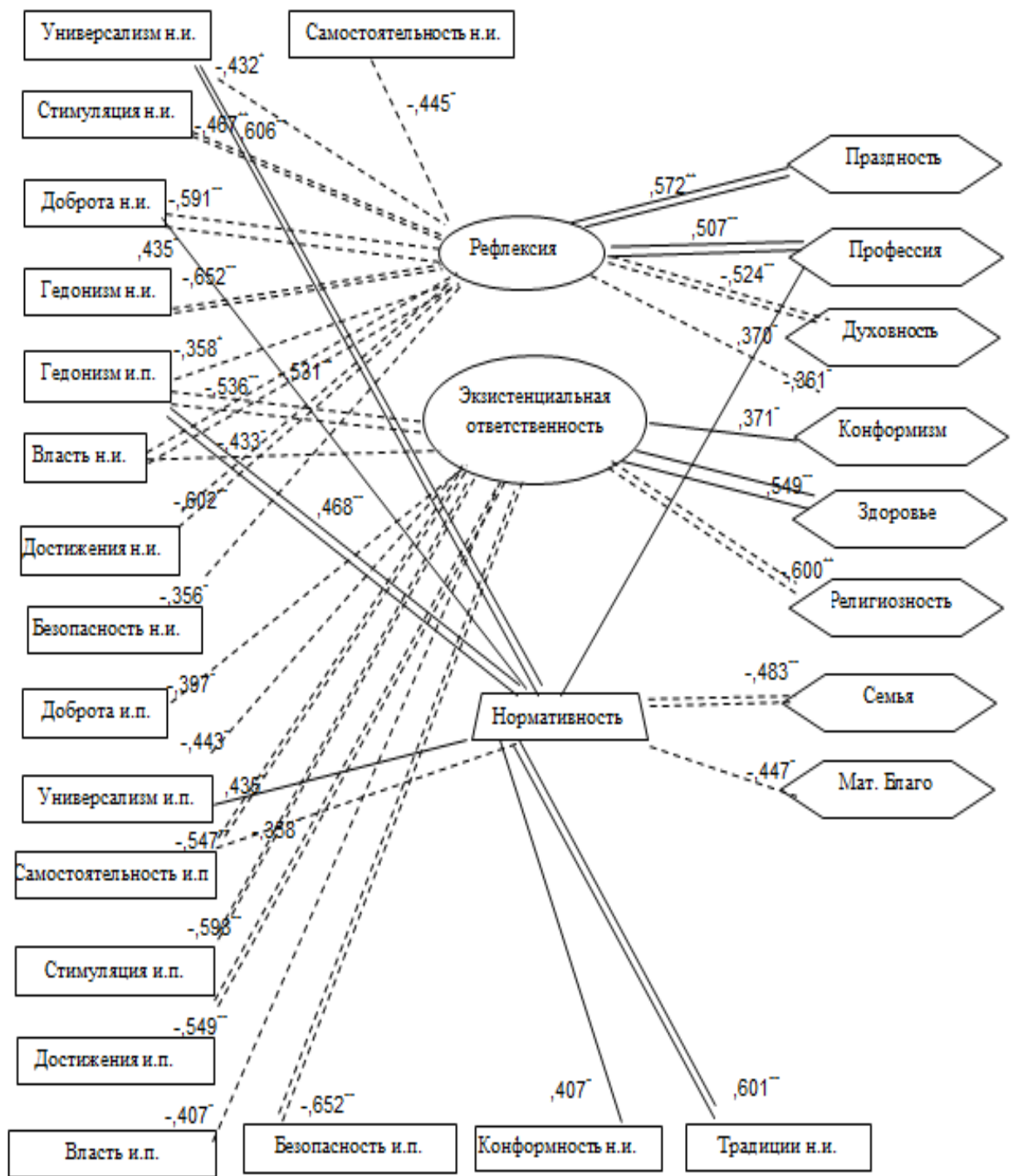


Рис. 2.2.7. Корреляционная плеяда связей между ответственностью и ценностными ориентациями сотрудников МЧС

Существует обратная корреляционная связь между рефлексией на морально-этические ситуации (коллизии, конфликты) и шкалами ценностей нормативных идеалов «Власть» ( $r=-0,531$ ;  $p\leq 0,01$ ), «Достижения» ( $r=-0,602$ ;  $p\leq 0,01$ ), «Гедонизм» ( $r=-0,652$ ;  $p\leq 0,01$ ), «Доброта» ( $r=-0,591$ ;  $p\leq 0,01$ ), «Стимуляция» ( $r=-0,467$ ;  $p\leq 0,01$ ) и ценностью «Духовность» ( $r=-0,524$ ;  $p\leq 0,01$ ). Это говорит нам о том, что чем больше сотрудники МЧС склонны к анализу своих переживаний конфликтных ситуаций, тем меньшее значение для них имеет достижение более высокого социального статуса, снижается склонность к достижению личного успеха средствами повышения собственной компетенции, а также нежелание учиться чему-либо новому и развиваться, действия совершаемые ими становятся менее полезными для близких людей, то есть не стремятся к поддержанию позитивных связей с окружающими, не стремятся к получению новых впечатлений и чувственных переживаний.

Значимая связь существует между рефлексией на конфликтные ситуации и ценностями «Праздность» ( $r=0,572$ ;  $p\leq 0,01$ ) и «Профессия» ( $r=0,507$ ;  $p\leq 0,01$ ). Здесь можно увидеть, что чем больше сотрудники МЧС занимаются самокопанием, заново переживают конфликтные ситуации, тем выше их потребность в хорошем отдыхе. А также, прямая связь с ценностью «Профессия» позволяет предположить, что подобные рефлексивные переживания (работа в структуре министерства чрезвычайных ситуаций является далеко не спокойным рабочим местом) связаны с потребностью реализовать себя в профессиональной деятельности.

Также, существует обратная корреляционная связь между рефлексией на стрессовые ситуации и шкалами нормативных ценностей «Самостоятельность» ( $r=-0,445$ ;  $p\leq 0,05$ ), «Универсализм» ( $r=-0,432$ ;  $p\leq 0,05$ ), «Безопасность» ( $r=-0,356$ ;  $p\leq 0,05$ ) и ценностью «Конформизм» ( $r=-0,361$ ;  $p\leq 0,05$ ). То есть, чем сильнее переживание неудачи, конфликта, тем больше вероятность того, что сотрудники МЧС будут терять самоконтроль и возможность самостоятельного выбора в принятии решений, взаимоотношения с окружающими могут приобретать деструктивный характер, проявляющийся в снижении терпимости

и сохранении позитивной взаимосвязи с окружающими. У них появляется потребность в совершении поступков и принятии решений отличных от принятых в социуме, стремление к оригинальности и поиску выхода из возможных чрезвычайных ситуаций.

Значимая обратная корреляционная связь существует между экзистенциальной ответственностью и ценностями индивидуального приоритета «Гедонизм» ( $r=-0,536$ ;  $p\leq 0,01$ ), «Самостоятельность» ( $r=-0,547$ ;  $p\leq 0,01$ ), «Стимуляция» ( $r=-0,598$ ;  $p\leq 0,01$ ), «Достижения» ( $r=-0,549$ ;  $p\leq 0,01$ ), «Безопасность» ( $r=-0,652$ ;  $p\leq 0,01$ ), а также, с ценностью «Религиозность» ( $r=-0,600$ ;  $p\leq 0,01$ ). Это позволяет судить о том, что чем больше сотрудники МЧС испытывают внутреннюю ответственность, тем меньше стремление к удовлетворению потребностей в эмоциональных переживаниях и новых впечатлений. При переживании личностью большой ответственности возникает необходимость во внешнем контроле действий более компетентных лиц, при этом собственная безопасность становится менее значимой, что говорит о возможности самопожертвования в случае необходимости, ко всему этому, сотрудникам МЧС больше свойственна вера в себя и собственные силы.

Обратная корреляционная связь существует между экзистенциальной ответственностью и ценностями индивидуальных приоритетов «Доброта» ( $r=-0,397$ ;  $p\leq 0,05$ ), «Универсализм» ( $r=-0,443$ ;  $p\leq 0,05$ ), «Власть» ( $r=-0,407$ ;  $p\leq 0,05$ ) и нормативными ценностями «Власть» ( $r=-0,433$ ;  $p\leq 0,05$ ). Чем выше ответственность, тем меньше стремление к доминированию над людьми и ресурсами. Объясняется тем, что ответственность сотрудников МЧС направлена на предотвращение чрезвычайных ситуаций, спасение и защиту населения от них прежде всего, а не на достижение авторитарных позиций в обществе. Также, можно сказать, что при несении высокой ответственности снижается способность сохранения благополучия близких отношений, аи снижается способность к пониманию и терпимости по отношению к другим людям.

Существует прямая корреляционная связь между экзистенциальной ответственностью и ценностью «Здоровье» ( $r=0,549$ ;  $p\leq 0,01$ ), это говорит о том, что чем выше уровень ответственности личности, тем более важно для сотрудников МЧС их собственное здоровье и благополучие близких людей. Существует положительная связь личностной ответственности и ценностью «Конформизм» ( $r=0,371$ ;  $p\leq 0,01$ ). Это позволяет судить о том, что при высокой ответственности субъект не стремится выделиться из толпы, а следует общепринятым порядкам.

Существует значимая корреляционная связь между нормативным типом ответственности и нормативными идеалами, влияющими на личность «Универсализм» ( $r=0,606$ ;  $p\leq 0,01$ ), «Традиции» ( $r=0,601$ ;  $p\leq 0,01$ ) и индивидуальным приоритетом «Гедонизм» ( $r=0,433$ ;  $p\leq 0,01$ ). Это значит, что чем больше выражен данный тип ответственности, а именно стремление к поддержке установленных норм, отрицание необходимости перемен и другое, тем больше выражена потребность в благополучии всех социальных связей, поддержке принятых обычаев, а также, стремление к получению чувственного и эмоционального наслаждения жизнью.

Положительная связь между нормативным типом ответственности и нормативными шкалами ценностей «Доброта» ( $r=0,435$ ;  $p\leq 0,05$ ), «Конформность» ( $r=0,407$ ;  $p\leq 0,05$ ), индивидуальными приоритетами ценности «Универсализм» ( $r=0,606$ ;  $p\leq 0,05$ ) и ценностью «Профессия» ( $r=0,370$ ;  $p\leq 0,05$ ). Значит, чем больше выражена нормативная социальная желательность, тем больше сотрудники МЧС сдерживают свои склонности поведения, имеющие негативные социальные последствия, а также сильнее стремятся преуспеть в профессиональной сфере.

Обратная корреляционная связь между нормативной ответственностью и ценностью «Семья» ( $r=-0,483$ ;  $p\leq 0,01$ ), «Материальное благополучие» ( $r=-0,447$ ;  $p\leq 0,05$ ) и ценностью индивидуального приоритета «Самостоятельность» ( $r=0,358$ ;  $p\leq 0,05$ ). То есть, чем сильнее выражена социально желательная ответственность у сотрудников МЧС, тем больше это влечет за собой



отрицательное отношение к семейным ценностям, так как больше стремятся проявить себя в работе, но не проявлением собственных амбиций, а добросовестным исполнением должностных обязанностей, учитывая при этом не особую важность благополучия материальной стороны жизни.

С помощью факторного анализа связи у сотрудников МЧС, мы выявили связь уровня ответственности с ценностными ориентациями. Данные были подвергнуты факторному анализу (метод главных компонент) с Varimax-вращением с использованием метода Кайзера.

Таблица 2.2.3

Результаты факторного анализа связи уровня ответственности и ценностных ориентаций у сотрудников МЧС

Фактор №	Средний уровень	Факторная нагрузка F	Высокий уровень	Факторная нагрузка F
1.	Самостоятельность ип	0,836	Доброта ип	0,758
	Достижения ип	0,832	Гедонизм ип	0,579
	Власть ни	0,674	Гедонизм ни	0,792
	Власть ип	0,735	Достижение ип	0,790
	Материальное благополучие	0,684	Власть ни	0,769
	Совесьть	0,618	Безопасность ип	0,926
			Праздность	0,936
Конформизм			0,909	
			Религиозность	0,912
2.	Конформность ни	0,916	Достижения ни	0,789
	Конформность ип	0,914	Семья	0,932
	Традиция ни	0,737	Здоровье	0,939
	Традиция ип	0,925		
	Универсализм ип	0,614		
3.	Достижения ни	0,848	Конформность ни	0,867
	Конформизм	0,948	Традиция ни	0,591
			Доброта ни	0,941
			Универсализм ни	0,637
			Безопасность ни	0,724
			предприимчивость	0,929
4.	Безопасность ип	0,709	Универсализм ни	0,732
	Праздность	0,780	Универсализм ип	0,853
			Самостоятельность ип	0,782
			Стимуляция ни	0,630
			Стимуляция ип	0,870
			Мат. благополучие	0,780
			Свобода	0,808
			Авторитет	0,763
5.	Доброта ип	0,878	Самостоятельность ип	0,895
	Стимуляция ни	0,683	Совесьть	0,739
	Стимуляция ип	0,749		
6.	Гедонизм ип	0,776		
	Гедонизм ип	0,913		

В результате факторного анализа связи ответственности и ценностных ориентаций у сотрудников МЧС со средним уровнем ответственности было выявлено шесть факторов: «Самостоятельность», «Традиции», «Конформизм», «Праздность», «Доброта» и «Гедонизм».

Для сотрудников МЧС с высоким уровнем ответственности было выявлено пять факторов: «Праздность», «Здоровье», «Доброта», «Стимуляция» и «Самостоятельность».

Для сотрудников МЧС со средним уровнем ответственности согласно первому фактору «Самостоятельность» свойственны определенные компоненты, а именно: самостоятельность, достижения, власть, материальное благополучие и совесть. Это говорит о потребности в самостоятельности мысли, личном успехе, высоком социальном статусе и уверенности в честности собственных действий.

У сотрудников МЧС с высоким уровнем ответственности в первый фактор «Праздность» вошли компоненты: доброта, гедонизм, достижения, власть, безопасность, праздность, конформизм и религиозность. Сотрудники с высоким уровнем ответственности проявляют потребность в сохранении благополучия окружающих людей и общества, проявлении социально-желательного поведения, стремлении хорошо провести время, получить удовольствие и стремятся к личному успеху и достижению высокого социального статуса.

Во второй фактор к сотрудникам МЧС со средним уровнем ответственности «Традиции» вошли такие ценности как: конформность, традиции и универсализм. Это говорит о стремлении к проявлению социально-желательного поведения, принятию поведения окружающих, проявлению уважения и ответственности за культурные обычаи и идеи.

Для сотрудников МЧС с высоким уровнем ответственности согласно второму фактору «Здоровье» свойственны такие ценности как: достижения, семья и здоровье. То есть, согласно ожиданиям со стороны окружающих, стремление к личному успеху, а также высокая ценность близких и самого себя.

В третий фактор «Конформизм» к сотрудникам МЧС со средним уровнем ответственности вошли такие ценности как: достижения и конформизм, то есть стремление к оправданию ожиданий окружающих и стремление не выделяться из общества.

Третий фактор «Доброта» для сотрудников МЧС с высоким уровнем ответственности составляют ценности: конформность, традиции, доброта, универсализм, безопасность и предприимчивость. Это говорит о активном проявлении действий направленных на поддержание безопасности, благополучия и стабильности общества, а также уважении принятых культурных обычаев.

Четвертый фактор «Праздность» для сотрудников МЧС со средним уровнем ответственности составляют такие компоненты как: безопасность и праздность. То есть для них важна стабильность окружающей обстановки и возможность хорошо провести время.

В четвертый фактор «Стимуляция» к сотрудникам МЧС с высоким уровнем ответственности вошли такие компоненты как: универсализм, самостоятельность, стимуляция, материальное благополучие, свобода и авторитет. Это говорит о стремлении к пониманию окружающих, ценит самостоятельность собственных действий, стремятся к уважению окружающих и высокому социальному статусу.

Пятый фактор «Доброта» сотрудников со средним уровнем ответственности составляют такие компоненты как: доброта и стимуляция, то есть стремление к сохранению близких отношений и желание испытать новые ощущения.

В пятый фактор «Самостоятельность» у сотрудников МЧС с высоким уровнем ответственности входят такие компоненты как самостоятельность и совесть. Это говорит о проявлении социально желательной самостоятельности и стремление испытывать спокойствие за совершаемые поступки.

В шестой фактор «Гедонизм» вошли только сотрудники МЧС со средним уровнем ответственности с ценностью гедонизм, то есть стремление к чувственному удовольствию.

Подводя итог описания данного факторного анализа, мы можем сказать о том, что ценности сотрудников МЧС со средним и высоким уровнем ответственности отличаются друг от друга, также, как и имеют некоторые сходства. У сотрудников МЧС с высоким уровнем ответственности математическая статистика показала наиболее структурированный анализ ценностей. Опираясь на результаты предыдущих математических методов, мы можем предположить, что ценности в данном факторном анализе расположились по мере значимости по убывающей траектории. Из чего можем сделать следующий вывод: для сотрудников МЧС, со средним уровнем ответственности, наиболее важно стремление к самостоятельности действий, следование традиционным формам поведения, материальное благополучие и ощущение правильности своих действий, при этом стремление к получению чувственных переживаний ставится на последнюю позицию. Для сотрудников МЧС с высоким уровнем ответственности общая картина выглядит иначе: для них характерны стремление к удовлетворению потребности в чувственных наслаждениях, хорошему, позитивному времяпровождению, ценность семьи, склонность к религиозности, защите себя и окружающих, повышение благополучия близких людей, при этом на последние позиции выдвинуты ценности материального благополучия, стремление к самостоятельности и свободе.

### **2.3. Психологические рекомендации по повышению связи личностной ответственности и ценностных ориентаций сотрудников МЧС**

Исходя из результатов исследования, нами были подобраны рекомендации для сотрудников МЧС по повышению личностной ответственности.

Цели рекомендаций:

1. Повысить производительность труда каждого сотрудника на 40-50%.
2. «Включение» личностных ресурсов каждого сотрудника, которые позволяют достигать целей, ранее казавшихся недостижимыми.
3. Поднять дисциплину на уровень осознанной безупречности.
4. Повысить уровень ответственности сотрудников МЧС.
5. Развить стремление к самореализации и развитию ценностных ориентаций.

- *Вовремя и качественно выполняйте свои обязательства и обещания* – это значит быть ответственным человеком по отношению к окружающим. Звучит просто, но сделать это порой гораздо сложнее.

Безответственность – не самое приятное качество. Оно мешает строить карьеру, портит наши отношения с людьми и в итоге мешает нам становиться успешными и счастливыми и прийти к самореализации.

Каждый человек по-своему понимает самореализацию. Пытаясь это изложить, он поначалу говорит о чем-то внешнем — о хорошей работе, финансовом благосостоянии, определенном образе жизни. В большинстве случаев в процессе работы человек очень быстро приходит к более глубокому определению самореализации. Оно уже больше относится не к внешним, количественным параметрам (чем наполнены карманы или сейфы), а к тому, что наполняет его душу и сердце. Реализованная жизнь — это ценная, стоящая жизнь, и каждый человек имеет свое представление о ценностях. Если он ценит риск, достаточно ли рискованных предприятий было в его жизни? Если он ценит семью, не обкрадывает ли он себя, уступая требованиям работы? Что он

ценит в своей работе? Шкала ценностей помогает лучшему принятию решений, поскольку совпадение решений человека с его ценностями делает его жизнь более реализованной, естественной и приносящей большее удовлетворение. Удовлетворение может принести достижение определенных целей, особенно в качестве промежуточных шагов, но большинство людей, в конце концов, приходит к заключению, что реализация — это не столько достижение конечных целей, сколько, на глубочайшем уровне, обретение смысла жизни, полная реализация человеком своего потенциала.

- *Перестаньте оправдываться собственной безответственностью* чтобы стать более ответственным человеком. Так, например, люди, которые постоянно опаздывают, говорят в свое оправдание: «Ну, ты же меня знаешь!». А ведь это самое плохое оправдание, которое можно придумать. Оно означает, что человек принимает собственные недостатки, как должное, и не собирается ничего менять.

- *Необходимо только осознанно и обдуманно давать обещания.* Часто люди, которым сложно говорить нет, дают огромное количество обещаний, которые не могут выполнить в принципе. В итоге они подводят других и считаются самыми безответственными людьми в мире. В такой доброте больше вреда, чем пользы. Необходимо приучить себя не давать обещания, в которых не уверен сам.

- *Не оставляйте дела на последний момент.* Безответственные люди часто винят в своих проблемах любые внешние силы и обстоятельства: пробки, перебои с Интернетом или даже заговоры недоброжелателей.

- *Учитесь признавать свои ошибки.*

- *Выполняйте обещания.* Можно на самом себе – давайте себе каждое утро три обещания и старайтесь выполнить их, во что бы то ни стало, а результаты записывайте.

Повышение ответственности – это тренировка самодисциплины, работать над которой никогда не вредно.

Есть и гораздо более сложный, другой уровень ответственности, им владеют немногие люди. Это – ответственность за собственную жизнь, умение не плыть по течению, а самому выступать архитектором своей судьбы. Понять, обладаете ли Вы таким качеством, очень просто – спросите себя, чего в жизни вы достигли самостоятельно, а что «сложилось само собой». Если многое в вашей жизни «как-то сложилось» – значит, вы лишь плыли по течению, а не управляли своей жизнью. Ответить на этот вопрос полезно самому себе.

Выработать такую степень ответственности не так-то просто. Но игра стоит свеч, ведь в случае успеха человек будет сам управлять своей жизнью и вести ее к лучшему результату.

Подумайте, все ли вас устраивает в жизни. Ваша работа, увлечения, отношения – это то, к чему вы стремились, или просто то, что как-то само пришло в вашу жизнь? Есть второй вариант – выпишите свои настоящие цели и желания, и подумайте над тем, как вы можете повлиять на ситуацию, какие шаги приведут вас к нужному результату.

- *Аутотренинг или аффирмации* – один из способов изменить свое отношение к жизни. Постоянное повторение слов: «только я несу ответственность за свою жизнь» поможет выработать соответствующую психологическую установку.

Таким образом, психологические рекомендации для сотрудников МЧС по повышению связи личной ответственности и ценностных ориентаций подразумевают постоянную работу над собой, самовоспитание, личностный рост и самосовершенствование.

В результате нашего исследования мы пришли к следующим результатам: было выявлено, что 68,75% испытуемых сотрудников МЧС имеют средний уровень ответственности, а оставшиеся 31,25% имеют высокий уровень ответственности. В большей степени для испытуемых характерно переживание альтруистических эмоций. По типу ответственности для большинства испытуемых характерен самопожертвующий тип ответственности и высоко моральное поведение. Наиболее важными ценностями по методике

Шварца являются благополучие окружающих, безопасность, самостоятельность поведения; по результатам анкеты Е.П. Пчелкиной наиболее важными ценностями для сотрудников МЧС являются: семья, материальное благополучие, здоровье, профессиональная самореализация и дружба.

Был применен непараметрический статистический критерий для двух независимых выборок U-Манна – Уитни среди сотрудников МЧС с разными уровнями ответственности. Выявлены различия в следующих ценностях: гедонизм, безопасность, свобода, праздность, религиозность.

Нами применялся корреляционный анализ с использованием непараметрического коэффициента корреляции r-Спирмена, из которого мы можем сказать о том, что переживание конфликтных ситуаций приводит к снижению мотивации получения положительных впечатлений, появляется потребность реализовать себя в профессиональной сфере. Большая ответственность, возложенная на сотрудников МЧС, создает условия, в которых появляется необходимость внешнего контроля действий более компетентными лицами, также в условиях высокой ответственности субъект не стремится выделяться из толпы и привлекать внимание. Чем больше сотрудники МЧС проявляют социально желательное поведение, тем больше они стремятся реализовать себя в профессиональной сфере.

С помощью факторного анализа мы пришли к выводу, что для сотрудников МЧС с высоким уровнем ответственности более характерно стремление хорошему времяпровождению, безопасности окружающих, достижение определенных целей, в отличие от сотрудников МЧС со средним уровнем ответственности: для них более важны материальное благополучие, стремление к управлению ресурсами и власти, а такие ценности как: доброта и гедонизм менее важны.

В результате исследования разработаны психологические рекомендации для сотрудников МЧС по повышению связи личной ответственности и ценностных ориентаций.



## ЗАКЛЮЧЕНИЕ

Ценностные ориентации представляют собой особые психологические образования, всегда составляющие иерархическую систему и существующие в структуре личности только в качестве ее элементов. Невозможно представить себе ориентацию личности на ту или иную ценность как некое изолированное образование, не учитывающее ее приоритетность, субъективную важность относительно других ценностей, то есть не включенное в систему. Все исследователи признают, что содержание ценностных ориентаций личности обуславливает ее направленность и определяет позицию человека.

Проблема изучения ценностных ориентаций раскрыта в работах таких авторов как: Б.Г. Ананьев, Т.М. Андреева, Л.И. Божович, Л.С. Выготский, А.Т. Здравомыслов, Г. Олпорт, А.Н. Леонтьев, В.В. Столин, А.В. Петровский, С.Л. Рубинштейн, В. Франкл, В.А. Ядов.

По мнению М.С. Раибиной, ценностные ориентации личности считаются одним из основных структурных образований зрелой личности, именно в них сходятся различные психологические характеристики. М.С. Яницкий пишет о том, что ценностные ориентации формируются на основе социальных потребностей, и их реализация происходит в общесоциальных, социально-классовых условиях деятельности, они выражают сознательное отношение человека к социальной действительности и в этом своем качестве определяют широкую мотивацию поведения.

Проблема ответственности раскрыта в трудах таких авторов как: К.А. Абульханова, Л.И. Дементий, Б.Ф. Ломов, К. Муздыбаев, С.Л. Рубинштейн. Ответственность, по их мнению, считается важнейшим свойством личности. Анализ содержания этого понятия происходит в связи с изучением структуры личности, когнитивных процессов, психологии управления, нравственного воспитания. Основной предпосылкой и условием ответственности является возможность выбора. Выбор не только «выявляет отношение субъекта к должному»; процесс выбора является «самым

характерным для овладения собственным поведением»; функция выбора является «основой личности».

Роль сотрудников МЧС в обеспечении нашей безопасности постоянно растет, также, как и их статус в нашем обществе. Это возлагает на них дополнительную ответственность.

Формирование ценностей и ответственности у сотрудников МЧС начинается задолго до того, как они получают какой-либо опыт профессиональной деятельности. Вместе с тем, выступая в роли скорее динамического, чем статического образования, ценности имеют тенденцию не только изменяться, но и заменяться другими под влиянием различных обстоятельств. Изменения внутри человека, затрагивающие и систему его ценностей, по мнению Д.А. Парфеновой, происходят как в ходе собственной жизни, так и в ситуации социальных перемен. Выполняя свои основные функциональные обязанности, сотрудники МЧС решают сложные задачи. Их составными элементами выступают боевые, экономические, правовые, технологические, социально-психологические, воспитательные и другие задачи. Военнослужащие обязаны соблюдать государственные законы, правовые нормы и одновременно быть ответственными за свою работу и работу подчиненных. Сотрудники МЧС должны действовать на основе требований законности.

Система ценностных ориентаций сотрудников МЧС является одним из ключевых факторов, определяющих характер задач и целей, которые они ставят перед собой, степень развития их ответственности. Существует сложная зависимость между системой ценностных ориентаций сотрудников МЧС уровнем их ответственности.

В результате нашего исследования мы пришли к следующим результатам: было выявлено, что 68,75% испытуемых сотрудников МЧС имеют средний уровень ответственности, а оставшиеся 31,25% имеют высокий уровень ответственности. В большей степени для испытуемых характерно переживание альтруистических эмоций. По типу ответственности для

большинства испытуемых характерен самопожертвующий тип ответственности и высоко моральное поведение. Наиболее важными ценностями по методике Шварца являются благополучие окружающих, безопасность, самостоятельность поведения; по результатам анкеты Е.П. Пчелкиной, наиболее важными ценностями для сотрудников МЧС являются: семья, материальное благополучие, здоровье, профессиональная самореализация и дружба.

Был применен непараметрический статистический критерий для двух независимых выборок U-Манна – Уитни среди сотрудников МЧС с разными уровнями ответственности. Выявлены различия в следующих ценностях: универсализм, гедонизм, безопасность, свобода, праздность, религиозность.

Нами применялся корреляционный анализ с использованием непараметрического коэффициента корреляции Спирмена, из которого мы можем сказать о том, что переживание конфликтных ситуаций приводит к снижению мотивации получения положительных впечатлений, появляется потребность реализовать себя в профессиональной сфере. Большая ответственность, возложенная на сотрудников МЧС, создает условия, в которых появляется необходимость внешнего контроля действий более компетентными лицами, также в условиях высокой ответственности субъект не стремится выделяться из толпы и привлекать внимание. Чем больше сотрудники МЧС проявляют социально желательное поведение, тем больше они стремятся реализовать себя в профессиональной сфере.

С помощью факторного анализа мы пришли к выводу, что для сотрудников МЧС с высоким уровнем ответственности более характерно стремление хорошему времяпровождению, безопасности окружающих, достижение определенных целей, в отличие от сотрудников МЧС со средним уровнем ответственности: для них более важны материальное благополучие, стремление к управлению ресурсами и власти, а доброта и стремление к получению позитивных эмоций менее важна.

По результатам исследования были составлены рекомендации по повышению связи личностной ответственности и ценностных ориентаций сотрудников МЧС.

Таким образом, выдвинутая нами гипотеза исследования подтвердилась, между ответственностью и ценностными ориентациями сотрудников МЧС есть связь, а именно: чем выше уровень ответственности, тем более значимыми ценностями являются: безопасность, достижения, доброта, религиозность и гедонизм.

Для сотрудников МЧС с высоким уровнем ответственности значимыми являются ценности: стремление хорошему времяпровождению, безопасность окружающих, достижение определенных целей; для сотрудников МЧС со средним уровнем ответственности – материальное благополучие, стремление к управлению ресурсами и власти.

## СПИСОК ИСПОЛЬЗУЕМЫХ ИСТОЧНИКОВ

1. Абульханова-Славская, К.А. Стратегия жизни / К.А. Абульханова-Славская. - М.: Мысль, 2006. – 299 с.
2. Алексеева, В.Г. Ценностные ориентации как фактор жизнедеятельности и развития личности / Под ред. В.Г. Алексеева, Т. Парсонса. – М.: Прогресс, 2012. – С . 68-75.
3. Ананьев, Б.Г. Личность, субъект деятельности, индивидуальность / Б.Г. Ананьев. - Директмедиа Паблишинг, 2008. – 134 с.
4. Андреева, А.М. Особенности ценностно-смысловой сферы личности молодых людей, играющих в онлайн-игры [Электронный ресурс] / А.М. Андреева // URL: [http://vkr.pspu.ru/uploads/5043/\\_Andreeva\\_\\_\\_vkr.pdf](http://vkr.pspu.ru/uploads/5043/_Andreeva___vkr.pdf) (дата обращения: 20.05.2017).
5. Афанасенко, И.В. Ценностные ориентации в связи с социальной фрустрированностью обучающихся работающих молодых мужчин и женщин / И.В. Афанасенко, А.И. Тащёва, Л.И. Габдулина // Гуманитарные и социальные науки, 2015. – № 4. –183 с.
6. Бандура, А. Теория социального научения. / А. Бандура. — СПб.: Евразия, 2000. — 320 с.
7. Барабанщиков, В.А. Экспериментальный метод в психологии / В.А. Барабанщиков // Экспериментальная психология. – 2011. – Том 4. – № 1. – С. 4–16.
8. Блинецова, О.И. Ценностно-смысловая сфера личности студентов как цель воспитания / О.И. Блинецова, И.П. Шапенкова // Вестник Нижневартковского государственного университета, 2009. – №3. – С. 68-75.
9. Бокова, О. А. К вопросу о теоретических основах изучения психологических феноменов ответственности и локуса контроля / О. А. Бокова // Мир науки, культуры, образования, 2014. – № 5. — 182 с.
10. Божович, Л.И. Личность и ее формирование в детском возрасте. / Л.И. Божович. – СПб Питер, 2008. – 400 с.

11. Бубнова, С.С. Принципы и методы исследования ценностных ориентации личности как системы с нелинейной структурой / С.С. Бубнова // Психологическое обозрение, 2010. – № 1. – С. 68-75.
12. Буржук, С.Г. Корпоративная и социальная ответственность / С.Г. Буржук, В.В. Кулибанова, Т.Р. Тэор. – СПб: СПбГИЭУ, 2012. – 266 с.
13. Букаяс, Т.М. Ценностно-смысловая сфера профессионала / Т.М. Букаяс // Мир психологии, 1997. – № 3.- С. 31-42.
14. Бреслав, Г.М. Основы психологического исследования / Г.М. Бреслав - М.: Смысл: Академия, 2010. - 493 с.
15. Бейн, А. Эмоции и воля / А. Бейн – СПб: 1985. – 54 с.
16. Васильева, Л.А. Ценностные ориентации как фактор формирования профессиональной компетентности студентов колледжа / Л.А. Васильева // Тенденции развития педагогической науки: материалы международной заочной научно-практической конференции. – Н.: ЭНСКЕ, 2010. – 267 с.
17. Васенина, И. Ценностные ориентации студенческой молодежи и экстремизм / И. Васенина // Высш. образование в России, 2007. – № 11.– 30 с.
18. Веселова, Е.К. Психологическая деонтология: мировоззрение и нравственность личности. Монография / Е.К. Веселова. – СПб.: Изд-во С.-Петербур. ун-та, 2002. - 316 с.
19. Волков, Е.С. Зависимость ценностных ориентаций студентов от смены видов деятельности / Е.С.Волков. - М., 2001 г. – 29 с.
20. Выготский, Л.С. Педагогическая психология / Л.С. Выготский, Под ред. В.В. Давыдова. – М.: Педагогика-Пресс, 2010. – 536 с.
21. Горянина, В.А. Психология общения: Учеб. пособие для студ. высш. учеб. Заведений/ В.А. Горянина – М.: Издательский центр «Академия», 2002. 416 с.
22. Головина, О.П. Духовно-нравственные ценности в системе ценностных ориентаций современной студенческой молодежи / О.П. Головина // Духовные ценности российского общества в 21 веке. - 2010.- № 1.- С. 1-5.

23. Губогло, М.Н. Идентификация идентичности: Этносоциологические очерки / М.Н. Губогло // Ин-т этнологии и антропологии им. Н.Н. Миклухо-Маклая. – М.: Наука, 2003. – 764 с
24. Дементий Л.И. Ответственность как ресурс личности: монография / Л.И. Дементий, -М., 2005. - 188 с.
25. Дружинин, В.Н. Экспериментальная психология: учебник для студентов вузов, обучающихся по направлению и спец. психологии / В.Н. Дружинин. - СПб: Питер, 2008. - 319 с.
26. Здравомыслов, А.Г. Потребности. Интересы. Ценности / А.Г. Здравомыслов, В.А. Сластенин, Г.И. Чижаква. – М.: 2005. – С. 244.
27. Инглхарт, Р. Тихая революция в Европе: изменение поколений в постиндустриальных обществах / Р. Инглхарт // Американский политологический отзыв науки, 1991. - № 65. - С. 1-10.
28. Кашанина, Т.В., Основы российского права: Учебник для вузов / Т.В. Кашанина, А.В. Кашанин – М.: Норма, 2004. – С. 283–353.
29. Кочарян, И.А. Опросник диагностики личностного симптомокомплекса ответственности (ОДЛСО) и оценка его психометрических характеристик / И.А. Кочарян – Харьков, 2008. – № 807. – 186 с.
30. Кириллова, Н.А. Ценностные ориентации в структуре интегральной индивидуальности / Н.А. Кириллова – Вопросы психологии, 2013. – № 4.- С. 30-39.
31. Лейнер, Х. Кататимное переживание образов: Основная ступень; Введение в психотерапию с использованием техники сновидений наяву / Х. Лейнер, Семинар: Пер. с нем. – М.: Эйдос, 1996. – 253 с.
32. Леонтьев, Д.А. Методика изучения ценностных ориентации / Д.А. Леонтьев – М.: СМЫСЛ, 1992 – 17с.
33. Леонтьев, Д.А. Факторная структура теста смысло-жизненных ориентации / Д.А. Леонтьев, М.О. Калашников, О.Э. Калашникова – Психол. журн., 2013. – 175 с.

34. Лукичев, Б.А. Уголовно-процессуальная деятельность органов государственного пожарного надзора и пути ее совершенствования: Монография. / Б.А. Лукичев – Екатеринбург: Уральский институт Государственной противопожарной службы МЧС России, 2007. - 263 с.
35. Лукичев, Б.А. Основы права: Словарь основных терминов и определений. / Б.А. Лукичев – Екатеринбург, 2003 – 78 с.
36. Мазарчук, Е.О. Сравнительный анализ ценностно-смысловой сферы студентов стран СНГ / Е.О. Мазарчук, Н.И. Мазарчук // Педагогическое образование в России, 2012. – №6. – С. 189-193.
37. Маслоу, А. Маслоу о менеджменте / А. Маслоу. - М.: СПб: Питер, 2016. - 416 с.
38. Мерлин, В.С. Структура личности. Характер, способности, самосознание / В.С. Мерлин. – Пермь, 1990. – 45 с
39. Мухина, В.С. Механизмы формирования ценностных ориентации и социальной активности личности / В.С. Мухина – М., 2009. – С. 5-34
40. Мухина, В.С. Глубинный смысл предопределенного «пора» в контексте жизненного пути / В.С. Мухина // Развитие личности – 2010. – № 1.– С.15–54.
41. Музыбаев, К. Жизненные стратегии современной молодежи: межпоколенческий анализ / К. Музыбаев // Журнал социологии и соц. Антропологии. – 2004. – №1. – С.175-189.
42. Муздыбаев, К. Психология ответственности. Значение ответственности для достижения успеха, справедливости, благополучия и выживания / К. Муздыбаев; под ред. В.Е. Семенова. - Изд. 2-е, доп. – М.: 2010 – 238 с.
43. Нурумов, Б.А. Роль ценностных ориентации в структуре личности / Б.А. Нурумов, Н.Я. Большунова, Г.К. Даржуман // Международный научный журнал / Мир науки, культуры, образования. Россия, 2013. - №4, 2 часть. – С. 51-53.
44. Назаров, А.И. Экспериментальная психология: Электронный ресурс: Учебное пособие / А.И. Назаров. – М.: Директ-Медиа, 2013. – 77 с.



45. Немов, Р.С. Психология. Книга 1. Общие основы психологии / Р.С. Немов. – 2003. – 688 с.
46. Нисбетт, Р. Человек и ситуация. Перспективы социальной психологии / Р. Нисбетт, Л. Росс, Пер. с англ. В.В. Румынского под ред. Е.Н. Емельянова, В.С. Магуна. — М.: Аспект Пресс, 1999. – 429 с.
47. Олпорт, Г. Становление личности Избранные труды / Г. Олпорт; Под общей редакцией П.А. Леонтьева – М. Смысл, 2002 – 304 с.
48. Павлык, Н.В. Духовная личностная направленность как фактор гармонизации характера в юношеском возрасте / Н.В. Павлык // Национальный психологический журнал. – 2015. – № 1 (17). – С. 88–95.
49. Парфенова, Д.А. Ценностно-смысловая сфера личности в связи с особенностями интеллектуального развития в период ранней взрослости / Д.А. Парфенова, И.Б. Дерманов // Вестник КемГУ. – 2013. – №2. – С.159-165.
50. Пчелкина, Е.П. Ценностные предпочтения студенческой молодежи в отношении здоровья / Е.П. Пчелкина. – М., 2012. – 235 с
51. Петров, А.В. Ценностные предпочтения молодежи: диагностика и тенденции изменений / А.В. Петров // Социологические исследования – 2008. – № 2. – С. 83-90.
52. Петровский, А.В. Общая психология: Учеб. для студентов пед. ин-тов / Под ред. А.В. Петровского. – 2-е изд., доп. и перераб. – М., 1976. – 479 с.
53. Пиаже, Ж. Психология интеллекта / Ж. Пиаже. – Питер, 2004. – С.6-8
54. Разуваева, Т.Н. Психодиагностика: Учебно-методический комплекс: Электронный ресурс / Т.Н. Разуваева, А.В. Локтева, Е.А. Шевченко – Белгород, 2014.
55. Раитина М.С. Ценности и ценностные ориентации, их формирование и роль в развитии личности. / М.С. Раитина. – Научный электронный архив // URL: <http://econf.rae.ru/article/5159> (дата обращения: 14.10.2017).
56. Рогов, Е.И. Настольная книга практического психолога: Учебное пособие: В 2 кн. / Е.И. Рогов. – М.: ВЛАДОС, 2004. – 384 с.

57. Руденко, А.М. Экспериментальная психология в схемах и таблицах: Учебно-методическое пособие: Электронный ресурс / А.М. Руденко. - Ростов-на-Дону: Феникс, 2015. - 285 с.
58. Рубинштейн С.Л. Основы общей психологии / С.Л. Рубинштейн. – Издательство: Питер – 2002. – 720 с.
59. Рубцова, М.О. Взаимосвязь самосознания и ценностных ориентаций личности в юношеском и зрелом возрасте / М.О. Рубцова // Личность и общество. Часть I.–Н.: ЭНСКЕ, 2010. – 43с.
60. Сапронов, А. Молодежь в современной социокультурной ситуации / А. Сапронов, П. Кравчук // Высшее образование в России. – 2007. – №6.–С.140-142.
61. Сартр, Ж.-П. Экзистенциализм — это гуманизм. / Ж.-П. Сартр, Перевод: М. Грецкий – Издание: 2006. – 40 с.
62. Семаго, М.М. Диагностико-консультативная деятельность психолога образования / М.М. Семаго, Н.Я. Семаго; под общ. ред. М.М. Семаго. – М.: Айрис-пресс, 2006. – 288 с.
63. Серый, А.В. Ценностно-смысловая сфера личности, Учебное пособие. / А.В. Серый, М.С. Яницкий – Кемерово: Кемеровский государственный университет, 1999 - 92 с.
64. Сурженко, Л.В. Ценности личности: философский и психологический анализ понятия / Л.В. Сурженко // Научный журнал КубГАУ. – 2011.- № 65.- С. 1-11.
65. Франкл, В. Человек в поисках смысла: Сборник: Пер. с англ. и нем. / В. Франкл, Общая ред. Л.Я. Гозмана и Д.А. Леонтьева. — М.: Прогресс, 1990. — 368 с.
66. Хачатуров, Р.Л. Общая теория юридической ответственности: Монография. / Р.Л. Хачатуров, Д.А. Липинский — СПб.: Изд-во Р. Асланова «Юридический центр Пресс», 2007. – 950 с.

67. Хайдеггер, М. Немецкий идеализм (Фихте, Шеллинг, Гегель) и философская проблематика современности / М. Хайдеггер, пер. А.П. Шурбелева. – СПб.: «Владимир Даль», 2016. — 496 с.
68. Шварц, Ш. Культурные ценностные ориентации: природа и следствия национальных различий / Ш. Шварц // Психология. – 2008. – №2 – С. 36-67
69. Ядов, В.А. Социальная идентификация в кризисном обществе / В.А. Ядов // Социологический журнал. – 1994. – № 1. – С. 35-52.
70. Яницкий, М.С. Ценностные ориентации личности как динамическая система. / М.С. Яницкий, – К .: 2000. - 204 с.

## **ПРИЛОЖЕНИЯ**

### Тест ценности Шварца

Тест ценности Шварца (Ценностный опросник Шварца) применяется для исследования динамики изменения ценностей как в группах (культурах) в связи с изменениями в обществе, так и для личности в связи с ее жизненными проблемами.

Под ценностями Шалом Шварц подразумевал "познанные" потребности, непосредственно зависящие от культуры, среды, менталитета конкретного общества.

В основе опросника Шварца лежит теория, согласно которой все ценности делятся на *социальные* и *индивидуальные*. Опросник разработан Шаломом Шварцем в 1992 году.

При разработке опросника автор использовал методiku Рокича, качественно модифицировав, расширив и усовершенствовал ее концептуальную базу.

#### **Описание методики Шварца.**

Опросник Шварца состоит из *двух частей*. Первая часть опросника предназначена для изучения ценностей, идеалов и убеждений, оказывающих влияние на личность. *Список ценностей* состоит из двух частей: существительных и прилагательных, включающих 57 ценностей. Испытуемый оценивает каждую из предложенных ценностей по шкале от 7 до -1 баллов.

Вторая часть опросника Шварца представляет собой профиль личности. Состоит из 40 описаний человека, характеризующих 10 типов ценностей. Для оценки описаний используется шкала от 4 до -1 баллов.

#### **Первая часть опросника**

##### **ИНСТРУКЦИЯ.**

*Спросите себя: "Какие ценности важны для меня как руководящие принципы в Моей жизни? Какие ценности менее важны для меня?" Ваша задача: **оцените, насколько важна для Вас каждая ценность в качестве руководящего принципа в Вашей жизни.***

*Шкала для оценки:*

**7 - исключительно важная в качестве руководящего принципа Вашей жизни ценность (обычно таких ценностей бывает одна-две); 6 - очень важная; 5 - достаточно важная; 4 - важная; 3 - не очень важная; 2 - мало важная; 1 - не важная; 0 - совершенно безразличная; -1 - это противоположно принципам, которым Вы следуете.**

До того, как Вы начнете, прочитайте список из 30 ценностей и выберите одну, которая наиболее важна для Вас, и оцените ее важность "7". Далее, выберите ценность наименее важную для Вас и оцените ее -1, 0 или 1, согласно ее важности. Затем оцените оставшиеся ценности (от -1 до 7).

**Тестовый материал - Список ценностей 1:**

1	РАВЕНСТВО (равные возможности для всех)	
2	ВНУТРЕННЯЯ ГАРМОНИЯ (быть в мире с самим собой)	
3	СОЦИАЛЬНАЯ СИЛА (контроль над другими, доминантность)	
4	УДОВОЛЬСТВИЕ (удовлетворение желаний)	
5	СВОБОДА (свобода мыслей и действий)	
6	ДУХОВНАЯ ЖИЗНЬ (акцент на духовных, а не материальных вопросах)	
7	ЧУВСТВО ПРИНАДЛЕЖНОСТИ (ощущение, что другие заботятся обо мне)	
8	СОЦИАЛЬНЫЙ ПОРЯДОК (стабильность общества)	
9	ЖИЗНЬ, ПОЛНАЯ ВПЕЧАТЛЕНИЙ (стремление к новизне)	
10	СМЫСЛ ЖИЗНИ (цели в жизни)	
11	ВЕЖЛИВОСТЬ (предупредительность, хорошие манеры)	
12	БОГАТСТВО (материальная собственность, деньги)	
13	НАЦИОНАЛЬНАЯ БЕЗОПАСНОСТЬ (защищенность своей нации от врагов)	
14	САМОУВАЖЕНИЕ (вера в собственную ценность)	
15	УВАЖЕНИЕ МНЕНИЯ ДРУГИХ (учет интересов других людей, избегание конфронтации)	
16	КРЕАТИВНОСТЬ (уникальность, богатое воображение)	
17	МИР ВО ВСЕМ МИРЕ (свобода от войны и конфликтов)	
18	УВАЖЕНИЕ ТРАДИЦИЙ (сохранение признанных традиций, обычаев)	
19	ЗРЕЛАЯ ЛЮБОВЬ (глубокая эмоциональная и духовная близость)	
20	САМОДИСЦИПЛИНА (самоограничение, устойчивость к соблазнам)	
21	ПРАВО НА УЕДИНЕНИЕ (право личное пространство)	
22	БЕЗОПАСНОСТЬ СЕМЬИ (безопасность для близких)	
23	СОЦИАЛЬНОЕ ПРИЗНАНИЕ (одобрение, уважение других)	
24	ЕДИНСТВО С ПРИРОДОЙ (слияние с природой)	
25	ИЗМЕНЧИВАЯ ЖИЗНЬ (жизнь, наполненная проблемами, новизной и изменениями)	
26	МУДРОСТЬ (зрелое понимание мира)	
27	АВТОРИТЕТ (право быть лидером или командовать)	
28	ИСТИННАЯ ДРУЖБА (близкие друзья)	
29	МИР КРАСОТЫ (красота природы и искусства)	
30	СОЦИАЛЬНАЯ СПРАВЕДЛИВОСТЬ (исправление несправедливости, забота о слабых)	

*Теперь оцените, насколько важна каждая из следующих ценностей для Вас, как руководящий принцип Вашей жизни. Эти ценности выражены в способах действия, которые могут быть более или менее важными для Вас. Попробуйте различить ценности, насколько это возможно, используя все номера. Для начала прочитайте ценности в списке 2, выберите то, что для Вас наиболее важно, оцените на шкале (отметка 7). Затем выберите ценность, которая противоречит вашим принципам (отметка — 1). Если такой ценности нет, выберите ценность наименее важную для Вас и оцените ее отметками 0 или 1, в соответствии с ее значимостью. Затем оцените остальные ценности.*

**Список ценностей 2:**

31	САМОСТОЯТЕЛЬНЫЙ (надеющийся на себя, самодостаточный)	
32	СДЕРЖАННЫЙ (избегающий крайностей в чувствах и действиях)	
33	ВЕРНЫЙ (преданный друзьям, группе)	
34	ЦЕЛЕУСТРЕМЛЕННЫЙ (трудолюбивый, вдохновенный)	
35	ОТКРЫТЫЙ К ЧУЖИМ МНЕНИЯМ (терпимый к различным идеям и верованиям)	
36	СКРОМНЫЙ (простой, не стремящийся привлечь к себе внимание)	
37	СМЕЛЫЙ (ищущий приключений, риск)	
38	ЗАЩИЩАЮЩИЙ ОКРУЖАЮЩУЮ СРЕДУ (сохраняющий природу)	
39	ВЛИЯТЕЛЬНЫЙ (имеющий влияние на людей и события)	
40	УВАЖАЮЩИЙ РОДИТЕЛЕЙ И СТАРШИХ (проявляющий уважение)	
41	ВЫБИРАЮЩИЙ СОБСТВЕННЫЕ ЦЕЛИ (отбирающий собственные намерения)	
42	ЗДОРОВЫЙ (не больной физически или душевно)	
43	СПОСОБНЫЙ (компетентный, способный эффективно действовать)	
44	ПРИНИМАЮЩИЙ ЖИЗНЬ (подчиняющийся жизненным обстоятельствам)	
45	ЧЕСТНЫЙ (откровенный, искренний)	
46	СОХРАНЯЮЩИЙ СВОЙ ИМИДЖ (защита собственного «лица»)	
47	ПОСЛУШНЫЙ (исполнительный, подчиняющийся правилам)	
48	УМНЫЙ (логичный, мыслящий)	
49	ПОЛЕЗНЫЙ (работающий на благо других)	
50	НАСЛАЖДАЮЩИЙСЯ ЖИЗНЬЮ (наслаждение едой, близостью, развлечениями и др.)	
51	БЛАГОЧЕСТИВЫЙ (придерживающийся религиозной веры и убеждений)	
52	ОТВЕТСТВЕННЫЙ (надежный, заслуживающий доверия)	
53	ЛЮБОЗНАТЕЛЬНЫЙ (интересующийся всем, пытливый)	
54	СКЛОННЫЙ ПРОЩАТЬ (стремящийся прощать другого)	
55	УСПЕШНЫЙ (достигающий цели)	
56	ЧИСТОПЛОТНЫЙ (опрятный, аккуратный)	
57	ПОТВОРСТВУЮЩИЙ СВОИМ ЖЕЛАНИЯМ (занимающийся тем, что доставляет удовольствие)	

**Вторая часть опросника**

**ИНСТРУКЦИЯ.**

Ниже приведены описания некоторых людей. Пожалуйста, прочитайте каждое описание и подумайте, насколько каждый человек похож или не похож на Вас. **Поставьте крестик в одной из клеточек справа, которая показывает, насколько описываемый человек похож на Вас.**

**Профиль личности**

		Очень похож на меня	Похож на меня	В некоторой степени похож на	Немного похож на	Не похож на меня	Совсем не похож на
1.	Придумывать что-то новое и быть изобретательным важно для него. Он любит поступать по-своему, на свой лад.						
2.	Для него важно быть богатым. Он хочет, чтобы у него было много денег и дорогих вещей.						
3.	Он считает, что важно, чтобы с каждым человеком в мире обращались одинаково. Он верит, что у всех должны быть равные возможности в жизни.						
4.	Для него очень важно показать свои способности. Он хочет, чтобы люди восхищались тем, что он делает.						
5.	Для него важно жить в безопасном окружении. Он избегает всего, что может угрожать его безопасности.						
6.	Он считает, что важно делать много разных дел в жизни. Он всегда стремится к новизне.						
7.	Он верит, что люди должны делать то, что им говорят. Он считает, что люди должны придерживаться правил всегда, даже когда никто не видит.						
8.	Для него важно выслушать мнение людей, которые отличаются от него. Даже если он не согласен с ними, он все равно хочет их понять.						
9.	Он считает, что важно не просить большего, чем имеешь. Он верит, что люди должны довольствоваться тем, что у них есть.						
10.	Он всегда ищет повод для развлечения. Для него важно делать то, что доставляет ему удовольствие.						
11.	Для него важно самому решать, что делать. Ему нравится быть свободным в планировании и выборе своей деятельности.						
12.	Для него очень важно помогать окружающим. Он хочет заботиться об их благополучии.						
13.	Для него очень важно преуспеть в жизни. Ему нравится производить впечатление на других людей.						
14.	Для него очень важна безопасность его страны. Он считает, что государство должно быть готово к защите от внешней и внутренней угрозы.						



15.	Он любит рисковать. Он всегда ищет приключений.						
16.	Для него важно всегда вести себя должным образом. Он хочет избегать действий, которые люди сочли бы неверными.						
17.	Для него важно быть главным и указывать другим, что делать. Он хочет, чтобы люди делали то, что он говорит.						
18.	Для него важно быть преданным своим друзьям. Он хочет посвятить себя своим близким.						
19.	Он искренне верит, что люди должны заботиться о природе. Заботиться об окружающей среде важно для него.						
20.	Быть религиозным важно для него. Он очень старается следовать своим религиозным убеждениям.						
21.	Для него важно, чтобы вещи содержались в порядке и в чистоте. Ему действительно не нравится беспорядок.						
22.	Он считает, что важно интересоваться многим. Ему нравится быть любознательным и пытаться понять разные вещи.						
23.	Он считает, что все народы мира должны жить в гармонии. Содействовать установлению мира между всеми группами людей на земле важно для него.						
24.	Он думает, что важно быть честолюбивым. Ему хочется показать насколько он способный.						
25.	Он думает, что лучше всего поступать в соответствии с установившимися традициями. Для него важно соблюдать обычаи, которые он усвоил.						
26.	Для него важно получать удовольствие от жизни. Ему нравится «баловать» себя.						
27.	Для него важно быть чутким к нуждам других людей. Он старается поддерживать тех, кого знает.						
28.	Он полагает, что всегда должен проявлять уважение к своим родителям и людям старшего возраста. Для него важно быть послушным.						
29.	Он хочет, чтобы со всеми поступали справедливо, даже с людьми, которых он не знает. Для него важно защищать слабых.						
30.	Он любит сюрпризы. Для него важно, чтобы его жизнь была полна ярких впечатлений.						
31.	Он очень старается не заболеть. Сохранение здоровья очень важно для него.						
32.	Продвижение вперед в жизни важно для него. Он стремится делать все лучше, чем другие.						
33.	Для него важно прощать людей, которые обидели его. Он старается видеть хорошее в них и не держать обиду.						
34.	Для него важно быть независимым. Ему нравится полагаться на себя.						
35.	Иметь стабильное правительство важно для него. Он беспокоится о сохранении общественного порядка.						

36.	Для него очень важно все время быть вежливым с другими людьми. Он старается никогда не раздражать и не беспокоить других.						
37.	Он по-настоящему хочет наслаждаться жизнью. Хорошо проводить время очень важно для него.						
38.	Для него важно быть скромным. Он старается не привлекать к себе внимание.						
39.	Он всегда хочет быть тем, кто принимает решения. Ему нравится быть лидером.						
40.	Для него важно приспособливаться к природе, быть частью ее. Он верит, что люди не должны изменять природу.						

### Ключ, обработка результатов, интерпретация методики Шварца.

Методика дает количественное выражение значимости каждого из десяти мотивационных типов ценностей на двух уровнях:

- на уровне нормативных идеалов и
- на уровне индивидуальных приоритетов.

Обработка результатов проводится путем соотнесения ответов испытуемого с ключом. Соответствующий ключ приводится ниже (в таблице 2). В нем указаны номера пунктов обеих частей опросника, соответствующие каждому типу ценностей. Средний балл по данному типу ценности показывает степень ее значимости.

При обработке первого раздела опросника — «Обзор ценностей» (уровень нормативных идеалов) — результаты по спискам 1 и 2 суммируются.

Перед подсчетом результатов второго раздела опросника — «Профиль личности» — необходимо перевести шкалу опросника в баллы. Ключ для перевода ответов испытуемых в баллы приводится ниже в таблице 1.1.1.

Таблица 1.1.1

*Количество баллов, приписываемое пунктам шкалы «Профиль личности» при обработке результатов.*

Пункты шкалы	Очень похож на меня	Похож на меня	В некоторой степени похож на меня	Немного похож на меня	Не похож на меня	Совсем не похож на меня
Количество баллов	4	3	2	1	0	-1

При первичной обработке данных по каждой части опросника («Обзор ценностей» и «Профиль личности») высчитывается средний балл для выбранных испытуемым ответов в соответствии с ключом (см. таблицу 1.1.2). Обработка

проводится отдельно для каждого из 10 типов ценностных ориентации. Величина этого среднего балла по отношению к другим позволяет судить о степени значимости этого типа ценностей для испытуемого.

Следует обратить внимание, что данные, полученные по первой и второй частям опросника, обычно не совпадают, так как ценностные ориентации личности на уровне нормативных идеалов не всегда могут реализоваться в поведении вследствие ограничения возможностей человека, группового давления, соблюдения определенных традиций, следования образцам поведения и другим причинам.

В соответствии со средним баллом по каждому типу ценностей устанавливается их ранговое соотношение. Каждому типу ценностей присваивается ранг от 1 до 10. Первый ранг присваивается типу ценностей, имеющему наиболее высокий средний балл, десятый — имеющему самый низкий средний балл. Ранг от 1 до 3, полученный соответствующими типами ценностей, характеризует их высокую значимость для испытуемого. Ранг от 7 до 10 свидетельствует о низкой значимости соответствующих ценностей.

Таблица 1.1.2.

**Ключ для обработки результатов**

Тип ценностей (10 основных ценностей)	Номера пунктов опросника	
	ОБЗОР ЦЕННОСТЕЙ (уровень нормативных идеалов)— список 1 и 2	ПРОФИЛЬ ЛИЧНОСТИ (уровень индивидуальных приоритетов)
<b>Конформность</b>	11, 20, 40, 47	7, 16, 28, 36
<b>Традиции</b>	18, 32, 36, 44, 51	9, 20, 25, 38
<b>Доброта</b>	33, 45, 49, 52, 54	12, 18, 27, 33
<b>Универсализм</b>	1, 17, 24, 26, 29, 30, 35, 38	3, 8, 19, 23, 29, 40
<b>Самостоятельность</b>	5, 16, 31, 41, 53	1, 11, 22, 34
<b>Стимуляция</b>	9, 25, 37	6, 15, 30
<b>Гедонизм</b>	4, 50, 57	10, 26, 37
<b>Достижения</b>	34, 39, 43, 55	4, 13, 24, 32
<b>Власть</b>	3, 12, 27, 46	2, 17, 39

Безопасность	8, 13, 15, 22, 56	5, 14, 21, 31, 35
--------------	-------------------	-------------------

### Интерпретация, описание ценностей.

**1. Власть.** Функционирование социальных институтов требует определенной дифференциации статусов, и в большинстве случаев в межличностных отношениях в разных культурах было выявлено сочетание показателей Доминантности — подчиненности. Центральная цель этого типа ценностей заключается в достижении социального статуса или престижа, контроля или доминирования над людьми и средствами (авторитет, богатство, социальная власть, сохранение своего общественного имиджа, общественное признание). Ценности власти и достижения (см. далее) фокусируются на социальном уважении, однако ценности достижения (например, успешный, амбициозный) подчеркивают активное проявление компетентности в непосредственном взаимодействии, в то время как ценности власти (авторитет, богатство) подчеркивают достижение или сохранение доминантной позиции в рамках целой социальной системы.

**2. Достижение.** Определяющая цель этого типа ценностей — личный успех через проявление компетентности в соответствии с социальными стандартами. Проявление социальной компетентности (что составляет содержание этой ценности) в условиях доминирующих культурных стандартов влечет за собой социальное одобрение.

**3. Гедонизм.** Мотивационная цель данного типа определяется как наслаждение или чувственное удовольствие (удовольствия, наслаждение жизнью).

**4. Стимуляция.** Этот тип ценностей является производным от организменной потребности в разнообразии и глубоких переживаниях для поддержания оптимального уровня активности. Биологически обусловленные вариации потребности в стимуляции, опосредованные социальным опытом, приводят к индивидуальным различиям в значимости этой ценности. Мотивационная цель этого типа ценностей заключается в стремлении к новизне и глубоким переживаниям.

**5. Самостоятельность.** Определяющая цель этого типа ценностей состоит в самостоятельности мышления и выбора способов действия, в творчестве и исследовательской активности. Самостоятельность как ценность производна от организменной потребности в самоконтроле и самоуправлении, а также от интеракционных потребностей в автономности и независимости.

**6. Универсализм.** Мотивационная цель данного типа ценностей — понимание, терпимость, защита благополучия всех людей и природы. Мотивационные цели универсализма производны от тех потребностей выживания групп и индивидов, которые

становятся явно необходимыми при вступлении людей в контакт с кем-либо вне своей среды или при расширении первичной группы.

**7. Доброта.** Это более узкий «просоциальный» тип ценностей по сравнению с универсализмом. Лежащая в ее основе доброжелательность сфокусирована на благополучии в повседневном взаимодействии с близкими людьми. Этот тип ценностей считается производным от потребности в позитивном взаимодействии, потребности в аффилиации и обеспечении процветания группы. Его мотивационная цель — сохранение благополучия людей, с которыми индивид находится в личных контактах (полезность, лояльность, снисходительность, честность, ответственность, дружба, зрелая любовь).

**8. Традиции.** Любые социальные группы вырабатывают свои символы и ритуалы. Их роль и функционирование определяются опытом группы и закрепляются в традициях и обычаях. Традиционный способ поведения становится символом групповой солидарности, выражением единых ценностей и гарантией выживания. Традиции чаще всего принимают формы религиозных обрядов, верований и норм поведения. Мотивационная цель данной ценности — уважение, принятие обычаев и идей, которые существуют в культуре (уважение традиций, смирение, благочестие, принятие своей участи, умеренность) и следование им.

**9. Конформность.** Определяющая мотивационная цель этого типа — сдерживание и предотвращение действий, а также склонностей и побуждений к действиям, которые могут причинить вред другим или не соответствуют социальным ожиданиям. Данная ценность является производной от требования сдерживать склонности, имеющие негативные социальные последствия (послушание, самодисциплина, вежливость, уважение родителей и старших).

**10. Безопасность.** Мотивационная цель этого типа — безопасность для других людей и себя, гармония, стабильность общества и взаимоотношений. Она производна от базовых индивидуальных и групповых потребностей.

По мнению Ш. Шварца, существует один обобщенный тип ценности безопасность (а не два отдельных — для группового и индивидуального уровня). Связано это с тем, что ценности, относящиеся к коллективной безопасности, в значительной степени выражают цель безопасности и для личности (социальный порядок, безопасность семьи, национальная безопасность, взаимное расположение, взаимопомощь, чистота, чувство принадлежности, здоровье).

### **Анкета на выявление ценностных ориентаций**

Анкета на выявление ценностных ориентаций, разработанная Е.П. Пчелкиной. С помощью этой анкеты выявляются ценностные ориентации студентов в представлении о

себе в ближайшем будущем (через 5 лет).

Испытуемым предлагаются 15 утверждений, необходимо порассуждать, кем они хотели бы видеть себя через 5 лет, а затем проранжировать данные утверждения по шкале от 1 до 15. Полученные в ходе исследования данные приводятся в сводную таблицу с выведением среднего ранга для каждой ценности. Результаты позволяют выявить сложную картину преобладающих ценностных ориентаций в представлениях студентов о себе в будущем.

В данном вопросе мы оцениваем наиболее значимые ценности не только на данный момент времени, но и на перспективу, что можно считать более веским аргументом утверждения существования данной ценности у человека. При этом в вариантах ответов представлены пятнадцать базовых ценностей.

1. *Семья*
2. *Материальное благополучие*
3. *Профессия*
4. *Здоровье*
5. *Друг (дружба)*
6. *Свобода*
7. *Совесть*
8. *Праздность*
9. *Предприимчивость*
10. *Авторитет*
11. *Справедливость*
12. *Духовность*
13. *Патриотизм*
14. *Конформизм*
15. *Религиозность (вера)*

#### **ИНСТРУКЦИЯ.**

*Посмотрите пожалуйста на приведенные ниже 15 утверждений. Вам будет необходимо порассуждать, кем бы Вы хотели себя видеть через 5 лет, а затем проранжировать данные ниже утверждения по шкале от 1 до 15. Напротив утверждения, которое для вас **очень важно**, нужно поставить **цифру 1**. Утверждению, которое менее важно для вас, присваивается номер 2. и т.д. Соответственно номер 15 необходимо поставить напротив утверждения, которое **не имеет** для вас **никакого значения**.*

*Через 5 лет я хотел(а) бы быть:*

<i>Утверждения</i>	<i>Ранг</i>
--------------------	-------------

Человеком, у которого крепкая семья	
Материально хорошо обеспеченным	
Профессионалом в своем деле	
Здоровым, физически сильным	
Надежным другом	
Свободным, независимым человеком	
Человеком с чистой совестью	
Человеком, который умеет хорошо повеселиться и отдохнуть	
Энергичным, предприимчивым	
Человеком, который пользуется большим авторитетом	
Справедливым, умеющим постоять за себя	
Образованным, духовно богатым	
Патриотом, настоящим гражданином своей страны	
Быть «как все»	
Быть «глубоко религиозным человеком»	

### А теперь немного о себе

Ваш возраст: \_\_\_\_\_ полных лет

Ваш пол: женский \_\_\_\_\_ мужской \_\_\_\_\_.

Какое образование Вы получили:

высшее \_\_\_\_\_, незаконченное высшее (закончил(а) более 3 курсов) \_\_\_\_\_, среднее специальное \_\_\_\_\_, полное среднее \_\_\_\_\_, неполное среднее \_\_\_\_\_

Если вы учитесь, то по какой специальности \_\_\_\_\_

Если вы учитесь, то на каком курсе \_\_\_\_\_

Ваша успеваемость (сейчас / была, когда учились)

отличная \_\_\_\_\_ хорошая \_\_\_\_\_ удовлетворительная \_\_\_\_\_

ваше состояние здоровья:

отличное \_\_\_\_\_ хорошее \_\_\_\_\_ удовлетворительное \_\_\_\_\_ плохое \_\_\_\_\_

Ваше материальное положение:

Высокое \_\_\_\_\_ вышесреднего \_\_\_\_\_ среднее \_\_\_\_\_ ниже среднего \_\_\_\_\_ низкое \_\_\_\_\_

Ваши религиозные взгляды:

православный \_\_\_\_\_, католик \_\_\_\_\_, мумульманин \_\_\_\_\_, иудей \_\_\_\_\_, протестант \_\_\_\_\_, другое \_\_\_\_\_, атеист \_\_\_\_\_

Спасибо большое за участие в опросе! Желаем успехов!

**Опросник ДУМЭОЛП - диагностика уровня морально-этической  
ответственности личности**

Любая черта морально-этической сферы личности проявляется в определённых ситуациях требующих актуализации и конкретного внешнего проявления нравственных и моральных качеств в действиях и поступках. Последнее, в свою очередь, может выражаться в широком диапазоне (диспозициях) поведения. Помимо анализа этической корректности *собственно поступков* важно также учитывать их явную и (если это возможно) латентную детерминацию (бессознательные аспекты мотивации, степень осознанности и рефлексии).

Ниже приводится описание шкал опросника.

**Шкала 1.** Рефлексия на морально-этические ситуации (моральная рефлексия или рефлексия, актуализирующаяся в ситуациях, связанных с морально-этическими коллизиями и конфликтами).

**Шкала 2.** Интуиция в морально-этической сфере (нравственная интуиция).

**Шкала 3.** Экзистенциальный аспект ответственности.

**Шкала 4.** Альтруистические эмоции.

**Шкала 5.** Морально-этические ценности.

**Шкала 6.** Шкала лжи. (социальной желательности)

- методика Марлоу - Крауна;
- шкала социальной ответственности (К. Муздыбаева.);
- опросник субъективной трудности (Д.А. Леонтьев).

Высокий уровень сформированности морально-этической ответственности связан с социальной ответственностью, высоким уровнем самопонимания, низким уровнем социальной желательности.

**Ключи:**

**Шкала 1. Рефлексия на морально-этические ситуации. (конфликты, коллизии) –** ответы "нет" на вопросы 3,9,21,27: ответ "да" на вопрос 15.

**Шкала 2. Интуиция в морально-этической сфере –** ответы "нет" на вопросы 2,8,14,20,26.

**Шкала 3. Экзистенциальная ответственность –** ответы "нет" на вопросы 4,10,16, 22,28.

**Шкала 4. Альтруистические эмоции -** "нет" на вопросы 1, 7, 13, 19, 25.

**Шкала 5. Морально-этические ценности -** ответы "нет" на вопросы 5, 11, 17, 23, 29.

**Шкала 6. Шкала лжи -** ответы "да" на вопросы 6, 12, 18, 24, 30.

Если количество баллов по шкале лжи составляют от 3 до 5 - результаты недостоверны.



Для того, чтобы выявить уровень сформированности морально-этической ответственности необходимо суммировать результаты, полученные по шкалам опросника.

**Низкий уровень сформированности морально-этической ответственности - 0 до 5.**

**Средний уровень сформированности морально-этической ответственности - 5 -15.**

**Высокий уровень сформированности морально-этической ответственности - 15 -25.**

## **ИНСТРУКЦИЯ.**

*Предлагаем принять участие в оценке особенностей Вашей личности. Для этого Вам необходимо ответить на ниже приведённые утверждения. Если Вы согласны с утверждением, то рядом с его номером поставьте "+" (да), если нет - знак "-". Если затрудняетесь ответить, то 0 (не знаю). Обращаем Ваше внимание на то, что правильность наших выводов будет полностью зависеть от искренности и точности Ваших ответов.*

	1. Мне кажется, что любовь в современном мире потеряла свою ценность.
	2. Я думаю, что интуитивно оценить аморальность человеческого поступка не может никто.
	3. Я думаю, что постоянный анализ своего поведения и поступков вещь нужная, но не необходимая.
	4. В жизни я больше придерживаюсь принципа: "Мне нравится", а не "Я должен".
	5. Я думаю, что такие понятия как "долг" и "честь" утратили своё первостепенное значение.
	6. Я никогда не пропускал интересных занятий в ВУЗе.
	7. Мне кажется, что бескорыстно помогать другим людям- способствовать развитию у них инфантилизма.
	8. Советоваться с внутренним голосом, решая этические проблемы, свойственно людям со слабо развитым мышлением и рефлексией.
	9. Люди, которые постоянно занимаются "самокопанием", обычно неуверенны в себе и мало адаптивны в обществе.
	10. Мне кажется, что только сильная личность способна отвечать за свою жизнь и поступки.
	11. Люди, которые постоянно борются за справедливость, на самом деле выскочки и завистники.
	12. Я никогда никому не отказываю в помощи, даже если это ущемляет мои интересы.
	13. Сочувствие и сопереживание другому человеку - это не решение проблемы, а уход от неё.
	14. Я думаю, что моментально выбрать правильное решение в сложной этической ситуации не может никто.
	15. Анализируя мотивы поведения других людей, я получаю удовольствие.
	16. Я думаю, что человек не может полностью отвечать за то, что с ним происходит в жизни.
	17. Если постоянно прислушиваться к голосу своей совести, можно остаться "без хлеба насущного".
	18. Я понимаю, что спорить с родителями бесполезно, поэтому никогда не делаю этого.
	19. Искренняя радость за успехи другого человека является, на мой взгляд, обратной

	стороной зависти.
	20. Усматривание в окружающих меня явлениях действия сил "добра и зла" кажется мне примитивным и устаревшим.
	21. Если постоянно задумываться о правильности жизни, то и жизнь может пройти мимо.
	22. Я думаю, что человек не обязан отвечать за кризисы и конфликты, произошедшие в его жизни.
	23. Общество диктует человеку свои ценности и идеалы и никуда от этого не деться.
	24. Я никогда не оцениваю людей.
	25. Обычно чувство вины свойственно людям с низкой самооценкой, неуверенным в себе.
	26. Люди, которые постоянно следуют голосу совести, выглядят смешно и не современно.
	27. Я думаю, что нужно делать дело, а не задумываться над тем, как это отразится на людях.
	28. Безответственность, иногда проявляемая человеком, бывает идёт на пользу окружающим.
	29. Я думаю, что в работе иногда нужно прибегать к принципу: "Цель оправдывает средства".
	30. Манипулировать неэтично и я никогда этого не делаю.

**Опросник диагностики личностного симптомокомплекса  
ответственности (ОДЛСО)**

Методика диагностики ответственности направлена на выявление выраженности у испытуемых типологических вариантов ответственного поведения. Методика имеет форму опросника, состоит из 5 шкал и содержит 67 эффективных и дискриминативных утверждений. Каждая шкала опросника содержит утверждения по соответствующему типу ответственности. Разработанная методика диагностики ответственности имеет инструкцию и ключ. Задания отражают когнитивный, эмоциональный и поведенческий компоненты, и затрагивают такие сферы проявления ответственности как семья, учеба, здоровье и межличностные отношения.

**ИНСТРУКЦИЯ.**

*«Вам предлагается оценить ряд утверждений, касающихся различных сторон жизни и отношения к ним. Оцените, пожалуйста, степень своего согласия или несогласия с приведенными утверждениями, поставив галочку «+» если согласны или «-» если не согласны. Здесь нет хороших или плохих, правильных или неправильных ответов, самым лучшим будет тот, который дается по первому побуждению».*

	1 Я всегда качественно выполняю свою работу.
	2 Я всегда упорно иду к своей цели.
	3 Испытываю чувство вины перед родителями, если совершаю неверные поступки.
	4 Никогда не подвожу свою семью.

5	Обычно, мое поведение соответствует принятым в обществе нормам и правилам.
6	Мои представления о семье сходны с родительскими.
7	Обычно, я поступаю так, как мне советуют.
8	Главное для меня в работе – это качественно ее выполнить.
9	Я всегда помогаю своему коллективу (группе).
10	Я часто фиксирую внимание на трудностях в работе (учебе).
11	Я всегда выполняю обещания при любых условиях.
12	Я всегда довожу дело до логического завершения.
13	Я всегда выполняю порученное мне задание.
14	Очень расстраиваюсь, если результат моей работы не удовлетворяет значимых для меня людей.
15	Обычно, я не совершаю те поступки, которые могут вызвать осуждение родителей.
16	Я придерживаюсь консервативной позиции в семейных отношениях.
17	Меня можно назвать правильным человеком.
18	Мое поведение спонтанно и зависит от моих желаний.
19	Я следую советам своих близких.
20	Все хорошее, что есть во мне, благодаря воспитанию, которое мне дали родители.
21	Я не обращаю внимания на сложности, которые встречаются.
22	Если с моим мнением не считаются мои близкие, меня это очень злит и огорчает.
23	Я довожу дело до конца, даже если оно мне не выгодно.
24	Обычно, я не начинаю новую работу, пока не завершу старую.
25	Я всегда выполняю ответственное поручение, но при этом испытываю негативные эмоции.
26	На работе, в учебе я придерживаюсь существующих норм и традиций и не стремлюсь их изменить.
27	Мнение значимых для меня людей, обычно, является определяющим.
28	Меня волнует несправедливость в окружающем мире, которую я не могу изменить.
29	Я потакаю своим слабостям.
30	Для меня потребности семьи важнее моих личных.
31	Мне нравится, когда мне подчиняются.
32	Я стремлюсь к достижению успеха ради своей семьи.
33	Боюсь, что порученное мне дело не выполню.
34	Для меня важно ощущать признание родителей и руководства на работе, в учебе.
35	В ситуации, когда надо сделать выбор, я поступаю так, как советует начальник.
36	В отношении своего здоровья я полностью полагаюсь на других.
37	Если я заболеваю, то применяю все меры, чтобы скорее выздороветь.
38	У меня нет каких-либо конкретных принципов или правил, которыми я руководствуюсь в жизни.
39	Считаю, что я много сделал для своих друзей.
40	Я всегда помогаю своим друзьям, даже если для меня это сложно.
41	Я скептически отношусь к мнению других.
42	Если меня или моих близких оскорбят, я обязательно накажу обидчика.
43	Я считаю, что имеет смысл доводить начатое до конца, только тогда когда, это приносит пользу окружающим.
44	Обычно, в вопросах, касающихся моего здоровья, я советуюсь с родителями.
45	Отношения с людьми я строю так, как это делают другие.
46	Я очень переживаю, если совершаю поступок, который можно назвать неправильным.
47	Я всегда завершаю начатое мною дело.

48	В трудных ситуациях я не нуждаюсь в поддержке окружающих.
49	Мои интересы часто совпадают с интересами коллектива, в котором я работаю.
50	Я всегда ответственно выполняю данное мне моей семьей задание.
51	Мнение других людей обо мне меня не волнует.
52	Обычно, я соблюдаю установленные в учебе правила.
53	Я боюсь, что проделанная мною работа может быть бесполезна.
54	Мои поступки соответствуют принятым в обществе нормам и являются правильными.
55	Я предпочитаю на прием к врачу ходить в сопровождении кого-нибудь из близких мне людей.
56	Обычно, я очень насторожено отношусь к новым знакомым.
57	Я всегда делаю только то, что мне искренне хочется.
58	К трудностям в работе я отношусь спокойно и пытаюсь с ними самостоятельно справиться.
59	Я считаю, что моим близким нужна моя помощь.
60	Если моя семья о чем-либо меня просит, я не отказываю.
61	Не люблю задумываться о своих поступках.
62	Охотно даю обещания и всегда их выполняю.
63	Я выполняю обещанное при любых обстоятельствах.
64	Я осознаю, что мои родители накладывают на меня определенные ожидания и стараюсь их реализовать
65	Обычно, я не задумываюсь о конечном результате своих действий.
66	Мое поведение зависит не от моих собственных побуждений, а от внешней необходимости, долга.
67	Все решения я принимаю обдуманно и пытаюсь четко спрогнозировать свою деятельность.

На основе полученных в результате исследования данных проводился анализ заданий с целью отбора наиболее качественных утверждений для окончательной версии опросника. Ответы испытуемых оценивались следующим образом:

За каждый положительный ответ – 1 балл, за каждый отрицательный ответ – 0 баллов.

Методика ОДЛСО отвечает требованиям надежности и валидности. Установлены стандартные нормы для каждой шкалы теста.

## **КЛЮЧИ**

### **1 шкала «Принципиальность» как тип ответственности:**

Вопросы: 1, 2, 11, 12, 21, 22, 31, 32, 41, 42, 51, 61.

### **2 шкала «Самоутверждение» как тип ответственности:**

Вопросы: 3, 4, 13, 14, 23, 24, 33, 43, 52, 53, 62, 63.

### **3 шкала «Нормативность» как тип ответственности:**

Вопросы: 5, 6, 7, 15, 16, 17, 25, 26, 27, 34, 35, 36, 44, 45, 46, 54, 55, 56, 64, 65, 66.

### **4 шкала «Этичность» как тип ответственности:**

Вопросы: 8, 18, 28, 37, 38, 47, 48, 57, 58, 67.

### **5 шкала «Самопожертвование» как тип ответственности:**

Вопросы: 9, 10, 19, 20, 29, 30, 39, 40, 49, 50, 59, 60.

### Конверсионная матрица методики «ОДОСВ»

Стены	1	2	3	4	5	6	7	8	9	10
Принципиальность	0-2	3	4	5	6	7	8	9	10	11-12
Самоутверждение	0-3	4	5	6	7	8	9	10	11	12
Нормативность	0-7	8	9	10	11	12	13	14	15	16-21
Этичность	0	1	2	3	4	5	6	7-8	9-10	
Самопожертвование	0-1	2	3	4	5	6	7	8	9-10	11-12

Средний уровень выраженности признака соответствует интервалу на шкале стэнов от 3,5 до 7,5.

Интервал от 0 до 3,5 – низкая выраженность данного признака,  
интервал от 7,5 до 10 – высокая выраженность данного признака.

**Характеристика «принципиальной» личности.** Такие люди считают, что большинство важных событий в жизни было результатом их собственных действий, что они могут ими управлять, и, следовательно, чувствуют свою собственную ответственность за эти события и за то, как складывается их жизнь в целом. Такая личность как бы сама для себя является законом. Личность, несущая в себе подобный тип ответственности, ответственна, потому что так нужно, правильно по её собственным принципам. При этом данная личность становится как бы заложником собственных убеждений, так как таковые нередко могут расходиться с моральными нормами и логикой здравого смысла. Люди с данным типом ответственности педантичны, принципиальны, склонны к накоплению негативных эмоций с последующей разрядкой в виде приступов ярости. Склонны к правдоискательству. Нечувствительны к мнению о себе, не склонны к рефлексии, спонтанны в проявлении чувств. Склонность к самопожертвованию у принципиальной личности может проявляться в стоическом образе жизни, такой человек отрекается от реализации своих потребностей, живет идеей, объясняя это заботой о детях, родителях, человечестве в целом и т.д.

**Характеристика «самоутверждающейся» личности.** Такие люди также как и «принципиальные» считают, что большинство важных событий в жизни было результатом их собственных действий. Данная личность стремится уйти от конфронтации с окружением, избегать избыточной ответственности и принятия сложных решений. Такие люди нуждаются в признании, испытывают потребность в самоутверждении. Они не любят проявлять инициативу, брать на себя ответственность, однако, порой, вынуждены взваливать на себя ответственность, выполнять обязательства, т.к. этот путь освободит от чувства вины и неприязни. Человек с подобным типом ответственности не свободен, так как корнем его

поведения является потребность быть принятым родителями, а в последствии он ищет признания и окружающими. Он ответственен для других, а не перед собой. Слабый самоконтроль и внутренняя напряженность подобных личностей приводят к тому, что их ответственность может сопровождаться недисциплинированностью и несоблюдением правил.

**Характеристика «нормативной» личности.** Люди с данным типом ответственности тревожны, склонны к самоанализу, пессимистичны. В основе структуры личности данной группы людей находится избыточно выраженное «Супер-Эго», доминирующее над другими личностными подструктурами. Поэтому они испытывают страх переступить через интроецированные запреты. Для них характерно стремление к поддержке установленных понятий, норм, принципов, традиций, сомнение в новых идеях, отрицание необходимости перемен.

«Нормативная» личность по жизни склонна занимать пассивно-страдательную позицию, нуждается во внимании. Подобное стремление может выражаться, прежде всего, в завоевании общественного положения или должности, открывающих доступ к широкой аудитории. «Нормативная» ответственность – это соблюдение некоторых имплицитных паттернов и правил поведения, которые зачастую совпадают с социальными нормами, что может трактоваться как социально ответственное поведение.

**Характеристика «этичной» личности.** Человек, обладающий высоким уровнем выраженности «Этичности» как формы ответственности является высоко моральным. Такой человек ответственен всегда, к выполнению любой деятельности он подходит ответственно. Осознает значимость своих поступков не только для себя, но и для других людей. Такой человек ответственен не в ущерб своим интересам, а потому, что ему искренне хочется это делать. Его деятельность контролируется только его желаниями, соответствующими его представлениям об этики и морали.

**Характеристика «самопожертвующей» личности.** Поскольку «самопожертвующий» стремится доказать свою надежность и не хочет, чтобы его контролировали, он становится очень исполнительным и взваливает на себя массу работы. Склонен втягиваться в ситуации, в которых должен кем-то заниматься, кого-то опекать, кому-то помогать. Например, контролировать одежду, внешность, опрятность своих детей и супруга, выступает посредником между двумя лицами, исполняя роль буфера в ссорах. При этом он не осознает, что, делая все для других, заставляет их чувствовать, что без него им не обойтись. Иногда специально заботится, чтобы другие члены семьи и друзья убедились, что смогут без него обойтись.

Пока «самопожертвующий» помогает другим, он уверен, что ему нечего стыдиться, но очень часто потом испытывает унижение оттого, что его использовали. Он почти всегда считает, что его услуги не оценены по достоинству. При этом, когда «самопожертвующий» хочет сделать все для других, он на самом деле стремится создать себе как можно больше ограничений и обязанностей. Амбиции «самопожертвующего» реализуются в достижениях других - супруга, детей, начальника на работе, друзей и т.д. При этом свою роль в подобных успехах считает скромной и мало значимой.

Сводные данные исследования ценностных ориентаций у сотрудников МЧС  
(методика Ш. Шварца)

Тест ценности Шварца																					
№ п/п	Конформность		Традиции		Доброга		Универсализм		Самостоятельность		Стимуляции		Гедонизм		Достижения		Власть		Безопасность		
	н.и.	и.п.	н.и.	и.п.	н.и.	и.п.	н.и.	и.п.	н.и.	и.п.	н.и.	и.п.	н.и.	и.п.	н.и.	и.п.	н.и.	и.п.	н.и.	и.п.	
1	21	7	29	9	27	6	30	6	17	8	8	3	3	-1	10	3	6	1	23	3	
2	17	0	10	3	26	8	29	11	24	10	17	4	15	5	22	8	19	6	31	8	
3	19	8	19	5	21	3	34	16	20	12	11	7	15	10	17	11	17	6	23	12	
4	12	1	12	1	24	9	35	9	26	11	14	9	17	10	14	10	16	5	24	9	
5	21	9	18	7	30	12	39	17	20	8	17	11	15	9	15	8	12	0	26	9	
6	14	5	22	3	27	6	35	6	25	10	12	5	15	9	24	8	18	6	31	12	
7	22	12	25	8	29	11	37	11	29	12	18	10	17	8	22	7	21	5	31	13	
8	17	10	25	9	29	6	36	12	23	8	14	4	14	8	22	7	15	3	27	8	
9	21	6	27	7	32	8	42	13	27	10	13	8	21	11	26	10	19	5	34	14	
10	5	2	0	-2	25	9	24	5	34	16	20	11	20	9	25	13	25	9	20	10	
11	17	7	21	6	23	9	42	17	26	12	13	4	6	4	20	7	15	8	27	13	
12	17	5	15	0	21	7	20	3	17	5	3	-1	9	2	15	8	13	4	25	8	
13	22	6	24	8	29	10	30	10	25	9	9	8	14	9	16	9	18	4	28	11	
14	19	11	17	9	22	10	27	12	23	14	9	7	12	8	18	13	21	10	24	12	
15	19	9	18	8	19	9	27	15	18	12	12	7	9	8	16	10	16	3	26	12	
16	13	4	12	2	17	8	22	9	28	13	17	6	11	6	19	11	13	7	17	7	
17	17	10	25	9	29	6	36	12	23	8	14	4	14	8	22	7	15	3	27	8	
18	17	0	10	3	26	8	29	11	24	10	17	4	15	5	22	8	19	6	31	8	
19	19	8	19	5	21	3	34	16	20	12	11	7	15	10	17	11	17	6	23	12	
20	12	1	12	1	24	9	35	9	26	11	14	9	17	10	14	10	16	5	24	9	
21	21	9	18	7	30	12	39	17	20	8	17	11	15	9	15	8	12	0	26	9	
22	14	5	22	3	27	6	35	6	25	10	12	5	15	9	24	8	18	6	31	12	
23	22	12	25	8	29	11	37	11	29	12	18	10	17	8	22	7	21	5	31	13	
24	17	10	25	9	29	6	36	12	23	8	14	4	14	8	22	7	15	3	27	8	
25	21	6	27	7	32	8	42	13	27	10	13	8	21	11	26	10	19	5	34	14	
26	5	2	0	-2	25	9	24	5	34	16	20	11	20	9	25	13	25	9	20	10	
27	19	11	17	9	22	10	27	12	23	14	9	7	12	8	18	13	21	10	24	12	
28	17	5	15	0	21	7	20	3	17	5	3	-1	9	2	15	8	13	4	25	8	
29	22	6	24	8	29	10	30	10	25	9	9	8	14	9	16	9	18	4	28	11	
30	19	11	17	9	22	10	27	12	23	14	9	7	12	8	18	13	21	10	24	12	
31	19	9	18	8	19	9	27	15	18	12	12	7	9	8	16	10	16	3	26	12	
32	13	4	12	2	17	8	22	9	28	13	17	6	11	6	19	11	13	7	17	7	
Ср.з.	17,2	6,59	18,1	5,28	25,1	8,22	31,5	10,8	24	10,7	13	6,56	13,8	7,59	19,1	9,25	17	5,25	26,1	10,2	



Сводные данные исследования ответственности у сотрудников МЧС

№ п/п	Опросник ДУМЭОЛП							ОДЛСО					
	Рефлексия	Интуиция	Экзистенциальный	Альтруистические	Морально-этические	Шкала лжи	Общ. балл	Уровень ответственности	Принципиальность	Самоутверждение	Нормативность	Этичность	Самопожертвование
1	4	5	4	4	4	2	21	3	3	5	4	5	6
2	2	4	4	5	4	1	19	3	6	3	1	5	7
3	2	3	0	4	3	2	12	2	7	7	7	8	9
4	3	1	3	2	2	2	11	2	6	6	4	8	6
5	3	3	2	4	2	1	14	2	3	4	5	4	10
6	3	5	3	3	1	1	15	2	6	4	3	5	5
7	1	4	3	5	2	2	15	2	8	2	2	9	10
8	1	2	4	2	2	2	11	2	9	5	5	8	9
9	2	2	3	3	3	2	13	2	9	5	6	8	10
10	1	3	2	2	3	2	11	2	9	3	1	8	7
11	3	3	2	4	2	2	14	2	8	7	7	8	9
12	4	4	4	5	1	2	18	3	2	5	2	5	9
13	2	3	3	5	4	2	17	3	8	3	8	7	9
14	3	3	1	4	1	1	12	2	6	6	3	8	10
15	4	2	3	4	4	2	17	3	8	2	1	6	9
16	4	5	4	5	3	0	21	3	7	6	2	6	7
17	1	2	4	2	2	2	11	2	9	5	5	8	9
18	2	4	4	5	4	1	19	3	6	3	1	5	7
19	2	3	0	4	3	2	12	2	7	7	7	8	9
20	3	1	3	2	2	2	11	2	6	6	4	8	6
21	3	3	2	4	2	1	14	2	3	4	5	4	10
22	3	5	3	3	1	1	15	2	6	4	3	5	5
23	1	4	3	5	2	2	15	2	8	2	2	9	10
24	1	2	4	2	2	2	11	2	9	5	5	8	9
25	2	2	3	3	3	2	13	2	9	5	6	8	10
26	1	3	2	2	3	2	11	2	9	3	1	8	7
27	3	3	1	4	1	1	12	2	6	6	3	8	10
28	4	4	4	5	1	2	18	3	2	5	2	5	9
29	2	3	3	5	4	2	17	3	8	3	8	7	9
30	3	3	1	4	1	1	12	2	6	6	3	8	10
31	4	2	3	4	4	2	17	3	8	2	1	6	9
32	4	5	4	5	3	0	21	3	7	6	2	6	7
Ср.з.	2,53	3,16	2,78	3,75	2,47	1,59	14,7	2,34	6,69	4,53	3,72	6,84	8,38

Таблица 3.

Сводные данные исследования рангов ценностных ориентаций у сотрудников МЧС  
(анкета Е.П. Пчелкиной)

Анкета ЦО															
№ п/п	Семья	Мат. благополучие	Профессия	Здоровье	Друг (дружба)	Свобода	Совесть	Праздность	Предприимчивость	Авторитет	Справедливость	Духовность	Патриотизм	Конформизм	Религиозность (вера)
1	1	3	2	4	9	10	12	11	5	6	7	8	13	15	14
2	2	7	6	5	4	8	3	9	10	13	12	15	14	11	1
3	4	5	2	9	3	12	7	11	8	6	1	13	10	15	14
4	1	2	4	3	6	11	10	7	12	5	8	9	13	15	14
5	1	5	10	2	3	4	6	11	7	12	8	9	13	14	15
6	1	3	10	4	5	12	6	7	11	8	13	2	9	14	15
7	1	3	2	4	9	10	12	11	5	6	7	8	13	15	14
8	1	3	2	4	6	5	13	7	8	9	12	11	10	15	14
9	1	2	3	4	8	5	6	7	9	10	11	12	13	15	14
10	1	2	4	11	3	9	5	12	6	10	7	8	13	15	14
11	12	10	1	2	8	3	11	4	6	5	7	9	13	15	14
12	1	2	10	3	9	8	7	13	4	11	5	6	12	14	15
13	1	2	5	3	4	6	10	12	9	4	7	8	14	15	13
14	1	5	4	3	2	10	8	12	13	11	6	9	7	15	14
15	1	6	7	2	8	9	10	15	5	3	4	11	12	14	15
16	1	5	7	3	6	11	4	13	9	12	8	2	10	15	14
17	1	3	2	4	9	10	12	11	5	6	7	8	13	15	14
18	1	2	3	4	8	5	6	7	9	10	11	12	13	15	14
19	4	5	2	9	3	12	7	11	8	6	1	13	10	15	14
20	1	2	4	3	6	11	10	7	12	5	8	9	13	15	14
21	1	5	10	2	3	4	6	11	7	12	8	9	13	14	15
22	1	3	10	4	5	12	6	7	11	8	13	2	9	14	15
23	1	3	2	4	9	10	12	11	5	6	7	8	13	15	14
24	1	3	2	4	6	5	13	7	8	9	12	11	10	15	14
25	1	2	3	4	8	5	6	7	9	10	11	12	13	15	14
26	1	2	4	11	3	9	5	12	6	10	7	8	13	15	14
27	12	10	1	2	8	3	11	4	6	5	7	9	13	15	14
28	1	6	7	2	8	9	10	15	5	3	4	11	12	14	15
29	1	2	5	3	4	6	10	12	9	4	7	8	14	15	13
30	1	5	4	3	2	10	8	12	13	11	6	9	7	15	14
31	1	6	7	2	8	9	10	15	5	3	4	11	12	14	15
32	1	5	7	3	6	11	4	13	9	12	8	2	10	15	14
Ср.з.	1,91	4,03	4,75	4,06	5,91	8,25	8,31	10,1	7,94	7,84	7,63	8,81	11,8	14,6	13,8