

ФЕДЕРАЛЬНОЕ ГОСУДАРСТВЕННОЕ АВТОНОМНОЕ ОБРАЗОВАТЕЛЬНОЕ УЧРЕЖДЕНИЕ ВЫСШЕГО ОБРАЗОВАНИЯ  
**«БЕЛГОРОДСКИЙ ГОСУДАРСТВЕННЫЙ НАЦИОНАЛЬНЫЙ  
ИССЛЕДОВАТЕЛЬСКИЙ УНИВЕРСИТЕТ»**  
( Н И У « Б е л Г У » )

ПЕДАГОГИЧЕСКИЙ ИНСТИТУТ

ФАКУЛЬТЕТ ПСИХОЛОГИИ

**КАФЕДРА ВОЗРАСТНОЙ И СОЦИАЛЬНОЙ ПСИХОЛОГИИ**

**ВОСПРИЯТИЕ ВЗАИМОДЕЙСТВИЯ С РОДИТЕЛЯМИ  
ПОДРОСТКАМИ С РАЗНЫМИ ТИПАМИ МЕЖЛИЧНОСТНЫХ  
ОТНОШЕНИЙ СО СВЕРСТНИКАМИ**

Выпускная квалификационная работа  
обучающейся по направлению подготовки  
44.03.02 Психолого-педагогическое образование,  
профиль Психология образования  
очной формы обучения, группы 02061503  
Парамоновой Анастасии Николаевны

Научный руководитель:  
канд.психол. наук., доц.  
Ткаченко Н.С.

БЕЛГОРОД 2019

## ОГЛАВЛЕНИЕ

<b>ВВЕДЕНИЕ</b> .....	3
<b>ГЛАВА I. ТЕОРЕТИЧЕСКИЕ ОСНОВЫ ИЗУЧЕНИЯ ПРОБЛЕМЫ ВОСПРИЯТИЯ ВЗАИМОДЕЙСТВИЯ С РОДИТЕЛЯМИ ПОДРОСТКАМИ С РАЗНЫМИ ТИПАМИ МЕЖЛИЧНОСТНЫХ ОТНОШЕНИЙ СО СВЕРСТНИКАМИ</b>	
1.1. Подходы к исследованию проблемы детско-родительских отношений в подростковом возрасте.....	7
1.2. Особенности межличностных отношений подростков со сверстниками.....	20
1.3. Связь подростков с разными типами межличностных отношений со сверстниками и их восприятие взаимодействия с родителями.....	29
<b>ГЛАВА II. ЭМПИРИЧЕСКОЕ ИЗУЧЕНИЕ ВОСПРИЯТИЯ ВЗАИМОДЕЙСТВИЯ С РОДИТЕЛЯМИ ПОДРОСТКАМИ С РАЗНЫМИ ТИПАМИ МЕЖЛИЧНОСТНЫХ ОТНОШЕНИЙ СО СВЕРСТНИКАМИ</b>	
2.1. Организация и методы эмпирического исследования.....	34
2.2. Анализ и интерпретация результатов изучения восприятия взаимодействия с родителями подростками с разными типами межличностных отношений со сверстниками.....	36
<b>ЗАКЛЮЧЕНИЕ</b> .....	62
<b>СПИСОК ИСПОЛЬЗОВАННЫХ ИСТОЧНИКОВ</b> .....	65
Приложение 1. Диагностические методики в порядке их предъявления.....	72
Приложение 2. Сводные таблицы полученных данных.....	88
Приложение 3. Результаты статистической обработки данных.....	102
Приложение 4. Развивающая программа психолого-педагогической работы, направленная на особенности межличностных отношений со сверстниками подростков, имеющих деструктивное восприятие взаимодействия с родителями.....	104

## ВВЕДЕНИЕ

**Актуальность проблемы исследования.** Межличностные отношения играют важную роль в развитии личности подростков. Одним из важных новообразований этого возраста является самосознание, что, в свою очередь, способствует формированию идеала личности и направлено на осознание человеком своих личных особенностей, которые и регулируют отношение личности к окружающей действительности. Школа и семья оказывают огромное влияние на личность молодого поколения, готовя их к взрослой жизни, они, прежде всего, ориентируются на становление подростка как субъекта своего жизненного пути, самостоятельного члена общества, умеющего строить эффективные взаимоотношения с окружающими.

Межличностные отношения – это субъективно переживаемые, в разной степени осознаваемые взаимосвязи между людьми, проявляющиеся в ходе совместной деятельности и общении [14]. При определении межличностных отношений мы опирались на подходы таких ученых, как: Р. Жиль, Р. Бэрн, Б. Джонсон, Г.М. Андреева, И.Н. Гильяшева и другие.

В образовательном пространстве школы подростки получают большую часть опыта межличностного взаимодействия, в том числе со сверстниками, отношения, которые являются наиболее приоритетными в этом возрасте [26]. Также психологи отмечают важность семейного воспитания в становлении межличностной сферы школьников [7]. Семья рассматривается как основа для развития индивидуальных качеств личности. Особенности детско-родительских отношений определяют стратегию его взаимодействия с родителями – совокупность доминирующих особенностей поведения в отношениях с родителями, обусловленную социальной ситуацией развития.

В настоящее время в обществе остро встает проблема социально-психологического инфантилизма подростков, что связано с трансформацией функций современной семьи [11]. Карьерные установки родителей и недостаточность эмоционального тепла и внимания формируют

неуверенность и беспомощность школьников, при этом высокий уровень контроля жизни учащегося и опеки мешают развитию его самостоятельности и самодостаточности. А это, в свою очередь, приводит к затруднению процесса перестройки межличностных отношений подростка: достижение определенного уровня автономии от родителей и построение конструктивных отношений со сверстниками. В результате чего, восприятие подростками взаимодействия с родителями будут носить деструктивный характер.

Значительное число исследований посвящено изучению детско-родительских отношений с позиции родителей: активно-действенная позиция, как родителя, так и ребенка [Карабанова О.А., 2011; Шведовская А.А., 2005], особенности восприятия подростком образа родителей и системы семейного воспитания [Марковская И.М., 2007; Обухова Л.Ф., 2014; Овсянникова Е.А., 2014; Поскребышева И.Н., 2011], необходимость изучения детско-родительских отношений с позиции подростка [Гиппенрейтер Ю.Б., 2012; Зинченко Ю.П., 2011; Собкин В.С., 2008].

Несмотря на достаточную изученность проблемы в отдельных ее аспектах, отсутствует понимание целостной системы межличностных отношений подростка в контексте его социальной ситуации развития и субъектной позиции. Также существуют пробелы в психологическом сопровождении подростков, имеющих трудности в детско-родительских отношениях, по коррекции их отношений со сверстниками.

**Проблема исследования:** каково восприятие подростками с разными типами межличностных отношений со сверстниками взаимодействия с родителями?

**Цель исследования:** изучить восприятие подростков с разными типами межличностных отношений со сверстниками взаимодействия с родителями.

**Объект исследования:** детско-родительские отношения.

**Предмет исследования:** восприятие подростками с разными типами межличностных отношений со сверстниками взаимодействия с родителями.

**Гипотеза исследования:** подростки с разным типом межличностных отношений со сверстниками будут иметь особенности взаимодействия с родителями, а именно: подростки с дружелюбным типом межличностных отношений со сверстниками воспринимают себя принятыми родителями, а подростки с доминирующим типом отношений воспринимают взаимодействие с родителями как конфликтное.

**Задачи исследования:**

1. Проанализировать психолого-педагогическую литературу с целью изучения восприятия подростками с разными типами межличностных отношений со сверстниками взаимодействия с родителями.

2. Изучить особенности межличностных отношений у подростков.

3. Проанализировать восприятие взаимодействия подростков с родителями.

4. Изучить различия восприятия взаимодействия подростков с родителями из полных и неполных семей.

5. Выявить характер связи между межличностными отношениями подростков со сверстниками, в соответствии с их восприятием взаимодействия с родителями.

6. Разработать программу психолого-педагогической работы по коррекции отношений со сверстниками подростков, имеющие деструктивное восприятие взаимодействия с родителями.

**Теоретико-методологическую основу исследования составили:** Теоретические разработки в исследовании специфики детско-родительских отношений старшеклассников (Ю.Б. Гиппенрейтер, О.Н. Истратова, Л.Ц. Кагермазова, Л.Ф. Обухова, А.А. Шведовская) и отношений со сверстниками (Г.М. Андреева, И.В. Дубровина, Р.С. Немов, Н.А. Рождественская, А.В. Черная, И.П. Шкуратова). Теории в изучении проблемы становления автономии в детско-родительских отношениях и развития субъектных качеств личности старших школьников (О.Е. Дергачева, С.Т. Джанерьян, Е.В.

Емельянова, О.А. Карабанова, О.П. Макушина, С.К. Нартова-Бочавер, Е.О. Смирнова).

**Методы исследования:**

1. Организационные методы: (сравнительный метод).

2. Эмпирические методы: психодиагностические методики, представленные методикой детско-родительские отношения подростков (ДРОП) (О.А. Карабанова, П.В. Трояновская), «Диагностика межличностных отношений» (Т. Лири). Данные методики адекватны возрасту испытуемых и контексту исследования.

3. Математико-статистические методы обработки данных: качественные (сравнительный анализ данных) и количественные (метод анализа на наличие различий U-критерий Манна-Уитни, H-критерий Крускала-Уоллиса). Статистическая обработка данных осуществлялась с помощью пакета IBM SPSS Statistics 17.

4. Интерпретационные методы: (структурный (типологизация)).

**База исследования:** МБОУ «Гимназия №3» г. Белгорода, МБОУ СОШ №7 г. Белгорода, МКОУ СОШ №9 г. Россоши, в котором приняли участие 83 подростка в возрасте 13-14 лет.

**Практическая значимость исследования** получены эмпирические данные об особенностях отношений со сверстниками старшеклассников с разными стратегиями взаимодействия с родителями. Разработана и программа комплексной психолого-педагогической работы со старшеклассниками, направленная на коррекцию отношений со сверстниками у старшеклассников с деструктивными стратегиями взаимодействия с родителями. Предложены рекомендации родителям по налаживанию взаимодействия со старшеклассниками.

**Структура исследования:** работа состоит из введения, двух глав, заключения, списка использованной литературы и приложения.

# ГЛАВА I. ТЕОРЕТИЧЕСКИЕ ОСНОВЫ ИЗУЧЕНИЯ ВОСПРИЯТИЯ ПОДРОСТКАМИ С РАЗНЫМИ ТИПАМИ МЕЖЛИЧНОСТНЫХ ОТНОШЕНИЙ СО СВЕРСТНИКАМИ ВЗАИМОДЕЙСТВИЯ С РОДИТЕЛЯМИ

## 1.1. Подходы к исследованию проблемы детско-родительских отношений в подростковом возрасте

В психологии проблеме детско-родительских отношений посвящено большое количество исследований, на основе которых были сформированы подходы, описывающие роли и содержания данного понятия.

Рассматривая психодинамический подход, стоит отметить З. Фрейда, который рассматривал отношения между родителем и ребенком через главный фактор детского развития. Опираясь на его подход, можно выделить то, что самым важным и первым источником удовольствия для ребенка представляется именно мать, которая также является первым законодателем. Аспект, который З. Фрейд особенно выделял и считал важным – отделение ребенка от родителей, считая, что эмансипация ребенка – неизбежность, благотворно влияющая на его социальное благополучие. «Негативный детский опыт, чрезмерное, недостаточное удовлетворение потребностей и предъявление требований на ранних стадиях развития приводит к выраженным своеобразным отклонениям в личностном развитии, а именно: инфантилизму, эгоцентричности, повышенной агрессивности» [43, С. 142].

Одним из выдающихся последователей З. Фрейда является американский психолог Э. Эриксон, который занимался исследованием развития и становления личности человека, в течение всей его жизни, в результате чего, им была разработана и описана периодизация человека от рождения до смерти. Отталкиваясь от психоаналитических предпосылок, он изучал эффективные способы для рациональной адаптации человека к социальному окружению. Также Эриксон затрагивал тему в своих работах,

касательно развития способностей у человека разрешения психосоциальных конфликтов, а также умение преодолевать возникающие жизненные трудности. При этом «в ранние годы человек испытывает существенное влияние со стороны семьи, находясь в зоне родительского взаимодействия, а позже — со стороны более широкого социального окружения: соседей, одноклассников, школы и других социальных институтов, культурных и исторических условий» [54, С. 83]. Ключевым в работах Э. Эриксона является двойственная интенция, которая имеется между ребенком и родителем, совмещающая в себе чувственную заботу о потребностях ребенка с чувством искреннего доверия к нему. По его мнению, родители обязаны оберегать своих детей от любых возникающих опасностей и, одновременно, не забывая предоставлять ему некоторую степень свободы. Таким образом, ребенком устанавливается достаточный баланс между требованиями, получаемых от родителей и своей собственной инициативой.

Базовое доверие к миру – основа, благодаря которой и формируется здоровая личность, включая следующие характеристики: автономность-самостоятельность, инициативность, побуждающая двигательную и социальную активность. Однако, представленный образ зрелой личности складывается исключительно в условиях правильно выстроенной родительской позиции и проявляется в уверенности, надежности, поощрении самостоятельности в воспитании, а также увеличение психологического пространства, которое контролируется самим ребенком.

Большой известностью пользуется теория Э. Фромма, которая основана на ролях матери и отца в воспитании детей, включающая в себя специфические особенности отдельно материнской любви и отцовской. Автор, исследуя детско-родительские отношения, подробно сформулировал качественные различия касательно особенностей материнского и отцовского отношения к ребенку [44]. Представленные различия Э. Фромм по двум линиям : 1) условность — безусловность , 2) контролируемость — неконтролируемость. ... «Материнская любовь безусловна — мать любит



своего ребенка за то, что он есть. Материнская любовь не подвластна контролю со стороны ребенка, ее нельзя заслужить: либо она есть, либо ее нет. Отцовская любовь обусловлена — отец любит за то, что ребенок оправдывает его ожидания. Отцовская любовь управляема, ее можно заслужить, но ее можно и лишиться...» [44, С. 141]. При этом автором было отмечено, что основной сутью являются материнское и отцовское начало, представляющие в определенной степени в личности матери или отца. Таким образом, в подходе Э. Фромма выделены следующие ключевые характеристики родительского отношения – двойственность и противоречивость, а также автором была введена категория «начало» в описание этой реальности.

Обращаясь к теории классического бихевиоризма, рассмотрим концепцию социального научения, в которой отмечается основная проблема социализации, представляющая собой процесс превращения и развития сначала асоциального существа в полноценного члена общества, обнаруживается перемещение от биологического состояния к социальному. А. Бандура, который относится к необихевиористическому направлению, представляющий социально-когнитивное направление в изучении личности — центральное место отводил научению через наблюдения, подражания-имитации, а также идентификации путем моделирования. Родительское поведение, в рамках данного подхода, рассматривается, как модель способная на извлечение общих черт, правил поведения, а также является образцом для подражания ребенка, который пытается выстроить собственное поведение необходимым образом. Важным и центральным фактором, по мнению автора, является подкрепление, необходимое для сохранения поведения, возникшего на основе подражания [31].

А. Адлер тоже является сторонником психодинамического подхода, который занимался исследованием семейного воспитания через призму гуманистического направления. Он считал, что развитие личности осуществляется путем социальных отношений, так как, в его понимании,

человек — это существо социальное. Именно в детстве формируется и прочно закрепляется фундамент личности, который автор определял, как основу развития, которое способствует формированию широкого социального интереса. Тот, в свою очередь, зависит от взаимоуважения всех членов семьи, а также ценностей, установок и здоровой любви. А. Адлером сам термин воспитание рассматривалось через деятельность родителей, влияющая на состояние целого общества, а еще с точки зрения пользы для отдельно взятой семьи и ребенка [11]. К ключевым понятиям семейного воспитания автор выделяет: равенство, которое не воспринимается как тождественность между детьми и родителями, касательно области прав и ответственности, не исключая сотрудничество.

Центральной фигурой гуманистического направления принято выделять К. Роджерса, который знаменит своей феноменологической теорией личности. В своих работах он утверждал, что для человека свойственна потребность позитивного отношения, удовлетворяющаяся при условиях, если ребенок получает любовь и одобрение, благодаря родным и близким, удовлетворяя, тем самым, потребность самоуважения, развивающуюся через удовлетворения первой потребности. Ведущим фактором благополучного и здорового развития, по мнению К. Роджерса, является отсутствие противоречий между Я-идеальным, что, в свою очередь, будет означать представление касательного того, как тебя любят и Я-реальным — это и есть истинный уровень любви. Таким образом, в гуманистической психологии ученые также рассматривают противопоставление любви условной и безусловной. К. Роджерсом отмечено, что полноценное развитие личности ребенка осуществляется через безусловное позитивное внимание родителя к ребенку [23].

Проанализируем выбранную проблематику, через работы и исследования, осуществляемые отечественными психологами. Сразу отметим, что ведущую роль ученые отводят семье, учитывая менталитет, мы понимаем насколько ее значение велико в нашей стране. Ведь стиль

семейного воспитания и взаимоотношения родителей с ребенком непосредственно влияет на личность ребенка, а также на построение им собственного жизненного пути. Таким образом, становится очевидным, что, рассматривая детско-родительские отношения, анализируется не только как стиль семейного воспитания, но и огромное влияние оказывает родительское отношение к ребенку, его родительские позиции и установки, а также типы и модели семейного воспитания.

Родительское отношение, в работах Спиваковской А.С., раскрывает направленность, с помощью которой возможно описать широкий фон отношений. В основе этих отношений лежит сознательная или бессознательная оценка ребенка, которая проявляется в способах и формах взаимодействия с детьми, а также позволяет продемонстрировать структуру в целом, при этом можно изучить, как и каким образом те или иные мотивы (сознательные и бессознательные), входящие в структуру личности родителей, они проявляются и активизируются через конкретные формы поведения и взаимопонимания с детьми [41].

А.Я. Варга совместно с В.В. Столиным, родительские отношения представляют, как «система разнообразных чувств по отношению к ребенку, поведенческих стереотипов, практикуемых в общении с ним, особенностей восприятия и понимания характера личности ребенка, его поступков... родительские отношения следует анализировать, как отношение к ребенку в следующих направлениях:

- реальное взаимодействие родителей с ребенком или родительская позиция;
- отрефлексированное родителем отношение к ребенку и взаимодействие с ним;
- отношение родителя к ребенку, подчиненное влиянию неосознанной мотивации родителя или родительские установки» [4, С. 23].

В ходе анализа психологической литературы, нами было замечено, что ученые, характеризуя термин родительского отношения, выделяют

двойственную основу, где с одной стороны, центральным в этих отношениях определяют любовь к ребенку, включая удовлетворенность от общения с ним, стремление защитить и обеспечить безопасную среду от вероятностных каких-либо факторов извне. Иначе говоря, это все определяется как безусловное принятие родителем своего чада. Рассматривая с другой стороны, невозможно представить родительское отношение без осуществления определенного рода требовательности и контроля, необходимых для благоприятного развития. Так, при соблюдении первого условия ключевыми средствами воспитания являются внимание и поощрение активности ребенка, а при участии второго – строгость и наказание. Также, анализируя психологическую литературу, мы обнаружили множество исследований, посвященных исключительно первого подхода, в которых приводятся достаточно весомые аргументы, обосновывающие его правомерность. Если представить ребенка, лишенного весомых и преобладающих доказательств, подтверждающих родительскую любовь, тогда у него имеет лишь крошечный шанс, проявляющийся в сформированном и развитом у отпрыска уважении к самому себе, благоприятных дружелюбных взаимоотношений с окружающими его людьми и устойчивого положительного образа «Я». Это объяснимо тем, что проявление недоброжелательности и невнимания родителями сказывается на вызванной и отчасти неосознанной враждебности у детей по отношению к родителям, которая способна проявляться либо явно, либо латентно. Вскоре возникающая беспричинная агрессия и жестокость подростками и юношами из-за пережитых ранее описанных детских переживаний, проявляется к другим окружающим его людям. Имеется также вероятность, что аналогичные проявления жестокости и агрессии могут быть направлены на самого себя, благодаря чему формируются следующие личностные характеристики: низкое самоуважение, беспричинное чувство тревоги и постоянные переживания, которые могут быть и не подкреплены вескими основаниями для их проявления. Перечисленные особенности личностной

сферы подростков основаны на той или иной родительской позиции или установки.

Рассмотрим, как рассматриваются и описываются родительские позиции, влияющие на формирование социальной активности и личностные особенности ребенка. Так, А.С. Спиваковская под родительской позицией понимает ... «реальную направленность воспитательной деятельности родителей, которая возникает под влиянием мотивов воспитания, включающих в себя совокупность трех факторов: представления родителя о ребенке, отношения к нему и характера обращения с ним» [41, С. 152].

Далее рассмотрим классификации родительского отношения, которые подробно описаны в отечественной литературе. Отметим, что за основу классификаций взяты следующие показатели: степень выраженности эмоциональной стороны общения, а также значимость характера эмоциональных связей в семье.

К примеру, Е.Б. Насонов в своей классификации выделяет четыре группы семей, отличающихся «по типу и степени выраженности эмоциональных межличностных связей:

- гиперопекающие родители, в семьях которых отмечается наибольшее число положительных эмоциональных связей и отсутствием негативных эмоций;

- разумная любовь, у таких семей преобладают положительные эмоции при незначительной доле отрицательных, возникающих как ответная реакция на запреты родителей, требования дисциплины и, о не затрагивающих личностных отношений и социальных потребностей ребенка;

- амбивалентное родительское отношение – это семьи, у которых в равной мере представлены положительные и отрицательные отношения;

- семьи с преобладанием отрицательных эмоциональных связей между родителями и детьми» [29, С. 81].

М.Н. Поповой [37] выделены три типа семей, такие как: любящие, игнорирующие и формально-любящие.

Одной из значимых и привлекательных, по нашему мнению, является классификация родительского отношения, предложенная А.Я. Варгой и Столиным В.В.:

«1. принятие – отвержение, проявляющееся в эмоциональном отношении к ребенку;

2. кооперация, отражает социально желаемый результат;

3. симбиоз, показывает межличностную дистанцию в общении);

4. авторитарная гиперсоциализация, проявляющаяся в форме и направлении контроля за поведением ребенка;

5. маленький неудачник, отражает особенности восприятия и понимания ребенка родителем» [4, С. 131].

То, как определенным образом родитель проявляет свою привязанность к ребенку, воспринимает и удовлетворяет его потребности, не забывая предъявлять ему свои требования и контролируя их выполнение, доказывает, что каждый родитель имеет свой единственный и неповторимый стиль воспитания.

В работах М. Арутюнян [5], прослеживается классификация семей, выделяя: традиционную, детоцентрическую и супружескую или демократическую. Отметим, что каждый из выделенных видов семьи представляет собой определенное распределение власти, а также отличающееся направление внутрисемейной коммуникации, где в одних случаях коммуникация направлена осуществляется от родителей к ребенку, в других наоборот, от ребенка к родителям. Остановимся и рассмотрим каждый из видов семьи.

Анализируя особенности традиционной семьи, подчеркивается и основной ценностью является беспрекословное уважение старших, а педагогическое воздействие осуществляется сверху вниз, подтверждая мысль, что ведущим требованием является подчинение авторитету. Так, при

таких условиях воспитания, итогом социализации ребенка является сформированные навыки и умения вписываться в общественную структуру «ориентированную вертикально». Так как детям в такой семье с детства прививали и формировали установку о необходимости усваивать нормы и правила, предъявляемые родителями. Но, следует отметить, используя такие средства воспитания, сформировать довольно нежелательные и непривлекательные личностные особенности, такие как: безынициативность, ригидность в общении, организация собственно деятельности, основываясь на представлениях како должном.

Далее остановимся на особенностях детоцентрической семьи, где центральной задачей родителя является деятельность, направленная на полное обеспечение «счастья ребенка», чтобы он ни в чем не нуждался. Таким образом, семья воспринимается, как то, что существует лишь ради ребенка и для его благополучия. Осознавая собственные привилегии в семье, ребенок активно этим пользуется, воздействуя на родителей «снизу-вверх». При такой системе воспитания правомерно говорить, о том, что отношения между ребенком и родителями и выстраиваются как симбиотическая связь. В результате воспитания ребенок имеет высокую самооценку и отчетливо ощущает собственную значимость. Но, как и в прошлом виде, формируются нежелательные свойства личности ребенка: конфликтность с социальным окружением, который, по его мнению, воспринимает и относится к нему не должным образом (не как дома), что обуславливает риск социальной дезадаптации. Также одним из следствий воспитания в детоцентрической семье является изменение в системе образования: до 17-25 лет детям необходима помощь родителей, а в дальнейшем практические связи в совместной деятельности заменяются эмоциональными, а отношения инфантилизируются.

В демократической семье ребенок и родители находятся на равных позициях, такое воспитательное воздействие называется «горизонтальное». В такой семье взаимные интересы учитываются при любых условиях, так,

взросление ребенка приводит к увеличению объема учитываемых интересов . В результате, у ребенка формируются гармоничные представления о своих правах и обязанностях, ответственности, свободе, осуществляется развитие активности , самостоятельности , адаптивности , доброжелательности , эмоциональной устойчивости и уверенности в себе . В качестве негативных особенностей личности ребенка выступают: отсутствие навыков подчинения социальным требованиям, так как в своих отношениях с родителями не сталкивались с воспитательным воздействием по «вертикальному» типу и, как итог, плохо адаптируются в общественной структуре, относящейся к подобному принципу. Однако, исследований, подтверждающие описанные негативные характеристики в демократических семьях, в психологической литературе не было обнаружено, поэтому мы считаем, что это скорее теоретические предположения автора и его личная позиция.

Классически выделяют три стиля семейного воспитания, а именно: демократический , авторитарный , попустительский или либеральный . Соответственно , становится очевидным , что наиболее благополучные взаимоотношения подростка с родителями складываются, если родитель использует демократический стиль воспитания. Так, как только благодаря этому стилю у ребенка формируются и развиваются следующие личностные особенности , непосредственно влияющие на процесс социализации : самостоятельность , активность , инициативность , включая социальную ответственность . Поведение ребенка направляется при таком стиле воспитания твердо, последовательно и, в то же время, гибко и рационально , так как родитель всегда поясняет мотивы своих требований и поощряет их обсуждение подростком, власть родитель использует адекватно и в меру, родителями в ребенке ценятся послушание и независимость . Отметим, что взрослым устанавливаются и твердо проводятся в жизнь правила, так он может прислушаться к мнению ребенка, а также действует определенным образом, исходя из его желаний.



Оставшиеся стили семейного воспитания способствуют «выращиванию» плохих результатов воспитания. Так, следствием авторитарного стиля является отчуждение ребенка от родителей, вызывая чувство своей незначительности в семье. Агрессию или, наоборот, состояние апатии у ребенка вызывают те родительские требования, которые кажутся ему несправедливыми и необоснованными. Также проявления любого вида терпимости подростком обосновывается в негативном ключе, так как он думает, что родителям на него все равно, поэтому он как бы предоставлен сам себе. Отсутствие отношений, проявляющихся через отстраненность, отчужденность и безразличие со стороны родителей свойственно для либерального стиля. Пассивность и незаинтересованность взрослого не является предметом подражания и идентификации, а другие факторы, оказывающие влияние, такие как: школа, сверстники, СМИ – часто не способны восполнить этот пробел, оставляя ребенка без необходимого руководства и ориентации в сложном и меняющемся мире.

Семейный психотерапевт Э.Г. Эйдмиллер, на основе многолетнего опыта работы с дисгармоничными семьями, разработал «... классификацию типов негармоничного воспитания:

1. Гипопротекция, характеризуется недостатком опеки и контроля, где ребенок представлен самому себе. Так, родители подростку проявляют мало внимания, у них отсутствует интерес к его делам. Иногда это настоящая безнадзорность, часты физическая заброшенность и неухоженность, при скрытой гипопротекции контроль и забота носят только формальный характер.

2. Доминирующая гиперпротекция проявляется в повышенном обостренном внимании и заботе к ребенку. Родители уделяют ему много сил и времени, но также лишают его самостоятельности через установленные многочисленные ограничения и запреты. Это своего рода контроль, при котором ребенок лишен свободы выбора, так как за него всегда решают родители.

3. Потворствующая гиперпротекция, где родители стремятся освободить ребенка от любых трудностей, потакают его желаниям, чрезмерно обожают и покровительствуют, восхищаются его минимальными успехами, требуя такого же восхищения от других. Как итог воспитания, у детей отмечается высокий уровень притязаний, стремление к лидерству при недостаточном упорстве и опоре на свои силы.

4. Эмоциональное отвержение, ребенком тяготясь, его потребности игнорируются. В данном случае, родители считают ребенка обузой и проявляют общее им недовольство, отмечается скрытое эмоциональное отвержение, когда родители стремятся завуалировать реальное отношение к ребенку повышенной заботой и вниманием. Такой стиль воспитания оказывает наиболее отрицательное воздействие на развитие ребенка.

5. Жестокое обращение родителей с детьми может проявляться как открыто, когда на ребенка срывают зло, применяя насилие, так и проявляется скрыто, когда на первый план выходит эмоциональное отвержение.

6. Повышенная моральная ответственность. Такой тип воспитания характеризуется сочетанием высоких требований к ребенку с пониженным вниманием к его потребностям. Так, от ребенка могут требовать честности, порядочности, чувства ответственности, то есть соответствия высоким моральным стандартам, не соответствующим его возрасту. Игнорируются интересы и возможности подростка, на него возлагают ответственность за благополучие близких. Родители надеются на однозначно успешное будущее своего ребенка, а тот, в свою очередь, боится разочаровать их. При таком стиле воспитания у ребенка формируются такие личностные особенности, как тревожность и мнительность» [51, С. 173].

Изучая психологическую литературу, нами было заключено, что одной единственной картины мира на проблематику детско-родительских отношений не существует.

Обобщая результаты различных исследований и наблюдений, Н. Ю. Синягина указывает на то, что характер взаимоотношений между родителями и детьми зависит от следующих взаимодействующих факторов:

- особенности личности родителя (экстраверсивные-интровертивные, уверенные-неуверенные, тревожные и др.) и форм поведения (эмоциональное включение и отвержение ребенка, адекватное или неадекватное отражение ситуации и др.);

- особенности личности ребенка (тревожность, неуверенность, коммуникативные трудности и др.);

- психолого-педагогическая компетентность и уровень образования родителей;

- применяемые родителями и другими взрослыми средства воспитательного воздействия;

- учет актуальных потребностей ребенка и степень их удовлетворения в семье и других [39].

Таким образом, следует заключить, что именно многофакторную зависимость имеют причины возникновения любого из представленных типов родительских отношений. Что подтверждает наличие множества факторов, от которых зависит качество детско-родительских отношений, оказывая весомое влияние как на психическое развитие ребенка, так и на его поведение, установки в общении в их будущем.

Перечисленные классификации типов, стилей родительского отношения не противоречат друг другу, наоборот, дополняют и иногда повторяют друг друга. Также следует отметить, что нельзя одним типом отношений описать все многообразие форм поведения и взаимодействия родителей с ребенком.

Анализируя литературу по представленной теме исследования, мы пришли к выводу о том, что несмотря на разнообразие терминов, понятий, описывающих детско-родительские отношения, практически во всех подходах можно заметить, что родительские отношения по своей природе

амбивалентны, противоречивы и включает два противоположных момента: безусловный, содержащий такие компоненты, как принятие, любовь, сопереживание, и условный – объективная оценка, контроль, направленность на воспитание определенных качеств. Данные амбивалентные характеристики отражают реальную, объективную двойственность родительской позиции. В результате, мы обнаружили, что спецификой родительских отношений проявляется в таком роде двойственности и противоречивости позиции родителя по отношению к ребенку. С одной стороны, это безусловная любовь и глубинная связь, с другой — это объективное оценочное отношение, направленное на формирование ценных качеств и способов поведения.

## **1.2. Особенности межличностных отношений подростков со сверстниками**

Ведущим видом деятельности в подростковом возрасте является общение, и именно здесь осваиваются нормы социального поведения и морали.

Д.И. Фельдштейном в своих работах акцентирует внимания на трех основных, на его взгляд, формах общения в подростковом возрасте, а именно: интимно-личностная, стихийно-групповая и социально-ориентированная [52]. Проанализируем каждую по отдельности.

Под интимно-личностным общением понимается то взаимодействие, которое основано на личных симпатиях. Отметим, что его содержанием является взаимное участие собеседников в проблемах друг друга. Такой вид общения возникает лишь, если соблюдаются определенные условия общности ценностей партнера, также при взаимном участии происходит обеспечение понимания как мыслей, так чувств и намерений друг друга. Высшими формами интимно-личностного общения являются любовь и

дружба, которые более полно и глубоко осознаются лишь на следующем возрастном этапе – в юношеском возрасте.

Для стихийно-группового общения свойственно такое взаимодействие, которое основано на случайных контактах, Д.И. Фильдштейн определяет парой понятий – «Я» и «О», разделяющие эти представления. Превалирование стихийно-группового характера общения у подростков происходит в том случае, если не организована общественно-полезная деятельность подростков. Данный вид общения способствует появлению разного рода подростковых компаний и неформальных группировок. В процессе стихийно-группового общения у подростков проявляются следующие личностные особенности поведения: агрессивность, жестокость, повышенная тревожность, замкнутость и другие.

Для социально-ориентированного общения характерно взаимодействие, основанное на совместном выполнении общественно-важных дел, Д.И. Фильдштейн определяет парой понятий – «Я» и «О» «общество». Иными словами, такое общение обслуживает общественные потребности людей и является фактором, который способствует развитию форм общественной жизни групп, коллективов.

И.А. Зимняя в своих работах занималась исследованием тех областей затруднения, которые могут возникнуть проблемы в общении у подростков. Е. было выделены следующие области: этно-семно-культурная, статусно-позиционно-ролевая, индивидуально-психологическая, возрастная, деятельностьная и область межличностных отношений [57].

Анализируя статусно-позиционно-ролевой области затруднения в общении, следует отметить, что она обусловлена целым рядом причин, которые влияют на ее формирование, а именно: семейное воспитание, позиции в обществе, атрибуты ролей, статус учреждения и прочие аналогичные причины.

Касательно возрастной области, то ее влияние определяется в определенной возрастной группе. Например, когда ребенку до школы

больше нравится общение со взрослыми, а до подросткового возраста почти половина детей выбирает общение со сверстниками, но, окончив школу, юноши и девушки вновь обретают интерес к общению со взрослыми.

К индивидуально-психологической области затруднений следует отнести те индивидуально-психологические особенности человека, которые выступают в качестве причин затруднений общения.

Обращаясь к работам Н.В. Ключевой и Ю.В. Касаткиной, мы обнаружили, что они, в качестве причин трудностей общения выделяют: неблагополучие в семейных отношениях, которые проявляются в непоследовательности и противоречивости воспитания. Также авторы акцентируют внимание на психофизиологические нарушения, соматические и наследственные заболевания. По их мнению, признаком заболевания, чаще всего, являются отказ от контактов с людьми, избегание общения, уход в себя, замкнутость и пассивность. Отмечают проявления повышенной возбудимости, сменяемой агрессивностью, а также возможны проявления драчливости, повышенной склонности к конфликтам, мстительности, стремления причинить боль окружающим [46].

И.С. Кон в своих работах выделяет и определяет термин застенчивость, который, по мнению ученого, является самой распространенной трудностью, характерной для подростков в их межличностном общении. Исходя из его исследования, в котором было опрошено две тысячи пятьсот студентов в возрасте от восемнадцати до двадцати одного года – сорок два процента считает себя застенчивыми, причем из них шестьдесят процентов осознают собственную застенчивость как серьезную трудность, которая мешает им эффективно взаимодействовать и общаться с людьми [22].

Следующий ученый, занимающийся определением трудностей в общении – Л.А. Поварницына, ею было определено пять основных групп. Рассмотрим и проанализируем их через призму подросткового возраста. К первой группе она относит трудности, которые связаны с неумением вести

себя незнанием, что и как сказать – это связано с отсутствием жизненного опыта у подростков, где, в то же время, они свое «незнание» стараются замаскировать, чтобы не выглядеть глупыми в глаза окружающих. Во вторую группу входят трудности, связанные с непониманием и неприятием партнера общения, в силу возраста и особенностей протекания кризиса, подросток остро реагирует, когда его мнение или точку зрения как-либо критикуют и не принимают, хотя, в свою очередь, не способны прислушаться к чужому мнению, настаивая на своем. В третью группу входят трудности, вызванные непониманием партнера общения, то есть недостаточной развитой собственной перцептивной стороны общения, также в силу малого жизненного опыта. К четвертой группе относят те трудности, которые связаны с переживанием неудовлетворения и раздражения по отношению к партнеру, когда тот не принимает и не прислушивается к мнению подростка, он сразу воспринимается в негативном ключе, а также может быть в последующем игнорируемым самим подростком. У пятой группы выделены те трудности, которые вызваны общей неудовлетворенностью человека общением [13].

Наиболее популярными и актуальными причинами и затруднениями общения могут быть, по мнению исследователей, индивидуально-психологические особенности личности, сюда также следует включить интеллектуальные, волевые и личные проявления особенностей поведения.

Исходя из теоретических аспектов психологии развития, в отрочестве общение с родителями, учителями и другими взрослыми начинает складываться под влиянием возникающего новообразования данного возрастного периода – чувства взрослости. В такой период для подростка характерно много думать о себе, поэтому возникающее у него чувство взрослости начинает определять его оценки, получаемые от окружающих, а в последствии формирующие самооценку, формируя тем самым отношение к себе и своим поступкам, не забывая про отношение к поступкам сверстников и старших. Также проявляются попытки

эмансипации и стремления к самостоятельности, это проявляется тогда, когда подростки начинают яростно сопротивляться, к тем требованиям со стороны взрослых, которые до этого беззаботно выполнялись без пререканий. Также они болезненно реагируют на любые проявления ущемления своих прав со стороны взрослых, поэтому пытаются ограничить их претензии по отношению к себе [48].

В. А. Сухомлинским было отмечено основное противоречие внутренней позиции подростка, в котором, с одной стороны, у него отмечается стремление к самостоятельности, проявляющееся в протестах против опеки и контроля, с другой стороны, он чувствует тревогу и опасения, связанные с опасностью и боязнью не справиться с новыми задачами. Таким образом, он ждет от взрослого помощи и поддержки, но не хочет открыто признаться в этом. Поэтому взрослому необходимо понять и принять эту сложность и противоречивость внутренней позиции подростка. И именно на основе этого понимания следует строить свои отношения с ним. Также следует отметить, что совместная деятельность и общее времяпрепровождение помогают подростку по-новому узнать сотрудничающих с ним взрослых. Как итог, создаются более глубокие, эмоциональные и духовные контакты, которые поддерживают подростка в жизни. Важным аспектом является учет легкой ранимости подростка характерной для его возраста, поэтому появляется необходимость для взрослого найти формы налаживания и поддержания этих контактов. Подросток испытывает потребность поделиться своими переживаниями, рассказать о событиях своей жизни, но самому ему трудно начать близкое общение [40].

Большое значение в этот период имеют единые требования к подростку в семье. Сам он желает получить определенные права, потому стремится к принятию на себя необходимых для этого обязанностей. Если подросток почувствует, что от него многого ожидают, то он может пытаться уклониться от выполнения обязанностей под прикрытием наиболее



«доброе» взрослого. Поэтому важна аргументация требований, исходящих от взрослого, для освоения подростком новой системы отношений. Иначе постоянное навязывание требований, как правило, отвергается, чаще в довольно агрессивной манере.

Если же взрослые относятся к подросткам как к маленьким детям, то для них свойственно выражение протестов в различных формах, а также проявление неподчинения с определенной целью – изменить сложившиеся ранее отношения. И взрослые постепенно так или иначе вынуждены переходить к новым формам взаимодействия с ними. В большинстве случаев, этот процесс проходит очень болезненно, потому что на восприятие взрослыми подростков как подчиненных и зависимых от них влияет множество факторов. Среди них следует выделить экономический фактор, когда подросток материально зависим от родителей, а также социальный, при котором подросток сохраняет социальное положение ученика. В результате между подростками и взрослыми могут возникать конфликты [27].

Характерными для подросткового возраста являются имитации чужого поведения. Чаще имитируется поведение значимого взрослого, достигшего определенного успеха, причем в первую очередь обращается внимание на внешнюю сторону. При недостаточной критичности и несамостоятельности в суждениях такой образец для подражания может оказать негативное влияние на поведение подростка [6].

Многие педагоги и психологи считают, что от взрослых зависит благополучно или болезненно будет протекать развитие ребенка в подростковом возрасте, так как характер взаимоотношений взрослых с подростком, требования и способ их предъявления, обстановка в семье – совокупность всех перечисленных факторов создает совершенно определенную атмосферу, в которой подростку дышится легко или, наоборот, с трудом.

Общение со сверстниками в подростковом возрасте приобретает совершенно исключительную значимость, так как в отношениях исходного возрастного равенства подростки отработывают способы взаимоотношений и проходят особую школу социальных отношений [20].

Находясь в своей среде взаимодействуя друг с другом, подростки учатся важному новообразованию данного возраста – рефлексии, которая ориентирована как на себя, так и сверстника. Взаимная заинтересованность, совместное постижение окружающего мира и друг друга становятся самоценными. Для них общение становится настолько притягательным, что они забывают об уроках и домашних обязанностях. Связи с родителями, которые были довольно эмоциональными и тесными в детские годы, становятся не столь значимыми. Подросток теперь менее зависит от родителей, чем в детстве. Обретенному другу он доверяет все свои дела, планы, тайны, а не родителям как было раньше. При этом в категорической форме отстаивает право на дружбу со своим сверстником, не терпит никаких обсуждений и комментариев по поводу не только недостатков, но и достоинств друга. Обсуждение личности друга в любой форме, даже в форме похвалы, воспринимается как покушение на его право выбора, его свободу. Таким образом, подросток стремится реализовать свою личность в отношениях со сверстниками, а также это отличный способ определить свои возможности в общении. Но для того, чтобы осуществлять эти стремления, ему нужны личная свобода и ответственность. Именно поэтому он отстаивает эту личную свободу как право на взрослость. При этом по отношению к родителям подросток, как правило, занимает негативную позицию, так как боится, что тот посягнет на его самостоятельность и независимость [49].

Любые успехи в подростковом возрасте, полученные в среде сверстников ценятся и являются наиболее значимыми, в таких объединениях формируются кодексы чести, которые зависят от общего уровня развития и воспитания. Подобные нормы и правила берутся на основе наглядного

опыта, полученного из отношений взрослых. Таким образом, участниками объединения пристально контролируется то, как каждый отстаивает свою честь, как осуществляются отношения с точки зрения равенства и свободы каждого. Следует отметить, что в подростковый период делается акцент на ценности таких качеств личности, как верность и честность, но в то же время недопустимыми являются предательство, измена, нарушение данного слова, эгоизм и жадность.

Нормативность в подростковых группах формируется стихийно, контроль за ней осуществляется в максималистских формах. В ситуациях, когда подросток подвел, предал или бросил своего товарища, то он может быть наказан одним из способов: ему могут объявить бойкот, оставив в одиночестве, либо устроят драку. Для подростков характерна жесткость в оценивании сверстников, у которых в развитии еще не сформировалось самоуважение, не имеющие собственного мнения, не умеющие отстаивать свою позицию и интересы [12].

Перечисленные выше ориентации в общении, так или иначе совпадают с ориентациями взрослых, и, отметим, что оценка поступков сверстников идет более максималистично и эмоционально завышено, чем у взрослых.

Обнаруживается следующая закономерность, в которой при всей ориентации на утверждение себя среди сверстников подростки отличаются ярко выраженным конформизмом в группе сверстников. Один зависит от сверстников, стремится к ним и всегда готов выполнить то, на что его подталкивает группа. Это связано с тем, что группа создает общее чувство «мы», которое поддерживается каждым подростком, включенным в эту группу, и укрепляется внутренней позицией. Также для усиления этого «мы» подростки довольно часто прибегают к автономной групповой речи и невербальным знакам понятным только им самим; в этом возрасте подростки начинают носить одного стиля и вида одежду, чтобы подчеркнуть свою причастность друг к другу.

Многие авторы по данной теме самым трудным в подростковом возрасте выделяют чувство одиночества, которое выражается в ощущении ненужности своим сверстникам. Впоследствии подросток начинает испытывать различные комплексы, растерянность и тревогу. Если же отношения со сверстниками строятся благополучно, тогда подросток в целом удовлетворен этими, соответственно, чувствует себя счастливым.

Важным и значимым для отрочества является обретение друга, так как именно друг в данном возрасте обретает особую ценность. Общение по нормативам возрастного статуса отрочества сочетается здесь с нежной привязанностью и обожанием. Отметим, что не только для девочек-подростков свойственно выражение своих чувств через объятия и стремление прикасаться друг к другу, это также становится характерным и мальчикам-подросткам. Вместе с дружескими потасовками и борьбой мальчики так же, как и девочки, выражают свои чувства и признание к другу через объятия и рукопожатия. Подростковая дружба, которая началась в 11, 12, 13 лет, вскоре переходит в юношескую, с уже другими особенностями взаимной идентификации, а память о возвышенных отношениях и совместных стремлений к совершенствованию остается в душе взрослого на всю жизнь [34].

Проявляющееся у подростка чувство взрослости толкает его к тому, чтобы освоить новые для себя «взрослые» виды деятельности и взаимодействий. Этому также может способствовать бурное телесное развитие и идентификации подростка со взрослыми.

Данные факторы имеют существенное влияние на изменение отношений между мальчиками и девочками: они начинают проявлять интерес друг к другу как к представителю противоположного пола. Для подростка важным становится то, как к нему относятся другие, с этим связано восприятие и оценка собственной внешности: в какой мере лицо, прическа, фигура, манера держать себя соответствуют половой идентификации: «Я как мужчина», «Я как женщина». Исключительное

значение придается личной привлекательности, так как это имеет первостепенное значение в глазах сверстников [9].

Следует выделить, что для старших подростков общение между мальчиками и девочками уже становится более открытыми в круг общения включаются подростки своего пола. К привязанности к сверстнику другого пола придается очень большое значение, так как в этом возрасте она может быть интенсивной. Если же отсутствует взаимность в отношениях, то это становится причиной сильных негативных эмоций.

Таким образом, необходимыми условиями и факторами развития межличностных отношений в подростковом возрасте являются две разные по своему значению для психического развития системы взаимоотношений подростка, где: одна - со взрослыми, другая со сверстниками. Обе продолжают формироваться в продолжении всего возрастного периода. Выполняя одну и ту же общую социализирующую роль, эти две системы взаимоотношений нередко входят в противоречие друг с другом по содержанию и по регулирующим их нормам, что негативно сказывается на межличностных отношениях подростка со сверстниками.

### **1.3. Связь подростков с разными типами межличностных отношений со сверстниками и их восприятие взаимодействия с родителями**

Влияние родителей на личностное, познавательное и социальное развитие школьников нами были обнаружены в исследованиях следующих отечественных и зарубежных психологов: Т.Б. Булыгина [3], М.В. Гамезо [10], Э.Г. Эйдемиллер [51], J.P. Farley [58].

Семья является прототипом общества, где ребенок осваивает навыки общения и взаимодействия, а также познает особенности межличностных отношений. Модели, формы и механизмы взаимодействия закладываются в семье за счет того, какие варианты и способы решения жизненных проблем

и достижения поставленных целей выбирает ребенок (Г.В. Бурменская [2], М.И. Лисина [26]). В процессе сотрудничества во взаимодействии с родителями подросток приобретает общественно полезные образцы поведения, овладевает эффективными коммуникативными навыками и умениями. Соответственно деструктивное взаимодействие с родителями приводит к усвоению негативного опыта общения (С.Е. Иневаткина [18], И.Ф. Талызина [42]). При этом, как показало исследование Г.М. Галимзяновой, в отношениях с окружающими подросток воспроизводит не только поттерны поведения взаимодействия, усвоенные в семье, но и переживания этого взаимодействия, которые сохраняются в автобиографической памяти субъекта [7].

Механизм формирования стратегий взаимодействия подростков с родителями заключается в решении задач эмансипации, отражается в характере эмоциональной связи между подростком и родителями, развитии субъектных качеств личности. Чем выше автономия у подростков в детско-родительских отношениях, тем позитивнее и эффективнее развиваются его отношения с окружающими. Независимая зрелая личность, достигшая автономии в отношениях с родителями, имеет возможность активно реализовывать себя в социуме, влиять на существующие условия, обладая специальными ресурсами для решения конфликтов (Г.М. Андреева [1], Г.В. Бурменская [2]). Гармоничные взаимоотношения с окружающими являются критерием зрелой личности и имеют следующее содержание [14]:

- адекватное выражение эмоций;
- чувство доверия и безопасности;
- терпимость и толерантность;
- способность правильно воспринимать людей и себя;
- контактность;
- понимание и принятие других.

Напротив, крепкая и болезненная эмоциональная связь между подростком и родителем формирует определенную систему ожиданий по

отношению к участникам других социальных контактов, препятствует изменению структуры межличностных отношений, что «тормозит» реализацию подростка через его отношения со сверстниками [15].

Исследования последних лет показывают связь между нерешенностью задачи эмансипации и нарушением развития личностной и межличностной сфер школьников. Подавление независимости подростка приводит к демонстративности в поведении или пассивной покорности [45], а также неуверенности в себе и чрезмерной потребности быть признанным в референтной группе, выделяют следующие особенности подростков, эмоционально зависимых от родителей [38]:

- установка к пассивным способам защиты при встрече с трудностями ;
- непринятие на себя ответственности за совершенные поступки;
- низкий уровень удовлетворенности межличностными отношениями.

Современные исследователи (Г.В. Бурменская [2], О.А. Карабанова [21], Ж.Г. Куповых [24], М.В. Яремчук [56]) рассматривают жесткую эмоциональную связь между подростком и родителем как неадаптивную защитную стратегию «Образ Я» личности, препятствующую ее самореализации и саморазвитию в отношениях с окружающими:

1) Представления о себе подростков складываются как о «несамостоятельном», «незрелом», «беспомощном» «не способном брать на себя ответственность и оказывать активное влияние на события внешнего и внутреннего мира» человека (деформация когнитивного компонента «Образ Я»).

2) Подростки испытывают повышенную тревожность в общении, остро чувствуют собственную незащищенность и уязвимость.

3) Заниженная самооценка и зависимость от мнения других людей (деформация оценочного компонента «Образ Я»).

По мнению психологов, эмоциональная зависимость подростков от родителей, которая закрепляется в структуре его личности, с возрастом

может обретать новые формы: меняется объект привязанности с родителя на партнера противоположного пола, супруга. Например, муж действует противоречиво двойственно: он высказывает требования, чтобы принимали его мужское лидерство, будучи реально зависимым от жены. Или муж сознательно принимает лидерство жены. Зависимость от родителей также может переходить в зависимость уже от своего ребенка [47].

Бывает и другая тенденция, когда объектом привязанности остаются родители, что затрудняет построение эффективных отношений с противоположным полом, появляются сложности поиска спутника жизни. Такие люди живут с родителями, так и не создав семьи, либо родители зависимого супруга своим влиянием и вмешательством вносят дисгармонию в его семейную жизнь [25].

В исследовании Л.А. Николаевой доказано, что тип привязанности к матери влияет на отношения с окружающими (в частности между супругом), которые обладают следующими характеристиками [33]:

- надежный тип привязанности: неконфликтность, общительность, доверительное отношение, способность находить равновесие между независимостью и близостью, способность регулировать, интегрировать и контролировать эмоции и чувства, эмоциональный комфорт;

- тревожно-амбивалентный тип привязанности: обидчивость на критику, избегание конфликтов, преувеличение значения близости и вовлеченности в взаимоотношения, склонность к реакциям «цепляния», тревожность, обеспокоенность эмоциональной безопасностью;

- избегающий тип привязанности: конфликтность, неуверенность, отсутствие толерантности, терпимости и доверия, импульсивность, обидчивость на недостаток внимания со стороны окружающих, бескомпромиссность, неумение контролировать свои эмоции, страх близких отношений.



Таким образом, мы можем предположить, что существует связь между восприятием взаимодействия с родителями подростками и особенностями их межличностных отношений со сверстниками:

1) Прямая связь: перенос модели взаимодействия из отношений с родителями в отношения со сверстниками (полученных знаний и представлений о межличностном взаимодействии, паттернов поведения и особенностей совместной деятельности, особенностей проявления эмоциональных переживаний и способности к близким чувственным отношениям).

2) Причинно-следственная связь. Отделение от родителей и формирование субъектных качеств личности способствует решению возрастных задач общения, становлению качественно новых и благоприятных отношений со сверстниками (при стратегии сотрудничества). В противном случае образуется крепкая эмоциональная связь между родителем и подростком, возрастные задачи общения не решаются, и в соответствии с этим появляются трудности в отношениях со сверстниками, которые усугубляются во взрослой жизни.

Исходя из этого, подростки, воспринимающие свои отношения с родителями как конфликтные, нуждаются в психологической помощи по коррекции отношений со сверстниками.

## **ГЛАВА II. ЭМПИРИЧЕСКОЕ ИЗУЧЕНИЕ: ВОСПРИЯТИЕ ВЗАИМОДЕЙСТВИЯ С РОДИТЕЛЯМИ ПОДРОСТКАМИ С РАЗНЫМИ ТИПАМИ МЕЖЛИЧНОСТНЫХ ОТНОШЕНИЙ СО СВЕРСТНИКАМИ**

### **2.1. Организация и методы исследования**

Проведенный теоретический анализ психолого-педагогической литературы позволил выделить проблему нашего исследования, решение которой предполагает проведение эмпирического исследования.

**Цель эмпирического исследования** - изучить восприятие подростков с разными типами межличностных отношений со сверстниками взаимодействия с родителями.

#### **Задачи эмпирического исследования:**

1. Проанализировать психолого-педагогическую литературу с целью изучения восприятия подростками с разными типами межличностных отношений со сверстниками взаимодействия с родителями.
2. Изучить особенности межличностных отношений у подростков.
3. Проанализировать восприятие взаимодействия подростков с родителями.
4. Изучить различия восприятия взаимодействия подростков с родителями из полных и неполных семей.
5. Выявить характер связи между межличностными отношениями подростков со сверстниками, в соответствии с их восприятием взаимодействия с родителями.
6. Разработать программу психолого-педагогической работы по коррекции отношений со сверстниками подростков, имеющие деструктивное восприятие взаимодействия с родителями.

**Гипотеза** нашего исследования:

Особенности межличностных отношений подростков со сверстниками могут быть обусловлены их восприятием взаимодействия с родителями, а именно: подростки с благоприятным восприятием взаимодействия с родителями используют дружелюбный тип межличностных отношений со сверстниками, в отличие от подростков, имеющих деструктивное восприятие взаимодействия с родителями, которые проявляют доминирование и подчинение в отношениях со сверстниками.

Выборочную совокупность исследования составили учащиеся 8-9 классов МБОУ «Гимназия №3» г. Белгорода, МБОУ СОШ №7 г. Белгорода, МКОУ СОШ №9 г. Россоши в количестве 83 человека (71 из полных семей и 12 из неполных). Возраст испытуемых 15-16 лет.

Для диагностики восприятия взаимодействия с родителями подростками нами была использована методика «Детско-родительские отношения подростков» (О.А. Карабанова, П.В. Трояновская) (см. Приложение 1).

Данная методика позволяет выявить особенности взаимодействия с родителями подростками по следующим шкалам:

- принятие (демонстрация родителем любви и внимания);
- эмпатия (понимание родителем чувств и состояний ребенка);
- эмоциональная дистанция (качество эмоциональной связи между родителем и подростком);
- принятие решений (особенности принятия решений в диаде);
- конфликтность (интенсивность конфликтов);
- поощрение автономности;
- требовательность;
- контроль (особенности системы контроля со стороны родителя);
- авторитарность (полнота и непререкаемость власти родителя).

Для изучения межличностных отношений подростков со сверстниками нами была выбрана методика «Диагностика межличностных отношений» (Т. Лири) (см. Приложение 1).

При исследовании межличностных отношений наиболее часто выделяются два фактора: доминирование-подчинение и дружелюбие-агрессивность. Именно эти факторы определяют общее впечатление о человеке в процессах межличностного восприятия.

Для представления основных социальных ориентации Т. Лири разработал условную схему в виде круга, разделенного на секторы. В этом круге по горизонтальной и вертикальной осям обозначены четыре ориентации: доминирование-подчинение, дружелюбие-враждебность. В свою очередь, эти секторы разделены на восемь – соответственно более частным отношениям. Для еще более тонкого описания круг делят на 16 секторов, но чаще используются октанты, определенным образом ориентированные относительно двух главных осей.

Для статистической проверки гипотезы о наличии связи между особенностями межличностных отношений подростков со сверстниками и их восприятием взаимодействия с родителями, мы использовали методы математической статистической обработки, а именно – U-критерий Манна-Уитни и H-критерий Крускала-Уоллиса, которые предназначены для проверки значимости различий между полученными показателями. Обработка данных производилась с помощью пакета IBM SPSS Statistics 17.

Таким образом, нами были сформулированы основные задачи исследования, обоснован выбор конкретной группы испытуемых, описаны методики, благодаря которым мы сможем исследовать данные феномены и установить связь между ними, описаны этапы исследования и способы статистической обработки полученных данных.

## **2.2. Анализ и интерпретация результатов изучения восприятия взаимодействия с родителями подростками с разными типами межличностных отношений со сверстниками**

Проведя диагностическое обследование подростков, мы получили определенные результаты. Рассмотрим их в отдельности по каждой методике в соответствии с задачами исследования. В начале подвергнем качественному и количественному анализу данные по методике «Детско-родительские отношения подростков».

Главным местом в детско-родительских отношениях семей с подростками является сфера их эмоционального взаимоотношения, а именно, ключевые моменты – принятие родителя и его эмоциональная близость с ребенком. Данные процессы эмоциональных отношений определяют референтность родителя в семье и удовлетворенность детско-родительскими отношениями, включая особенности совместного сотрудничества. То, как принимают подростка родители определяет исходный пункт и является основой развития во взаимоотношениях сотрудничества и кооперации. Исходя из полученных данных по данной методике, результаты можно разделить на пять блоков, раскрывающих особенности взаимодействия подростка с родителями. Рассмотрим их по отдельности, начиная с первого, описывающего особенности эмоциональных отношений родителя и подростка. Данный блок включает в себя следующие шкалы: принятие, эмпатия, эмоциональная дистанция (см. рис. 2.2.1).

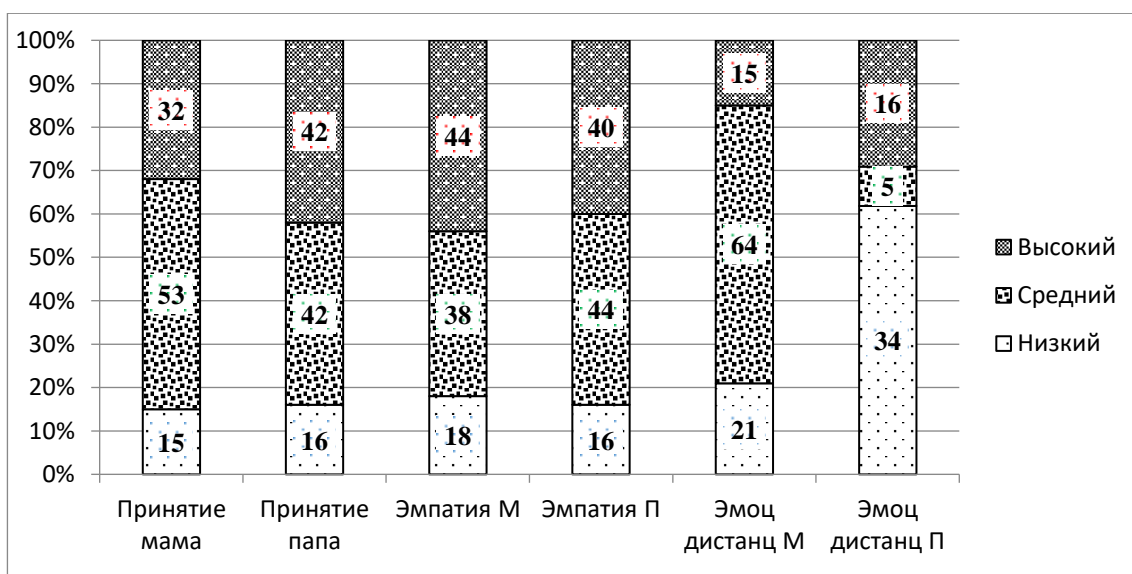


Рис. 2.2.1 Распределение родителей по уровням особенностей эмоциональных отношений с подростками (в %)

Высокий уровень по показателю «Принятие» у матерей – 32%, а у отцов – 42%, что способствует установлению согласия между родителем и подростком, делает родителя более гибким и, соответственно, мягким в воспитании, приводя к росту авторитетности родителя и удовлетворенности внутрисемейными отношениями. В нашем исследовании по данному показателю было выявлено, что подростки предпочитают отцов, чем матерей. В тоже время, низкий уровень принятия превалирует у отцов – 16%, что свидетельствует о строгости родителя, жесткости санкций и дисциплины, выступая основой для снижения авторитетности родителя и общей удовлетворенности детско-родительскими отношениями.

Следует отметить, что по показателю «Эмпатия» высокий уровень у матерей составляет 44%, а у отцов – 40%. Касательно данного показателя, средний уровень у отцов равен 44%, а у матерей – 38%. Такие результаты, на наш взгляд, связаны с тем, что наиболее тесная эмоциональная связь у ребенка в первые годы рождения формируется непосредственно в диаде «мать-ребенок», а в последствии продолжает функционировать.

Следующий показатель «Эмоциональная дистанция» отражает представление подростка о его близости со своим родителем. Высокие показатели обуславливают деструктивное восприятие ребенка о своих взаимоотношениях с матерью или отцом. В ходе проведенного исследования было выявлено, что высокий показатель по данной шкале у отца несколько выше – 16%, чем у матери – 15%, это подтверждает наличие тесной эмоциональной связи у ребенка с матерью.

Таким образом, по данному блоку было выявлено, что у подростков при восприятии детско-родительских отношений по высокому уровню у отцов превалирует показатель «Принятие», а у матерей – «Эмпатия». Это свидетельствует об умеренной эмоциональной связи между ребенком и родителями его удовлетворенностью детско-родительскими отношениями. Следует отметить, что низкий уровень по показателю «Эмоциональная

дистанция» у отцов выше, чем у матерей, то есть, подростки воспринимают свои отношения с матерями, как более отдаленные.

Многие исследования подтверждают то, что именно в подростковом возрасте общение с родителями складывается под влиянием формирующегося чувства взрослости. Отмечают изменения поведения подростков, они могут проявлять сопротивление по отношению к тем требованиям со стороны взрослых, которые ранее выполнялись, также они начинают эмансипироваться от родителей, активно отстаивая свои права на самостоятельность, которую она ассоциируют как взрослость. Следующий блок раскрывает особенности общения и взаимодействия и включает следующие показатели: сотрудничество, принятие решений, конфликтность и поощрение автономии (см. рис. 2.2.2).

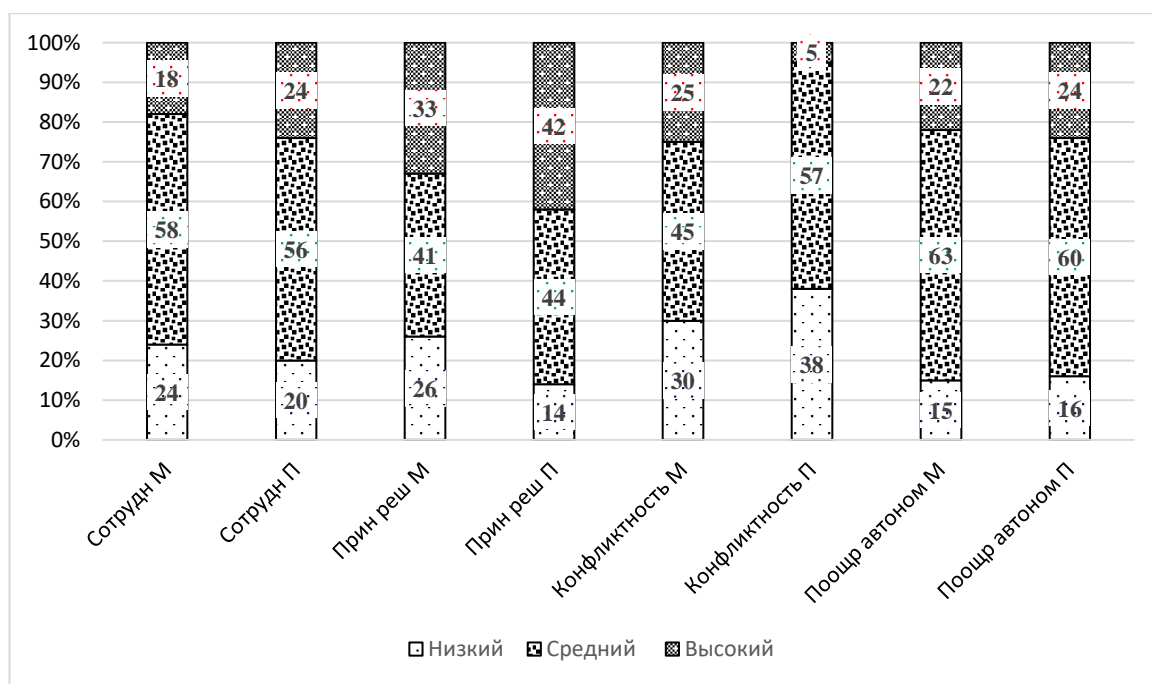


Рис. 2.2.2 Распределение родителей по уровням особенностей общения и взаимодействия с подростками (в %)

**Примечание:**

Сотрудн – сотрудничество; Прин реш – принятие решений; Поощр автоном – поощрение автономии; м – мама; п – папа.

Проанализируем данные по шкале «Поощрение автономии», 63% респондентов имеют средний уровень, что свидетельствует об оптимальном взаимодействии между ребенком и родителем. В то же время, 15% от числа

выборки получили низкие показатели, для них характерно болезненно реагировать, когда родитель каким-либо образом ущемляет права ребенка, а также подростки, таким образом, пытаются ограничить претензии взрослых по отношению к себе.

В свою очередь, несмотря на внешние противодействия, проявляемые по отношению к взрослому, подросток испытывает потребность в поддержке. Особо благоприятной является ситуация, когда взрослый выступает в качестве друга. В этом случае взрослый может значительно облегчить подростку поиск его места в системе новых, складывающихся взаимодействий, помочь оценить свои способности и возможности, лучше познать себя. Совместная деятельность, общее времяпровождение помогают подростку по-новому узнать сотрудничающих с ним взрослых. Обратим внимание на показатели по шкале «Сотрудничество», следует отметить различия по данным показателям в соответствии с родителем: высокий уровень у отцов – 24% выше, чем у матерей – 18%, в то же время, низкий уровень у матерей – 24% выше, чем у отцов – 20%. Таким образом, следует заключить, что для подростка референтным взрослым преимущественно выступает отец.

Большое значение в этот период имеют единые требования к подростку в семье. Рассогласованность требований или их необоснованность зачастую приводят к возникновению конфликтных ситуаций. Отметим, что низкий уровень по показателю «Конфликтность» у подростков с отцами выше – 38%, чем с матерями – 30%. По нашему мнению, это может быть связано гендерными особенностями эмоциональной сферы, а также с возрастными особенностями подросткового возраста, одним из новообразований которого является чувство взрослости, проявляющееся в стремлении эмансипироваться от родителя и субъективным желанием матери не разрушать диаду «мать-ребенок».

Таким образом, по данному блоку было выявлено, что у подростков при восприятии детско-родительских отношений по высокому уровню у матерей превалирует показатель «Конфликтность», у отцов – «Поощрение автономии»



и «Сотрудничество». В целом, практически половина выборки по всем показателям из данного блока имеют средний уровень, что свидетельствует о удовлетворенности во взаимодействии с родителем.

Повышенная опека, а также контроль, которые по мнению родителей являются необходимым, обычно, приносят лишь отрицательные последствия. Они четко отмечаются в ситуациях, когда подросток лишен возможности быть самостоятельным, когда ему не дают свободы. Следующий блок раскрывает особенности контроля родителя, включающий шкалы: требовательность, мониторинг, контроль, авторитарность, особенности оказания поощрений и наказаний (см. рис. 2.2.3).

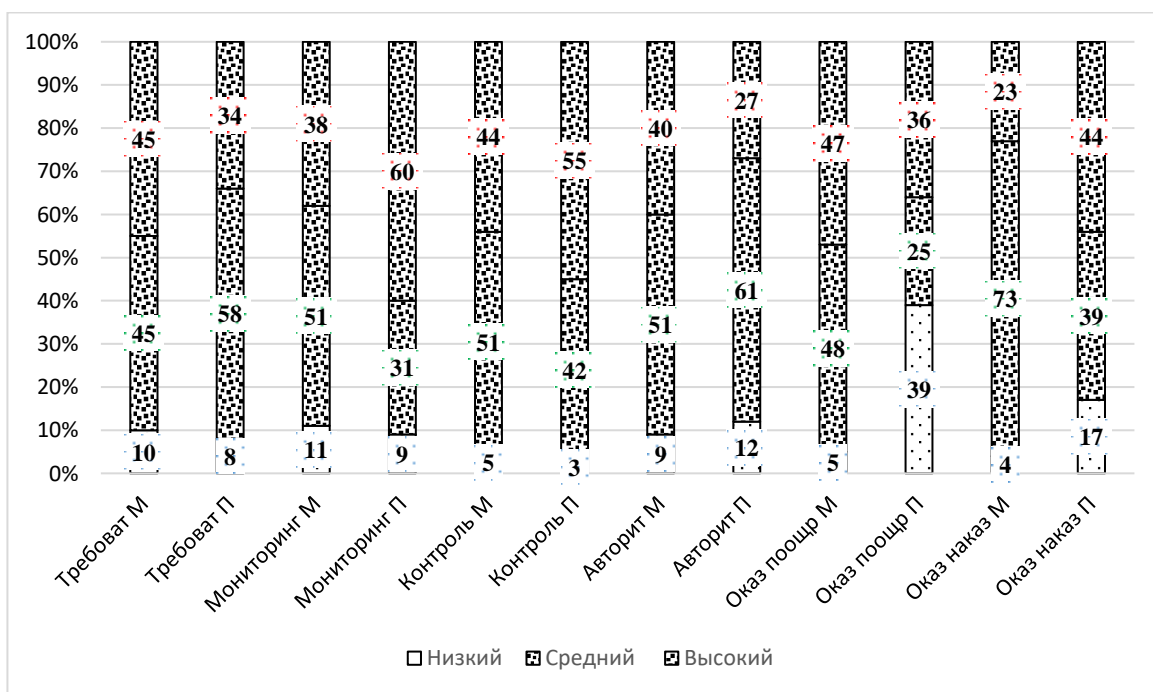


Рис. 2.2.3 Распределение родителей по уровням контроля (в %)

**Примечание:**

Требоват – требовательность; Авторит – авторитарность; Оказ поощр – оказание поощрений; Оказ наказ – оказание наказаний; м – мама; п – папа.

Следует отметить, что высокий уровень по показателям «Контроль» и «Мониторинг» превалирует преимущественно у отцов – 60% и 55%, у матерей – 38% и 44%, соответственно. Это свидетельствует о том, что для них свойственно предъявление и донесение для своего ребенка определенных норм и правил, которые обязательны к соблюдению. Как уже было сказано, что у подростка, которого пытаются «загнать» в определенные рамки,

активизируется стремление к самостоятельности. Взрослые, а чаще всего отцы, нередко реагируют на это ужесточением контроля, изоляцией своего чада от сверстников. В результате противостояние подростка и родителей лишь возрастает.

В ходе исследования, было выявлено, что в восприятии подростков, матери – 45% более требовательны, чем отцы – 34% высокие уровень по данному показателю. А также мамы чаще воспринимаются авторитарными во взаимоотношениях с детьми – 40%, а у отцов лишь 27%.

Остановимся на показателе «Особенности поощрений и наказаний», нами отмечено, что у отцов высокий уровень относительно наказаний – 44%, а у матерей высокие данные касательно поощрения – 36%. На первый взгляд такой положительный показатель как «поощрение» имеет свои негативные проявления при его избыточном проявлении, а именно, ребенок, привыкший к всеобщему вниманию, рано или поздно попадает в кризисную ситуацию. Неадекватно высокий уровень притязаний и жажда внимания не сочетаются с малым опытом преодоления сложных ситуаций.

Таким образом, по данному блоку было выявлено, что у подростков при восприятии детско-родительских отношений по высокому уровню у отцов преобладают показатели «Контроль» и «Мониторинг», а у матерей «Требовательность» и «Авторитарность». Однако, матери воспринимаются как те, кто предпочитает поощрять подростков, а отцам «поручена» функция наказания. Так, становится очевидным важность опыта общения ребенка в семье, который передается от родителей, во многом предопределяет дальнейшее его общение с окружающими, а иногда существовавшие проблемы общения в кругу семье затрудняют процесс его общения со сверстниками, взрослыми и результаты этого неэффективного общения, во многом определяют дальнейшее психологическое развитие.

Важно отметить последствия противоречивости в установлении норм и правил в семье, когда родители в своих требованиях к детям непоследовательны, а может и неуверены в правильности своих действий, то

это является спусковым механизмом к возникновению дезориентации у ребенка, а также неспособности к возникновению рефлексии у подростка. А ведь рефлексия является одним из главных новообразований данного возраста. Далее проанализируем блок особенностей противоречивости отношений родителя и подростка (см. рис. 2.2.4).

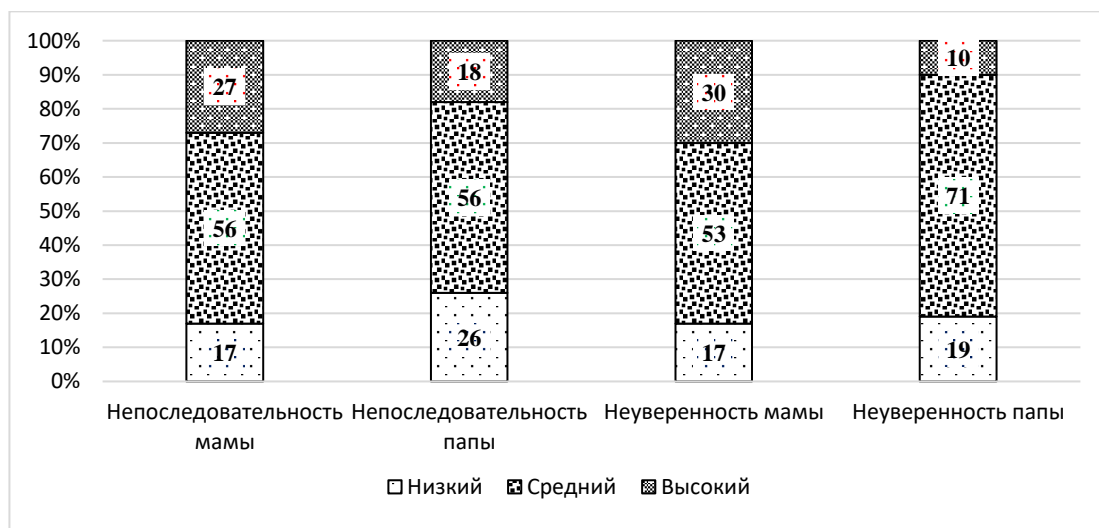


Рис. 2.2.4 Распределение родителей по уровням особенностей противоречивости их отношений с подростками (в %)

В нашем исследовании было выявлено, что высокий уровень по данному блоку преимущественно у мам «Непоследовательность» 27% и «Неуверенность» 30%, чем у отцов – 18% и 10%, соответственно. Также отметим, что средний уровень по показателю «Неуверенность» превалирует у отцов – 71%, у матерей – 53%.

Таким образом, по блоку «Противоречивость отношений» было выявлено, что у подростков при восприятии детско-родительских отношений по высокому уровню у матерей превалируют оба из представленных показателей «Непоследовательность» и «Неуверенность». Следовательно, превалирование во взаимоотношениях матери с ребенком непоследовательности и неуверенности в предъявлении конкретных требований приводит к дезориентации, неспособности к объективной рефлексии у подростка.

Обратимся к последнему блоку, включающему в себя дополнительные шкалы: «Удовлетворение потребностей ребенка», «Неадекватность образа ребенка», «Отношения с супругом», «удовлетворенность отношениями» (см. рис. 2.2.5).

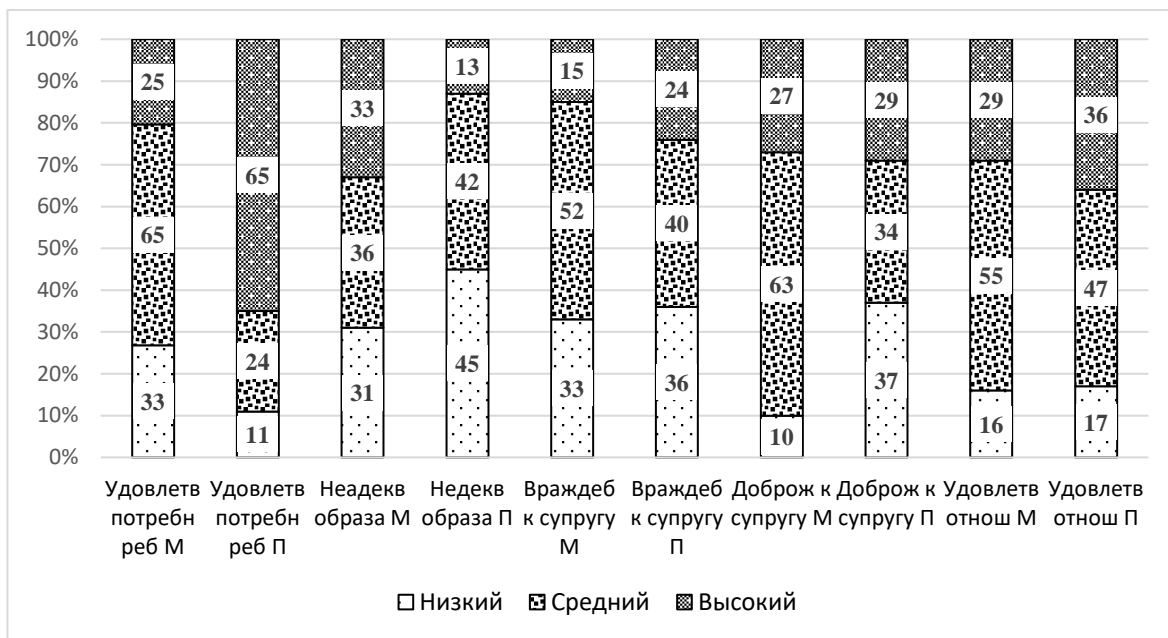


Рис. 2.2.5 Распределение родителей по уровням взаимодействия с подростками по дополнительным шкалам (в %)

**Примечание:**

Удовлетв потребн реб – удовлетворение потребностей ребенка; Неадекв образа – неадекватность образа ребенка; Враждеб к супругу – враждебность к супругу; Доборож к супругу – доброжелательность к супругу; Удовлетв отнош – удовлетворенность отношениями; м – мама; п – папа.

Шкала «Удовлетворение потребностей» подразумевает качество удовлетворения материальных потребностей ребенка, потребностей во внимании и в информации. Отмечено, что у отцов значительно преобладают высокий уровень по данной шкале – 65%, наиболее высокие баллы касаются материального обеспечения, что поясняет традиционное восприятие одной из основных функций отца – финансовое обеспечение материальных потребностей семьи. У матерей преобладает средняя шкала, здесь же отмечены высокие баллы относительно удовлетворения потребности во внимании.

«Неадекватность образа ребенка» или же искажение образа ребенка, у отцов 45% составляет низкий уровень, высокие показатели отмечены у

матерей более ярче – 33%, чем у отцов – 13%. Отметим, что высокий уровень по данному показателю приводит к искажению системы требований и ожиданий, предъявляющим родителем. Искажённый образ индивидуально-личностных особенностей ребенка воплощается в неадекватности восприятия родителем уровня развития психологических свойств и способностей ребенка как в сторону их преувеличения, так и в сторону преуменьшения (мистификация). Как правило, преувеличение констатируется при повышенной моральной ответственности, а также гипопротекции. Искажение образа ребенка, может быть, как следствием низкой психологической компетентности родителя, так и результатом действия защитных механизмов, например, проекции и рационализации.

«Отношения с супругом» включает в себя качество отношений между родителем подростка, данная шкала подразделяется на: враждебность по отношению к супругу и доброжелательность к супругу. Важность взаимоотношений родителей друг с другом заключается в том, что они являются основной моделью взаимоотношений между мужчиной и женщиной, а также важность влияния их взаимоотношений на воспитание своего ребенка. В ходе проведенного исследования было выявлено, что по данной шкале больше половины выборки имеют средние показатели касательно как отцов – 40% и 34%, так и матерей – 52% и 63%.

Общая оценка подростком качества его отношений с родителем отражена по показателю «Общая удовлетворенность отношениями». Половина всей выборки имеют средний уровень, где показатели касательно матерей выше – 55% показателей отцов – 47%. Высокий же уровень у отцов выше и составляет – 36%, чем с матерью – 29%. Общая удовлетворенность отношениями между родителем и ребенком занимает центральное место в детско-родительских отношениях. Данная шкала определяет авторитетность родителя в семье и удовлетворенность детско-родительскими отношениями, а также особенности делового сотрудничества. Так, низкий уровень обуславливает строгость родителя, жесткость санкций и дисциплины,

выступая основой для снижения авторитетности родителя и общей удовлетворенности детско-родительскими отношениями. Высокий уровень, напротив, способствует установлению согласия между родителем и подростком, делает родителя более гибким и, соответственно, мягким в воспитании, приводя к росту авторитетности родителя и удовлетворенности внутрисемейными отношениями.

Таким образом, по данному блоку было выявлено, что у подростков при восприятии детско-родительских отношений по высокому уровню у отцов преобладают показатели «Удовлетворение потребностей» и «Удовлетворенность отношениями». Также следует отметить, у отцов был обнаружен высокий уровень по показателю «Враждебность к супруге», а у матерей «Доброжелательность к супругу», следовательно, подростки отмечают, что мамы более благоприятнее воспринимают супружеские отношения нежели папы.

В ходе исследования, мы условно разделили участников выборки на подростков из полных и неполных семей, чтобы в дальнейшем проследить имеются ли различия в восприятии респондентами своих родителей по данному показателю (см. рис. 2.2.6).

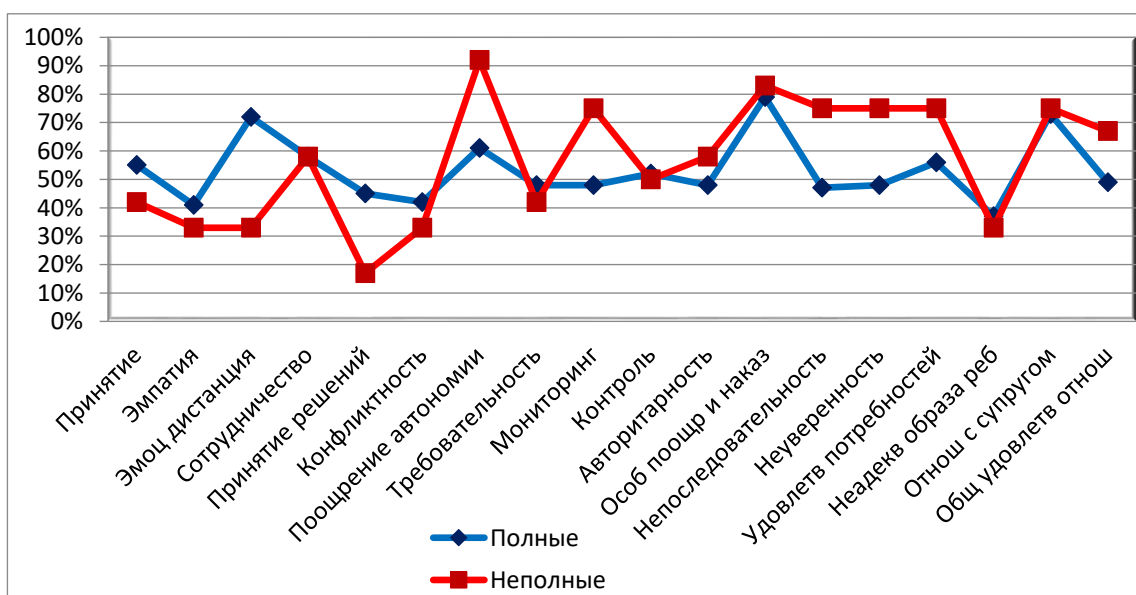


Рис. 2.2.6 Выраженность показателей восприятия взаимодействия с родителями подростками из полных и неполных семей (ср. б.)

В процессе анализа статистическим путём с помощью U-критерия Манна-Уитни различий выявлено не было  $p > 0,1$  (см. Приложение 3), а, следовательно, нет оснований утверждать, что жизнь в семье с одним родителем оказывает деструктивное влияние на ребёнка касательно его восприятия взаимоотношений с родителем, его отношения к семейной жизни.

Аналогичное исследование проводилось исследователями из Университета Шеффилда в Великобритании, в ходе своей работы выяснили, что неполные семьи, в воспитании которых отсутствует мама или папа редко сказывается на благополучии детей негативным образом [59].

Совместно со специалистами из британской благотворительной организации Gingerbread, которые занимаются поддержкой неполных семей, проанализировали данные наблюдения, проводившегося в течение шести лет. В работе были приняты во внимание данные о 27800 семьях с детьми.

Согласно полученным данным, исследователи пришли к следующему выводу: нет никаких четких доказательств того, что развитие ребенка в семье с одним родителем негативно отражается на его удовлетворённости жизнью, качества отношений со сверстниками или позитивного отношения к семейной жизни в будущем.

Специалистами было отмечено, что чаще всего у детей, которых воспитывает только мама или папа, так называемые показатели благосостояния и удовлетворённости либо равны тем же показателям детей, которые воспитываются в полных семьях, либо даже выше. Такие выводы подтвердились и в нашем исследовании, между полными и неполными семьями различий нет, соответственно, отсутствие одного из родителя не гарантирует деструктивный характер взаимоотношений с имеющимся родителем.

С целью выявления статистических различий восприятия подростками детско-родительских взаимодействий в отношении отдельно матери и отца, нами был применен непараметрический статистический метод независимых выборок U-критерий Манна-Уитни (см. табл. 2.2.1).

## Восприятие подростками их отношений с матерями и отцами

Восприятие подростками отношений с родителями	Родитель		U эмп
	Мать	Отец	
Принятие	26	25	2203
Эмпатия	24	22	2130,5
Эмоциональная дистанция	19	19	2168
Сотрудничество	23	23	2387,5
Принятие решений	20	20	2500,5
Конфликтность	8	6	1933*
Поощрение автономии	24	23	2422,5
Требовательность	22	21	2111,5*
Мониторинг	24	21	1866,5**
Контроль	22	19	1457,5**
Авторитарность	18	16	1952,5*
Оказание поощрения	13	10	1547,5**
Оказание наказания	7	9	1812,5**
Непоследовательность	17	15	2061,5*
Неуверенность	15	14	2068,5*
Удовлетворение потребностей	25	24	2268
Неадекватность образа ребенка	15	14	2120,5*
Враждебность к супругу/ге	7	8	2084*
Доброжелательность к супругу/ге	13	10	1741,5*
Общая удовлетворенность отношениями	24	23	2399

**Примечание:**

$p > 0,01^{**}$ ,  $p > 0,5^{*}$

В результате проведенного анализа было обнаружены значимые различия по представленным в методике показателям, отметим те, которые являются наиболее значимыми и находятся на высоком уровне значимости  $p \leq 0,01$ : «Мониторинг», «Контроль», «Оказание поощрений» и «Оказание наказаний». Каждая из представленных шкал относится к одному блоку – «Особенности контроля в детско-родительских отношениях». Следует отметить закономерность, кроме шкалы «Оказание наказаний», у матерей, в сравнении с данными отцов, превалируют все остальные показатели. По нашему мнению, это связано с принятым в нашей стране стереотипом о том, что матери всецело занимаются воспитанием ребенка, беря все основные функции на себя, а за отцом, в свою очередь, закреплены функции «наказания» и «порицания», которые матери отказываются осуществлять, боясь разрушения эмоциональной близости со своим «чадом».



Также мы выяснили, что в восприятии подростков, матери более конфликтны, требовательны и авторитарны в своих отношениях с ребенком, также у мам отмечены превалирующие показатели по шкалам неуверенности и непоследовательность в воспитании. Однако, по мнению детей, матери более доброжелательно воспринимают супругов, нежели наоборот, а также они менее враждебны в супружеском плане.

Следующей методикой в нашем исследовании является - тест «Диагностика межличностных отношений» Т. Лири, с помощью которой мы определили типы межличностных отношений подростков, их положительные и отрицательные стороны. Результаты исследования представлены на диаграмме (см. рис. 2.2.7).

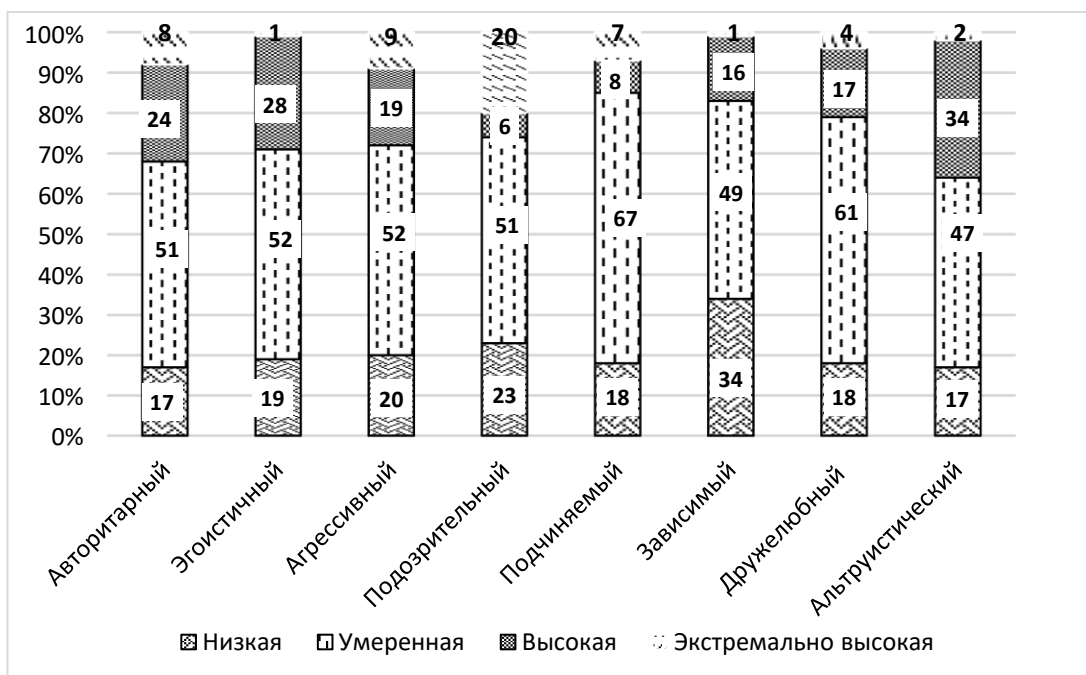


Рис. 2.2.7 Распределение подростков по степени выраженности показателей межличностных отношений (в %)

Обратим внимание на показатель «Авторитарный», выявлено, что экстремально высокий уровень отмечается у 8% всех респондентов, для них свойственно проявление деспотического характера в межличностных отношениях, в целом, это тип сильной личности, которая лидирует во всех видах групповой деятельности. Всех наставляет, поучает, во всем стремится полагаться на свое мнение, не умеет принимать советы других. Окружающие

отмечают эту властность, но признают ее. Четверть выборки имеет высокий уровень – 24%, что проявляется в доминантных взаимоотношениях, для них свойственно энергичность, авторитетность, успешный в делах, предпочитает давать окружающим советы, требует к себе уважения. Основная часть выборки – 51% относится к умеренному уровню, для них свойственна уверенность в себе, они, чаще всего, упорны и настойчивы, но данные качества не обязательно проявляются в формальном лидерстве, это для них не главное.

Следующий показатель «Эгоистичный», высокий уровень составляет 28%, у респондентов отмечаются стремления быть над всеми, но одновременно в стороне от всех. Выделим следующие личностные черты, мешающие выстраиванию конструктивных взаимоотношений со сверстниками и вызывающие трудности в установлении межличностного контакта: самовлюбленность, расчетливость, независимость, таким людям свойственно перекладывать какие-либо трудности на окружающих, а самому относиться к ним несколько отчужденно, хвастливо, самодовольно, заносчиво. Средний уровень был отмечен у 52% выборки, что свидетельствует о наличии набора эгоистических качеств, однако, они способствуют более гармоничному установлению контакта. Для подростков характерно: ориентация на себя, подчеркивание своей индивидуальности и неповторимости, а также проявляется склонность к соперничеству. Представленные личностные особенности воспринимаются как норма для данного возрастного периода, в связи с задачами и новообразованиями подросткового возраста.

Проанализируем показатель «Агрессивность», выявлено, что высокий уровень отмечен у 19% и 9% всей выборки, что проявляется в жесткости и враждебности по отношению к окружающим. У подростков с экстремально высоким уровнем агрессивность в обостренных конфликтных ситуациях, чаще всего, доходит до асоциального поведения. Умеренный уровень составляет 52%, респондентов характеризует следующие особенности в межличностных отношениях: требовательность, прямолинейность, откровенность, некая строгость в оценке других. Низкий уровень – 20%, для которых свойственно

упрямство, упорство, настойчивость и энергичность во взаимодействии с окружающими.

Не менее важные данные отмечены таком показателе, как «Подозрительность», который отражает тревожность и неуверенность в личностном аспекте. Высокий уровень отмечен у 26% представителей, в межличностном плане подозрительность проявляется как отчужденность по отношению к враждебному и злобному, по их мнению, миру, для них свойственно: обидчивость, сомнительность во всем, злопамятность, постоянные жалобы и недовольство как ситуацией, так и партнером по общению. Респонденты с умеренным уровнем – 51%, их можно охарактеризовать как: критичные, необщительные, испытывают трудности в интерперсональных контактах из-за неуверенности в себе, подозрительности и боязни плохого отношения, замкнуты, скептически, разочарованы в людях, скрытны, свой негативизм проявляет в вербальной агрессии. критичный по отношению ко всем социальным явлениям и окружающим людям. Более благоприятная картина отмечается у 23% выборки, имеющие низкий уровень, которые имеют особенности, способствующие установлению гармоничных взаимоотношений как со сверстниками, благодаря критичности по отношению ко всем социальным явлениям и окружающим людям.

Обратимся к показателю «Подчиняемый», к умеренному уровню относится – 67% всей выборки. Такие люди застенчивы, легко смущаются, склонны подчиняться более сильному без учета ситуации, что может привести к деструктивным последствиям, чаще всего, для самого подростка. Четверть выборки составили респонденты с низким уровнем подчинения, для них свойственно: скромность, уступчивость, эмоциональная сдержанность, что в меньшей степени деструктивно влияет на межличностные отношения. Наиболее значимый урон во взаимоотношениях приносят высокий уровень по данной шкале, который составил 15% всей выборки. Это проявляется в чрезмерной покорности, слабости, склонности уступать всем и во всем, приписывают себе вину, даже если не виноваты, а после осуждают себя за это.

Смежным с предыдущим показателем является показатель «Зависимый», у 34% испытуемых выявлен низкий уровень, имеющие особенности положительно влияют в межличностном аспекте. Личностные особенности таких людей: конформность, мягкость в общении, охотно принимают помощь и советы от окружающих, вежливы и учтивы. Чуть меньше половины выборки – 49% относятся к умеренному уровню, выделим у них следующие особенности во взаимодействии: послушные, боязливые, не умеют проявить сопротивление, когда это необходимо, искренне считают, что другие всегда правы, что стимулирует их прислушиваться чужому мнению. С высоким уровнем выявлено 17% участников исследования – неуверенные в себе, имеют навязчивые страхи, часто тревожатся, поэтому и зависимы от других.

Центральным и благоприятно влияющим на межличностное общение с окружающими, по нашему мнению, является показатель «Дружелюбие». Отмечено, что – 61% и 18% всей выборки имеют умеренный и низкий уровень. Во взаимодействии с окружающими, они склонны к сотрудничеству, кооперации, гибкие и компромиссные при решении проблем и в конфликтных ситуациях, стремятся быть в согласии с мнением окружающих, сознательно конформны, следуют принятым правилам и принципам «хорошего тона» в отношениях с людьми, инициативны в достижении целей группы, стремятся помогать, любят находиться в центре внимания, общительны, проявляют теплоту и дружелюбие в отношениях. Высокий и экстремально высокий уровень составили практически 17% и 4% респондентов, касательно личностных особенностей, влияющих на их социальные контакты, отмечают: ориентированность на принятие и социальное одобрение, превалирует стремление удовлетворить требования всех, «быть хорошими» для всех без учета ситуации, стремятся к целям микрогрупп, имеют развитые механизмы вытеснения и подавления, эмоционально лабильны.

Проанализируем последний показатель – «Альтруистический», выделен высокий уровень у 34% всей выборки. Таким испытуемым свойственно:

гиперответственность, стремление всегда приносить в жертву свои интересы, желание помочь и сострадать всем, излишняя навязчивость в своей помощи и активность по отношению к окружающим, принятие на себя ответственности за других. Следует отметить, что чрезмерно высокий уровень может быть связан с социально желательностью и проявляться только как внешняя «маска», скрывающая личность противоположного типа. Умеренный и низкий уровень составляют, соответственно, 47% и 17% всей выборки. Для них характерно: ответственность по отношению к людям, деликатность, мягкость и доброта в социальных контактах, эмоциональное отношение к людям проявляют в сострадании, симпатии, заботе, умеют подбодрить и успокоить окружающих, бескорыстны и отзывчивы. К таким людям «тянет», потому что они открыты и непредвзяты, на них всегда можно положиться и довериться.

Таким образом, в ходе исследования межличностных отношений подростков со сверстниками, было обнаружено, что экстремально высокому уровню соответствует показатель «Подозрительный» – 20%, который отражает тревожность и неуверенность в личностном аспекте, подозрительность проявляется как отчужденность по отношению к враждебному и злобному, по их мнению, миру. С высоким уровнем отмечен показатель «Альтруистичный» – 34%, проявляющийся в стремлении всегда приносить в жертву свои интересы, желание помочь и сострадать всем, также данный показатель может быть связан с социально желательностью и проявляться только как внешняя «маска», скрывающая истинную личность. Умеренный уровень выделен у показателя «Подчиняемый» – 67%, такие люди застенчивы, легко смущаются, склонны подчиняться более сильному без учета ситуации, что может привести к деструктивным последствиям для самого подростка. Низкий уровень превалирует у показателя «Зависимый» – 34%, у респондентов отмечается конформность в отношениях, мягкость в общении, они охотно принимают помощь и советы от окружающих, вежливы и учтивы.

Благодаря полученным результатам, по данной методике мы можем сравнить Я-Образ подростков через «Я-реальное» и «Я-идеальное» (см. рис. 2.2.8)

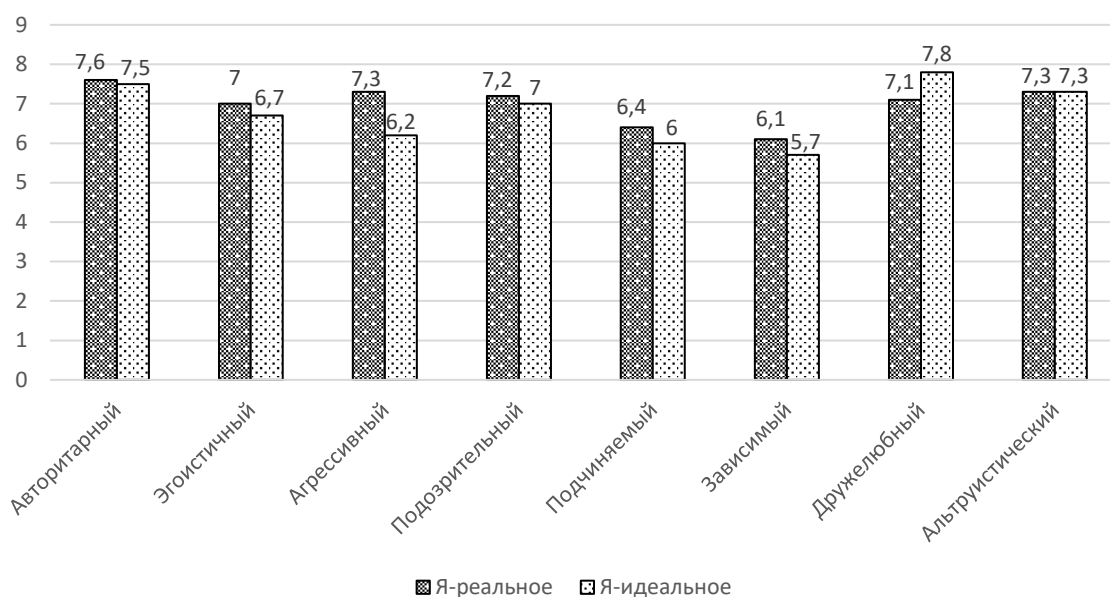


Рис. 2.2.8 Выраженность показателей «Я-идеального» и «Я-реального» межличностных отношений подростков (ср. б.)

Наиболее явный разрыв между «Я-реальным» и «Я-идеальным» отмечен по показателям «Агрессивный» – 7,3 и 6,2; «Дружелюбный» – 7,1 и 7,8, где первый показатель смещен в сторону реального, а второй – идеального. По нашему мнению, это связано с возрастными особенностями подростков, проявляющиеся в излишней критичности к себе и своим качествам, которые преобразуются из оценок ближайшего и значимого окружения подростка, включая друзей, учителей и, безусловно, родителей. То, каким видят подростка влияет на формирование и восприятия себя как личности подростка. Поэтому данный период и считается наиболее болезненным в плане преодоления кризиса, направленного на формирование самосознание, а также на самопринятие.

Следующим этапом интерпретации является выявления индекса «Доминирования» и «Дружелюбия» по описанным выше шкалам. (см. рис. 2.2.9).

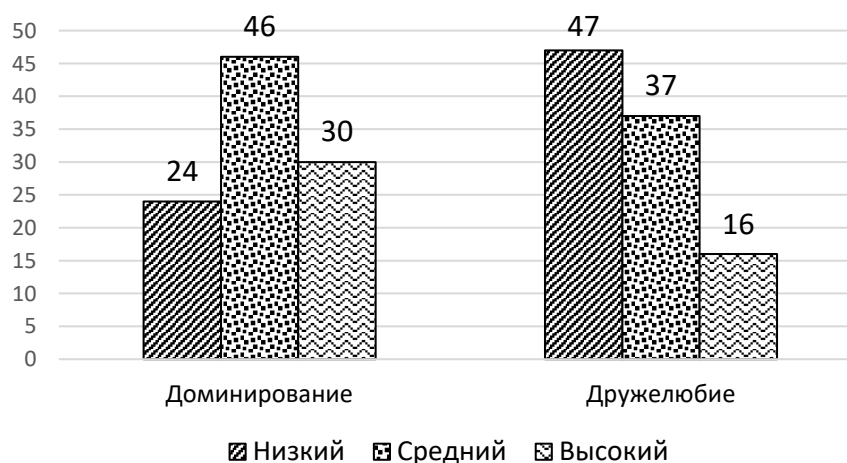


Рис. 2.2.9 Распределение подростков по уровням выраженности дружелюбного и доминирующего типа межличностных отношений (в %)

В результате проведенного исследования, было обнаружено, что высокий уровень выше по показателю «Доминирование» – 30%, а показатель «Дружелюбие» превалирует с низким уровнем – 47%. Также средний уровень ярче отмечен у подростков, с доминирующим типом межличностных отношений – 46%. Обратим внимание, что положительное значение результата, полученного по показателю «Доминирование», свидетельствует о выраженном стремлении человека к лидерству в общении, к доминированию. Отрицательное значение указывает на тенденцию к подчинению, отказу от ответственности и позиции лидерства. Положительный результат по формуле «Дружелюбие» является показателем стремления личности к установлению дружелюбных отношений и сотрудничеству с окружающими. Отрицательный результат указывает на проявление агрессивно-конкурентной позиции, препятствующей сотрудничеству и успешной совместной деятельности.

С целью выявления статистических различий восприятия подростками детско-родительских взаимодействий в отношении отдельно матери и отца, нами был применен непараметрический статистический метод независимых выборок Н-критерий Крускалла-Уоллиса (см. табл. 2.2.2).

Особенности «Я-реального» и «Я-идеального» у подростков с разными типами межличностных отношений со сверстниками

Межличностные отношения	Индекс				N эмп
	Доминир «Я-идеал»	Дружелюб «Я-идеал»	Доминир «Я-реал»	Дружелюб «Я-реал»	
Авторитарный	93,9	38,56	98,81	40,29	68,774*
Эгоистичный	96,13	39,24	96,88	39,24	69,654*
Агрессивный	88,91	29,84	105,09	47,35	77,319**
Подозрительный	87,18	48,97	87,18	53,58	27,325
Подчиняемый	50,93	87,63	60,49	96,13	30,033*
Зависимый	55,05	87,26	60,76	90,82	20,961
Дружелюбный	59,23	106,42	32,49	102,76	81,453**
Альтруистический	58,58	88,18	58,58	88,18	18,454

**Примечание:**

$p > 0,01^{**}$ ,  $p > 0,5^*$

В результате проведенного анализа было обнаружены значимые различия по представленным в методике шкалам, отметим те, которые являются наиболее значимыми и находятся на высоком уровне значимости  $p \leq 0,01$ : «Агрессивный» и «Дружелюбный». Особенности межличностных отношений в подростковом возрасте определяют личностную самоактуализацию и устойчивость к негативным воздействиям окружающего мира. В этот период происходит осознание и завоевание подростком своего места в широких социальных отношениях и взаимодействиях. Не преодоленные подростком социальные ограничения подрывают движущие силы его развития: перенапрягают личностную активность, стоят на пути самоактуализации, нарушают процесс формирования социальных интересов, деформируют ценности и потребности. В этом случае социальная потребность, возникающая у подростка, затухает в начальной стадии своего становления.

Значимыми также являются показатели «Авторитарный», «Эгоистичный», которые ярко проявляются у «Я-реального» подростками с доминирующим типом межличностных отношений. Следовательно, доминирование у таких подростков сопровождается постоянной установкой правил, которые никто не смеет нарушать, а также частым проявлением



эгоистических намерений. Значимым у дружелюбного типа межличностных отношений является показатель «Подчиняемый», который проявляется у «Я-реального», а значит, подростки более адаптивны, способны прислушиваться к мнению окружающих, не только слышать, но и слушать, что говорит собеседник.

С целью выявления статистических различий для подтверждения гипотезы, нами был применен непараметрический статистический метод независимых выборок U-критерий Мана-Уитни (см. табл. 2.2.3).

Таблица 2.2.3.

Восприятие взаимодействия с родителями подростками с разными типами межличностных отношений со сверстниками

Восприятие подростками отношений с родителями	Показатель				U эмп	
	Доминир, мать	Дружелюб, мать	Доминир, отец	Дружелюб, отец	мать	отец
Принятие	25	28	23	28	327**	305**
Эмпатия	22	26	21	25	327,5**	361,5**
Эмоц дистанция	19	20	18	19	547	513,5
Сотрудничество	22	26	21	25	320,5**	356**
Принятие решений	19	22	19	22	366,5*	370**
Конфликтность	8	7	7	5	427*	357,5**
Поощрение автоном	23	25	22	26	391**	295,5**
Требовательность	21	23	20	21	448	521,5
Мониторинг	22	27	19	25	234,5**	272,5**
Контроль	22	23	18	21	426,5*	374,5**
Авторитарность	18	17	16	15	553	580
Оказ поощрение	12	14	10	10	362**	564
Оказ наказания	8	7	8	10	490	407,5*
Непоследовательн	17	16	15	15	591,5	609,5
Неуверенность	15	15	14	15	613,5	561
Удовлетв потребн	23	26	22	26	363,4**	289,0**
Неадекватн образа	16	15	15	14	578	527,5
Враждебн к супругу	7	6	7	9	528	487,5
Доброжелат к супр	12	13	10	10	422,5*	547,5
Общ удовлетв отнош	23	26	21	26	434*	351**

**Примечание:**

$p > 0,01^{**}$ ,  $p > 0,5^{*}$

В результате, по изучаемым показателям, у подростков с дружелюбным типом межличностных отношений со сверстниками были обнаружены статистически значимые различия по показателям «Принятие» и

«Сотрудничество» на высоком уровне значимости  $p \leq 0,01$ : ( $U_{\text{эмп}}$  у матерей = 28 – «Принятие» и 26 – «Сотрудничество», у отцов, соответственно, 28 и 25). Также у подростков с доминирующим типом отношений со сверстниками были выявлены значимые различия по показателю «Конфликтность» во взаимодействии с родителями  $p \leq 0,01$  ( $U_{\text{эмп}}$  у матерей = 8 и у отцов = 7).

Таким образом, мы видим, что подростки с дружелюбным типом межличностных отношений со сверстниками воспринимают себя принятыми родителями, а подростки с доминирующим типом отношений воспринимают взаимодействие с родителями как конфликтное. А значит, что выдвинутая нами гипотеза подтвердилась.

Также, у подростков были обнаружены статистически значимые различия на высоком уровне значимости  $p \leq 0,01$  по показателям: «Эмпатия» (восприятие детско-родительских взаимодействий подростков с дружелюбным типом отношений со сверстниками  $U_{\text{эмп}}$  матерей = 26,  $U_{\text{эмп}}$  отцов = 25; доминирующий тип отношений –  $U_{\text{эмп}}$  матерей = 25,  $U_{\text{эмп}}$  отцов = 23), подростки, воспринимающие своих родителей с высоким уровнем эмпатических способностей, имеют дружелюбный тип межличностных отношений со сверстниками. А подростки, которые воспринимают своих родителей с низким уровнем эмпатических способностей, имеют доминирующий тип межличностных отношений со сверстниками.

«Поощрение автономии», (восприятие детско-родительских взаимодействий подростков с дружелюбным типом отношений со сверстниками  $U_{\text{эмп}}$  матерей = 25,  $U_{\text{эмп}}$  отцов = 26; доминирующий тип отношений –  $U_{\text{эмп}}$  матерей = 23,  $U_{\text{эмп}}$  отцов = 22), подростки с дружелюбным типом отношений со сверстниками имеет относительно малый контроль со стороны родителей и воспринимает отношения с ними как благополучные. Эти подростки стремятся к автономности в отношениях, благодаря низкому уровню требовательности и строгости родителей, а также отцовского контроля. Складываются благополучные детско-родительские отношения в

следствие того, что подростки легко достигают взаимного согласия с родителями, их родители также склонны соглашаться с мнением подростков.

«Оказание поощрения», (восприятие детско-родительских взаимодействий подростков с дружелюбным типом отношений со сверстниками  $U_{\text{эмп}} \text{ матерей} = 14$ ; доминирующий тип отношений –  $U_{\text{эмп}} \text{ матерей} = 12$ ), самым распространенным способом родительского поощрения является похвала. Продуктивная похвала – описание результатов действий ребенка и их значения для окружающих, главным в похвале является то, какие выводы из нее делает подросток. Если она для него реалистична, в отношении его возможностей и самооценки, то выводы ребенка оказывают позитивное воздействие на его саморегуляцию, что также положительно влияет на его взаимоотношения со сверстниками.

«Удовлетворение потребностей» (восприятие детско-родительских взаимодействий подростков с дружелюбным типом отношений со сверстниками  $U_{\text{эмп}} \text{ матерей} = 26$ ,  $U_{\text{эмп}} \text{ отцов} = 26$ ; доминирующий тип отношений –  $U_{\text{эмп}} \text{ матерей} = 23$ ,  $U_{\text{эмп}} \text{ отцов} = 22$ ), потребности ребенка включают витальные базовые, социальные и познавательные потребности. Центром всякой младенческой ситуации, по словам Л.С. Выготского, является взрослый. Именно близкий взрослый опосредует контакты ребенка с миром, через взрослого удовлетворяются все потребности ребенка. Забота и внимание родителей являются психологической основой формирования у него потребности в социальном контакте и привязанности. Восприятие удовлетворенности своих потребностей подростка с дружелюбным типом взаимодействия с родителями обуславливает гармоничность баланса удовлетворения и базовых, и высших потребностей, которые обеспечивают возможность для оптимального личностного развития.

В ходе исследования нами также было интересно проверить как будут различаться восприятие взаимодействия с родителями подростками из полных и неполных семей с доминирующими и дружелюбным типами

межличностных отношений со сверстниками. Полученные результаты представлены в таблице 2.2.4.

Таблица 2.2.4

Восприятие взаимодействия с родителями подростками с разным типом межличностных отношений со сверстниками из полных и неполных семей

Восприятие подростками отношений с родителями	Показатель				Н-эмп
	Доминир, полная семья	Дружелюб, полная семья	Доминир, неполная семья	Дружелюб, неполная семья	
Принятие	15	22	11	22	8,152*
Эмпатия	14	21	13	22	6,285
Эмоц дистанция	18	15	15	19	0,763
Сотрудничество	16	22	9	26	12,975**
Принятие решений	15	20	11	28	9,790*
Конфликтность	17	11	24	10	11,142*
Поощрение автоном	13	22	13	21	7,961
Требовательность	16	18	16	18	0,518
Мониторинг	12	25	12	18	13,297**
Контроль	12	21	14	25	7,805*
Авторитарность	17	17	18	10	1,706
Оказ поощрение	14	22	11	25	11,384**
Оказ наказания	17	15	19	12	1,970
Непоследовательн	16	14	22	12	4,464
Неуверенность	19	13	19	13	2,760
Удовлетв потребн	18	22	8	20	12,797**
Неадекватн образа	17	13	22	11	6,263
Враждебн к супругу	19	10	19	21	7,422
Доброжелат к супр	16	24	8	19	14,926**
Общ удовлетв отнош	17	20	11	22	5,692

**Примечание:**

$p > 0,01^{**}$ ,  $p > 0,5^{*}$

Из представленных результатов нами было отмечено, что подростки из неполной семьи с дружелюбным типом межличностных отношений со сверстниками в большей мере предпочитают использовать стратегию сотрудничества со своим родителем, чем подростки из полных семей, с тем же типом межличностного взаимодействия со сверстниками. В то же время, подростки из неполных семей с доминирующим типом межличностных отношений со сверстниками не расположены к сотрудничеству, нежели подростки с тем же типом межличностного взаимодействия со сверстниками из полных семей.

Подростки из полных семей с дружелюбным типом межличностных отношений со сверстниками всецело удовлетворены своими отношениями с родителями, которые уделяют им внимание и обеспечивают их материально, чем подростки из неполных семей и из полных семей с доминирующим типом межличностного взаимодействия со сверстниками.

Таким образом, в ходе проведенного исследования нами было доказано, что подростки, воспринимающие свои отношения с родителями как благополучные, имеют дружелюбный тип межличностного взаимодействия со сверстниками, как в полных, так и неполных семьях. Подростки с доминирующим типом взаимодействия со сверстниками, чаще воспринимают свои отношения с родителями в негативном ключе, считают, что родители излишне контролируют их или, наоборот, недостаточно уделяют им внимания. Для таких подростков нами была разработана развивающая программа психолого-педагогической работы, направленная на особенности межличностных отношений со сверстниками подростков, имеющих деструктивное восприятие взаимодействия с родителями.

## ЗАКЛЮЧЕНИЕ

По итогам проведенного исследования, поставленные нами цель и задачи, были достигнуты. В ходе их достижения нами были изучены психологические особенности межличностных отношений подростков со сверстниками и восприятие их детско-родительских отношений. В результате проведенного анализа было обнаружено значимые различия в восприятии подростками их отношений с родителями по показателям «Мониторинг», «Контроль», «Оказание поощрений» и «Оказание наказаний». В ходе исследования была выявлена закономерность, кроме показателя «Оказание наказаний», у матерей, в сравнении с данными отцов, превалируют остальные показатели. Мы заключили, что данный феномен связан с принятым в нашей стране стереотипом о том, что матери всецело занимаются воспитанием ребенка, беря все основные функции на себя, а за отцом, в свою очередь, закреплены функции «наказания» и «порицания».

Также мы выяснили, что в восприятии подростков, матери более конфликтны, требовательны и авторитарны в своих отношениях с ребенком, еще у мам отмечен высокий уровень по показателям «Неуверенность» и «Непоследовательность». Однако, по мнению подростков, матери более доброжелательно воспринимают супругов, нежели наоборот, а также они менее враждебны в супружеском плане.

Особенности межличностных отношений в подростковом возрасте определяют личностную самоактуализацию и устойчивость к негативным воздействиям окружающего мира. В этот период происходит осознание и завоевание подростком своего места в широких социальных отношениях и взаимодействиях. Не преодоленные подростком социальные ограничения подрывают движущие силы его развития: перенапрягают личностную активность, стоят на пути самоактуализации, нарушают процесс формирования социальных интересов, деформируют ценности и потребности.

В этом случае социальная потребность, возникающая у подростка, затухает в начальной стадии своего становления.

В результате исследования, по изучаемым показателям, у подростков с дружелюбным типом межличностных отношений со сверстниками были обнаружены статистически значимые различия по показателям «Принятие» и «Сотрудничество» на высоком уровне значимости  $p \leq 0,01$ . Также у подростков с доминирующим типом отношений со сверстниками были выявлены значимые показатели конфликтности во взаимодействии с родителями.

Таким образом, мы видим, что подростки с дружелюбным типом межличностных отношений со сверстниками воспринимают себя принятыми родителями, а подростки с доминирующим типом отношений воспринимают взаимодействие с родителями как конфликтное. А значит, что выдвинутая нами гипотеза подтвердилась.

Благодаря проведенному исследованию, нами был обнаружен следующий феномен, позволяющий сформулировать дополнительный вывод, а именно: подростки из неполной семьи с дружелюбным типом межличностных отношений со сверстниками в большей мере предпочитают использовать стратегию сотрудничества со своим родителем, чем подростки из полных семей, с тем же типом межличностного взаимодействия со сверстниками. В то же время, подростки из неполных семей с доминирующим типом межличностных отношений со сверстниками не расположены к сотрудничеству, нежели подростки с тем же типом межличностного взаимодействия со сверстниками из полных семей.

Проведенное исследование предоставляет материал для дальнейшего, более глубокого изучения системы межличностных отношений и детско-родительских взаимодействий, как в раннем юношеском возрасте, так и в других старших возрастах, при условии дополнительного изучения особенностей соответствующего возраста испытуемых. Также эти знания можно использовать в практической области при разработке коррекционно-

развивающих программ, а еще для создания благоприятных условий развития подростков в системе межличностных отношений.



## СПИСОК ИСПОЛЬЗУЕМЫХ ИСТОЧНИКОВ

1. Андреева Г.М. Общение и межличностное отношение / Г.М. Андреева / Хрестоматия по психологии / Под ред. Л.Я. Аверьянова. – М.: Изд-во «Аспект Пресс», 2003. С. 75-109.
2. Бурменская Г.В. Хрестоматия по детской психологии. От младенцев до подростков: уч пособ / Г.В. Бурменская. – М.: Изд-во «Московский психолого-социальный институт», 2016. – 656 с.
3. Бутина-Гречаная С.В. Теоретические подходы к анализу детско-родительских отношений// Ученые записки Забайкальского государственного университета. Серия: Педагогика и психология, 2010.
4. Варга А. Я. Типы родительского отношения / А.Я. Варга. – М.: Владос, 2015. – 94 с.
5. Вассерман Л.И., Горькавая И.А., Ромицина Е.Е. Тест подростки о родителях. – СПб.: Фолиум, 2015. – 189 с.
6. Вишняков А.И. Артамонова М.О. Психологические особенности отношения подростков к родителям и формы их социальной направленности / А.В. Тукшумская, О.В. Тулунова // Современные проблемы науки и образования. 2014. №3. С. 61-66.
7. Возрастная психология / Под ред. Т.Д. Марцинковской. – М.: Академия, 2016. – 253 с.
8. Воротников А.С., Воротникова Е.Н. Интеграция воспитательных сфер в улучшении детско-родительских отношениях / А.С. Воротников, Е.Н. Воротникова // Вестник ТГПУ, 2015. №2. С. 83-88.
9. Выготский Л.С. Психология развития ребенка / Л.С. Выготский. – М.: Эксмо, 2016. – 512 с.
10. Гамезо М.В. Возрастная и педагогическая психология: учеб. пособ. / М.В. Гамезо, Е.А. Петрова, Л.М. Орлова. – М.: Педагогическое общество России, 2019. – 512 с.

11. Голубева Е.В., Истратова О.Н. Диагностика типов детско-родительских отношений / Е.В. Голубева, О.Н. Истратова // Российский психологический журнал. 2019. Т. 6. №1. С. 25-34.
12. Дерманова И.Б. Отношение к себе в связи с характеристиками личностной зрелости подростка / И.Б. Дерманова // Психологическая наука и образование. 2015. №4. С. 50-60.
13. Дружинин В.Н. Экспериментальная психология / В.Н. Дружинин. – СПб: Питер, 2014. – 320 с.
14. Дубровина И.В. Психология подростка. Самое полное руководство для психологов, педагогов и родителей / И.В. Дубровина, Ж.К. Дандарова, А.А. Реан / Под ред. А.А. Реан. – М.: Прайм-Еврознак, 2015. – 512 с.
15. Ермолаев-Томин О.Ю. Математические методы в психологии / О.Ю. Ермолаев-Томин. – М.: Юрайт, 2014. – 511 с.
16. Ждакаева Е.И. Выявление и коррекция деструктивных детско-родительских отношений в семье / Е.И. Ждакаева. Психологическая наука и образование. 2013. №4. С. 59-62.
17. Ильин Е.П. Психология общения и межличностных отношений / Е.И. Ильин. – М.: Владос, 2016. – 576 с.
18. Иневаткина С.Е., Ботова Э.К. Детско-родительские отношения основной фактор развития ребенка / С.Е. Иневаткина, Э.К. Ботова // Гуманитарные науки и образование. 2013, №1(13). С. 53-56.
19. Истратова О.Н. Семейное неблагополучие как социально-психологическая проблема / О.Н. Истратова // Известия ЮФУ. Технические науки. 2014. №10. С. 242-249.
20. Истратова О.Н., Яценко А.В. Роль семьи в становлении Я-концепции современных подростков / О.Н. Истратова, А.В. Яценко // Европейский журнал социальных наук. 2013. №9. Т.2. С. 253-269.
21. Карабанова О. А. Психология семейных отношений и основы семейного консультирования: учеб. пособие/ О. А. Карабанова. – М.: Гардарики, 2014. – 421 с.

22. Куликова Т.А. Семейная педагогика и домашнее воспитание: Учебник для студ. сред. и высш. пед. учеб. заведений. – М.: Академия, 2013. – 357 с.
23. Куницына В.Н., Юмкина Е.А. Семейный уклад в социально-психологическом аспекте// Современные проблемы образования. № 4. 2014. С. 47-52.
24. Куповых Ж.Г., Кошель А.И. Феномен психологической зависимости старших подростков от родителей: диагностика и коррекция. Таганрог: Изд-во ГТИ ЮФУ, 2015. – 112 с.
25. Кучуб Н.А. Семья как ценность развивающегося социума и личности// Вестник ОГУ. 2010. Лазарев А.А. Семейная педагогика: уч. пособие. – М.: Академия. - 2016. – 235 с.
26. Лисина М. И. Формирование личности ребенка в общении / М.И. Лисина. М.: Юрайт, 2015. – 246 с.
27. Лисовский В.Т. «Отцы» и «дети»: за диалог в отношениях // Социологические исследования. - 2013. – 241 с.
28. Марковская И.М. Опросник для изучения взаимодействия родителей с детьми // Журнал Практического Психолога. 1998. № 3. С. 11-24.
29. Милорадова Н.Г., Психология и педагогика: Учебник. - М., Гардарики, 2014. – 367 с.
30. Минияров В. М. Психология семейного воспитания (диагностико-коррекционный аспект). – М.: МОДЭК, 2013. – 284 с.
31. Молчанова Е.В. Психологические аспекты детско-родительских отношений// Психология и педагогика: методика и проблемы 2014. С. 21-34.
32. Мудрик А. В. Социальная педагогика: Учеб. для студ. пед. вузов /Под ред. В.А. Сластенина. - 3-е изд., испр. и доп. – М.: Академия, 2013. – 487 с.
33. Николаева Л.А. Детско-родительские отношения как фактор развития ребенка// Известия Саратовского Университета. Новая серия. Акмеология образования. Психология развития. 2013. С. 31-38.

34. Овсяникова Е.А., Ткаченко Н.С. Влияние детско-родительских отношений на выбор подростками копинг-стратегий / Е.А. Овсяникова, Н.С. Ткаченко // Научные ведомости БелГУ. 2014 №26 (197). С. 162-168.
35. Омарова П.О., Гасанова З.З. Семья как институт социализации и воспитания // Сибирский педагогический журнал. 2013. С. 57-62.
36. Радостева А.Г. Родительство как психологическое явление. Факторы, влияющие на его формирование// Вестник ПГГПУ. Серия № 1. Психологические и педагогические науки. 2013. С. 74-79.
37. Рогов Е.И. Настольная книга практического психолога. – М.: Владос, 2008. – 364 с.
38. Санникова А.И., Редькина Н.В. Девиантное поведение подростка как следствие конфликтных ситуаций в детско-родительских отношениях// Гуманитар., соц.-экон. и общест. науки, 2015. С. 41-48.
39. Сизаева В.Э., Лисинецкая А.А. Проблема детско-родительских отношений и их влияние на представления о своей семье// Наука и современность. 2012. С. 74-81.
40. Смирнова Е.О. Теория привязанности: концепция и эксперимент // Вопросы психологии. 2012. – 357 с.
41. Спиваковская, А.С. Семь «законов» супружеской гармонии / А.С. Спиваковская // Детство, 2014. – 543 с.
42. Тулупова О.В. Основные подходы к изучению детско-родительских отношений в зарубежной психолого-педагогической литературе// Перспективы науки. 2014. С. 51-59.
43. Фрейд А. Детский психоанализ. – СПб.: Питер, 2016. – 578 с.
44. Фромм Э. Гуманистический психоанализ. – СПб.: Питер, 2013. – 395 с.
45. Халикова В.В. Проблемы детско-родительских отношений в системе «ребенок-взрослый»// Вестник Алтайской государственной педагогической академии. 2010. С. 28-35.

46. Хоментаскас Г.Т. Семья глазами ребенка. – М.: Академия, 2015. – 287 с.
47. Целуйко В.М. Родители и дети: психология взаимоотношений в семье. – Волгоград, 2012. – 142 с.
48. Шимин Н.Д., Метельская К.С. О ценности современной семьи // Новые идеи в философии. 2014. С. 68-75.
49. Шнейдер Л.Б. Семейная психология: Учебное пособие для вузов. 2-е изд. – М.: Академический проспект, 2010. – 357 с.
50. Щербаков А.В., Васильева Е.Н. Родительские роли как фактор развития личностного компонента психологической готовности к родительству// Фундаментальные исследования. 2014. С. 57-63.
51. Эйдемиллер Э.Г. Методы семейной диагностики и психотерапия. – СПб.: Фолиум, 2016. – 397 с.
52. Эльконин Б.Д. Детская психология / Б.Д. Эльконин. – М.: Академия, 2013. – 144 с.
53. Энциклопедия психодиагностики. Диагностика детей / Под ред. Д.Я. Райгородского. Самара: Бахрах. – М, 2012. – 672 с.
54. Эриксон Э. Идентичность: юность и кризис / Э. Эриксон. – М.: Флинта, 2016. – 342 с.
55. Янушкявичене О.Л. Воспитание подростков: проблемы и пути их решения / О.Л. Янушкявичене // Воспитание школьника. 2008. №7. С. 61-65.
56. Яремчук М.В. Роль привязанности к родителям в формировании романтических отношений в старшем подростковом возрасте: Дисс. ...канд. психол. наук / М.В. Яремчук. – М. 2006. 281 с.
57. Farley J.P. The development of adolescent self-regulation: Reviewing the role parent, peer, friend, and romantic relationships / J.P. Farley // Journal of Adolescence. 2014. V. 37. № 4. P. 433-440.
58. Fletcher A.C. Parenting style as a moderator of associations between maternal disciplinary strategies and child well-being / A.C. Fletcher, J.K. Walls,

E.C. Cook, K.J. Madison, T.H. Bridges // Journal of Family Issues. 2012 Vol. 29. № 12. P. 1724-1744.

59. Huberty T.J. Anxiety and depression in children and adolescents / T.J. Hubert. New York: Springer-Verlag. 2014. 426 p.

60. International perspectives on child & adolescent mental health / cd. By N. Singh, D. Pang, A. Singh. Sydney: Elsevier. 2014. 448 p.