

ФЕДЕРАЛЬНОЕ ГОСУДАРСТВЕННОЕ АВТОНОМНОЕ ОБРАЗОВАТЕЛЬНОЕ УЧРЕЖДЕНИЕ ВЫСШЕГО ОБРАЗОВАНИЯ
**«БЕЛГОРОДСКИЙ ГОСУДАРСТВЕННЫЙ НАЦИОНАЛЬНЫЙ
ИССЛЕДОВАТЕЛЬСКИЙ УНИВЕРСИТЕТ»**
(Н И У « Б е л Г У »)

ИНСТИТУТ ИНЖЕНЕРНЫХ И ЦИФРОВЫХ ТЕХНОЛОГИЙ
КАФЕДРА ПРИКЛАДНОЙ ИНФОРМАТИКИ И ИНФОРМАЦИОННЫХ
ТЕХНОЛОГИЙ

**РАЗРАБОТКА ИНФОРМАЦИОННОГО ОБЕСПЕЧЕНИЯ
ПРЕДСТАВИТЕЛЬСТВА ОАО «РУСАГРО-БЕЛГОРОД» - ФИЛИАЛ
«НИКА» В СЕТИ ИНТЕРНЕТ**

Выпускная квалификационная работа
обучающегося по направлению подготовки 09.03.03 Прикладная
информатика
очной формы обучения, группы 12001504
Наумовой Анны Александровны

Научный руководитель
к.г.н., доцент
Петина М.Н.

БЕЛГОРОД 2019

СОДЕРЖАНИЕ

ВВЕДЕНИЕ.....	4
1 Аналитическая часть.....	6
1.1 Технико-экономическая характеристика предметной области.....	6
1.1.1 Характеристика предприятия	6
1.1.2 Краткая характеристика подразделения, для которого разрабатывается web-сайт, и видов его деятельности	8
1.2 Экономическая сущность задачи	9
1.3 Обоснование необходимости и цели создания web-представительства ...	10
1.4 Постановка задачи	14
1.4.1 Цель и назначение автоматизированного варианта решения задачи	15
1.4.2 Общая характеристика процесса создания сайта	16
1.5 Анализ существующих разработок и обоснование выбора технологии проектирования	17
2 Обоснование проектных решений.....	23
2.1 Обоснование проектных решений по техническому обеспечению	23
2.2 Обоснование проектных решений по информационному обеспечению ..	24
2.3 Обоснование проектных решений по программному обеспечению	27
2.4 Обоснование проектных решений по технологическому обеспечению ...	27
3 Проектная часть.....	33
3.1 Информационное обеспечение задачи.....	33
3.1.1 Информационная модель и ее описание.....	33
3.1.2 Используемые классификаторы и системы кодирования.....	33
3.1.3 Характеристика первичных документов с нормативно-справочной и входной оперативной информацией	36
3.1.4 Характеристика инфологической модели базы данных	36
3.1.5 Характеристика результатной информации.....	38

3.2 Программное обеспечение задачи.....	40
3.2.1 Общие положения	40
3.2.2 Структура сайта, состав и типы используемых файлов.....	40
3.2.3 Описание программных модулей	41
3.2.4 Описание интерфейса (состав Web-страниц и используемых на них графических и мультимедийных файлов)	42
3.3 Технологическое обеспечение задачи.....	44
3.3.1 Организация процесса информационной поддержки сайта	44
3.3.2 Технология тестирования сайта, размещения его в Интернет, информирования общественности о существовании сайта, текущей эксплуатации Web-представительства.....	45
3.4 Характеристика пользовательского интерфейса	46
3.5 Экономическая эффективность внедрения разрабатываемой информационной системы	49
ЗАКЛЮЧЕНИЕ	53
СПИСОК ИСПОЛЬЗОВАННЫХ ИСТОЧНИКОВ	54
ПРИЛОЖЕНИЕ А	59
ПРИЛОЖЕНИЕ В	70
ПРИЛОЖЕНИЕ С	73

ВВЕДЕНИЕ

За последние несколько лет Интернет стал обязательным инструментом в продвижении бизнеса. Сейчас люди любого возраста, с самыми разными интересами, с разным уровнем благосостояния стараются присутствовать в онлайн. Сегодня Интернет это мощный рынок со своими уставами и правилами. Давно говорят, что если вас нет в интернете – считайте, что вас нет в бизнесе.

Для успешного развития предприятия необходимо эффективное привлечение клиентов. На сегодняшний день наиболее актуальным способом для достижения этой цели является создание сайта. Это напрямую связано с тем, что практически любая сфера деятельности, независимо от того связана она с товарами или услугами, нуждается в продвижении, основой которого является информирование.

Предприятие ОАО «Русагро–Белгород» – филиал «Ника» существует на рынке более 60 лет. Для большей узнаваемости бренда необходимо охватывать не только географические просторы. В настоящее время у предприятия нет сайта. В интернете существует только контактная информация на справочных порталах. Создание сайта поможет увеличить не только узнаваемость компании в сети, но и привлечь новых клиентов.

Информационное обеспечение web-представительства выполняет задачу постоянного пополнения и обновления информации, поддержание базы данных, управление интерактивными системами сайта (новостные ленты, форумы, голосование, FAQ и т.д.) .

Актуальность темы обусловлена необходимостью создания web-представительства для ОАО «Русагро–Белгород» – филиал «Ника», поскольку это позволит заявить о себе в полной мере, предоставить полную

информацию о предприятии, его возможностях, услугах, а также иметь собственный Интернет–ресурс.

Объектом исследования является компания ОАО «Русагро–Белгород» – филиал «Ника».

Предмет – информационное представительство предприятия ОАО «Русагро-Белгород» – филиал «Ника» в сети Интернет

Целью ВКР является повышение прибыли компании за счет привлечения новых партнеров посредством представления информации в сети интернет.

Для достижения поставленной цели необходимо решить следующие задачи:

- проведение исследования предметной области;
- проектирование, разработка и тестирование сайта для компании ОАО «Русагро-Белгород» - филиал «Ника»;
- оценка экономических показателей проекта.

ВКР состоит из 3 разделов:

- аналитическая часть – включает в себя исследование предметной области, рассмотрение характеристики предприятия и его структуру;
- обоснование проектных решений – в данном разделе приводится обоснование выбора программного средства, обоснован выбор платформы для разработки сайта;
- реализация и разработка системы – данный раздел включает разработку сайта для организации, тестирование и оценку эффективности внедрения сайта.

1 Аналитическая часть

1.1 Технико-экономическая характеристика предметной области

1.1.1 Характеристика предприятия

ОАО «Русагро – Белгород» – филиал «Ника» сахарный завод, входящий в состав сахарных заводов «Русагро», находится на территории Волоконовского района. Основной деятельностью предприятия является производство сахара и патоки из сахарной свеклы и сахара-сырца.

Завод был построен в 1954 году и вступил в работу с небольшой мощностью по переработке 1200 тонн свеклы в сутки. Это был один из первенцев пищевой индустрии ударных пятилеток послевоенных лет.

Сейчас сахарный завод – огромное предприятие с высоким уровнем механизации и автоматизации. Хороших технико-экономических показателей в работе коллектив достигает во многом и за счет труда квалифицированных рабочих, инженеров, служащих завода. Среднесписочная численность работающих в производственный сезон составляет около 400 человек.

Предметом деятельности предприятия является:

- закупка сельскохозяйственного сырья в коллективных, государственных, акционерных, фермерских и индивидуальных хозяйствах;
- производство сахара-песка и сахара-рафинада из свеклы;

Основная работа завода направлена на выработку сахара из сахарной свеклы. Это производство является сложным, имеет в своей структуре множество технологических операций.

Продукция завода – сахар-песок направляется во все точки России. Основными потребителями сахара-песка при переработке свеклы являются кондитерские фабрики, торговые точки России.

Помимо основного продукта сахара-песка завод выпускает отходы производства: мелассу, жом сухой и известь.

Вторым отходом производства является жом (обессахаренная стружка). Основными потребителями жома являются фермерские хозяйства, потребители регионов России.

Третьим отходом производства является известь – гашеная и негашеная, которая используется для удовлетворения нужд населения.

В связи с изменением структуры управления производством в стране в 2002 году ОАО Сахарный завод «Ника» был переименован в ОАО «Валуйкисахар» – филиал сахарный завод «Ника», а в 2017 в ОАО «Русагро – Белгород» – филиал «Ника».

Предприятие имеет самостоятельный баланс, расчетный и иные счета в банках, круглую печать, содержащую ее полное фирменное наименование.

Предприятие вправе иметь штампы и бланки со своим фирменным наименованием, собственную эмблему, а также зарегистрированный знак и другие средства индивидуализации.

На рисунке 1.1 представлена организационная структура ОАО «Русагро-Белгород» - филиал «Ника».

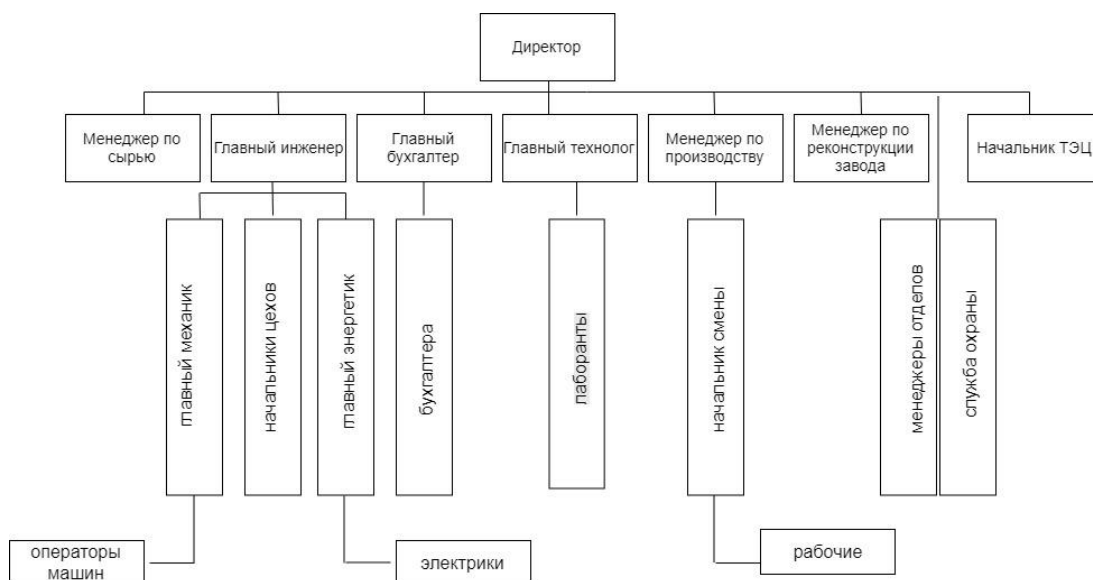


Рисунок 1.1 - Организационная структура ОАО «Русагро-Белгород» - филиал «Ника»

Организационная структура ОАО «Русагро–Белгород» – филиал «Ника» является линейно-функциональной, как и большинство российских предприятий. Линейно–функциональный этап характеризуется углублением процесса специализации, расширением и созданием новых подразделений и служб. Подобная организационная модель предполагает, что функциональные руководители управляют только своими подразделениями. Организационной структурой является состав подразделений и должностных позиций высшего управленческого персонала системы управления и административные связи между ними.

1.1.2 Краткая характеристика подразделения, для которого разрабатывается web-сайт, и видов его деятельности

Отдел сбыта является самостоятельным структурным подразделением предприятия и подчиняется непосредственно заместителю директора по коммерческим (общим) вопросам.

Задачами отдела сбыта являются:

- Обеспечение реализации продукции предприятия.

- Обеспечение выполнения заданий и обязательств по поставкам продукции и товаров в соответствии с заключенными договорами и заказами-нарядами внешнеторговых организаций.

- Рационализация работы сбытовой службы предприятия, снижение затратив сбыт продукции.

Структуру и штаты отдела утверждает директор предприятия в соответствии с типовыми структурами аппарата управления и нормативами численности специалистов и служащих с учетом объемов работы и особенностей производства.

Функциями отдела сбыта являются:

- Изучение перспективного и текущего спроса на продукцию предприятия и требований к ее качеству, организация рекламы продукции.

- Участие в планировании ассортимента выпускаемой предприятием продукции.

- Оформление договоров на сбыт готовой продукции.

- Разработка планов реализации готовой продукции, графиков ее отгрузки потребителям в соответствии с заключенными договорами.

- Организация приема, хранения, комплектации, консервации и упаковки готовой продукции.

- Организация отгрузки готовой продукции, оформление отгрузочной документации, контроль и учет выполнения планов реализации готовой продукции.

- Предъявление через юридический отдел (договорно-претензионное бюро) претензий, штрафных санкций к заказчикам продукции предприятия за нарушение условий заключенных договоров, установленного порядка размещения заказов.

- Организация рассмотрения претензий заказчиков на поставленную продукцию предприятия.

- Организация работы складов готовой продукции и подразделений предприятия, производящих тару, рационализация и автоматизация транспортно-складских операций.
- Участие в разработке нормативов запасов готовой продукции, контроль за их соблюдением.
- Составление отчетности по изготовлению и поставкам продукции.

1.2 Экономическая сущность задачи

Для поддержания конкурентоспособности компании и увеличения продаж необходимо постоянное снабжение потенциальных покупателей актуальной информацией. На сегодняшний день информацию о компании потенциальные клиенты получают из рекомендаций партнеров ОАО «Русагро-Белгород» - филиал «Ника», менеджеров отдела продаж, а также из электронных и печатных справочников.

В связи с тем, что продажи компания осуществляет по всей России, лидирующая позиция сайта в поисковых системах обеспечит приток посетителей и, тем самым, потенциальных клиентов компании.

Разработка сайта на базе функциональной CMS при верно выбранной стратегии продвижения принесет организации дополнительные доходы.

Цель разработки сайта - более широко представить компанию в Интернете, привлечение новых оптовых партнеров, консультирование по возникающим вопросам, увеличение общей эффективности работы ОАО «Русагро-Белгород» - филиал «Ника».

Преимущества разрабатываемого сайта:

- новые алгоритмы работы поисковых систем не позволяют эффективно продвигать сайт-визитку в поисковых системах, в настоящее время большим доверием у поисковиков пользуются корпоративные сайты;

- в дизайне разрабатываемого сайта уделено больше внимания деталям, сайт будет проработан в мелочах и станет более привлекательным для посетителей;

- большое количество информации о компании и предлагаемых товарах.

Характеристики web-представительства:

- общее назначение сайта - предоставление информации пользователю;

- основные элементы - подробная информация об организации, услугах и товарах, новостная лента с тематическими статьями или новостями организации, online-диалог, система поиска.

- тип и характеристика дизайна - деловой, узнаваемый дизайн с использованием цветов компании;

- система навигации - максимально удобная и понятная система навигации;

- частота и необходимость обновления - частое обновление (новости и статьи, наполнение каталога товаров);

- посетители - как целевая аудитория, так и потенциальные клиенты, поставщики товаров;

- проводимая рекламная компания - широко развитая рекламная компания, возможно использование услуг web-студий по продвижению и раскрутке сайтов, контекстная реклама.

1.3 Обоснование необходимости и цели создания web-представительства

На сегодняшний день компания имеет малодейственные способы распространения информации о себе в сети, среди них газетные и телефонные справочники, справочные порталы в сети.

Газетные публикации и справочники могут размещать не полную информацию об организации, нет возможности оперативного изменения информации, потому что выпуск печатных изданий ведется крупными тиражами и занимает продолжительные интервалы времени. Выставки не позволяют охватить значительную долю аудитории, посещение выставок проводится узким кругом участников. Мало того организация выставок влечет за собой огромные расходы.

Задача создания веб-сайта в сети была поставлена директором предприятия. Компании необходимо новое средство представления себя в сети.

Сайт позволит:

- Сформировать имидж фирмы в сети
- Повысить узнаваемость компании в сети
- Сократить время на поиск сотрудников
- Предоставить полную информацию о компании
- Выйти в лидеры своего сегмента и занять конкурентную позицию на рынке.

Так как одной из задач создания сайта ставится привлечение новых оптовых клиентов, то на рисунке 1.2 представлена диаграмма работы отдела сбыта «Как есть».

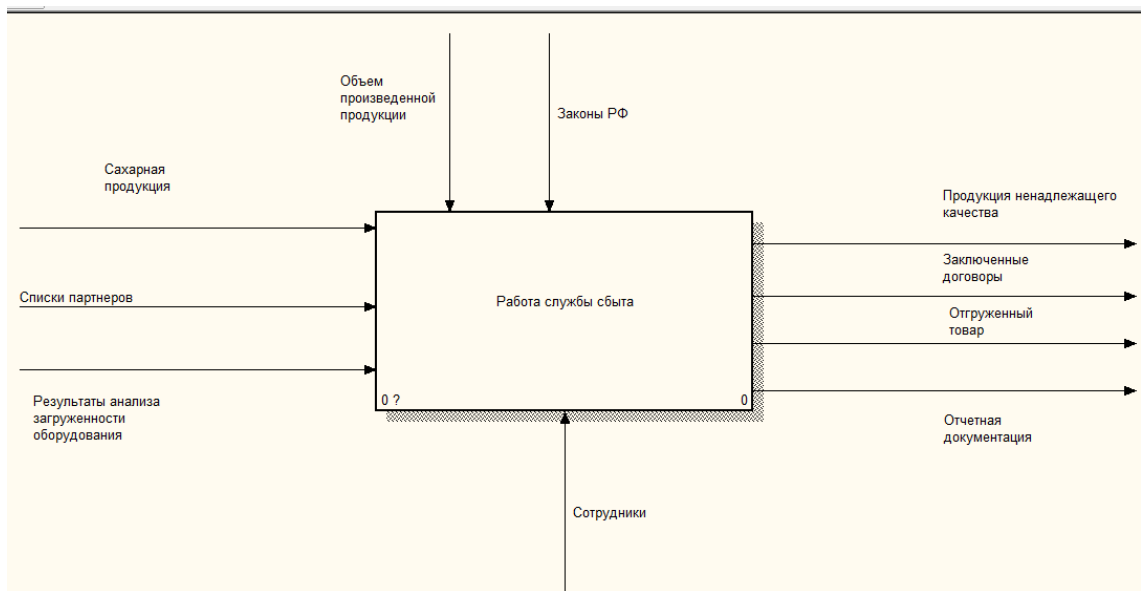


Рисунок 1.2 – Контекстная диаграмма «Работа службы сбыта»

Далее на рисунке 1.3 представлена декомпозиция контекстной диаграммы, которая более подробно показывает работу отдела.

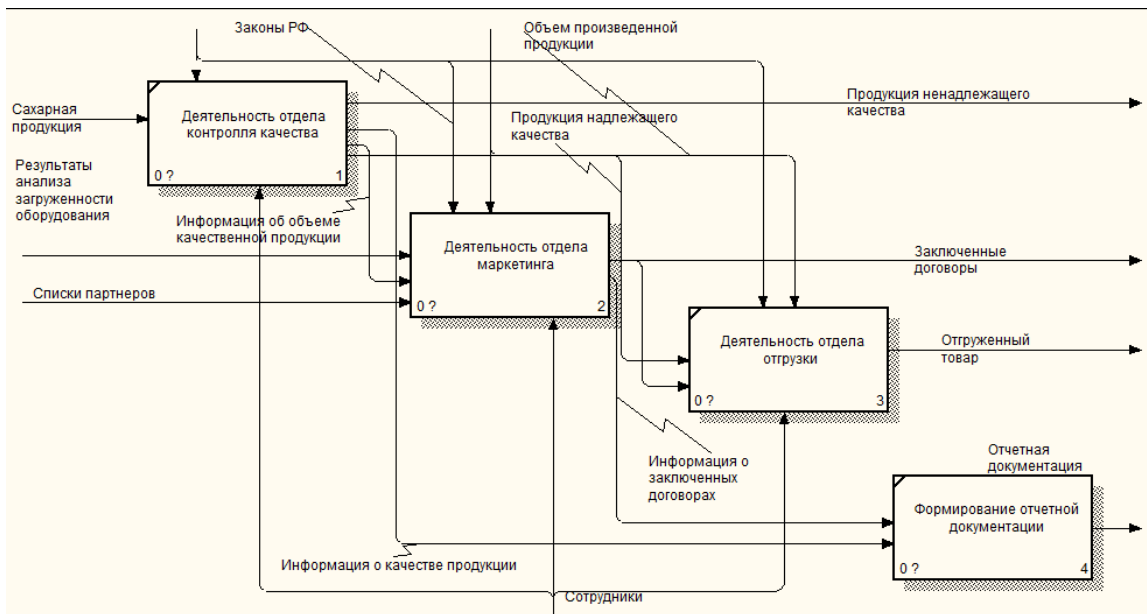


Рисунок 1.3 – Работа отдела сбыта

Отделом, отвечающим за привлечение новых клиентов, является отдел маркетинга. На рисунке 1.4 подробно представлена работа отдела маркетинга.

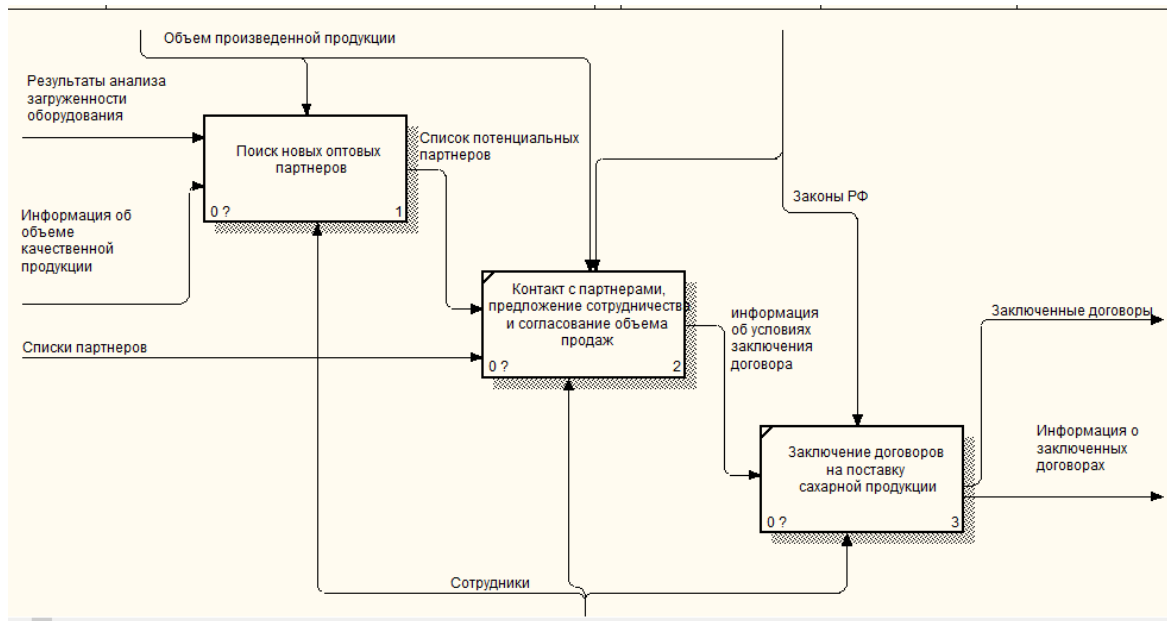


Рисунок 1.4 – Работа отдела маркетинга

нок 1.4 – Работа отдела маркетинга

При составлении диаграммы, была выявлена проблема в блоке поиска новых оптовых партнеров (рисунок 1.5).

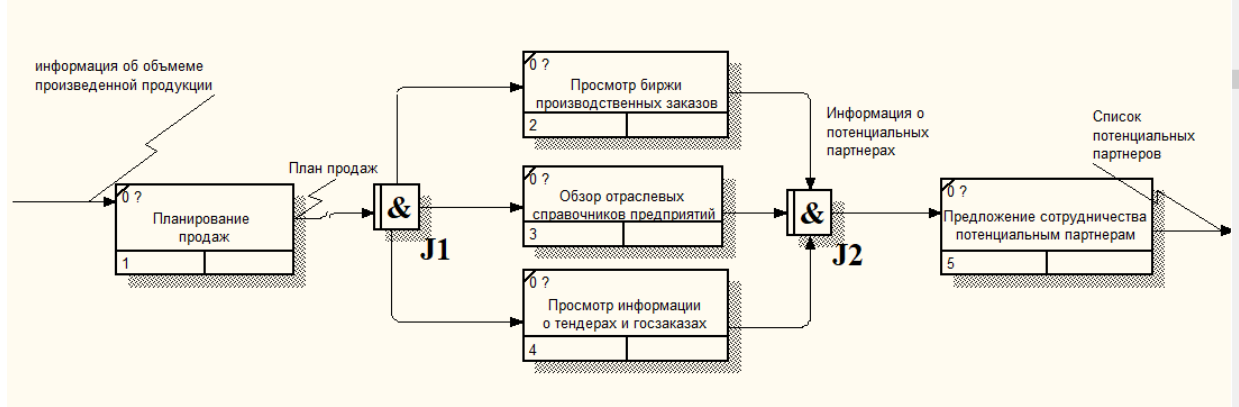


Рисунок 1.5 – Декомпозиция блока «Поиск новых оптовых партнеров»

Для поиска новых партнеров используются малодейственные методы, которые ограничивают возможности реализации готовой продукции завода, т.к. есть простой оборудования, который необходимо устранить.

1.4 Постановка задачи

1.4.1 Цель и назначение автоматизированного варианта решения задачи

В настоящее время пользователями сети являются почти половина населения, что не может не внушать. Поэтому есть сложившееся мнение, что у любой уважающей себя компании должен быть ресурс в сети. Сайт можно уже назвать предметом первой необходимости, так как его отсутствие наносит ущерб имиджу компании. Главная задача любой компании – это создание положительного имиджа. Созданный web-сайт будет предоставлять не только полную информацию о предприятии, но так же привлекать новых партнеров для сотрудничества.

После создания и внедрения веб-сайта, процессы связанные с поиском новых партнеров будут автоматизированы (рисунок 1.6).

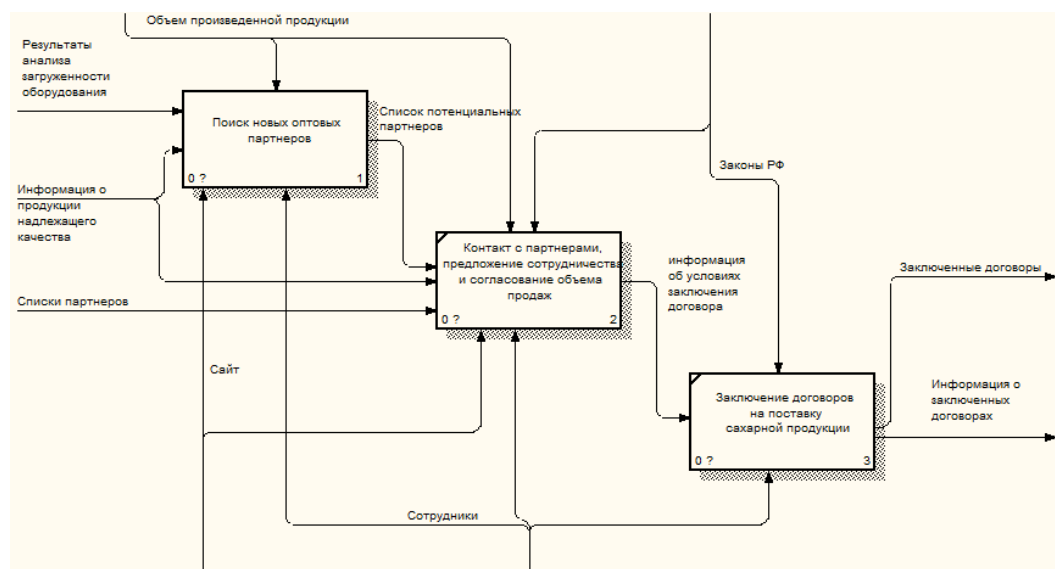


Рисунок 1.6 – Декомпозиция блока «Поиск новых оптовых партнеров» «Как должно быть»

В качестве механизмов теперь добавлен сайт. Декомпозиция блока «Поиск новых оптовых партнеров» представлена на рисунке 1.7.

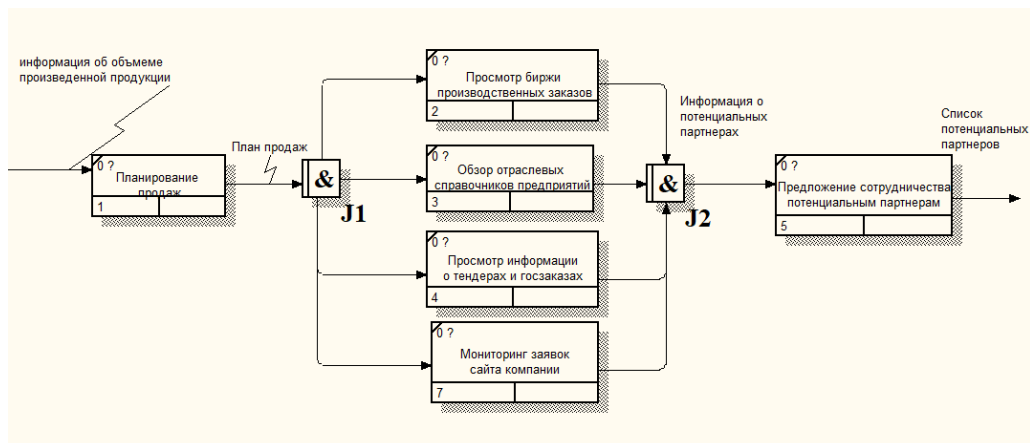


Рисунок 1.7 – Декомпозиция блока «Поиск новых оптовых партнеров» «Как должно быть»

Основные цели и задачи, для которых планируется создание веб-сайта:

- помочь компании в поддержке старых, а также установлению новых отношений на рынке, новый сайт поможет обходить стандартные процедуры знакомства с деятельностью организации в офисе;
- стать инструментом распространения информации о деятельности компании, сформировать правильное представление о предлагаемых услугах и товарах;
- освещать новинки среди предлагаемых товаров с помощью уникальных статей и новостей, с целью увеличения интереса к компании среди потенциальных покупателей;
- увеличить объем сделок, найти новых клиентов на всей территории России;
- осуществлять информационную поддержку клиентов и партнеров,
- оперативно отвечать на вопросы;
- реализовать оперативную обратную связь с клиентами в любой точке мира, эффективно работающий веб-сайт позволит организации анализировать статистику посещений, результаты опросов, интерактивного общения с целью максимально приблизить информационное наполнение сайта к запросам целевых аудиторий.

Экономическую эффективность нового веб-сайта перед существующим можно будет определить исходя из изменения годового дохода компании и темпов продаж.

1.4.2 Общая характеристика процесса создания сайта

Создание сайта состоит из следующих этапов:

- Постановка основной цели сайта;
- Постановка задач сайта;
- Составление технического задания.

Анализ сайта:

- Формулирование целевой аудитории сайта;
- Мониторинг ресурсов конкурентов;
- Анализ материалов фирменного стиля компании;
- Определение имени сайта;
- Разработка концепции сайта;
- Определение требуемых разделов сайта;
- Формулирование организационно-технических требований к административной системе управления сайтом;
- Определение структуры сайта с учетом миссии сайта, поставленных задач, требуемых бизнес-процессов, целевой аудитории, оптимизации по поисковые системы;
- Определение структуры главной страницы;
- Определение состава и типов страниц сайта;
- Формулирование требований к дизайну;
- Выпуск технического задания на создание сайта

Дизайн;

- Верстка.

Программирование:

- Создание макета сайта;
- Настройка и предварительные испытания макета сайта
- Наполнение макета сайта контентом и испытания в Интернете
- Установка макета сайта в интернет;
- Наполнение тестовым контентом;
- Испытания макета сайта;
- Оптимизация штатного контента под поисковые системы;

Опытная эксплуатация:

- Регистрация сайта в поисковых системах и каталогах;
- Начало рекламной компании;
- Начало работ по продвижению сайта;
- Опытная эксплуатация корпоративного сайта (портала) в

течение 1 месяца.

Мониторинг:

- Мониторинг сайтов конкурентов;
- Мониторинг позиций сайта в поисковых системах Интернета;
- Мониторинг статистики сайта;
- Мониторинг предложений/замечаний посетителей сайта;
- Анализ корреляции данных мониторинга корпоративного сайта

и экономических данных компании.

Поддержка сайта:

- Создание и наполнение новых страниц сайта контентом Заказчика с учетом требований поисковой оптимизации;
- Сканирование графических материалов, распознавание текстов, фотографирование материалов, видеосъемка, цифровая обработка фото и видео материалов, разработка новых графических элементов для сайта, разработка новых текстовых материалов;
- Администрирование систематически обновляемых сервисов (новостные ленты, форумы и т.д.);

- Обновление систематически обновляемых страниц прайс-листов, каталогов и т.д.;
- Поддержка бизнес-процессов - отслеживание статистики прохождения заказов, пришедших на сайт, данных по работе менеджеров заказчика по работе с посетителями и т.д.;
- Постоянное продвижение сайта - поисковое продвижение сайта - работа с поисковыми запросами для поисковых систем Интернета, постоянное анонсирование проекта - работа с тематическими порталами, каталогами, новостными ресурсами и т.п., размещение информационных материалов на сайтах партнеров и т.д..

1.5 Анализ существующих разработок и обоснование выбора технологии проектирования

Для обоснования необходимости разработки web-представительства необходимо проанализировать и выявить недостатки существующих аналогов подобных предприятий.

Для того, чтобы выявить основные требования к web-сайту ОАО «Русагро-Белгород» - филиал «Ника» , был проведен анализ 3 сайтов схожих по тематике.

При проведении анализа необходимо уделить внимание следующим составляющим:

- Соответствие теме
- Навигация
- Дизайн
- Структура
- Обратная связь
- Функциональность

На рисунке 1.7 представлена главная страница web-сайта Балашовского сахарного комбината (<http://balsahar.ru/>).

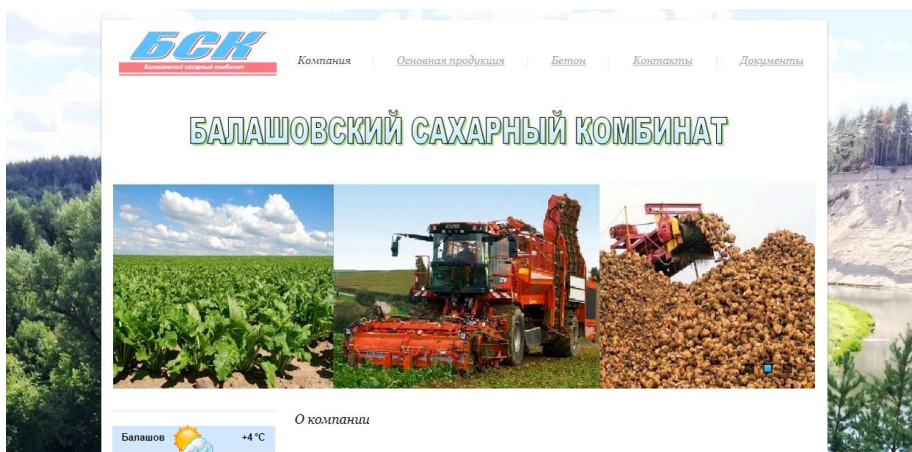


Рисунок 1.7 – Главная страница Балашовского сахарного комбината.

На рисунке 1.8 представлена главная страница web-сайта ОАО «Жабинковский сахарный завод» (<http://sahar.by/>)

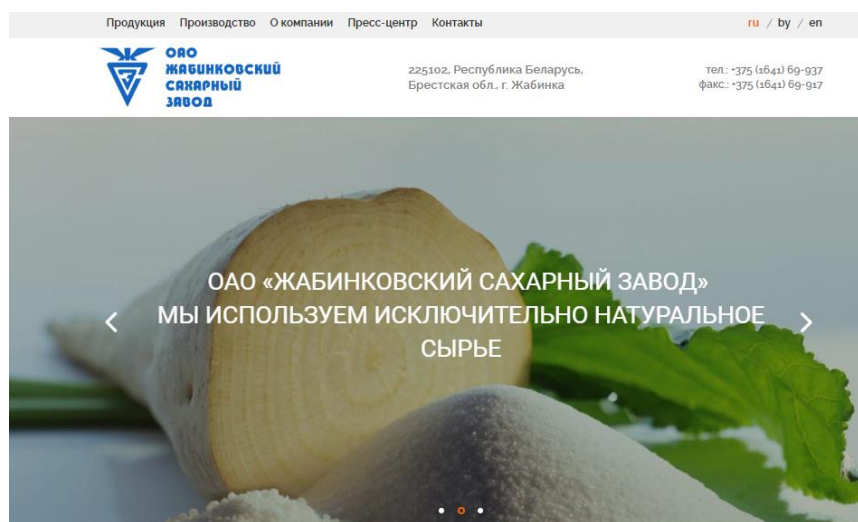


Рисунок 1.8 — Главная страница ОАО «Жабинковский сахарный завод».

На рисунке 1.9 представлена главная страница web-сайта ООО «Гирей-Сахар» (<http://gsah.ru/>).

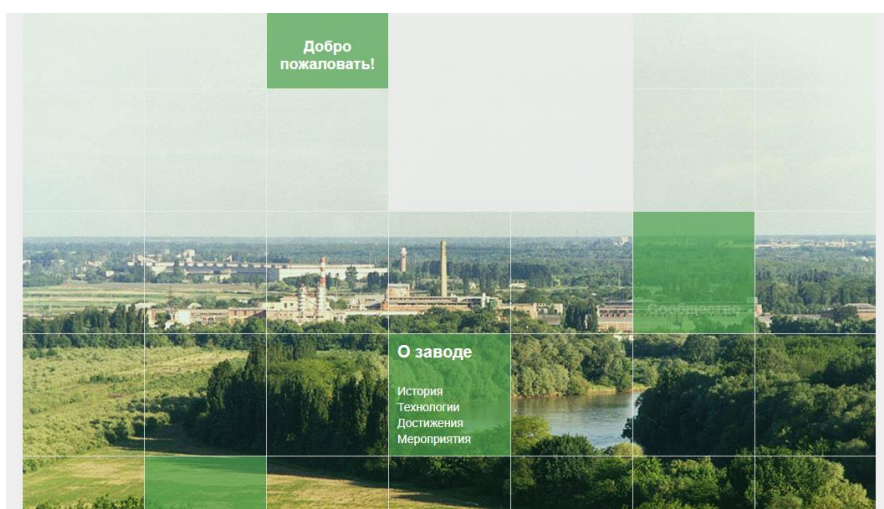


Рисунок 1.9 – Главная страница ООО «Гирей-Сахар».

Для оценки будет использована 5-бальная шкала, где 1 – функция отсутствует, а 5- функция есть (таблица 1.1).

Таблица 1.1 – Оценка эффективности

Название	Наполнение	Навигация	Соответствие тематике	Корректность отображения	Дизайн	Функционал
ОАО «Жабинковский сахарный завод»	5	5	5	5	4	4
ООО «Гирей-Сахар»	3	3	5	5	3	4
Балашовский сахарный комбинат	4	5	5	5	4	3

На основе полученных результатов анализа можно сделать вывод о том, как будет выглядеть, какие функции выполнять и какие задачи будет решать разработанный сайт.

Оптимальным является сайт ОАО «Жабинковский сахарный завод» (<http://sahar.by/>) - данный сайт полностью соответствует тематике имеет удобную навигацию. Недостатком является устаревший простой дизайн. В данный момент технологии позволяют внедрять функционал, помогающий потенциальным партнерам с поиском нужной им информации. Посетителю сайта необходимо как можно быстрее донести информацию, а не отвлекать внимание броским дизайном.

Далее приведен анализ популярных сервисов, с помощью которых можно создать сайт, соответствующий всем критериям.

Ниже представлена сравнительная таблица с характеристиками и функциональными особенностями конструкторов.

Таблица 1.2 – Сравнительная характеристика CMS.

Название	Удобная админ-панель	Широкий набор функций	Бесплатные плагины	Типы сайтов	Удобство использования
1	2	3	4	5	6
TYPO3	4	5	5	4 (блоги, образовательные порталы, онлайн-газеты)	3
Wordpress	5	5	5	5	5
1	2	3	4	5	6
Joomla	4	5	3	5	4
Drupal	4	5	5	4(простые сайты)	3
MODX	3	3	5	4	3

В данном разделе по исследованию предметной области для разработки сайта была изучена работа организации, на основе полученных данных и знаний были сформированы диаграммы потоков данных работы организации в целом с декомпозированием всех процессов. На основе исследования предметной области, анализа сайтов конкурентов и CMS было разработано техническое задание, которое представлено в приложении А.

2 Обоснование проектных решений

2.1 Обоснование проектных решений по техническому обеспечению

Техническое обеспечение (ТО) – это комплекс технических средств, с помощью которого осуществляют сбор, обработку, хранение, преобразование и передачу данных, связанных с объектом проектирования.

Основным средством технического обеспечения выделяют вычислительную технику, которым является ПК.

В комплекс технических средств входит следующее:

- компьютеры любых моделей;
- устройства ввода и вывода, обработки, передачи и хранения информации;
- устройства передачи данных и линий связи;
- оргтехника;
- эксплуатационные материалы и др.

В отделе сбыта компании ОАО «Русагро-Белгород» - филиал «Ника» используется 3 компьютера. В таблице 3 приведены характеристики используемых компьютеров.

Таблица 2.1 - Технические характеристики

№	Наименование	Характеристика
1	2	3
1	Системный блок	ASUS TA-881 450W
2	Блок питания	450Вт (в комплекте с корпусом)
3	Материнская плата	ASUSTek B75M-A S1155 B75 DDR3 vid SATA3 USB3.0 5.1 L1G mATX
4	Операционная система	Microsoft Windows XP Professional, Microsoft Windows 7

5	Оперативная память	DDR3-1333 2x2Гб Kingmax PC10600
---	--------------------	---------------------------------

Продолжение таблицы 2.1

1	2	3
6	Процессор	AMD Athlon 64 X2 5000+ (ADA5000*/ADO5000*) Socket AM2 BOX
7	Модемы	Huawei 3G/2G E369 White 21.6 МБит/сек USB 2.0
8	Жесткие диски	Western Digital WD5000AAKX 500Гб SATA3 7200rpm 16Mb Caviar
9	Модули памяти, Flash-накопители	DDR3 SDRAM 6 Гб
10	Видеокарты	AMD Radeon HD 8330G/8470 DDR3 2 Гб, Intel HD Graphics 2500
11	Оптический привод	DVD-RW LG GH24NS SATA
12	Монитор	Samsung S22B350T 21.5"(54.6 см) 1920x1080 Пикс 5 мсек miniD-Sub; HDMI
13	Модемы	Huawei 3G/2G E369 White 21.6 МБит/сек USB 2.0
14	Клавиатура	Стандартная (101/102 клавиши) или клавиатура PS/2 Microsoft Natural
15	Коврик	Коврик для мыши Razer Goliathus Speed Small
16	Мышь оптическая	A4 Tech F4V-TrackGamingB1
17	Принтер лазерный	Xerox Phaser 3010 20 стр/мин USB 2.0, HP LaserJet 3050 Series PCL 6, Cannon LBP3200,
18	Сетевой фильтр	Сетевой фильтр (5 розеток) Pilot GL 2м
19	Кабели	сетевой Belkin A3L791cp02M-H-S Grey
20	Сетевой адаптер	Atheros L1 Gigabit Ethernet 10/100/1000Base-T Controller (10.1.0.79)

Данная конфигурация позволяет осуществлять работу в разрабатываемой системе с высокой степенью надежности.

Для разработки веб-сайта ОАО «Русагро-Белгород» - филиал «Ника» в качестве технического обеспечения используется один из этих компьютеров.

Для размещения сайта подходит хостинг Timeweb, т.к. он соответствует заявленным требованиям:

- позволяет создать базу данных MySQL;
- автоматически круглосуточный мониторинг функциональности сервера;
- периодическое обновление системного программного обеспечения;

- резервное копирование данных.

Для корректной работы сайта на компьютере пользователя должен быть установлен любой современный браузер, соответственно требованиям к компьютеру определяются требованиями используемого браузера.

2.2 Обоснование проектных решений по информационному обеспечению

Информационное обеспечение (ИО) – это создание информационных условий функционирования системы, обеспечение необходимой информацией, включение в систему средств поиска, получения, хранения, накопления, передачи, обработки информации.

Специалист по информационному обеспечению отвечает за поступления информации на сайт. Информационное обеспечение состоит из:

- внутримашинного, которое включает массивы данных (входные,
- промежуточные, выходные), программы для решения задач;
- немашинного, которое включает системы классификации и
- кодирования оперативных документов, нормативно-справочной информации (НСИ).

Одно из важных требований к информационному обеспечению – это достоверность данных информационной базы. Особенности технологии обработки данных связаны с такими факторами, как: функционирование в режиме диалога с пользователем, наличие накопителей информации, исключение бумажных технологий для обработки информации. В состав технологических операций входят: загрузка программы; ввод данных; контроль информации и возможность корректировки; справочной информационное обслуживание; формирование информационных массивов;

вывод информации. Все информационное наполнение сайта осуществляется через экранные формы.

Выбирался один из трех способов организации информационной базы (ИБ):

- файловая организация ИБ;
- интегрированная ИБ;
- смешанная организация ИБ.

Наиболее целесообразной организацией ИБ является интегрированная база данных, которая представляет собой совокупность взаимосвязанных и хранящихся вместе данных при такой минимальной избыточности, которая допускает их использование оптимальным образом для любых приложений и при этом обеспечивается независимость данных от программы, а для актуализации данных используется общий способ управления.

Существуют следующие модели логической структуры базы данных (по способу установления связей между данными): иерархическая, сетевая и реляционная. В иерархической модели каждой информационной единице (сегменту), кроме корневого сегмента, соответствует один исходный сегмент и между исходным и порожденным сегментом устанавливается только одна связь.

Основные недостатки иерархической структуры: трудность (неэффективность) отображения отношений типа «многие ко многим»; длительность доступа к сегментам, находящимся на нижних уровнях иерархии; ориентированность на определенный тип (разрез) запроса. Сетевые модели графически отображаются в виде графа. Вершинам графа соответствуют составные единицы информации (записи). Экземпляры записей образуют файлы. Структура записи может быть иерархической или линейной в зависимости от системы. Между парой типов записей может быть объявлено несколько связей, имена и направления связей должны быть четко обозначены. Недостатками являются: сложность, а также неудобство навигационного доступа.

Реляционная база данных - это множество отношений. Реляционная модель основана на математической логике и является простейшей и наиболее привычной формой представления данных в виде таблицы. Строка таблицы эквивалентна записи файла базы данных, а колонка - полю записи.

Доступ к элементу данных осуществляется посредством связи требуемой строки (записи) с требуемой колонкой (полем). Преимущества использования реляционных базы данных состоит в следующем:

- простота - в реляционной модели данных существует всего одна информационная конструкция, которая формализует табличное представление данных, привычное для пользователей;

- теоретическое обоснование - наличие теоретически обоснованных методов нормализации отношений позволяет получать базы данных с заранее заданными свойствами (в основном, с гарантией минимальной избыточности представления данных);

- независимость данных - когда необходимо изменить структуру реляционной базы данных, то это приводит к минимальным изменениям в программном продукте.

В данной выпускной квалификационной работе используется реляционная модель. Реляционные модели являются наиболее распространенными и более подходят для решения поставленных в работе задач. В качестве СУБД выбираем MySQL, как удобное и распространенное средство создания баз данных.

2.3 Обоснование проектных решений по программному обеспечению

Программное обеспечение (ПО) – совокупность программ системы обработки информации и программных документов, необходимых для эксплуатации этих программ.

С помощью программного обеспечения, персональный компьютер становится универсальным, позволяя использовать вычислительную машину для решения самых различных задач.

ПО состоит из компьютерного приложения, инструкции по использованию и описания программы. Классифицировать программное обеспечение можно по степени переносимости программ:

- платформозависимые – программа может работать только на одной платформе, при переносе или установке на другую, она работать не будет;

- кроссплатформенные – программный продукт может работать на нескольких платформах, при переносе или установке на другую платформу никаких сбоев и ошибок не будет.

По способу распространения и использования программы делят на:

- несвободные (закрытые) – в открытом доступе или демонстративных версиях таких программ найти невозможно;

- открытые – к такому виду относят программы с ограниченным доступом, одна из частей будет в открытом доступе, а другую необходимо дополнительно приобрести;

- свободные – такие программы находятся в свободном доступе, существуют бесплатные версии, которые можно скачать и установить.

По назначению программы делят на:

- системные;
- прикладные;
- инструментальные.

Для достижения выполнения поставленных задач, была вбрана одна операционная система (ОС) из семейства Microsoft Windows – Windows 7. Увеличение быстрыми темпами персональных электронно-вычислительных машин в 80-90 года прошлого века, вовлечение большого количества неопытных пользователей в работу на ЭВМ поспособствовало развитию ОС

типа Microsoft Windows. Эти ОС предполагают под своей работой, процедуру ввода - вывода информации.

Под Windows 7 понимаются улучшенные стандарты надежности и безопасности работы персонального компьютера. Эта операционная система – оптимальное решение, как для корпоративных пользователей, так и для владельцев домашних персональных компьютеров [30].

Необходимость использования операционной системы Microsoft Windows 7 состоит в том, что более ранние версии ОС уже не поддерживаются компанией Microsoft и могут работать не правильно. На версиях ОС выше Windows 7 могут не корректно работать программы необходимые для реализации поставленной цели.

Программное обеспечение для реализации целей и задач представлено в таблице.

СУБД MySQL была выбрана для создания базы данных. Реляционная база данных хранит информацию в отдельных таблицах, а не в одном большом хранилище, благодаря чему достигается высокая производительность и гибкость. Часть «SQL» слова «MySQL» обозначает «StructuredQueryLanguage» («Язык структурированных запросов»). SQL - наиболее общий стандартизованный язык доступа к базам данных; он соответствует стандарту ANSI/ISO SQL». MySQL - система с открытым исходным кодом: любой желающий имеет возможность использовать и модифицировать это программное обеспечение по своему усмотрению. Каждый пользователь имеет право получить данное программное обеспечение посредством сети Интернет бесплатно.

СУБД MySQL является клиент-серверной системой, включающей много поточный SQL-сервер, поддерживающий различные платформы, несколько клиентских программ и библиотек, инструменты администрирования и широкий диапазон программных интерфейсов приложений (API-интерфейсов).

СУБД берет на себя все заботы, связанные с доступом к данным. Она содержит команды, позволяющие создавать таблицы, вставлять в них записи, искать и даже удалять таблицы.

2.4 Обоснование проектных решений по технологическому обеспечению

Технологическое обеспечение информационных технологий состоит из подсистем автоматизирующих информационное обслуживание пользователей и соответствует разделению ИТ на подсистемы по технологическим этапам обработки различных видов информации:

- первичной информации (этапы технологического процесса сбора, передачи, накопления, хранения, обработки первичной информации, получения и выдачи результатной информации);

- организационно-распорядительной документации (этапы получения входящей документации, передачи на исполнение, этапы формирования и хранения дел, составления и размножения внутренних документов и отчетов);

- технологической документации и чертежей (этапы ввода в систему и актуализации шаблонов изделий, ввода исходных данных и формирования проектной документации для новых видов изделий, выдачи на печатающие устройства чертежей, актуализации банка ГОСТов, технических условий, нормативных данных, подготовки и выдачи технологической документации по новым видам изделий);

- баз и банков данных, баз знаний (этапы формирования баз и банков данных, баз знаний, ввода и обработки запросов на поиск решения, выдачи варианта решения и объяснения к нему);

- научно-технической информации, ГОСТов и технических условий, правовых документов и дел (этапы формирования поисковых

образов документов, формирования информационного фонда, ведения тезауруса справочника ключевых слов и их кодов, кодирования запроса на поиск, выполнения поиска и выдачи документа или адреса хранения документа).

В данном случае Интернет-составляющая бизнеса помогает реорганизовать часть бизнес-процесса: разгрузка персонала компании, ведущего работу с клиентами (сокращение затрат на телефонную диспетчерскую службу, отправку факсов, телефонные переговоры и т. п.) за счет размещения актуальной и интерактивной информации на сайте организации.

На разработанном веб-сайте имеется 2 режима работы пользователей: администратор (сотрудник ИТ отдела) и пользователь (посетитель сайта).

Режим «Пользователь» дает возможность ознакомиться с представленной на сайте информацией и воспользоваться всеми интерактивными элементами сайта (каталог, сравнение товаров, расчет кредита).

Режим «Администратор» доступен только при авторизации в административной панели с помощью существующего логина и пароля и предоставляет полный функционал по редактированию созданного сайта, добавлению, изменению и удалению данных.

2.5 Обоснование выбора программных средств

Для создания сайта была применена CMS WordPress -система управления контентом/содержимым сайта.

Преимущества CMS WordPress:

- Удобная панель администрирования
- Удобная структура. Все элементы сайта находятся в единой структуре.

- Хорошо продвигается в поисковых системах (SEO)
- Контент (наполнение сайта) и дизайн – независимы друг от друга

- Легко доработать стандартный и нестандартный функционал. Благодаря модульной верстке выполнить все пожелания Яндекс и Google гораздо проще, чем при использовании любых других систем. Легко при необходимости и доработать внешний вид сайта.

- Публикация любого контента (текстов, видео, аудио и так далее);

- Настройка комментариев;

- Возможность доработать, а также оптимизировать код;

В данной главе было рассмотрено информационное и программное обеспечение поставленной задачи, была описана CMS WordPress, как выбранная информационная система управления разработанным веб-сайтом.

3 Проектная часть

3.1 Информационное обеспечение задачи

3.1.1 Информационная модель и ее описание

В основе любого сайта, будь то сайт-визитка или огромный сайт-портал, лежит информация. Основная цель посетителя сайта - знакомство с представленными на нем материалами. Если клиент не найдет на сайте нужной ему информации, он покинет ресурс. Даже если сайт имеет запоминающийся дизайн, удобное и продуманное навигационное меню, это его не остановит. Только информационное наполнение сайта - интересные оригинальные статьи, последние новости, подробные описания способны заинтересовать посетителя и возможно, убедить его стать клиентом. Правильно структурированный контент может подтолкнуть пользователей возвращаться к сайту снова.

Создание информационного материала для сайта неразрывно связано с общей информационной моделью, которая в конечном счете и должна точно определить, что конкретно, где и в каком объеме должно быть на сайте. Грамотное контентное наполнение сайта способно увеличить количество посетителей сайта. Вне зависимости от того, имеем ли дело с программным продуктом или с информационным, занимаемся одним - визуальным дизайном, или внешним видом конечного продукта.

На каждом уровне все элементы уровня должны работать согласованно. Например, информационный дизайн, дизайн навигации и дизайн интерфейса совместно определяют схему сайта. Все элементы одного уровня - в нашем случае уровень схемы - выполняют общую

функцию, пусть даже каждый выполняет её по-своему. Такая модель деления сайта на уровни сильно упрощает процесс создания сайта, дружелюбного для пользователя. Тем не менее, в реальности не всегда можно провести четкие границы между уровнями. Пользователи не приходят на веб-сайты, чтобы насладиться удобством навигации. То, какой контент имеется в распоряжении (или тот, что в состоянии создать и обработать), оказывает огромное влияние на то, как будет выглядеть сайт.

Второе, не менее важное при создании сайта - это технология. Во многих случаях именно от технологии зависит то, как будет с сайтом работать пользователь. На заре Web, веб-сайты привязывались к базам данных весьма примитивными средствами. По мере развития технологий, базы данных стали использоваться на веб-сайтах все чаще. Это в свою очередь позволило создавать более сложные решения, такие как динамическая навигация, которая меняется в зависимости от действий пользователя. Технологии постоянно меняются, и пользователям постоянно приходится приспосабливаться к этим изменениям.

3.1.2 Используемые классификаторы и системы кодирования

В базе данных присутствуют 9 таблиц: «Товар», «Склад», «Готовая продукция», «Реализация», «Заказ клиентов», «Клиент», «Договор», «Сотрудники» и «Должность».

Таблица 3.1 – Таблицы базы данных

Наименование таблицы	Наименование поля таблицы	Тип данных	Иерархия	Назначение таблицы
1	2	3	4	5
Готовая продукция			Да	Данная таблица используется при поступлении нового товара на склад
	код готовой продукции	INTEGER		
	код товара	INTEGER		

Продолжение таблицы 3.1

1	2	3	4	5
	код склада	INTEGER		
	цена	INTEGER		
	количество	INTEGER		
	дата	DATE		
Реализация			Да	Таблица используется для отражения факта реализации продукции.
	код реализации	INTEGER		
	код клиента	INTEGER		
	код сотрудника	INTEGER		
	код должности	INTEGER		
	дата реализации	DATE		
Заказ клиента			Нет	Таблица необходима для отражения выбранной продукции клиентом
	код заказа	INTEGER		
	код продукции	INTEGER		
	код товара	INTEGER		
	код склада	INTEGER		
	код реализации	INTEGER		
	код клиента	INTEGER		
	код сотрудника	INTEGER		
	код должности	INTEGER		
	количество	INTEGER		
	стоимость	INTEGER		
Договор			Нет	Таблица содержит информацию о заключенных договорах с клиентами
	код договора	INTEGER		
	код клиента	INTEGER		
	Название	VARCHAR(15)		
	дата заключения	DATE		
	срок действия	VARCHAR(15)		
Должность			Да	В таблице содержится информация о должностях
	код должности	INTEGER		
	название	VARCHAR(15)		
Клиент			Да	В таблице перечислены клиенты организации
	код клиента	INTEGER		

Продолжение таблицы 3.1

1	2	3	4	5
	Название	VARCHAR(50)		
	Адрес	VARCHAR(50)		
	ИНН	VARCHAR(15)		
	КПП	VARCHAR(15)		
	Телефон	VARCHAR(15)		
Склад			Да	Таблица содержит информацию о складах, в которые помещается продукция
	код склада	INTEGER		
	Название	VARCHAR(15)		
Сотрудники			Да	Таблица содержит информацию о сотрудниках в организации
	код сотрудника	INTEGER		
	код должности	INTEGER		
	фамилия	VARCHAR(50)		
	Имя	VARCHAR(50)		
	Отчество	VARCHAR(50)		
	Стаж	VARCHAR(50)		
Товар			Да	В справочнике находится информация об ассортименте товара в организации
	код товара	INTEGER		
	Название	VARCHAR(15)		

Все таблицы хранятся на удаленном хостинге. Для того, чтобы разработать веб-сайт ОАО «Русагро–Белгород» – филиал «Ника» была выбрана клиент–серверная технология, которая позволит получить доступ к системе из любой точки сети интернет. В качестве серверной части был выбран Web-сервер timeweb, СУБД MySQL/

3.1.3 Характеристика первичных документов с нормативно-справочной и входной оперативной информацией

Одним из основных данных является таблица клиенты. Информация, которая хранится в данной таблице – это уникальный номер клиента, номер города, номер страны, фамилия, имя, отчество, e-mail, адрес, индекс. Данная

информация используется для заполнения таблицы заказ. В таблицу клиенты имеется возможность добавления, изменения, удаления данных.

В таблице товар хранится информация – это уникальный номер товара, именование, номер категории, номер состояния склада, модель, название, описание, цена, количество. Данная информация используется для заполнения таблицы готовая продукция.

В таблице склад хранится информация о складах. Данная информация используется для заполнения таблицы готовая продукция.

В таблице готовая продукция хранится информация о цене, количестве и дате производства товара.

В таблице заказ клиента хранится информация о количестве и стоимости товара.

В таблице реализация хранится информация о дате реализации.

В таблице договор хранится информация о дате заключения договора, срока действия и наименование.

В таблице готовая продукция хранится информация о цене, количестве и дате производства товара.

В таблице сотрудники хранится информация сотрудник. Данная информация используется для заполнения таблиц должность и реализация

3.1.4 Характеристика инфологической модели базы данных

Построение информационной модели предметной области предполагает выделение сущностей, их атрибутов и первичных ключей, идентификацию связей между сущностями. По построенным диаграммам потоков данных можно выделить необходимые сущности, которые должны присутствовать в базе данных: Построение информационной модели предметной области предполагает выделение сущностей, их атрибутов и первичных ключей, идентификацию связей между сущностями

ERD-диаграмма, логический уровень в нотации IDEF1X представлена на рисунке 3.1



Рисунок 3.1 - Логический уровень в нотации IDEF1X

На рисунке 3.2 показана ERD-диаграмма, физический уровень в нотации IDEF1X.

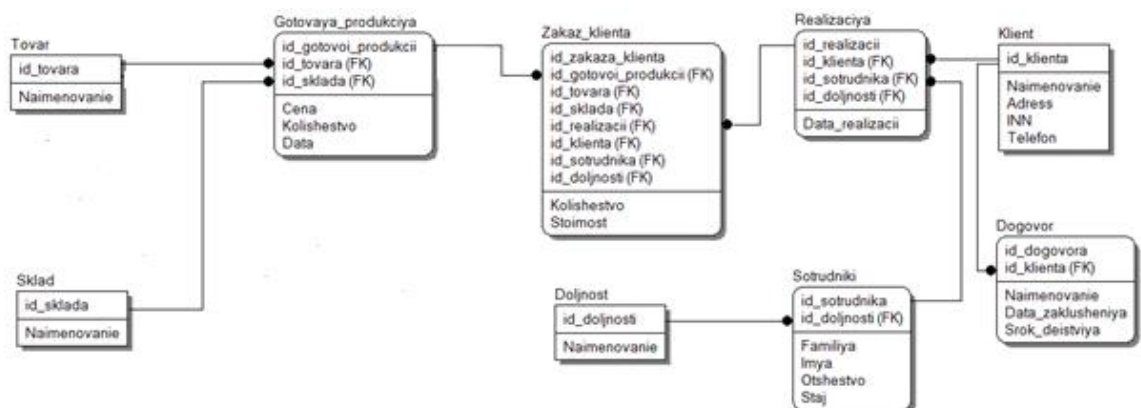


Рисунок 3.2 - Физический уровень в нотации IDEF1X

Главная сущность «Готовая продукция», данная сущность хранит информацию обо всей поступившей продукции на склад. Сущность «Готовая продукция» связана с сущностями «Товар», «Склад». Таким образом, автоматизируется ввод информации о товарах и складе.

Сущность «Реализация отражает факт совершения сделки с клиентом. Сущность содержит информацию о клиенте, с которым совершена сделка,

сотруднике, которые производит реализацию продукции со склада. В свою очередь в сущности «Клиент» предоставлена информация о клиенте, а в сущности «Договор», перечислены заключенные договора с клиентом, что не повлечет за собой реализацию с недействующим клиентом. Сущность «Сотрудник отражает ответственного за реализацию продукции со склада, что позволит контролировать процесс реализации».

Сущность «Заказ клиента содержит в себе информацию о выбранной продукции клиентом и реализацией со склада. Сущность показывает реализованную продукцию со склада. Сущность «Заказ клиента» содержит в себе информацию о выбранной продукции клиентом и реализацией со склада. Сущность показывает реализованную продукцию со склада.

3.1.5 Характеристика результатной информации

Характеристика результатной информации разработанного сайта имеет следующий вид:

- главное меню сайта, имеет вложенную структуру и ссылки на соответствующие страницы;
- информационные элементы такие как: описание предоставляемых товаров, информация компании, преимущества;
- элементы для размещения различной новостной информации, как в текстовом, так и в графическом виде;
- контактная информация, включающая карту и контактные телефоны;
- слайдеры и карусели, содержащие графическую и текстовую информацию - список партнеров, лицензии [34].

3.2 Программное обеспечение задачи

3.2.1 Общие положения

При разработке системы навигации важно учитывать, что она должна быть интуитивно понятной, удобной пользователю. Система навигации должна в конечном итоге соответствовать ряду критериев удобства пользования навигацией, называемому usability. Таких как: расположение, идентифицируемость, иерархия и наименования, доступность [35].

Карта сайта (содержание сайта) – упорядоченный набор гиперссылок для удобного перемещения по основным разделам и веб - страницам сайта. Карта сайта необходима для каждого веб-ресурса. Карта сайта может содержать ссылки как на все веб-страницы, так и на наиболее важные [36].

3.2.2 Структура сайта, состав и типы используемых файлов

Корневой каталог WordPress содержит три папки: wp-content, wp-includes и wp-admin вместе с разными PHP файлами, которые требуются для основных операций WP. Наиболее значимым из этих файлов является «wp-config.php». Изменяя этот файл, можно добавить ключевые варианты настроек WordPress, которые не доступны из консоли администратора. Также в корне сайта лежат и другие системные файлы (например, wp-settings.php, wp-config.php) которые влияют на настройки сайта.

Wp-admin – эта папка содержит различные файлы, такие как CSS, JavaScript, и PHP, которые обеспечивают функциональность консоли и административной части сайта [37].

Wp-content – папка wp-content содержит все загруженные пользовательские данные и разделяется на другие вложенные папки:

- languages;

- plugins;
- themes;
- uploads;

Папка «languages» содержит файлы переводов и локализации движка в формате .mo и .po.

Каталог «themes» содержит все загруженные темы (шаблоны). Аналогичным образом, «plugins» используется для хранения установленных плагинов на сайте.

Все картинки (и другие медиа-файлы) хранятся в каталоге «uploads», с разбивкой по годам, месяцам и/или дням. Эта папка представляет собой базу данных для всего не-текстового контента: изображения, видео, MP3, PDF-файлы, и т.д.

Wp-includes – папка «wp-includes» содержит в себе все основные и необходимые файлы для запуска WordPress через фронтэнд (пользовательский интерфейс). Папка содержит файлы PHP, CSS, JavaScript, и файлы изображений WordPress, которые обеспечивают основные функции программного обеспечения. Другими словами – это ядро движка ВордПресс.

Папки wp-admin и wp-includes являются основными папками WP. При каждом обновлении

3.2.3 Описание программных модулей

Выбранная для разработки сайта CMS WordPress хороша тем, что предлагает на выбор множество программных модулей для выполнения различных задач. Установка плагинов WordPress, их настройка - это основные моменты при создании сайта. На разработанном корпоративном сайте используются следующие модули:

Art Decoration Shortcode – плагин шорткодов для оформления текста. Включает в себя: инфоблоки, кнопки с эффектами наведения и иконками, колонки, разделители, буквицы, цветные блоки.

Bazz CallBack Widget – плагин создает простой виджет для обратного звонка на ваш сайт.

Contact Form 7– конструктор контактных форм. Простой, но гибкий.

Elementor- визуальный конструктор страниц.

MetaSlider – слайд-шоу плагин

Настройки вложений – этот плагин реализует новый подход к управлению вложениями в WordPress. Он позволяет легко добавлять и отображать вложения в любых записях или страницах. В Приложении В приведен листинг основных блоков сайта.

3.2.4 Описание интерфейса (состав Web-страниц и используемых на них графических и мультимедийных файлов)

Есть несколько простых правил, позволяющих интерфейсу сайта быть понятным посетителю:

- минимум бесполезной информации, легко читаемый шрифт, графические элементы выразительные;

- важная информация, такая как название фирмы, логотип, само название сайта, контакты и т.д., должна размещаться в верхней части страницы сайта;

- на главной странице размещаются общие данные о деятельности фирмы;

- информация должна быть тематически распределена по страницам, должен быть реализован поиск;

- должны быть информационные разделы: данные о компании (сфера деятельности, адрес, контактные телефоны и т.д.), информация по оказываемым услугам, прочая полезная информация;

- система администрирования сайта должна быть полностью скрыта от посетителя [39].

В соответствии с имеющимся материалом были разработаны основные составляющие сайта. Постоянные элементы:

- логотип, он же является заголовком сайта, расположен в левом верхнем углу. На вторых страницах логотип является ссылкой на главную страницу;

- главное меню сайта со ссылками на все страницы и форму поиска, при перелистывании по странице вниз каталог и форма поиска остаются видимыми, так как этот блок является закрепленным;

- окно обратной связи расположено в подвале сайта, раскрывается по щелчку мыши [40].

Текст на сайте:

- текст на сайте разбит на небольшие абзацы, так как читать объемные абзацы с экрана очень сложно. Общий фон сайта имеет ненавязчивую текстуру. Шрифт, используемый по умолчанию хорошо читаем.

Графика на сайте:

- многие страницы на сайте содержат графический материал, представленный в виде галерей, слайдеров, каруселей изображений. Графические изображения можно увеличивать для просмотра, щелкнув по нужной картинке мышью.

Общая структура сайта:

- на главной странице расположен блок кратких новостей, слайдер с брендами, преимущества компании, информация о партнерах в виде карусели изображений.

- на странице «О компании» отображена более подробная информация о компании с краткой историей развития, преимущества;
- на странице «Продукция» дано развернутое описание товаров, производимых компанией;
- страница «Продукция» имеет иерархическую структуры. Дочерними страницами являются «Прайс-лист» и «Доставка». На этих страницах представлены актуальные цены и условия доставки товара.
- на странице «Партнеры» так же присутствуют ссылки на страницы «Прайс-лист» и «Доставка». Имеется форма для заявки на партнерство, также представлены актуальные документы для партнеров, доступные к скачиванию.
- на странице «Пресс-центр» представлены актуальные новости.
- на странице «Контакты» размещены контактные данные организации и карта с обозначением адреса компании и реквизиты компании [41].

3.3 Технологическое обеспечение задачи

3.3.1 Организация процесса информационной поддержки сайта

Первоначально работа с сайтов начинается с панели администрирования. На панели администрирования расположены различные формы и модули. Администратор сайта, в организации ОАО «Русагро–Белгород» – филиал «Ника» — это сотрудник информационно-технического отдела, отвечает за добавление поступающей новой информации на сайт. Это могут быть графические файлы для добавления в слайдер, новые товары, новости и статьи, написанные сотрудниками организации, изменение перечня оказываемых услуг, новые партнеры и др. Функции, которые поддерживают все таблицы форма и модулей:

- добавление данных;
- изменение данных;
- удаление данных;
- поиск информации;
- фильтрация информации;
- копирование.
- изменение.

После добавления всей необходимой информации, возможно непосредственное пользование сайтом.

3.3.2 Технология тестирования сайта, размещения его в Интернет, информирования общественности о существовании сайта, текущей эксплуатации Web-представительства

Тестирование сайта – открытие сайта на всех устройствах. Для проверки работоспособности сайта необходимо его разместить на хостинге, тестирование будет проводиться только лишь на локальном сервере, используемом для разработки. После успешного тестирования сайта и исправления выявленных недостатков, а возможно и дополнения сайта какими-либо материалами, будет произведен запуск сайта в сети Интернет. Для того, чтобы сайт был заметным применяется SEO - оптимизация. В первую очередь после того как сайт был размещен в Интернет необходимо его добавить в вебмастер Яндекса и Google. После некоторого времени эксплуатации сайта, пока позиции в поисковых системах будут не слишком высокими, будет проводиться контекстная реклама Google AdWords и Яндекс.Директ.

3.4 Характеристика пользовательского интерфейса

На рисунке 3.3 показана главная страница сайта.



Рисунок 3.3 – Главная страница сайта

Главная страница содержит все основные структурные элементы, переход по которым осуществляется с помощью гиперссылок, блок с новостями, брендовую строку и слайдер с партнерами.

В шапке сайта расположено название компании, гипертекстовые ссылки на остальные страницы сайта. В подвале сайта расположены контактные сведения, строка поиска и кнопка обратной связи (рисунок 3.4).

Напишите нам!

Ваше имя

Ваш Email

Сообщение

Файл (*необязательно)

Файл не выбран

Рисунок 3.4 – Форма обратной связи

На странице «О компании» представлена краткая история развития предприятия, преимущества и галерея с фотографиями (рисунок 3.5).

Доставка

Компания ОАО «Русагро-Белгород» – филиал «Ника» осуществляет грузоперевозки автомобильным и железнодорожным транспортом по всей территории России.

Имея многолетний опыт и связи с региональными перевозчиками, мы предоставляем комплекс услуг по экспедированию грузов:

- полное сопровождение груза от начала транспортировки и вплоть до доставки в пункт назначения;
- проектирование маршрута.

Если Вы обратились к нам с целью закупки сахарного песка и бакалеи, то мы выполним доставку в любой регион России, подобрав оптимальную схему, что в конечном итоге благоприятно для Вас отразится на закупочной цене.

Наша компания имеет богатый опыт перевозок такого вида продукции и оперативно произведет доставку, заказанного товара, до «дверей» заказчика.

Мы можем предложить при необходимости мультимодальную схему доставки груза – это логистическая система, позволяющая осуществить доставку различными способами, например, доставить груз железнодорожным путем до ж/д станции, а далее автотранспортом до пункта назначения. Использование данной схемы поможет там, где отсутствует ж/д сообщение или слабо развита система автомобильных дорог. Так же мы можем предложить доставку ЖД контейнерами до склада покупателя.

Наш профессиональный и рациональный подход к организации процесса грузоперевозок позволяет найти кратчайший путь от поставщика к потребителю и получить оптимальную себестоимость доставки продукции до покупателя.

ОАО «Ника». © 2019. Все права защищены.

Главная О компании Продукция Прайс-лист
Доставка Партнерам Пресс-центр Контакты

Наши контакты


Тел./Факс: +7 (495) 933-44-00
E-mail: sahar@rusagro.ru
Web: www.nिकासахар.рф

[Обратная связь](#)

Q Search:

Рисунок 3.5 – Страница сайта «Доставка»

А так же дочернюю страницу «Прайс-лист» (рисунок 3.6).

 **ОАО «НИКА»**
1954

[Главная](#) [О компании](#) [Продукция](#) [Партнерам](#) [Пресс-центр](#) [Контакты](#)

Поиск:

НАИМЕНОВАНИЕ	ВЕС/ФАС	УПАКОВКА	ЦЕНА
Сахарный песок	ФАС 1 кг	10 шт	от 308 руб.
Сахарный песок	ФАС 5 кг	1 шт	от 154 руб.
Сахарный песок	ФАС 10 кг	1 шт	от 308 руб.
Сахарный песок весовой	ВЕС	50 кг	от 1 540 руб.
Сахарный песок	ВЕС	15 тонн	от 462 000 руб.
Сахарный песок	ВЕС	20 тонн	от 616 000 руб.
Сахарный песок	ВЕС	25 тонн	от 770 000 руб.
Сахарный песок	ВЕС	30 тонн	от 924 000 руб.
Сахарный песок	ВЕС	35 тонн	от 1 078 000 руб.
Сахарный песок	ВЕС	40 тонн	от 1 232 000 руб.

Записи с 1 до 10 из 14 записей ← Предыдущая [Следующая](#) →

ОАО «Ника». © 2019. Все права защищены.

Главная О компании Продукция Прайс-лист
Доставка Партнерам Пресс-центр Контакты

Наши контакты

Тел./Факс: +7 (495) 933-44-00
E-mail: sahar@rusagro.ru
Web: www.nिकासахар.рф

[Обратная связь](#)

Q Search:

Рисунок 3.6 – Страница сайта «Прайс-лист»

Все страницы сайта представлены в Приложении С.

3.5 Экономическая эффективность внедрения разрабатываемой информационной системы

Для получения оценки эффективности необходимо решить следующие задачи:

- расчет затрат на разработку сайта компании;
- расчет эксплуатационных затрат за год;
- расчет экономической эффективности капитальных затрат;
- срок окупаемости информационного web-сайта.

Определение затрат производится путем калькуляции плановой себестоимости. В плановые затраты входят все расходы, связанные с разработкой, независимо от источников финансирования.

Смета затрат включает следующие статьи:

- дополнительная заработная плата разработчиков web-сайта;
- отчисления на социальное страхование;
- создание фирменного логотипа компании;
- создание дизайна web-сайта;
- верстка основного шаблона сайта;
- заполнение сайта уникальным контентом.

Расчет основной заработной платы по отношению к исследуемой организации проводится в сдельной форме. Это такая форма оплаты труда, при которой заработная плата начисляется работниками по установленным условиям договора. В нашем случае для каждого вида работ, предусматривается своя сдельная заработная плата и время на ее выполнение. Таким образом, список работ и их стоимости отображен в таблице 3.2

Таблица 3.2. Расчет затрат на заработную плату

Сотрудники	Количество рабочих дней	З/п. за рабочий день (8 ч)	З/п. за месяц
Программист	12	810,00 руб	9 720,00 руб
Веб-Дизайнер	9	780,00 руб	7 020,00 руб
Администратор	7	570,00 руб	3 995,00 руб

Расчет отчислений на социальное страхование и обеспечение. Работники предприятий подлежат обязательному социальному страхованию и обеспечению в соответствии с законами Российской Федерации

- о государственном социальном страховании;
- о медицинском страховании;
- о пенсионном обеспечении.

Расчет отчислений на социальное страхование и обеспечение рассчитывается по отношению к сумме затрат на разработку системы. Виды отчислений и их процентное выражение представлены в табл. (3.3)

Таблица 3.3. Сумма затрат

№пп	Составляющая расхода	Затраты
1	З/п сотрудников	20 735,00 руб
2	Отчисления на соц страх и обеспеч 30%	6 220,00 руб

Полученные результаты расчета затрат на разработку информационной системы организации представлены в таблице. (3.4)

Таблица 3.4. Затраты на разработку сайта

№ п/п	Наименование затрат	Сумма затрат (руб.)
1	Затраты на оплату труда	20 735,00
2	Отчисления	6 220,00
3	Расходные материалы	2 049,00
4	Накладные расходы	7 467,00
Итого:		36 471,00

Сайт требует ежемесячного обновления актуальной информация и оплаты за хостинг. Так же предусматривается ежемесячное продвижение в поисковых системах. Ежемесячная плата за хостинг составляет 204(руб.) в месяц. Затраты на продвижение будут составлять 20 000 (руб.) в месяц. По данным статистики Google Adwords стоимость 1000 показов составляет 100 (руб), из этого следует, что сайт будет показываться 200 000 раз, среднее количество кликов по статистике составляет 1%, а количество заключивших договор 0,5% от перешедших на сайт, следовательно дополнительно будет заключено примерно 10 договоров на продажу сахарной продукции.

Подсчитаем годовые затраты на создание и продвижение сайта компании ОАО «Русагро–Белгород» – филиал «Ника» за год:

$$Z=36471+(20000,00*12)+(204*12)=278919,00 \text{ руб.}$$

Расчет экономической эффективности от внедрения интернет сайта.

Как было подсчитано выше, среднее количество заключенных договоров в месяц будет равно 10, компания ОАО «Русагро–Белгород» – филиал «Ника» в среднем с одного заключенного договора имеет 7000 чистой прибыли после вычета налогов и прочих расходов.

Посчитаем потенциальную прибыль:

$$П=7000,00*10*12=840\ 000\ \text{руб.}$$

Посчитаем окупаемость сайта:

$$СО=(278919,00/840000,00)*12=3,99.$$

Примерно за 4 месяца сайт полностью окупится и будет приносить чистую прибыль, что является хорошим результатом и можно считать создание и внедрение сайта для компании ОАО «Русагро–Белгород» – филиал «Ника» выгодным вложением.

ЗАКЛЮЧЕНИЕ

В процессе написания выпускной квалификационной работы были закреплены и углублены знания, полученные в процессе теоретического обучения, а также были приобретены необходимые умения, навыки и опыт практической работы по специальности. Был разработан сайт для ОАО «Русагро-Белгород» - филиал «Ника».

Были решены следующие задачи:

- анализ предметной области;
- обоснование необходимости разработки интернет сайта;
- анализ сайтов конкурирующих организаций;
- обоснование выбора основных проектных решений;
- выбор средств и технологий для разработки сайта;
- разработка сайта для ОАО «Русагро-Белгород» - филиал «Ника»;
- обоснование экономической эффективности проекта.

Целью информационной поддержки бизнеса является создание еще одного рекламно-информационного канала, облегчение коммуникации с действующими и потенциальными клиентами, формирование положительного имиджа компании как предприятия, использующего современные технологии.

В данном случае Интернет-составляющая бизнеса автоматизирует часть работы в организации. Происходит оптимизация трудозатрат в организации (сокращение затрат на телефонную диспетчерскую службу, отправку факсов, телефонные переговоры и т. п.) за счет размещения актуальной информации на сайте компании. Позволяет потенциальным клиентам находить продукцию.

СПИСОК ИСПОЛЬЗОВАННЫХ ИСТОЧНИКОВ

1. Вендров, А.М. CASE-технологии. Современные методы и средства проектирования информационных систем [Текст] / А.М. Вендоров. - Москва: МГУ, 2007. – 306 с.
2. Смирнова, Г.Н. Проектирование экономических информационных систем [Текст]: учебник / Г.Н. Смирнова, А.А. Сорокин, Ю.Ф. Тельнов. - Москва: Финансы и статистика, 2012. – 279 с.
3. Стауфер, Т. Создание веб-страниц. Самоучитель [Текст] / Т. Стауфер. - СПб: Питер, 2011. – 250 с.
4. Кирсанов, Д. Web-дизайн: книга Дмитрия Кирсанова «Символ» [Текст] / Д. Кирсанов. – 2006. – 56 с.
5. Кириченко, А.А. Разработка электронного портала (Создание Webпредставительства. Контент-инжиниринг) [Текст]: учебное пособие / А.А.Кириченко. – Москва: 2005.
6. Котеров, Д.В. Самоучитель PHP4 [Текст] / Д.В. Котеров. – СПб: БХВ-Петербург, 2008. – 113 с.
7. Крамер, Э. HTML – Наглядный курс Web-дизайна [Текст] / Э. Крамер. – Москва: Диалектика, 2007. – 244 с.
8. Пауэлл Томас А. Web-дизайн [Текст]: Пер. с англ. / А. Пауэлл Томас. – СПб: БХВ – Петербург, 2007. – 289 с.
9. Маслова, Т.Д. Маркетинг [Текст] / Т.Д. Маслова, С.Г. Божук, Л.Н. Ковалик. – СПб: Питер, 2011. – 350 с.
10. Фийо, А. Рентабельный Web – дизайн [Текст]: Пер. с англ. / А. Фийо. – Москва: КУДИЦ-ОБРАЗ, 2012. – 238 с.
11. Штайнер, Г. HTML/ XML/ CSS. Серия: Справочник [Текст] / Г. Штайнер. – Москва: ДиаСофт, 2008. – 167 с.

12. Минько, Э.В. Методы прогнозирования и исследования операций [Текст]: Учебное пособие / Э.В. Минько, А.Э. Минько. – Москва: Финансы и статистика, 2010. – 480 с..
13. Власов, Д.В. Информационные технологии в экономике и управлении: Учебно-методический комплекс [Текст] / Д.В. Власов, В.П. Божко. – Москва: Евразийский открытый институт, 2010. – 167 с.
14. Бочаров, Е.П. Интегрированные корпоративные информационные системы [Текст] / Е.П. Бочаров, А.И. Колдина. – Москва: Финансы и статистика, 2010. – 350 с.
15. Гребенюк, Е.И. Технические средства информатизации [Текст] / Е.И. Гребенюк, Н.А. Гребенюк. – Москва: Издательский центр «Академия», 2009. – 380 с.
16. Емельянова, Н.З. Основы построения автоматизированных информационных систем. Учебное пособие [Текст] / Н.З. Емельянова, Т.Л. Партыка, И.И. Попов. – Москва: Academia, 2010. – 220 с. 17. Денисенко, А.Н. Компьютерная обработка информации [Текст] /А.Н. Денисенко. – Москва: Медпрактика-М, 2010. – 252 с.
18. Учитель, Ю.Г. SWOT–анализ и синтез – основа формирования стратегии организации [Текст] / Ю.Г. Учитель, М.Ю. Учитель. – Москва: Либроком, 2010. – 328 с.
19. Вайнман, Л. Динамический HTML: руководство разработчика Web–сайтов [Текст]: Пер. с англ. / Л. Вайнман, В. Вайнман. – Киев и др.: DiaSoft, 2009. – 449 с.
20. Ландэ, Д.В. Поиск знаний в Internet. [Текст] / Д.В. Ландэ. - Москва: Издательский дом «Вильямс», 2009. –272 с.
21. Мартинес, А. Секреты создания недорогого Web-сайта: Как создать и поддерживать удачный Web–сайт, не потратив ни копейки [Текст]: Пер. с англ. / А. Мартинес. – Москва: ДМК Пресс, 2009. – 414 с.

22. Орлов, Л.В. Как создать и «раскрутить» web-сайт в Интернет [Текст] / Л.В. Орлов. – Москва: Альянс-Пресс, 2009. – 511 с.
23. Гаспарян, А.А. Использование CMS при создании образовательных ресурсов [Текст] / А.А. Гаспарян // Курск. гос. ун-т. – 2011. – № 3. – с.19. 63
24. Костромин, В.А. Конспект вебмастера. Выбор системы управления содержанием сайта (контентом). Справочник вебмастера [Текст] / В.А. Костромин. – Москва: КУДИЦ-ОБРАЗ, 2013. -- 120 с.
25. Сычев, И.А. Создание сайтов на основе систем управления контентом [Текст]: электрон. учеб.-метод. пособие / И.А. Сычев, В.Н. Половников. – Бийск: АГАО, 2012 г. – 134 с.
26. Сидоров, С.В. Информатика. 5–7 классы: материалы к урокам [Текст] / С.В. Сидоров. – Волгоград: Учитель, 2010. – 203 с.
27. Официальный сайт «wikipedia.org» [Электронный ресурс] / Электрон.дан., –URL: <http://ru.wikipedia.org> (дата обращения 15.04.2019)
28. Веллинг, Л. MySQL [Текст] / Л. Веллинг, Л. Томсон. - Москва: Издательский дом Вильямс, 2011. – 304 с.
29. Зайцева, Е.П. Применение современного программного обеспечения при разработке Web-сайтов [Текст] / Е.П. Зайцева. – Тамбов: ТГТУ, Педагогический Интернет-клуб, 2012. – 140 с.
30. Мартынов, А. Технология построения интерактивных Web-ресурсов [Текст] / А. Мартынов, А. Игонин. – Ульяновск: УлГТУ, 2010. – 100 с.
31. Плещев, В. Интернет-технологии [Текст] / В. Плещев. – Екатеринбург: Изд-во Урал. гос. экон. ун-та, 2011. – 276 с.
32. Росс, В. Создание сайтов: HTML, CSS, PHP, MySQL. Часть 1 [Текст] / В. Росс. – Москва, 2010. – 107 с.
33. Хоган, В. Книга веб-программиста. [Текст] / В. Хоган. - СПб: Питер, 2013. – 287 с.

34. Дюбуа, П. MySQL [Текст] / П. Дюбуа. – Москва: Издательский дом «Вильямс», 2014. – 1056 стр.
35. Блог «wpSAFE.org» [Электронный ресурс] / Электрон.дан., – URL:<https://wpSAFE.org/> (дата обращения 15.04.2019) .
36. Блог «wp-best» [Электронный ресурс] / Электрон.дан., – URL:<http://wp-best.ru/> (дата обращения 25.04.2019).
37. Блог «Semantica» [Электронный ресурс] / Электрон.дан., – URL:<http://semantica.in/blog/> (дата обращения 27.04.2019)
38. Грачев, А. Создаем свой сайт на WordPress: работа с CMS WordPress 3 [Текст] / А. Грачев. – Санкт-Петербург [и др.]: Питер, 2011. – 282 с.
39. Андерсон, С. Приманка для пользователей [Текст] / С. Андерсон; [пер. с англ. С. Силинский]. – Москва: Питер, 2013. – 234 с.
40. Халворсон, К. Контентная стратегия управления сайтом [Текст] / К. Халворсон, М. Рэч; [пер. с англ. Е. Матвеева]. – 2-е изд. – Санкт-Петербург [и др.]: Питер, 2013. – 224 с.
41. Рязанцева, Л. Что нам стоит сайт построить [Текст] / Л. Рязанцева //Библиополе. – 2008. – № 5. – С. 25–27.
42. Хворостьянова, С. В. Веб-сайт: требования к информационной структуре и наполнению [Текст] / С. В. Хворостьянова // Современная библиотека. – 2011. – № 1. – С. 68–73.
43. Как сделать идеальный сайт // Фотомастерская. – 2012. – № 12. – С. 58-60.
44. Фрэйн, Б. HTML5 и CSS3. Разработка сайтов для любых браузеров и устройств [Текст] / Б. Фрэйн; [перевод с английского В. Черник]. – Санкт-Петербург [и др.]: Питер, 2014. – 298 с.
45. Гаевский, А. Ю. самоучитель по созданию Web-страниц: [Текст] / А. Ю. Гаевский, В. А. Романовский. – Москва: Технолоджи – 3000: Триумф, 2008. – 457 с.

ПРИЛОЖЕНИЯ

ПРИЛОЖЕНИЕ А

Техническое задание на разработку сайта ОАО «Русагро–Белгород» – филиал «Ника»

1 Глоссарий

Термин	Описание
Сайт	Информационная система, предоставляющая пользователям сети Интернет доступ к своему содержимому и функционалу в виде упорядоченного набора взаимосвязанных HTML-страниц.
World wide web (WWW, web, веб)	Единое информационное пространство на базе сети Internet, состоящее из совокупности сайтов.
HTML-страница (веб-страница, страница)	Основной носитель информации в World Wide Web. Особым образом сформатированный файл, просматриваемый с помощью www-браузера как единое целое (без перехода по гиперссылкам)
Гиперссылка (ссылка, линк)	Активный элемент HTML-страницы, задаваемый специальным тегом. Выделенный фрагмент текста или изображения, позволяющий загрузить другую страницу или выполнить определенное действие
WWW-браузер (браузер)	Клиентская программа, поставляемая третьими сторонами и позволяющая просматривать содержимое HTML-страниц
HTML-форма (форма)	Часть HTML-страницы, предназначенная для взаимодействия с посетителем сайта.
Администратор сайта	Лицо, осуществляющее от имени Заказчика информационную поддержку сайта
Дизайн-шаблон страниц	Файл, содержащий элементы внешнего оформления HTML страниц сайта, а также набор специальных тегов, используемых системой публикации сайта для вывода

	информации при создании окончательных HTML страниц
Дизайн веб-сайта	Уникальные для конкретного веб-сайта структура, графическое оформление и способы представления информации
Информационные материалы	Информация о деятельности Заказчика. Может включать графические, текстовые, аудио или видео материалы. Предоставляется Заказчиком
Наполнение (контент)	Совокупность информационного наполнения веб-сайта. Включает тексты, изображения, файлы и т.п. предназначенные для пользователей системы

Прочая техническая терминология понимается в соответствии с действующими стандартами и рекомендациями международных органов, ответственных за вопросы стандартизации в сети Интернет.

2 Общие положения

Сайт должен быть разработан с использованием системы управлением сайтами Wordpress. После окончания работ необходимо обеспечить возможность Заказчику самостоятельно вносить изменения (редактировать) в структуру и содержимое сайта.

По окончании работ Исполнитель обязан предоставить полностью функционирующий сайт, исходные графические материалы по дизайну, все необходимые данные для доступа к системе управления сайтом (аккаунты, пароли, адреса серверов и т.п.).

2.1 Предмет разработки

Предметом разработки является сайт ОАО «Русагро – Белгород» – филиал «Ника».

Назначение сайта:

- предоставление информации о компании
- предоставление информации о производимой продукции;
- анонсирование мероприятий и новых продуктов компании;

- осуществление обратной связи с клиентами;

Цель создания сайта: ознакомление с продукцией компании ОАО «Русагро – Белгород» – филиал «Ника», расширение ареала потребительской аудитории, систематизированное размещение данных о производимом товаре, информации для партнерства, налаживание диалога и взаимодействия с потребителями.

2.2 Назначение документа

В настоящем документе приводится полный набор требований к реализации сайта компании сайт ОАО «Русагро–Белгород» – филиал «Ника».

Подпись Заказчика и Исполнителя на настоящем документе подтверждает их согласие с нижеследующими фактами и условиями:

- Исполнитель подготовил и разработал настоящий документ, именуемый Техническое Задание, который содержит перечень требований к выполняемым работам.

- Заказчик согласен со всеми положениями настоящего Технического Задания.

- Заказчик не вправе требовать от Исполнителя в рамках текущего Договора выполнения работ либо оказания услуг, прямо не описанных в настоящем Техническом Задании.

- Исполнитель обязуется выполнить работы в объёме, указанном в настоящем Техническом Задании.

- Заказчик не вправе требовать от Исполнителя соблюдения каких-либо форматов и стандартов, если это не указано в настоящем Техническом Задании.

- Все неоднозначности, выявленные в настоящем Техническом задании после его подписания, подлежат двухстороннему согласованию между Сторонами. В процессе согласования могут быть разработаны дополнительные требования, которые оформляются дополнительным соглашением к Договору и соответствующим образом оцениваются.

3 Требования к графическому дизайну сайта

3.1 Требования к дизайну сайта

При разработке сайта должны быть использованы преимущественно светлые цветовые решения. Оформление должно быть разработано в достаточно консервативном ключе. Основные разделы сайта должны быть доступны с первой

страницы.

На первой странице не должно быть большого объема текстовой информации.

В дизайне сайта не должны присутствовать:

- много сливающегося текста;
- тёмные и агрессивные цветовые сочетания и графические решения.

3.2 Порядок утверждения дизайн-концепции

Под дизайн-концепцией понимается вариант оформления главной страницы и графическая оболочка внутренних страниц, демонстрирующие общее визуальное (композиционное, цветовое, шрифтовое, навигационное) решение основных страниц сайта.

Если представленная Исполнителем дизайн – концепция удовлетворяет Заказчика, он должен утвердить ее в течение пяти рабочих дней с момента представления. При этом он может направить Исполнителю список частных доработок, не затрагивающих общую структуру страниц и их стилевое решение. Указанные доработки производятся параллельно с разработкой программных модулей сайта. Внесение изменений в дизайн-концепцию после ее приемки допускается только по дополнительному соглашению сторон.

4 Функциональные требования

4.1 Классы пользователей

Гость – неавторизованный пользователь, обладает правами:

- Главная - просмотр
- О компании – просмотр
- Продукция – просмотр
- Прайс-лист – просмотр
- Доставка – просмотр
- Партнерам – просмотр
- Пресс-центр – просмотр
- Контакты – просмотр
- Обратная связь – создание письма

Администратор – пользователь, авторизованный в интерфейсе администрирования портала. Полный доступ ко всем функциональным возможностям администрирования системы:

- Главная - просмотр, добавление, редактирование, удаление, раздача прав.
- О компании – просмотр, добавление, редактирование, удаление, раздача прав.
- Продукция – просмотр, добавление, редактирование, удаление, раздача прав.
- Прайс-лист – просмотр, добавление, редактирование, удаление, раздача прав.
- Доставка – просмотр, добавление, редактирование, удаление, раздача прав.
- Партнерам – просмотр, добавление, редактирование, удаление, раздача прав.
- Пресс-центр – просмотр, добавление, редактирование, удаление, раздача прав.
- Контакты – просмотр, добавление, редактирование, удаление, раздача прав.

4.2 Требования к представлению сайта

Главная страница сайта должна содержать графическую часть, навигационное меню сайта, а также контентную область для того, чтобы посетитель сайта с первой страницы мог получить вводную информацию о продукции компании, а также ознакомиться с последними новостями. Контентная область первой страницы должна делиться на следующие разделы:

- вступительная статья (баннер) о компании;
- новости - содержит 3 последние новости (анонсы) в формате: дата, заголовок, краткое содержание;
- краткая контактная информация – наименование, телефон и e-mail компании;
- информация о партнерах;
- информация о производимых товарах;
- вверху страницы отображаются облегченная навигационная панель, которая обеспечивает переход к основным пунктам меню сайта (Главная, Новости и т.д.);

– поле поиска – предназначено для выполнения полнотекстового поиска по сайту;

На рисунке А.1 представлена графическая схема шаблона сайта.

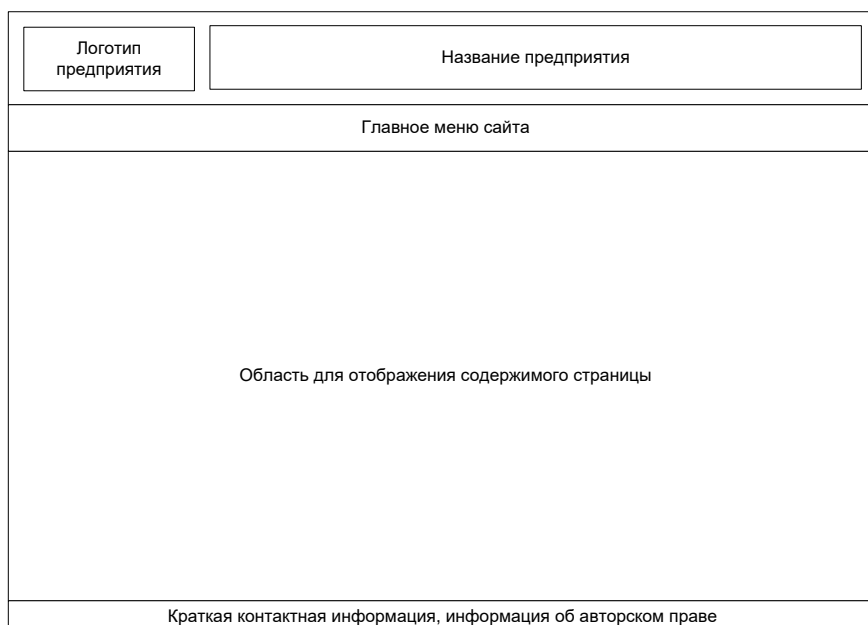


Рисунок А.1 – Графическая схема шаблона сайта

Графическая оболочка внутренних страниц должна делиться на следующие разделы:

- графическая шапка(активная, осуществляет переход на главную страницу)
- поле поиска – предназначено для выполнения полнотекстового поиска по сайту;
- навигационная панель по подразделам выбранного раздела сайта;
- внизу страницы - краткая контактная информация - телефон и e-mail компании;

4.3 Требования к системе управления сайтом

Доступ к администраторской части сайта должны иметь пользователи, обладающие соответствующими правами доступа. Для доступа необходимо указать логин и пароль. Необходимо создать одного предустановленного пользователя с логином Admin. Также необходимо обеспечить возможность смены администраторского пароля.

Администраторская часть сайта, должна включать в себя следующие страницы:

- страница входа в администраторскую часть;
- страница редактирования содержимого страницы «Главная» сайта;
- страница редактирования содержимого страницы «О Компании» сайта;
- страница редактирования содержимого страницы «Продукция» сайта;
- страница редактирования содержимого страницы «Прайс-лист» сайта;
- страница редактирования содержимого страницы «Доставка» сайта;
- страница редактирования содержимого страницы «Партнерам» сайта;
- страница редактирования содержимого страницы «Пресс-центр» сайта;
- страница редактирования содержимого страницы «Контакты» сайта;

5 Требования к видам обеспечения

5.1 Требования к информационному обеспечению

Все данные сайта должны храниться в структурированном виде под управлением реляционной СУБД. Исключения составляют файлы данных, предназначенные для просмотра и скачивания (изображения, видео, документы и т.п.). Такие файлы сохраняются в файловой системе, а в БД размещаются ссылки на них.

Наполнение различных сайтов, функционирование которых поддерживается одной и той же инсталляцией системы, должно храниться под управлением единой СУБД.

Все ссылки на сайте должны быть относительными (за исключением внешних).

Все рисунки и фото объемом более 1 kb (кроме элементов дизайна страницы) должны быть выполнены с замещающим текстом. Все рисунки должны быть в формате gif или jpg.

Объем одной стандартной загружаемой страницы сайта в среднем не должен превышать 170 kb.

5.2 Требования к программному обеспечению

Любой из перечисленных ниже браузеров (указана минимальная версия) с

включенным интерпретатором JavaScript:

- Internet Explorer 6;
- Mozilla 1.6 (Firefox 1.0);
- Opera 9;
- Yandex;
- Google Chrome.

Adobe Flash Player версии 9 и выше. Сайт должен быть работоспособен (информация, расположенная на нем, должна быть доступна) при отключении в браузере поддержки flash и JavaScript.

5.3 Требования к техническому обеспечению

- Компьютер с процессором Pentium IV 1ГГц (рекомендуется от 1.5ГГц)
- Оперативная память 256 Мб (рекомендуется от 512 Мб)

5.4 Требования к лингвистическому обеспечению

Сайт должен выполняться на русском языке.

6 Требования к эргономике и технической эстетике

На каждой странице должны отображаться логотип компании и контактная информация. Интерфейс подключаемых модулей должен быть выполнен в едином стиле с интерфейсом ядра системы и должен обеспечивать возможность прозрачного перемещения администратора между модулями системы и использование одинаковых процедур управления и навигационных элементов для выполнения однотипных операций. Требования к приемке-сдаче проекта

6.1 Требования к наполнению информацией

В рамках работ по данному проекту Исполнитель обеспечивает наполнение разделов сайта предоставленными Заказчиком материалами в порядке, указанном в п. 6.1.2.

Исполнитель обеспечивает обработку иллюстраций для приведения их в соответствие с техническими требованиями и HTML-верстку подготовленных материалов. Сканирование, набор и правка-вычитка текстов, ретушь, монтаж, перевод и другие работы могут быть выполнены Исполнителем на основании дополнительного соглашения (после просмотра имеющихся у заказчика материалов).

Объем текста и количество иллюстраций в других типах разделов

определяется предусмотренной настоящим ТЗ структурой данных и уточняется на этапе согласования дизайн-концепции.

6.2 Порядок предоставления информационного наполнения

Заказчик предоставляет материалы в электронной форме в zip-архиве, содержащем дерево директорий, соответствующих структуре сайта.

В каждой директории размещается набор документов в формате MS Word – по одному документу на каждый информационный модуль, информационные блоки которого опубликованы в соответствующем разделе. Не допускается размещение текста в виде графических изображений или иных нетекстовых элементов.

Изображения могут быть размещены как в тексте внутри файла, так и в виде отдельного изображения. Однако, в последнем случае текст должен содержать ссылку на изображение в виде указания пути и названия файла изображения.

Информационные материалы, не предоставленные Заказчиком в сроки, установленные планом- графиком работ, размещаются Исполнителем по гарантийному письму Исполнителя в течение 2-х недель после сдачи-приемки проекта. На эту часть информационных материалов также накладываются требования к формату предоставления, изложенные выше.

6.3 Требования к персоналу

Для эксплуатации веб-интерфейса системы динамического управления наполнением от администратора не должно требоваться специальных технических навыков, знания технологий или программных продуктов, за исключением общих навыков работы с персональным компьютером и стандартным веб-браузером (например, MS IE 6.0 или выше).

Администратор, оператор: уверенный пользователь сети Интернет, знание Microsoft Word. Прочие пользователи: уверенный пользователь сети Интернет.

6.4 Порядок предоставления дистрибутива

По окончании разработки Исполнитель должен предоставить Заказчику дистрибутив системы в составе:

- Данные для входа и работы в CMS WordPress/

6.5 Требования к безопасности

Требуется защитить исходный код общей части сайта. Не должно быть возможности считать php- код скриптов. Требуется разграничение доступа. Пароли

пользователей хранятся в зашифрованном виде. Перехват данных на уровне протокола tcp возможен. На уровне СУБД должно быть реализовано разграничение доступа к данным в БД.

ПРИЛОЖЕНИЕ В

Фрагмент кода

```
<body class="home page-template page-template-elementor_header_footer page page-id-10
logged-in admin-bar wp-embed-responsive has-navmenu has-megamenu ehf-header ehf-
template-oceanwp ehf-stylesheet-oceanwp oceanwp-theme sidebar-mobile default-breakpoint
content-full-width content-max-width has-topbar page-header-disabled has-breadcrumbs has-
fixed-footer has-parallax-footer elementor-default elementor-template-full-width elementor-
page elementor-page-10 customize-support" data-elementor-device-mode="tablet">
<div id="outer-wrap" class="site clr">
<div id="wrap" class="clr">
<header id="masthead" itemscope="itemscope" itemtype="https://schema.org/WPHeader">
<p class="main-title bhf-hidden" itemprop="headline"><a href="http://xn--
80aaa3akq0af1b.xn--p1ai" title="Сахарный завод &quot;Ника&quot;" rel="home"><font
style="vertical-align: inherit;"><font style="vertical-align: inherit;">Сахарный завод
"Ника"</font></font></a></p>
<div data-elementor-type="post" data-elementor-id="186" class="elementor elementor-186"
data-elementor-settings="[]">
<div class="elementor-inner">
<div class="elementor-section-wrap">
<section class="elementor-element elementor-element-df648e3 elementor-section-boxed
elementor-section-height-default elementor-section-height-default elementor-section
elementor-top-section" data-id="df648e3" data-element_type="section">
<div class="elementor-container elementor-column-gap-default">
<div class="elementor-row">
<div class="elementor-element elementor-element-72eee2a elementor-column elementor-col-
50 elementor-top-column" data-id="72eee2a" data-element_type="column">
<div class="elementor-column-wrap elementor-element-populated">
<div class="elementor-widget-wrap">
<div class="elementor-element elementor-element-d0cecf6 elementor-widget elementor-
widget-image" data-id="d0cecf6" data-element_type="widget" data-
widget_type="image.default">
<div class="elementor-widget-container">
<div class="elementor-image">
a href="http://xn--80aaa3akq0af1b.xn--p1ai/" data-elementor-open-lightbox="">
</a></div></div></div></div></div></div>
```

Код формы обратной связи:

```
<label> Ваше имя
```

```
[text* your-name] </label>
<label> Ваш Email
  [email* your-email] </label>
<label> Сообщение
  [textarea your-message] </label>
<label> Файл (*необязательно)
  [file file-570] </label>
[submit "Отправить"]
```

Код старницы «Контакты»

```
<body class="page-template-default page page-id-20 logged-in admin-bar wp-embed-
responsive has-navmenu has-megamenu ehf-header ehf-template-oceanwp ehf-stylesheet-
oceanwp oceanwp-theme sidebar-mobile default-breakpoint content-full-width content-max-
width has-topbar has-breadcrumbs has-fixed-footer has-parallax-footer elementor-default
elementor-page elementor-page-20 customize-support" data-elementor-device-
mode="mobile">
<div id="wrap" class="clr">
<div class="elementor-container elementor-column-gap-default">
<div class="elementor-element elementor-element-72eee2a elementor-column elementor-col-
50 elementor-top-column" data-id="72eee2a" data-element_type="column">
<div class="elementor-column-wrap elementor-element-populated">
<div class="elementor-widget-wrap">
<div class="elementor-element elementor-element-d0cecf6 elementor-widget elementor-
widget-image" data-id="d0cecf6" data-element_type="widget" data-
widget_type="image.default">
<div class="elementor-widget-container">
<div class="elementor-image">
<a href="http://xn--80aaa3akq0af1b.xn--p1ai/" data-elementor-open-lightbox="">

  elementor-element-b47875c elementor-column elementor-col-50 elementor-top-column" data-
id="b47875c" data-element_type="column">
<div class="elementor-element elementor-element-b9efc9a elementor-align-right elementor-
widget elementor-widget-default-navmenu" data-id="b9efc9a" data-element_type="widget"
data-widget_type="default-navmenu.default">
<div id="elementor-header-primary" class="elementor-header"><button id="elementor-menu-
toggle" class="elementor-menu-toggle" aria-expanded="false"><i class="fa fa-
navicon"></i></button>
<div id="elementor-menu" class="elementor-menu">
<nav itemtype="http://schema.org/SiteNavigationElement" itemscope="itemscope"
id="elementor-navigation" class="elementor-navigation" role="navigation" aria-
label="Elementor Menu" aria-expanded="false">
<ul id="elementor-navmenu" class="elementor-nav-menu"><li id="menu-item-176"
class="menu-item menu-item-type-post_type menu-item-object-page menu-item-home menu-
item-176"><a href="http://xn--80aaa3akq0af1b.xn--p1ai/">Главная</a></li>
<li id="menu-item-217" class="menu-item menu-item-type-post_type menu-item-object-page
menu-item-217"><a href="http://xn--80aaa3akq0af1b.xn--p1ai/%d0%be-
```

```

%d0%ba%d0%be%d0%bc%d0%bf%d0%b0%d0%bd%d0%b8%d0%b8/">О
компании</a></li>
<li id="menu-item-174" class="menu-item menu-item-type-post_type menu-item-object-page
menu-item-has-children menu-item-174" aria-haspopup="true"><a href="http://xn--
80aaa3akq0af1b.xn--
plai/%d0%bf%d1%80%d0%be%d0%b4%d1%83%d0%ba%d1%86%d0%b8%d1%8f/">Прод
укция</a><button class="eldropdown-toggle" aria-expanded="false"><span class="screen-
reader-text">expand child menu</span></button>
<ul class="sub-menu">
    <li id="menu-item-370" class="menu-item menu-item-type-post_type menu-item-
object-page menu-item-370"><a href="http://xn--80aaa3akq0af1b.xn--plai/shop/">Прайс-
лист</a></li>
    <li id="menu-item-371" class="menu-item menu-item-type-post_type menu-item-
object-page menu-item-371"><a href="http://xn--80aaa3akq0af1b.xn--
plai/%d0%b4%d0%be%d1%81%d1%82%d0%b0%d0%b2%d0%ba%d0%b0/">Доставка</a>
</li>
</ul>
</li>
<li id="menu-item-173" class="menu-item menu-item-type-post_type menu-item-object-page
menu-item-173"><a href="http://xn--80aaa3akq0af1b.xn--
plai/%d0%bf%d0%b0%d1%80%d1%82%d0%bd%d0%b5%d1%80%d0%b0%d0%bc/">Парт
нерам</a></li>
<li id="menu-item-172" class="menu-item menu-item-type-post_type menu-item-object-page
menu-item-172"><a href="http://xn--80aaa3akq0af1b.xn--
plai/%d0%bf%d1%80%d0%b5%d1%81%d1%81-
%d1%86%d0%b5%d0%bd%d1%82%d1%80/">Пресс-центр</a></li>
<li id="menu-item-175" class="menu-item menu-item-type-post_type menu-item-object-page
current-menu-item page_item page-item-20 current_page_item menu-item-175"><a
href="http://xn--80aaa3akq0af1b.xn--
plai/%d0%ba%d0%be%d0%bd%d1%82%d0%b0%d0%ba%d1%82%d1%8b/" aria-
current="page">Контакты</a></li>
</ul>
</section>
</div>
</div>
</div>
header>
<main id="main" class="site-main clr" style="margin-bottom: 180px; min-height: 58px;">
<div id="content-wrap" class="container clr">
<div id="primary" class="content-area clr">
<div id="content" class="site-content clr">
<article class="single-page-article clr">
<div class="entry clr" itemprop="text">
<div data-elementor-type="post" data-elementor-id="20" class="elementor elementor-20"
data-elementor-settings="[]">
<div class="elementor-inner">
<div class="elementor-section-wrap">
section class="elementor-element elementor-element-56f9db1 elementor-section-boxed
elementor-section-height-default elementor-section-height-default elementor-section
elementor-top-section" data-id="56f9db1" data-element_type="section">
<div class="elementor-container elementor-column-gap-default">

```


ПРИЛОЖЕНИЕ С

Экранные формы сайта

О компании

Мы занимаемся производством и поставкой сахара оптом с 1945 года. За прошедшее время ОАО «Ника» значительно усовершенствовала оборудование и приложила немало усилий для развития транспортной логистики.

Наш завод — один из крупнейших производителей сахара в России.

На сегодняшний день завод является одной из самых мощных производственных площадок в России: мощность переработки на предприятии достигает 8000 тонн сахарной свеклы в сутки, показатель выработки превышает 1200 тонн. По этим показателям предприятие входит в пятерку лучших заводов Российской Федерации.

ОАО «НИКА» — один из крупнейших производителей сахара в России.

За сезон 2015-2016 гг. завод произвел 136 тысяч тонн сахарного песка, 28 тысяч тонн патоки и 40 тысяч тонн жома гранулированного. Доля продукции — 51% от всего объема сахарного песка, произведенного в РФ в 2015 году.



На сегодняшний день завод является одной из самых мощных производственных площадок в России: мощность переработки на предприятии достигает 8000 тонн сахарной свеклы в сутки, показатель выработки превышает 1200 тонн. По этим показателям предприятие входит в пятерку лучших заводов Российской Федерации.

За 2018 г. было принято более 1 080 тысяч тонн сахарной свеклы. Среднесуточная переработка составила 7 600 тонн сахарной свеклы. В отдельные дни перерабатывалось более 8000 тонн сахарной свеклы и выработывалось более 1200 тонн сахарного песка. За 2018 г. завод произвел 172 тысячи тонн сахарного песка, 43 тысячи тонн патоки и 54 тысячи тонн жома гранулированного. Доля продукции ОАО «Ника» — 56% от всего объема сахарного песка, произведенного в РФ за 2018 г.



Для достижения высоких показателей в холдинге внедрена современная технология возделывания и уборки сахарной свеклы — Amity. На заводе в свою очередь внедрено промышленное использование активного вентилирования и охлаждения кагатов. Инновационное оборудование позволяет поддерживать оптимальную температуру и влажность внутри кагата, что обеспечивает снижение образования гнили и предотвращает перегрев сахарной свеклы. Это позволяет продлить сроки хранения сахарной свеклы с 4 до 6 месяцев, а также снизить потери сахаристости.

Вся продукция соответствует ГОСТ



Сырьевая база завода «Ника» — это сахарная свекла поступающая с агрофирм холдинга «АГРОСИЛА». Завод перерабатывает сахарную свеклу по сложной технологии. Производство имеет ярко выраженный сезонный характер, технологический процесс ведется непрерывно в течение всего сезона переработки сахарной свеклы. Вся продукция соответствует ГОСТ, качество и безопасность продукции строго контролируется.

Мощность переработки 7600 тонн в сутки



Сахарный песок фасуется в полипропиленовые мешки весом 5, 10, 25 и 50 кг, полипропиленовые и бумажные пакеты весом 1 кг, сахар-рафинад упаковывается в картонные коробки весом 0,5 и 1 кг.

ОАО «Ника». © 2019. Все права защищены.

Наши контакты

[Обратная связь](#)

Главная О компании Продукция Прайс-лист
Поставка Партнерам Пресс-центр Контакты

Тел./Факс: +7 (495) 933-44-00
E-mail: saxar@rusagro.ru
Web: www.nikasaxar.rf

Q Search:

Рисунок С.1– Страница сайта «О компании»



Секловичный сахар

Пищевой продукт, представляющий собой кристаллизованную сахарозу, полученную в результате переработки сахаросодержащего сырья – сахарной свеклы или тростникового сахара-сырца, а также сиропа сахарного, полученного в результате обезжиривания молока. Сахар относится к углеводам, которые считаются ценными питательными веществами, обеспечивающим организм необходимой энергией. Он быстро расщепляется в пищеварительном тракте на глюкозу и фруктозу, которые затем поступают в кровоток. Глюкоза обеспечивает более половины энергетических затрат организма.

Сахар является незаменимым ингредиентом многих напитков, блюд, кондитерских и хлебобулочных изделий. Он – привычная добавка к кофе, какао и в чай без него не обходится кондитерские крема, мороженное, глазури и конфеты. Как хороший консервант, белый сахар используется при варке варенья, изготовлении желе и прочих продуктов из плодов и ягод. Сегодня белый сахар можно встретить практически везде, даже там, где встретить его не ожидаешь. Например, он может оказаться в обезжиренном диетическом йогурте или соусах. А также, сахар применяется в табачном производстве, в пищевой промышленности или при изготовлении мясных консервов.

Гранулированный жом

Является одним из видов сухого корма для скота. Он представляет собой натуральный корм и изготавливается из свежего свекольного жома по специальной технологии. При соответствующих условиях температуры свекольный жом прессуют, сушат и гранулируют. Применение свекольного жома выгодно в связи с тем, что его можно хранить достаточно долгое время при соответствующих условиях.

Кроме того, он может заменить сухие корма, при этом его высокая питательность в несколько раз выше, он является ценным источником микроэлементов, аминокислот и белков. При использовании гранулированного жома у сельскохозяйственных животных наблюдается прирост их массы и надоев молока.



Меласса (чёрная патока, фр. *mélasse*)

Кормовая патока, побочный продукт сахарного производства, сиропобразная жидкость тёмно-бурого цвета со специфическим запахом. В Европе и России используется в кормление сельскохозяйственных животных. Меласса – углеводистый корм, хорошее средство для сдвигания грубых и концентрированных кормов.

С добавлением мелассы готовят многие комбикорма. При гранулировании кормов её используют как связывающий ингредиент. Является ценным сырьём для биотехнологических производств, из мелассы путем её обезжиривания получают этиловый спирт, лимонную, масляную, пропионовую, глюконовую, фумаровую, щавелевую и уксусную кислоты.

Бетаиновая меласса

БЕТАИНОВАЯ МЕЛАССА – богатейший комплекс аминокислот. Это ценнейший продукт для комбикормовой промышленности и широко используется в качестве добавки к кормам животных и особенно птицы. В свою очередь, бетаиновая меласса является исходным сырьём для производства одного из важнейших микроэлементов – БЕТАИНА. Он имеет широкий спектр полезных свойств и применяется в качестве лекарственного средства, пищевой добавки, компонента в косметической промышленности.



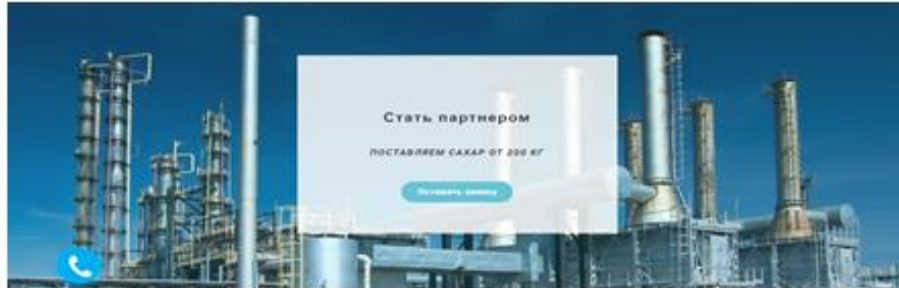
Рисунок С.2 – Страница сайта «Продукция»

Цена на сахар сегодня
ГОСТ 3134

от 30.80 руб/кг

Привозим Доставка

- полное сопровождение груза от начала транспортировки и вплоть до доставки в пункт назначения;
- проектирование маршрута.



Документы

- Сертификат
- Склад. Декларация о соответствии ГОСТ 3134-2014
- Склад. Сертификат соответствия ГОСТ 3134-2014
- Склад. Декларация о соответствии ГОСТ 3134-2014
- Склад. Сертификат соответствия ГОСТ 3134-2014
- Сертификат, разрешающий проведение специальной оценки условий труда на 2018 г.
- Позволение в отношении обработки и защиты персональных данных в компании

Рисунок С.3 – Страница сайта «Партнерам»

УВАЖАЕМЫЕ ПАРТНЕРЫ!

02.05.2019

Уважаемые партнеры! С 01.05.2019 года ОАО «Ника» реализует продукт сахарный «Сахар желирующий Классик 1:1» по следующим ценам за 1 кг без НДС: Франко-отправления: 1,70 руб. Франко-назначения 1,95 руб. При поставке на условия франко-назначения, при отсутствии просроченной задолженности предоставляется скидка 5%.

Группа компаний «Русагро» информирует о рекомендациях Совета Директоров по выплате дивидендов за второе полугодие 2018 года

13.03.19

Совет директоров рекомендовал годовому общему собранию акционеров, которое состоится 26 апреля 2019 года, утвердить распределение 4 476 263 981,80 рублей в качестве дивидендов за 2018 год, что составляет 35% от общего консолидированного совокупного дохода, приходящегося на акционеров за 2018 год. Компания уже утвердила в сентябре распределение промежуточных дивидендов за первое полугодие 2018 года в размере 1 026 425 986,25, непогашенная сумма за 2018 год — 3 449 837 995,55 руб.

Выплата дивидендов должна производиться в долларах США по официальному курсу, установленному Центральным банком Российской Федерации 13 марта 2019 года, который составляет 65,7674 рубля за доллар США. Таким образом, общая сумма дивидендов за второе полугодие 2018 года составит 52 455 долларов США 137,28. Общая сумма дивидендов за полный 2018 год составит 68 595 179,52 долларов США. ГДР, принадлежащие Компании на дату регистрации дивидендов, исключаются из распределения дивидендов. Точная сумма дивидендов на акцию / ГДР будет зафиксирована на дату регистрации дивидендов — 26 апреля 2019 года (экс-дата дивидендов — 25 апреля 2019 года). Выплата дивидендов должна быть валовой.

Дата платежа — 30 мая 2019 года или ранее.

Совет директоров предлагает и рекомендует утвердить и утвердить выплату дивидендов на предстоящем годовом общем собрании акционеров Компании.

ФОРУМ-ВЫСТАВКА ДЕЛОВЫХ КОНТАКТОВ «БРЕСТ-2019»

22.04.2019

ОАО «Ника» 11-12 апреля 2019 г приняло участие в IV Международном форуме-выставке деловых контактов «БРЕСТ-2019». На стенде ОАО «Ника» была представлена вся выпускаемая продукция предприятия, расфасованная в разную потребительскую упаковку. Посетители, проявившие интерес к нашей продукции, не остались без внимания. Каждый мог получить квалифицированную консультацию наших специалистов, а также продегустировать приготовленные джемы, из нашего продукта сахарного «САХАР ЖЕЛИРУЮЩИЙ КЛАССИК 1:1». По итогам выставки ОАО «Ника» было награждено дипломом за участие.

ВНИМАНИЕ!

01.03.2019

Внимание, партнеры, у нас новые цены!

Прайс-лист

ОАО «Ника». © 2019. Все права защищены.

Наши контакты

Обратная связь

Главная О компании Продукция Прайс-лист
Выставка Партнерам Пресс-центр Контакты

Тел./Факс: +7 (495) 933-44-00
E-mail: sahar@rusagro.ru
Web: www.nिकासахар.рф

Q Search:



Рисунок С.4 – Страница сайта «Пресс-центр»

Реквизиты компании

Реквизиты компании:
ИНН: 3126000974 Q

ОКПО: 92882634

ОГРН: 1023102153513 Q

ОКФС: 16 – Частная собственность

ОКОГУ: 4210014 – Организации, учрежденные юридическими лицами или гражданами, или юридическими лицами и гражданами совместно

ОКОПФ: 30002 – Филиалы юридических лиц

ОКТМО: 14620101001

ОКАТО: 14420 – Белгородская область, Города областного значения Белгородской области, Валуйки

Виды деятельности:

Основной (по коду ОКВЭД): 15.83 – Производство сахара

Краткая справка:

Организация «ОАО «Валуйкисахар» – Филиал Сахарный завод «Ника» зарегистрирована 06 сентября 2002 года по адресу 309994, Белгородская область, ВАЛУЙСКИЙ Р-Н, ВАЛУЙКИ Г. СТЕПНОЙ ПЕР. Д.34. Компании был присвоен ОГРН 1023102153513 и выдан ИНН 3126000974. Основным видом деятельности является производство сахара.

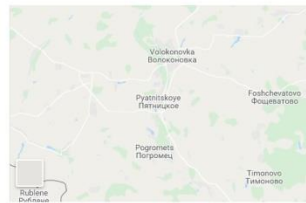
Контакты

Белгородская обл., Волоконовский район, п. Пятницкое,
проспект Маресевой

✉ saxar@rusagro.ru

☎ 8 (47235) 5-62-32

🕒 5-15-90



ОАО «Ника» © 2019. Все права защищены.

Наши контакты

Тел./Факс: +7 (495) 933-44-00
E-mail: saxar@rusagro.ru
Web: www.nikasaxar.ru

[Обратная связь](#)

[Главная](#) [О компании](#) [Продукция](#) [Прайс-лист](#)
[Доставка](#) [Партнерам](#) [Пресс-центр](#) [Контакты](#)

🔍 Search:



Рисунок С.5 – Страница сайта «Контакты»

