

ФЕДЕРАЛЬНОЕ ГОСУДАРСТВЕННОЕ АВТОНОМНОЕ ОБРАЗОВАТЕЛЬНОЕ УЧРЕЖДЕНИЕ ВЫСШЕГО ОБРАЗОВАНИЯ  
**«БЕЛГОРОДСКИЙ ГОСУДАРСТВЕННЫЙ НАЦИОНАЛЬНЫЙ  
ИССЛЕДОВАТЕЛЬСКИЙ УНИВЕРСИТЕТ»**  
( Н И У « Б е л Г У » )

**ИНЖИНИРИНГОВЫЙ КОЛЛЕДЖ**

**ЦМК Общеобразовательных и общепрофессиональных дисциплин**

**ИНДИВИДУАЛЬНЫЙ (ПЕРСОНИФИЦИРОВАННЫЙ) УЧЁТ В СИСТЕМЕ  
ОБЯЗАТЕЛЬНОГО ПЕНСИОННОГО СТРАХОВАНИЯ**

**Дипломная работа студентки**

**очной формы обучения  
специальности 40.02.01 Право и организация социального обеспечения  
3 курса группы 01001623  
Бирюковой Елены Юрьевны**

Научный руководитель  
преподаватель Е.С. Сазонова

Рецензент  
адвокат Адвокатской палаты  
Белгородской области,  
Свешников Д.Н.

**БЕЛГОРОД 2019**

## ОГЛАВЛЕНИЕ

<b>ВВЕДЕНИЕ.....</b>	<b>3</b>
<b>ГЛАВА 1. ТЕОРЕТИЧЕСКИЕ ОСНОВЫ ВЕДЕНИЯ ИНДИВИДУАЛЬНОГО (ПЕРСониФИЦИРОВАННОГО) УЧЁТА В СИСТЕМЕ ОБЯЗАТЕЛЬНОГО ПЕНСИОННОГО СТРАХОВАНИЯ...</b>	<b>5</b>
1.1. Понятие индивидуального (персонифицированного) учёта и его роль в системе обязательного пенсионного страхования.....	5
1.2. Функции и принципы индивидуального (персонифицированного) учёта в системе обязательного пенсионного страхования.....	10
<b>ГЛАВА 2. ОСОБЕННОСТИ ОРГАНИЗАЦИИ ИНДИВИДУАЛЬНОГО (ПЕРСониФИЦИРОВАННОГО) УЧЁТА В СИСТЕМЕ ОБЯЗАТЕЛЬНОГО ПЕНСИОННОГО СТРАХОВАНИЯ...</b>	<b>14</b>
2.1. Органы, осуществляющие индивидуальный (персонифицированный) учёт в системе государственного пенсионного страхования.....	14
2.2. Изучение степени информированности населения города Белгорода о пенсионном законодательстве (по материалам социологического исследования).....	19
2.3. Проблемы и перспективы ведения индивидуального (персонифицированного) учёта в системе государственного пенсионного страхования.....	34
<b>ЗАКЛЮЧЕНИЕ.....</b>	<b>41</b>
<b>СПИСОК ИСПОЛЬЗОВАННЫХ ИСТОЧНИКОВ И ЛИТЕРАТУРЫ..</b>	<b>44</b>
<b>ПРИЛОЖЕНИЕ</b>	<b>47</b>

## ВВЕДЕНИЕ

**Актуальность** выбранной темы выпускной квалификационной работы обусловлена тем, что в настоящее время система государственного пенсионного обеспечения стала особенно значимой. Она затрагивает интересы каждого гражданина Российской Федерации [1, с.7].

В нашем государстве пенсионная система находится в постоянном реформировании, все еще существует необходимость искать новые подходы для решения материального обеспечения нетрудоспособного населения в России при наступлении инвалидности, по случаю потери кормильца, при наступлении старости.

Индивидуальный (персонифицированный) учет является одним из самых значимых элементов в сформировавшейся отечественной пенсионной системе. Индивидуальный (персонифицированный) учёт организует и ведёт учёт информации о каждом застрахованном гражданине для обеспечения государственного пенсионного страхования. Все находящиеся там данные оказывают влияние на будущие пенсии граждан.

Индивидуальный учет застрахованных граждан позволяет привести государственную пенсионную систему в соответствие с развивающимися рыночными отношениями. Каждый гражданин рассматривается как финансовый ресурс для собственного обеспечения при выходе на пенсию.

Таким образом, данная выпускная квалификационная работа посвящена поиску путей совершенствования ведения индивидуального (персонифицированного) и является актуальной.

Данная тема в научной литературе разработана не достаточно полно. Вопросами обязательного пенсионного страхования и индивидуального (персонифицированного) учета уделяют внимание лишь некоторые российские исследователи, например, такие как: С. Афанасьев, Б. Богишич, В. Белякин и др.

**Объект исследования** – правоотношения, возникающие в сфере обязательного пенсионного страхования в Российской Федерации.

**Предмет исследования** – нормы права, регулирующие ведение индивидуального (персонифицированного) учета в системе обязательного пенсионного страхования в Российской Федерации, научная литература по теме дипломной работы.

**Цель выпускной квалификационной работы** – раскрыть особенности правового регулирования индивидуального (персонифицированного) учета в системе государственного пенсионного страхования.

**Задачи выпускной квалификационной работы:**

- раскрыть понятие индивидуального (персонифицированного) учёта и роль индивидуального (персонифицированного) учёта в системе обязательного пенсионного страхования;

- изучить функции и принципы индивидуального (персонифицированного) учёта в системе обязательного пенсионного страхования;

- рассмотреть органы, осуществляющие индивидуальный (персонифицированный) учёт в системе государственного пенсионного страхования;

- изучить степень информированности населения города Белгорода о пенсионном законодательстве;

- выявить проблемы и перспективы ведения индивидуального (персонифицированного) учёта в системе государственного пенсионного страхования.

**Методы исследования:** анализ нормативно-правовых документов, научной литературы; метод сравнения; специально-юридический и сравнительно-правовой; анкетирование.

**Структура работы.** Выпускная квалификационная работа состоит из введения, двух глав, заключения, списка использованных источников и литературы, приложения.

# **ГЛАВА 1. ТЕОРЕТИЧЕСКИЕ ОСНОВЫ ВЕДЕНИЯ И ОСОБЕННОСТИ ИНДИВИДУАЛЬНОГО (ПЕРСониФИЦИРОВАННОГО) УЧЁТА В СИСТЕМЕ ОБЯЗАТЕЛЬНОГО ПЕНСИОННОГО СТРАХОВАНИЯ**

## **1.1. Понятие индивидуального (персонифицированного) учёта и его роль в системе обязательного пенсионного страхования**

В Федеральном законе от 01.04.1996 № 27-ФЗ «Об индивидуальном (персонифицированном) учёте в системе обязательного пенсионного страхования» под индивидуальным (персонифицированным) учётом понимается организация и ведение учёта сведений о каждом застрахованном лице для государственного пенсионного страхования [3, с.1].

Целями создания индивидуального (персонифицированного) учёта являются:

- 1) назначение пенсий в соответствии с результатами труда каждого застрахованного лица;
- 2) обеспечение достоверных сведений о стаже и доходе каждого гражданина Российской Федерации для определения размера пенсии при её назначении;
- 3) ведение информационной базы для реализации и совершенствования пенсионного законодательства России, назначения пенсии на основе страхового стажа страховых взносов;
- 4) развитие ответственности граждан Российской Федерации в уплате страховых взносов в Пенсионный фонд России;
- 5) контроль уплаты страховых взносов застрахованными лицами;
- 6) информирование о расходах на выплату пенсий, упрощении порядка и ускорении процедуры назначения государственных трудовых пенсий застрахованным лицам.

Индивидуальный (персонифицированный) учёт в системе государственного пенсионного страхования является важным видом отчетных

документов. Вся информация, находящаяся на индивидуальном (персонифицированном) учёте влияет на будущую пенсию гражданина Российской Федерации. Поэтому, развитию системы индивидуального (персонифицированного) учета придаётся в настоящее время важное значение.

На базе системы персонифицированного учета взаимодействуют три субъекта правоотношений обязательного пенсионного страхования: страховщик (ПФР), страхователь (работодатель), застрахованное лицо (сотрудник).

В настоящее время будущая пенсия формируется на основании фактически уплаченных страховых взносов и введением в действие накопительной части трудовой пенсии, необходимо более тщательно подходить к ведению индивидуального (персонифицированного) учёта [16, с.41].

На каждое застрахованное лицо Пенсионный фонд Российской Федерации обязательно открывает лицевой счёт с постоянным страховым номером, на котором хранятся определённые сведения. Система индивидуального (персонифицированного) учёта должна обеспечивать сбор сведений о трудовом стаже, заработной плате [30, с.1]. Именно эти сведения нужны для оформления в будущем пенсии в Пенсионном фонде Российской Федерации.

Каждый год для реализации целей обязательного пенсионного страхования в отдел персонифицированного учета в Пенсионном Фонде Российской Федерации страхователь подаёт индивидуальные сведения о страховом стаже и страховых взносах, начисленных и уплаченных за каждое застрахованное лицо. Территориальное отделение Пенсионного Фонда России проверяет правильность информации и заносит эти сведения в индивидуальные лицевые счета. Далее информирует об их состоянии застрахованных лиц [4, с.3].

На каждое застрахованное лицо Пенсионный фонд Российской Федерации открывает индивидуальный лицевой счет с постоянным страховым номером, содержащим контрольные разряды, которые позволяют выявлять ошибки, допущенные при использовании этого страхового номера в процессе

учета. Индивидуальный лицевой счет застрахованного лица состоит из нескольких частей (разделов) – общей, специальной и профессиональной.

В общей части индивидуального лицевого счета застрахованного лица указываются:

- 1) страховой номер;
- 2) фамилия, имя, отчество, фамилия, которая была у застрахованного лица при рождении;
- 3) дата рождения;
- 4) место рождения;
- 5) пол;
- 6) адрес постоянного места жительства;
- 7) серия и номер паспорта или удостоверения личности, дата выдачи указанных документов, на основании которых в индивидуальный лицевой счет включены сведения;
- 8) гражданство;
- 9) дата регистрации в качестве застрахованного лица;
- 10) периоды трудовой и (или) иной деятельности, включаемые в страховой стаж для назначения трудовой пенсии, а также страховой стаж, связанный с особыми условиями труда, работой в районах Крайнего Севера и приравненных к ним местностях;
- 11) иные периоды, засчитываемые в страховой стаж в соответствии со статьей 11 Федерального закона от 17 декабря 2001 г. № 173-ФЗ «О трудовых пенсиях в Российской Федерации»;
- 12) заработная плата или доход, на которые начислены страховые взносы в соответствии с законодательством Российской Федерации;
- 13) сумма начисленных страхователем данному застрахованному лицу страховых взносов;
- 14) суммы уплаченных и поступивших за данное застрахованное лицо страховых взносов;
- 15) сведения о расчетном пенсионном капитале, включая сведения о его

индексации;

16) сведения об установлении трудовой пенсии и индексации ее размера, включая страховую часть трудовой пенсии;

17) сведения о закрытии индивидуального лицевого счета застрахованного лица.

Специальная часть индивидуального лицевого счета - составная часть индивидуального лицевого счета застрахованного лица, в которой учитываются сведения о поступивших за данное застрахованное лицо страховых взносах, направляемых на обязательное накопительное финансирование трудовых пенсий, доходе от инвестирования и выплатах, произведенных за счет средств пенсионных накоплений.

В специальной части указываются:

1) суммы страховых взносов, поступивших на накопительную часть трудовой пенсии;

2) сведения о выборе застрахованным лицом инвестиционного портфеля (управляющей компании);

3) сведения, отражающие результаты ежегодной передачи средств пенсионных накоплений на инвестирование управляющим компаниям;

4) сведения, отражающие результаты временного размещения средств пенсионных накоплений в период до отражения их в специальной части индивидуального лицевого счета;

5) сведения, отражающие учет дохода от инвестирования средств пенсионных накоплений;

6) сведения, отражающие учет необходимых расходов на инвестирование средств пенсионных накоплений;

7) сведения о передаче средств пенсионных накоплений от одной управляющей компании другой;

8) сведения о передаче средств пенсионных накоплений в негосударственный пенсионный фонд;

9) сведения о передаче средств пенсионных накоплений из



негосударственного пенсионного фонда в Пенсионный фонд Российской Федерации;

10) суммы произведенных выплат за счет средств пенсионных накоплений.

Профессиональная часть индивидуального лицевого счета - составная часть индивидуального лицевого счета застрахованного лица - субъекта профессиональной пенсионной системы, в которой отражаются сведения о суммах страховых взносов, уплаченных страхователем за застрахованное лицо за периоды его трудовой деятельности на рабочих местах с особыми (тяжелыми и вредными) условиями труда (профессиональный стаж), доходе от инвестирования, выплатах и другие сведения, необходимые для реализации пенсионных прав в соответствии с законодательством Российской Федерации о профессиональных пенсионных системах.

В профессиональной части индивидуального лицевого счета отражаются:

1) суммы страховых взносов, дополнительно уплаченных и поступивших за застрахованное лицо, являющееся субъектом профессиональной пенсионной системы;

2) суммы инвестиционного дохода;

3) продолжительность профессионального стажа;

4) суммы произведенных выплат.

Сведения, содержащиеся в индивидуальных лицевых счетах застрахованных лиц, относятся к категории конфиденциальной информации в соответствии с законодательством Российской Федерации [4, с. 2].

Индивидуальный (персонифицированный) учет страховых взносов граждан Российской Федерации решает очень важные вопросы: проводит механизмы пенсионной системы в соответствии с современными трудовыми отношениями; учёт страховых взносов позволяет развивать государственное пенсионное страхование; персонифицированный учёт даёт возможность более точно составить прогноз по изменению численности населения и пенсионеров в государстве, а, следовательно, более точно определить необходимые расходы

на выплату пенсий [2, с. 34].

Индивидуальный учет застрахованных граждан позволяет привести государственную пенсионную систему в соответствие с развивающимися рыночными отношениями. Каждый гражданин рассматривается как финансовый ресурс для собственного обеспечения при выходе на пенсию.

В связи с внедрением такой системы имеется возможность развивать государственное пенсионное страхование в направлении установления реальной зависимости размера пенсии от страхового стажа и уплаченных взносов. Система должна положительно влиять на бюджет государственной пенсионной системы, поскольку создает заинтересованность в своевременной и полной уплате страховых взносов.

Персонифицированный учёт взносов каждого застрахованного лица – это составной механизм для решения проблемы экономического обоснования уровня дифференциации размера пенсии и корректировки порядка перерасчета размера пенсии с учетом инфляционного роста стоимости жизни исходя из конкретных особенностей уплаты взносов каждым гражданином за весь период трудовой деятельности [10, с.21]. Цель данной системы – определить показатели, влияющие на размер пенсии каждого застрахованного лица. Таким образом, сведения индивидуального учета объединяют данные о страховом стаже сотрудника и размере уплаченных взносов. На основании предоставленной информации, ПФР рассчитывает и назначает гражданам пенсию. Очевидно, что подобные сведения играют довольно существенную роль в будущем каждого застрахованного гражданина. Подобная значительность обуславливается тем, что именно по этой информации рассчитывается дальнейшее пенсионное обеспечение человека.

## **1.2. Функции и принципы индивидуального (персонифицированного) учёта в системе обязательного пенсионного страхования**

В условиях современной пенсионной системы индивидуальный

(персонифицированный) учёт основывается на единстве и федеральном характере государственного пенсионного страхования в России.

К основным функциям персонифицированного учета Федеральный закон от 01.04.1996 № 27-ФЗ «Об индивидуальном (персонифицированном) учете в системе обязательного пенсионного страхования» относит:

- 1) регистрацию застрахованных лиц;
- 2) сбор сведений о страховом стаже, заработной плате и доходе, начисленных, уплаченных и поступивших страховых взносах за застрахованных лиц за период работы после регистрации и внесение их в лицевые счета;
- 3) сбор сведений о включаемых в трудовой (страховой) стаж периодах работы и (или) иной деятельности, которые приобретены застрахованными лицами до их регистрации в системе обязательного пенсионного страхования, и внесение их в лицевые счета;
- 4) информационное обеспечение процесса установления и корректировки размера трудовых пенсий[3, с. 4].

Также данный закон указывает на принципы ведения индивидуального (персонифицированного) учета. Эти принципы необходимы, прежде всего, для решения задач работы органов Пенсионного фонда Российской Федерации.

К основным принципам персонифицированного учёта в условиях современной пенсионной системы можно отнести следующие принципы:

- всеобщность и обязательность уплаты страховых взносов в Пенсионный фонд Российской Федерации и учет сведений о застрахованных лицах;
- доступность для каждого застрахованного лица сведений о себе, которыми располагают органы Пенсионного фонда Российской Федерации, в обязанности которого входит осуществление индивидуального (персонифицированного) учета;
- использование сведений о застрахованных лицах только для целей пенсионного обеспечения;

- соответствие сведений о суммах страховых взносов сведениям о фактически перечисленных этим плательщиком суммах страховых взносов в органы Пенсионного Фонда Российской Федерации;

- осуществление индивидуального (персонифицированного) учета в процессе всей трудовой деятельности застрахованного лица и использования данных указанного учета для назначения пенсий согласно пенсионному законодательству Российской Федерации[11, с.7].

Вышеуказанные принципы соблюдаются при реализации системы персонифицированного учета, осуществляющегося по определённым правилам [3, с.7]. Рассмотрим их более подробно.

При поступлении на работу гражданин предоставляет работодателю полную информацию о себе (ФИО, адрес регистрации, дата рождения, т.п.). Предоставленные данные подтверждаются документально (паспорт, документ, подтверждающий регистрацию и т.п.) [24, с.8].

Работодатель вносит предоставленную информацию в базу, которая может быть оформлена как в электронной форме, так и на бумажном носителе.

В установленный срок работодатель подает персонифицированные данные в территориальный орган ПФР по месту регистрации. Предоставленный документ (в электронном виде или на бумаге) представляет собой консолидированную персональную информацию обо всех работниках предприятия.

На основании данных, предоставленных работодателями, орган ПФР формирует сводную базу со сведениями обо всех застрахованных лицах. При наступлении страхового случая (приобретение инвалидности, наступление пенсионного возраста, потеря кормильца, прочие случаи, предусмотренные законодательством), ПФР на основании сведений персонифицированного учета рассчитывает сумму пенсионных выплат.

Учет персонифицированных данных предусматривает их постоянную актуализацию. При смене ФИО, утере свидетельства о присвоении СНИЛС, а также о прочих случаях, влияющих на данные персонифицированного учета,

сотрудник уведомляет работодателя, который, в свою очередь, отражает изменения в базе и передает актуальные сведения в ПФР.

На основании сумм страховых взносов, перечисленных страхователем за сотрудника, ПФР рассчитывает показатель пенсионных баллов. При наступлении страхового случая (например, пенсионный возраст) данный показатель учитывается при расчете пенсии. Кроме того, для назначения страховой пенсии показатель пенсионных баллов, накопленных сотрудником за период трудовой деятельности, не может быть меньше предельного значения (при выходе на пенсию в 2019 г. – минимум 16,2). Также при расчете и назначении пенсии учитывается показатель трудового стажа. Для назначения пенсии в 2019 г. гражданин должен иметь стаж не менее 10 лет.

Таким образом, индивидуальный (персонифицированный) учёт в системе обязательного пенсионного страхования имеет важное значение в жизни каждого гражданина Российской Федерации. Индивидуальный (персонифицированный) учёт выполняет ряд функций и позволяет решать важные вопросы по пенсионному обеспечению граждан России, что позволяет не только составлять прогнозы по изменению численности пенсионеров в государстве, но и определять расходы на выплату пенсий. Необходимо при организации индивидуального (персонифицированного) учёта в системе государственного пенсионного страхования опираться на ряд принципов.

## **ГЛАВА 2. ОСОБЕННОСТИ ОРГАНИЗАЦИИ ИНДИВИДУАЛЬНОГО (ПЕРСониФИЦИРОВАННОГО) УЧЁТА В СИСТЕМЕ ОБЯЗАТЕЛЬНОГО ПЕНСИОННОГО СТРАХОВАНИЯ.**

### **1.3. Органы, осуществляющие индивидуальный (персонифицированный) учёт в системе государственного пенсионного страхования**

К органам, осуществляющим индивидуальный (персонифицированный) учёт для целей обязательного пенсионного страхования относятся:

1. Пенсионный фонд Российской Федерации;
2. Единая пенсионная служба;
3. Негосударственные пенсионные фонды.

Пенсионный фонд РФ - государственное учреждение, осуществляет обязательное пенсионное страхование[28, с.1]. Страховые взносы направляются в Пенсионный Фонд РФ, он также обеспечивает выплату пенсий гражданам. Образовано данное учреждение для государственного управления денежными средствами для пенсионного обеспечения граждан РФ[8, с.36]. Пенсионный фонд России также является самостоятельным финансово-кредитным учреждением, может выполнять необходимые банковские операции, но денежные средства Пенсионного фонда находятся в государственной собственности. Пенсионный фонд России – некоммерческая организация, его денежные средства не входят в состав бюджетов других фондов, а, значит, не подлежат изъятию[29, с.2].

Управление деятельностью фонда возложено на Правление. Исполнительным органом в фонде является исполнительная дирекция. Для контроля деятельности создана также ревизионная комиссия.

Так как пенсионный фонд Российской Федерации является федеральной собственностью, то взносы имеют строго целевое назначение, исключается иное использование средств, в том числе и изъятие их государством[7, с. 18].

## Основные задачи Пенсионного фонда Российской Федерации:

1. Сбор, накопление страховых взносов;
2. Организация работы по сбору с работодателей и граждан установленных сумм государственных пенсий по инвалидности вследствие трудового увечья, профессионального заболевания или по случаю потери кормильца при нарушении норм охраны труда;
3. Капитализация средств Пенсионного фонда России, привлечение к сотрудничеству физических лиц;
4. Осуществление (совместно с налоговыми органами) контроля за своевременным и полным поступлением средств в счет страховых взносов;
5. Организация и ведение индивидуального (персонифицированного) учета застрахованных лиц, а также организация и ведение государственного банка данных по всем категориям плательщиков страховых взносов в Пенсионный фонд Российской Федерации (России);
6. Участие в разработке и реализации в установленном порядке межгосударственных договоров и соглашений по пенсионным вопросам;
7. Изучение и обобщение практики применения нормативных актов по уплате в Пенсионный фонд Российской Федерации страховых взносов и дальнейшее ее совершенствование;
8. Осуществление научно-исследовательской работы в области государственного пенсионного страхования;
9. Проведение разъяснительной работы среди пенсионеров и работодателей по вопросам, касающимся государственного пенсионного обеспечения [9, с.23].

На уровне субъектов Российской Федерации действуют региональные отделения Пенсионного Фонда РФ, включающие аппарат Отделения и службы по назначению, выплате и доставке пенсии, учет и проверку пенсионных прав застрахованных, состоящие из уполномоченных, осуществляющих работу в районах.

Основной задачей регионального Отделения Пенсионного фонда РФ является организация персонифицированного учета застрахованных граждан, финансирование пенсий и их доставки. Основное предназначение средств Пенсионного фонда Российской Федерации состоит в выплате государственных пенсий, пособий по уходу за ребенком, оказание материальной помощи престарелым и нетрудоспособным гражданам через органы социальной защиты населения, обеспечение нормального функционирования Пенсионного фонда России и его органов, а также проведение мероприятий, относящихся к сфере социальной защиты населения[27, с. 3].

Уполномоченные представители Пенсионного фонда Российской Федерации имеют право требовать от предприятий, организаций, учреждений и граждан необходимые документы и сведения, находящиеся в ведении Пенсионного фонда России, исключая сведения, составляющие коммерческую тайну, в соответствии с действующим законодательством.

Действия Пенсионного фонда, предпринимаемые для более справедливого распределения средств и учета реального трудового вклада каждого работника, сводятся к изменению принципов учета пенсионных страховых взносов и назначения пенсии, отражающих степень участия в трудовой деятельности каждого отдельного работника. Реализация этих целей возможна на принципах государственного пенсионного страхования путем внедрения системы индивидуального (персонифицированного) учета пенсионных страховых взносов занятого населения[5, с.8].

Единая пенсионная служба – объединение в рамках единой организационной структуры всех функций по пенсионному обеспечению от аккумуляции страховых взносов, финансирования пенсионных средств до их расходования - назначения (перерасчета, выплаты и доставки государственных пенсий)[19, с.1].

Соединение функций по пенсионному обеспечению в одной организационной структуре наряду с общим контролем за расходованием пенсионных средств позволило создать эффективную систему



предупредительного контроля. Такой контроль осуществляется при приеме документов, представленных для назначения (перерасчета) пенсий. Причем возможность обращения одновременно к информационной базе плательщиков страховых взносов и к базе данных персонифицированного учета обеспечивает неразрывную связь пенсионных решений с уплатой страховых взносов[12, с.67].

Все существующие в настоящее время региональные отделения единой пенсионной службы созданы на базе территориальных отделений Пенсионного фонда России путем добровольной передачи субъектами Федерации своих функций по назначению, перерасчету и выплате государственных пенсий соответствующим отделениям.

Негосударственные пенсионные фонды -некоммерческие финансовые организации, обеспечивающие финансовое содержание пенсионеров за счет их добровольных вложений. Они занимаются обязательным пенсионным страхованием и негосударственным (дополнительным) пенсионным обеспечением[6, с.4].

Негосударственные пенсионные фонды осуществляют эффективное инвестирование пенсионных накоплений и резервов, позволяют гражданам по достижении пенсионного возраста значительно увеличить размер собственной пенсии [7, с.3].

Существует несколько видов негосударственных пенсионных фондов:

1. Открытый пенсионный фонд - негосударственный пенсионный фонд, участниками которого могут быть любые физические лица независимо от места и характера их работы;

2. Корпоративный пенсионный фонд - негосударственный пенсионный фонд, основателем которого является юридическое лицо - работодатель или несколько юридических лиц - работодателей и к которому могут присоединяться работодатели - плательщики. Участниками этого фонда могут быть исключительно физические лица, которые находятся (находились) в

трудовых отношениях с работодателями - основателями и работодателями - плательщиками этого фонда;

3. Профессиональный пенсионный фонд - негосударственный пенсионный фонд, основателем (основателями) которого могут быть объединения юридических лиц - работодателей, объединения физических лиц, включая профессиональные союзы (объединения профессиональных союзов), или физические лица, связанные по роду деятельности (занятий). Участниками такого фонда могут быть исключительно физические лица, связанные по роду их профессиональной деятельности (занятий), определенной в Уставе фонда [13, с.2].

Пенсионные активы, которые накапливаются в негосударственном пенсионном фонде, управляющая компания вкладывает в различные виды ценных бумаг с целью получения прибыли. Инвестиционная прибыль распределяется между участниками пенсионного фонда пропорционально суммам, отображенным на их индивидуальных пенсионных счетах, на дату совершения распределения, которое происходит не реже одного раза в месяц. Участие в негосударственном пенсионном фонде является добровольным, при этом физическое лицо может быть участником одного или нескольких пенсионных фондов. В связи с введением новой пенсионной реформы с 01.01.2019 года на государственном уровне рассматривается вопрос о том, чтобы разрешить негосударственным пенсионным фондам начислять пенсии с 55 лет женщинам и 60 лет мужчинам. Таким образом, участник негосударственного пенсионного фонда приобретает право на получение негосударственной пенсии по достижении пенсионного возраста, который может быть меньше на 5 лет [14, с.17].

В случае, если смерть застрахованного лица наступила до назначения ему накопительной части трудовой пенсии или до перерасчета размера накопительной части трудовой пенсии с учетом дополнительных пенсионных накоплений, средства, учтенные на его пенсионном счете накопительной части трудовой пенсии, выплачиваются правопреемникам, указанным в

соответствующем заявлении застрахованного лица, поданном в фонд. В заявлении также устанавливается, в каких долях следует распределить указанные выше средства. При отсутствии указанного заявления средства, учтенные на пенсионном счете накопительной части трудовой пенсии и подлежащие выплате правопреемникам застрахованного лица, распределяются между ними в равных долях. Выплата средств, учтенных на пенсионном счете накопительной части трудовой пенсии застрахованного лица, производится правопреемникам умершего застрахованного лица при условии обращения за указанной выплатой в фонд в течение шести месяцев со дня смерти застрахованного лица [21, с.17].

Негосударственный пенсионный фонд имеет право на осуществление деятельности по пенсионному обеспечению и пенсионному страхованию с даты получения лицензии в порядке, предусмотренном законодательством Российской Федерации [15, с. 20].

Таким образом, мы рассмотрели работу органов, осуществляющих индивидуальный (персонифицированный) учёт для целей обязательного пенсионного страхования относятся.

## **2.2. Изучение степени информированности населения города Белгорода о пенсионном законодательстве (по материалам социологического исследования)**

С целью изучения степени информированности населения города Белгорода о пенсионном законодательстве, выявления проблем в данной области нами было проведено авторское социологическое исследование.

В ходе проведения исследования методом случайной выборки было опрошено 34 человека. Респондентам предлагалось ответить анонимно на вопросы о системе обязательного пенсионного страхования. Анкета состояла

из 23 вопросов (Приложение 1). Социологическое исследование проводилось во время преддипломной практики (апрель - май 2019 года).

Методом анкетирования опрошены две группы, выделяющиеся по полу. Каждая из групп делится на 4 возрастные подгруппы: 16 – 20 лет; 21 – 35 лет; 36 – 55 лет; 56 и более (Табл. 1).

Таблица 1.

Пол и возраст реципиентов			
Женщины		Мужчины	
24		10	
Возраст			
16 – 20 лет	21 – 35 лет	36 – 55 лет	56 и более
6	5	9	14

В социологическом исследовании приняли участие 34 человека. Из них мужчин - 10 (30%), женщин - 24 (70%). Мы видим, что женщины в возрасте 56 лет и более составили 54 % респондентов.

В социологическом исследовании приняли участие мужчины и женщины с неполным средним образованием – 12%, со средним общим образованием – 3%, со средним профессиональным – 38%, с неполным высшим образованием – 3%, с высшим профессиональным образованием – 41%, имеющее другое образование – 3%.

Образование респондентов-мужчин представлено на Рис. 1.



Рис. 1. Распределение ответов на вопрос об образовании у мужчин

Большинство респондентов – мужчин имеют среднее профессиональное образование и высшее профессиональное образование.

Образование респондентов-женщин представлено на Рис. 2.

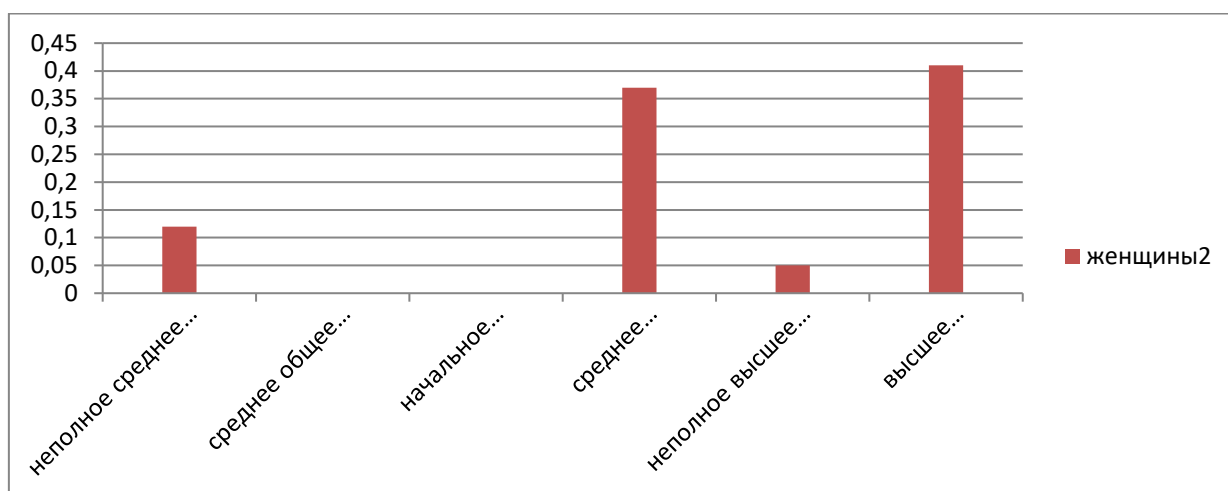


Рис. 2. Распределение ответов на вопрос об образовании у женщин

Большинство респондентов – женщин имеют высшее профессиональное образование – 41%. Сравнение уровня образования у мужчин и женщин представлено на Рис. 3.

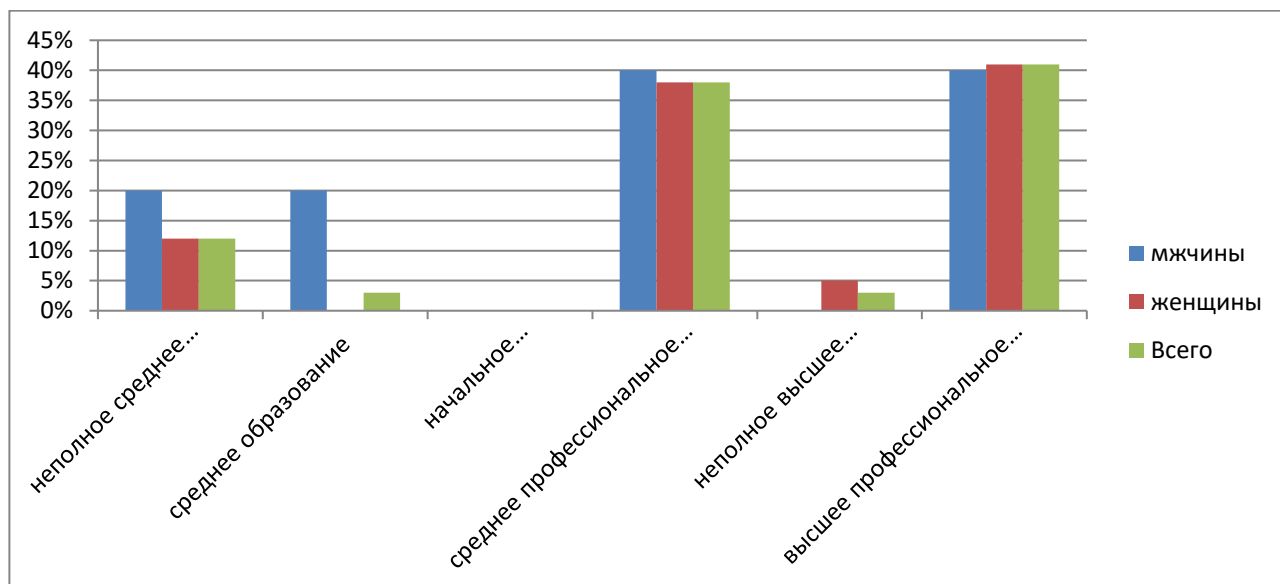


Рис. 3. Сравнение уровня образования у мужчин и женщин

В социологическом исследовании участвовало: 41% респондентов с высшим образованием; 38% - со средним профессиональным образованием; 12% участников имеют неполное среднее образование; среднее общее образование, неполное высшее образование есть у 3% по каждой из позиций.

Распределение ответов на вопрос: «К какой социальной группе Вы относитесь?», представлено на Рис 4.

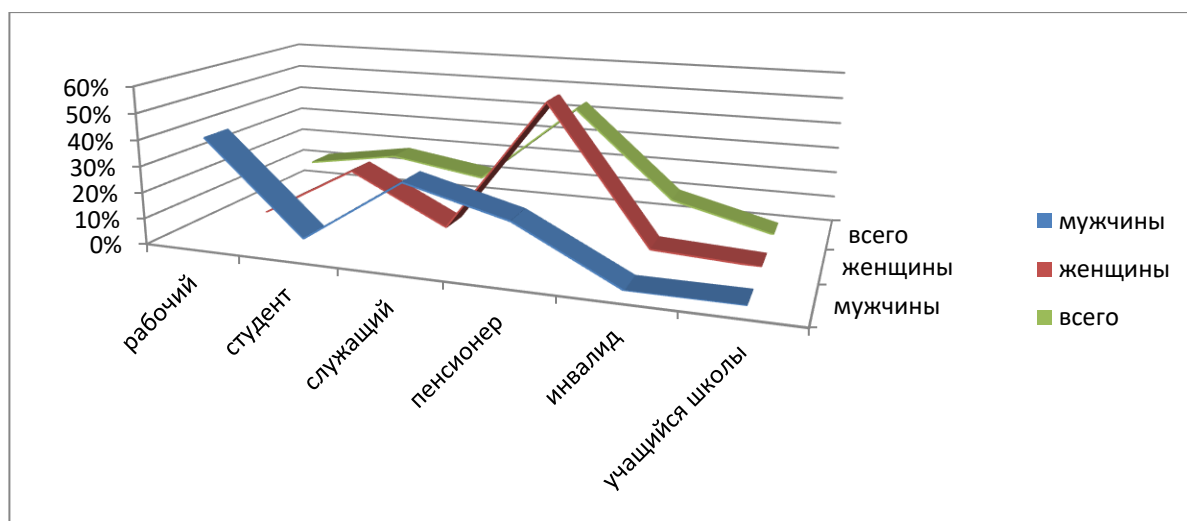


Рис. 4. Распределение ответов на вопрос о принадлежности респондентов к социальной группе

Больше всего в социологическом опросе приняло участие пенсионеров как работающих, так и неработающих.

Далее вопросы социологического опроса были направлены на изучении компетентности населения города Белгорода в вопросах обязательного пенсионного страхования.

Распределение ответов на вопрос: «Как Вы думаете, кто несёт ответственность за Вашу будущую пенсию?», представлено на Рис. 5.

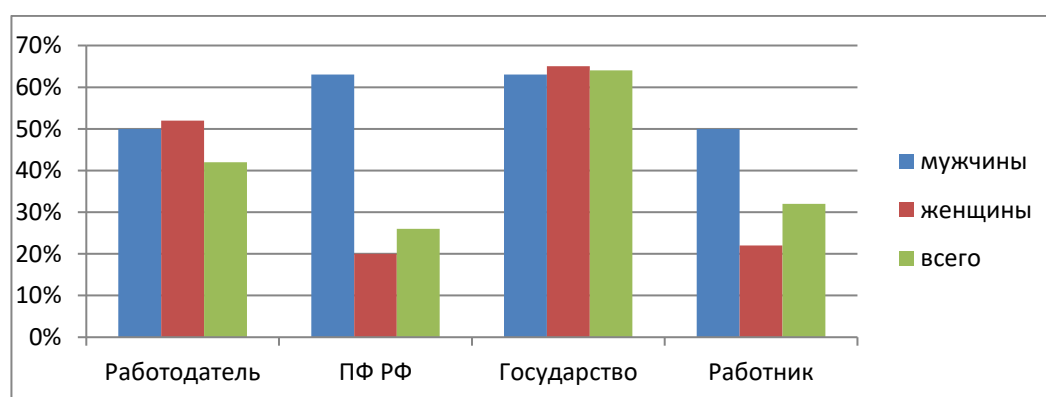


Рис. 5. Распределение ответов на вопрос о том, кто несёт ответственность за будущую пенсию

Опрос показал, что большинство респондентов считает, что ответственность за будущую пенсию несёт государство. Респонденты в данном

случае юридически не совсем грамотны. В настоящее время ответственность за будущую пенсию несёт Пенсионный Фонд Российской Федерации. Правильно ответили 11 человек из 34 человек.

Распределение ответов на вопрос: «Задумывались ли Вы о том, как формируется Ваша пенсия?», представлено на Рис. 6. Далее мы провели сравнительный анализ ответов у респондентов по полу и возрасту.

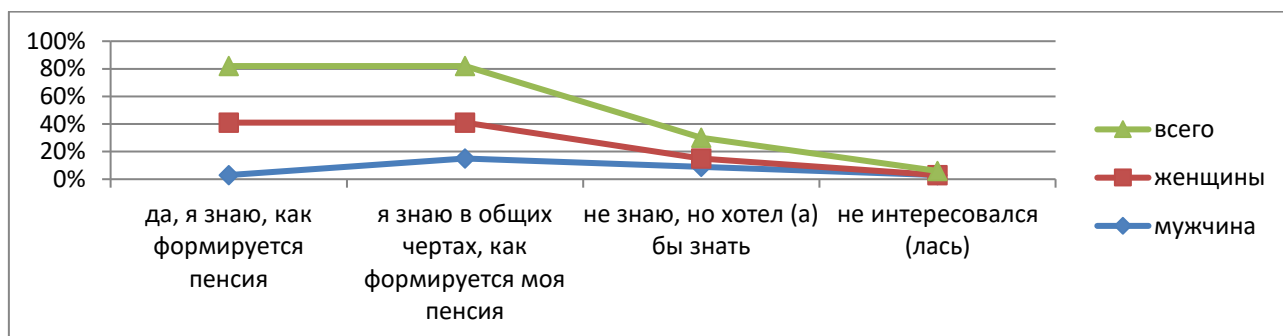


Рис. 6. Распределение ответов на вопрос: «Задумывались ли Вы о том, как формируется Ваша пенсия?»

Ответы мужчин на этот вопрос представлены на Рис. 7. Среди мужчин в результате опроса знают в общих чертах, как формируется будущая пенсия респонденты в возрасте 36 – 55 лет. Мужчины в возрасте 21 – 25 лет не знают, как формируется будущая пенсия, но хотели бы узнать. Респонденты в возрасте 16 – 20 лет не интересуются формированием будущей пенсии. Такие результаты могут быть связаны с тем, что мужчины считают, что государство должно заботиться о будущей пенсии граждан.

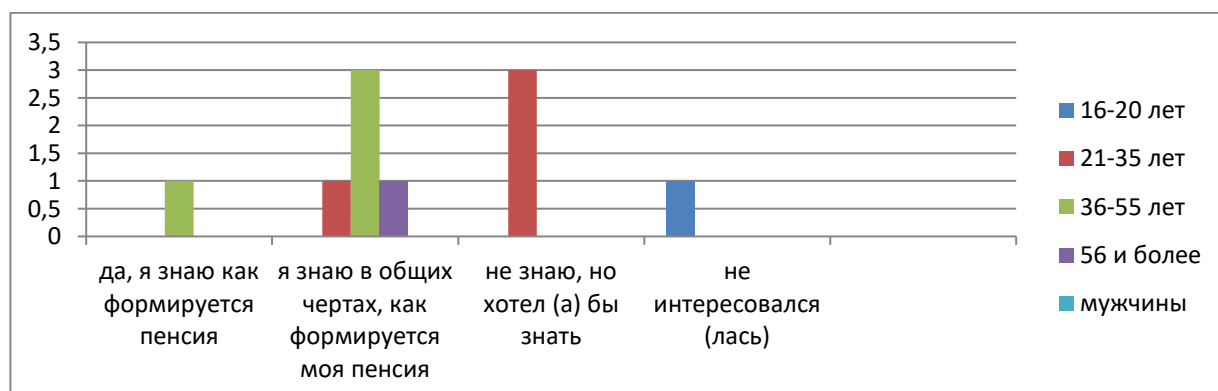


Рис. 7. Распределение ответов мужчин на вопрос: «Задумывались ли Вы о том, как формируется Ваша пенсия?»

Ответы женщин на этот вопрос представлены на Рис. 8. Женщины в возрасте 56 и более лет знают, как формируется пенсия. Эти результаты связаны с тем, что этот возраст прошёл путь от начала формирования своей пенсии до получения пенсии. Женщины в возрасте 16 – 20 лет интересуются, как формируется их будущая пенсия, они хотели больше узнать о формировании будущей пенсии. Женщины в возрасте 21 – 35 лет не интересуются формированием своей будущей пенсии. Это может быть связано с тем, что этот период жизни совпадает с рождением и уходом за детьми. В этот период отчислений в ПФ РФ у них нет.

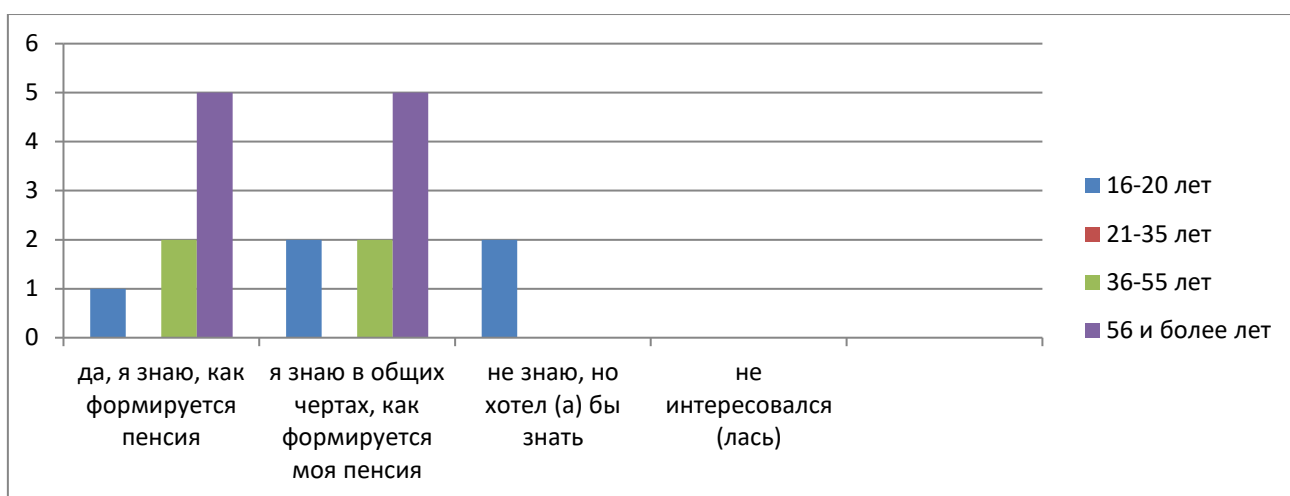


Рис. 8. Распределение ответов женщин на вопрос: «Задумывались ли Вы о том, как формируется Ваша пенсия?»

Распределение ответов на вопрос: «Работаете ли Вы в настоящее время?» представлены на Рис.9 и Рис. 10.

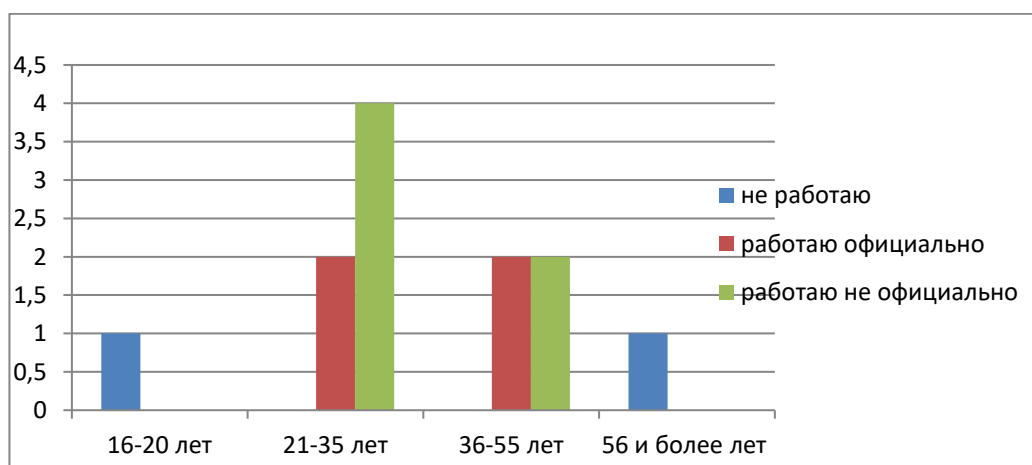


Рис. 9. Распределение ответов мужчин на вопрос о работе в настоящее время



Результаты опроса показали, что среди мужчин в возрасте 21-35 лет работает официально всего лишь 40%, остальные работают не официально. Это связано с тем, что в этот период жизни, как правило, мужчина создаёт семью. Женщина в семье временно нетрудоспособна, поэтому на мужчину ложится определённая ответственность по материальному обеспечению семьи, а, значит, нужен стабильный доход.

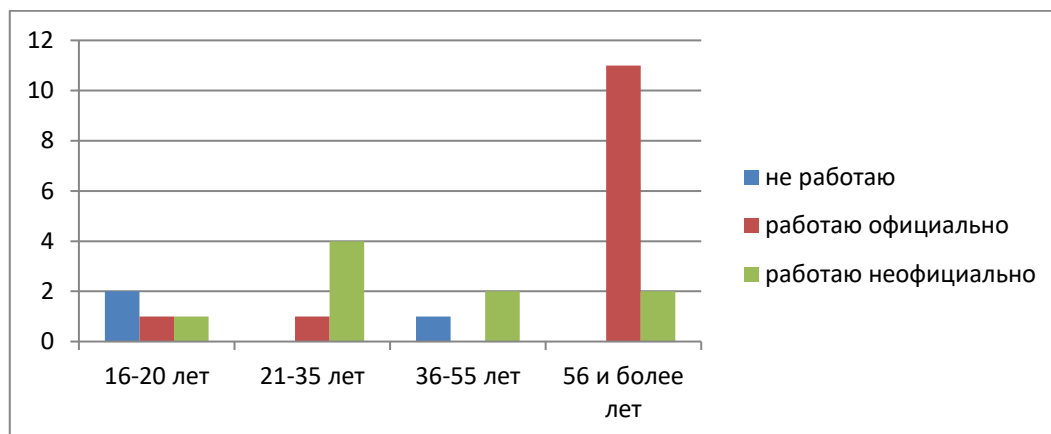


Рис.10. Распределение ответов женщин на вопрос о работе в настоящее время

Среди женщин работает официально 78% в возрасте 56 и более лет. Это связано с тем, что в этот период жизни у женщины дети достаточно взрослые, сама женщина имеет определённый опыт работы. Женщина трудоспособна и желает быть нужной обществу.

На Рис. 11. представлено распределение ответов на вопрос: «Какие источники доходов обеспечат Вашу жизнь после выхода на пенсию?».

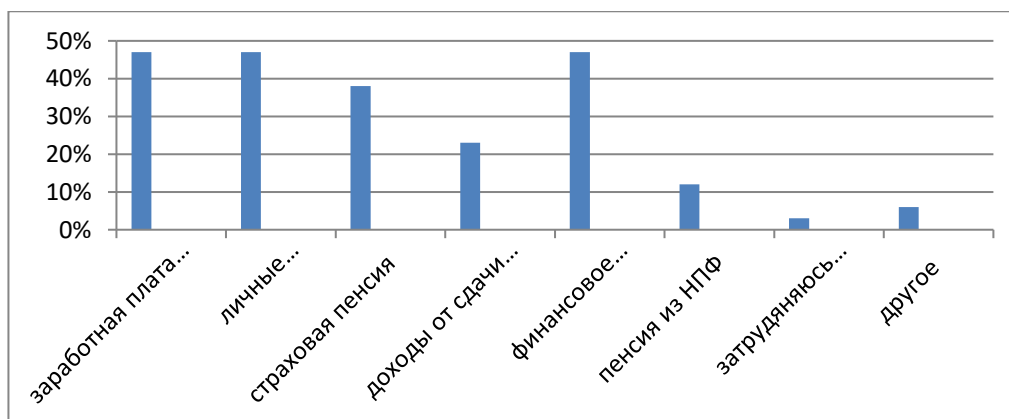


Рис. 11. Распределение ответов на вопрос об источниках доходов после выхода на пенсию

На финансовое обеспечение детей надеются респонденты в возрасте от 56 и более лет. Пенсионного содержания недостаточно, поэтому требуется помощь детей. Все возрастные категории опрошенных граждан рассчитывают, что личные сбережения (накопления) помогут обеспечить источник доходов после выхода на пенсию. Пенсию из негосударственного пенсионного фонда не рассматривают основным источником доходов после выхода на пенсию.

Респонденты видят наиболее приемлемыми источниками доходов после выхода на пенсию – заработную плату и прибавки, личные сбережения (накопления), финансовое обеспечение детей. Половина опрошенных предполагает работать после выхода на пенсию, столько же надеются на то, что пока они трудоспособны, они смогут накопить личные сбережения. Почти половина респондентов понимает, пенсия не сможет обеспечить финансовую стабильность, поэтому они надеются на помощь детей. Низкий процент о пенсии из негосударственного пенсионного фонд указывает на недостаточную осведомлённость большинства опрошенных по этому вопросу.

Ответы на вопрос «Есть ли у Вас возможность (хотели ли бы, Вы делаете это уже) делать каждый месяц отчисления на свою будущую пенсию?» представлены на Рис. 12.

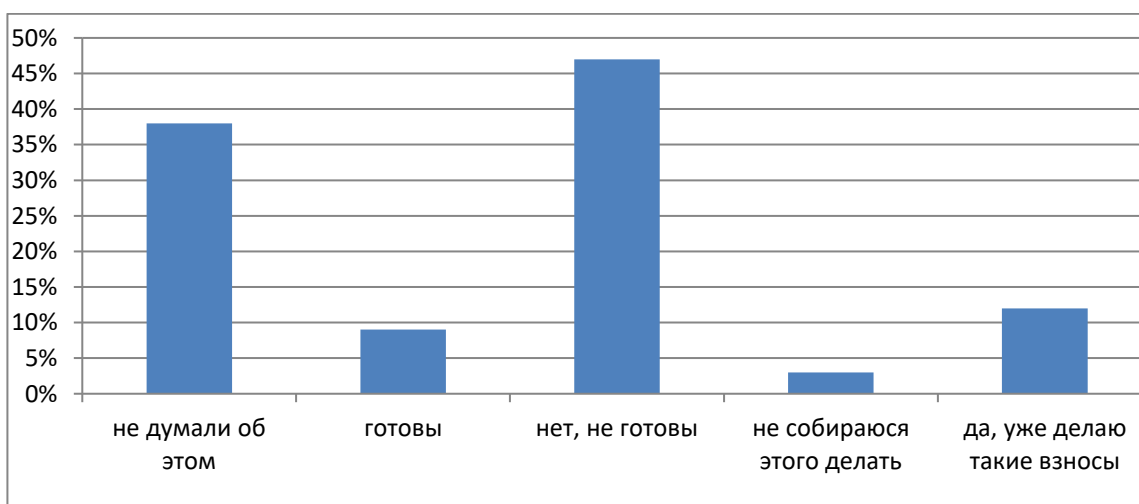


Рис.12. Распределение ответов на вопрос о возможности делать каждый месяц отчисления на свою будущую пенсию

Возрастная категория 56 и более лет не готова платить ежемесячно дополнительные начисления на будущую пенсию. Есть респонденты, которые уже делают дополнительные отчисления на будущую пенсию.

Пенсионному Фонду РФ совместно с работодателем необходимо поработать в данном вопросе. Нужны консультации по добровольным отчислениям граждан в счёт будущей пенсии.

Мнение респондентов о доступности информации Пенсионного фонда РФ о пенсионном обеспечении в Белгородской области представлено на Рис.13.

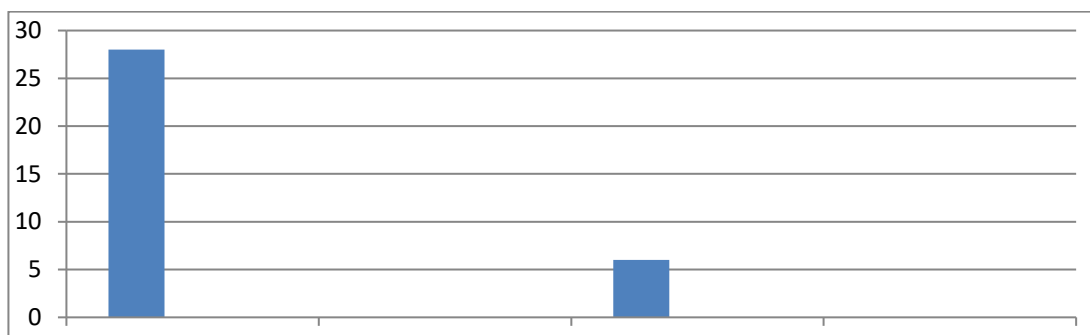


Рис. 13. Распределение ответов на вопрос о доступности информации ПФР

Большинство респондентов считают, что информация Пенсионного фонда о пенсионном обеспечении в Белгородской области доступна [19, с.1].

Распределение ответов на вопрос: «Проводились ли в Вашем учреждении мероприятия по повышению пенсионной грамотности?» представлено на Рис. 14.

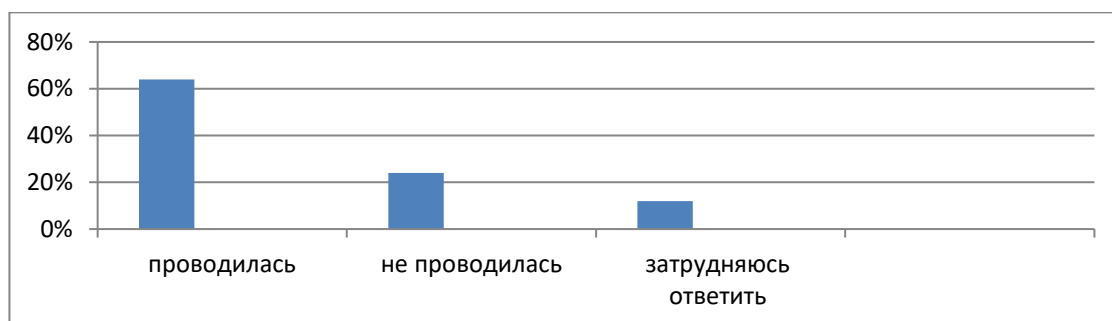


Рис.14. Распределение ответов на вопрос о проводимой в учреждениях работе по повышению пенсионной грамотности

64% опрошенных в своём учреждении присутствовали на мероприятиях, посвящённых пенсионной грамотности населения. У 24 % -не проводились

мероприятия по пенсионной грамотности работников. 12 % опрошенных затрудняются ответить. Можем предположить, что мероприятия по пенсионной грамотности работников проводились формально или не проводились вообще.

На Рис. 15. дано распределение ответов на вопрос о том, кто по Федеральному закону «Об обязательном пенсионном страховании в Российской Федерации» является страховщиком.

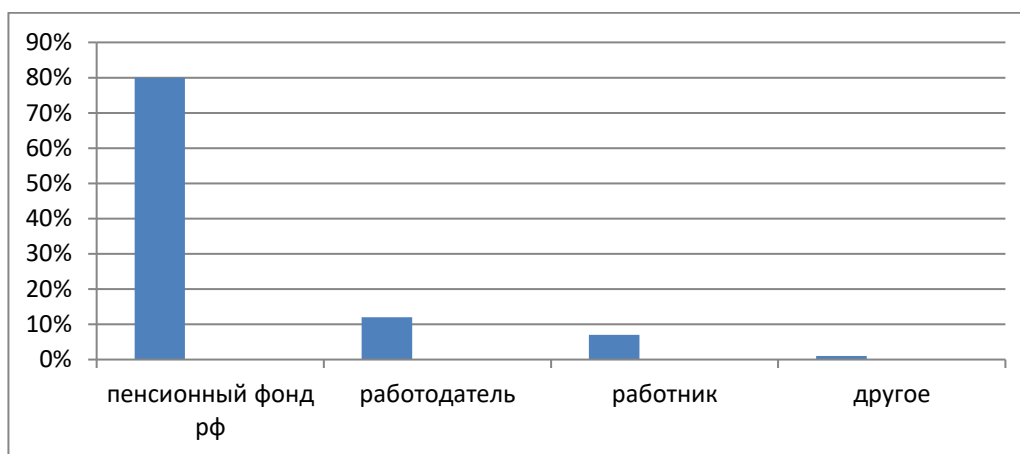


Рис. 15. . Распределение ответов на вопрос о том, кто является страховщиком

По данному закону страховщиком является Пенсионный Фонд Российской Федерации.

Большинство респондентов правильно ответили на вопрос о страховщике в обязательном пенсионном страховании. 80% опрошенных назвали страховщиком в обязательном пенсионном страховании Пенсионный Фонд Российской Федерации.

При регистрации в системе обязательного пенсионного страхования каждому гражданину открывается индивидуальный лицевой счёт. На вопрос об открытии индивидуального лицевого счёта при регистрации в системе обязательного пенсионного страхования правильно ответили 13 человек (38% респондентов). Данный результат показывает недостаточную информированность о регистрации в системе обязательного пенсионного страхования. Есть необходимость провести дополнительные мероприятия по информированию населения по данному вопросу.

88 % респондентов ответили правильно на вопрос о том, что после регистрации в системе обязательного пенсионного страхования выдаётся страховое свидетельство.

С 1 января 2019 года в законодательство внесены изменения о возрасте для выхода на пенсию по общим основаниям. Согласно изменениям женщины будут выходить на пенсию в возрасте 60 лет, мужчины в возрасте 65 лет.

Респондентам было предложено ответить на вопрос: «По пенсионному законодательству, с какого возраста устанавливается пенсия по старости на общих основаниях?». На Рис. 16 представлено распределение ответов на данный вопрос.

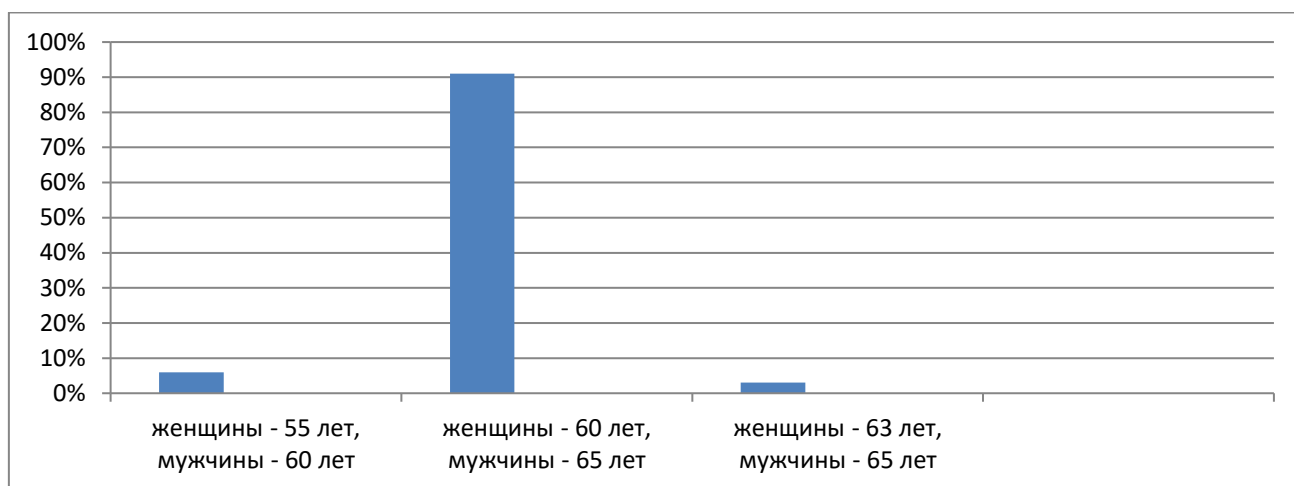


Рис. 16. Распределение ответов на вопрос о возрасте выхода на пенсию по старости на общих основаниях

Большинство респондентов следит за изменениями в пенсионном законодательстве. 91 % респондентов ответили, что пенсия устанавливается для женщин с 60 лет, для мужчин с 65 лет.

С 1 января 2019 года был изменён минимальный трудовой стаж для установления пенсии по старости. По внесённым изменениям минимальный стаж будет увеличиваться дальше, и к 2024 году достигнет 15 лет. На период проведения опроса минимальный стаж должен быть 10 лет для назначения пенсии по старости на общих основаниях.

Респондентам был задан вопрос: «Какой минимальный трудовой стаж требуется на сегодняшний день для установления пенсии по старости?».

Большинство опрошенных считает, что нужно 30 лет и более трудового стажа для начисления пенсии по старости на общих основаниях. Такого мнения придерживается 17 респондентов. 6 человек считают, что в 2019 году для назначения пенсии по старости на общих основаниях необходимо иметь 10 лет минимального стажа.

Таким образом, половина респондентов неправильно ответила на данный вопрос. Пенсионному фонду РФ необходимо провести просветительскую работу среди населения о минимальном трудовом стаже при назначении пенсии по старости на общих основаниях.

Рассмотрим Рис. 17., на котором представлено распределение ответов на вопрос: «Как Вы полагаете, от чего зависит размер трудовой пенсии по старости?»

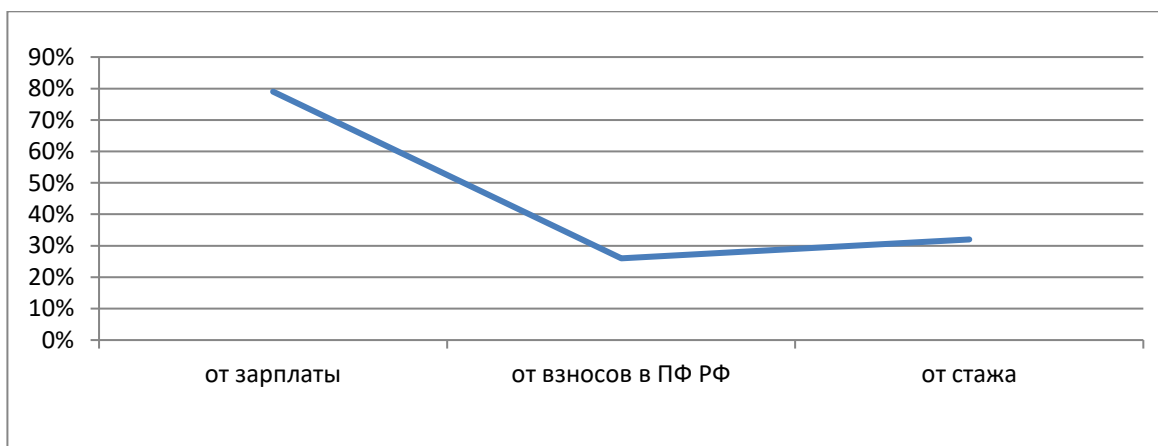


Рис. 17. Распределение ответов на вопрос о причинах, от которых зависит размер трудовой пенсии по старости

Большинство респондентов считает, что будущая пенсия зависит от официальной заработной платы, больше трети ответов говорят о том, что стаж важен для определения будущей пенсии. О взносах в Пенсионный фонд РФ знают лишь 26 % респондентов.

В целом можно сделать вывод о том, что опрошенное население города Белгорода владеет информацией о том, от чего зависит размер пенсии по старости.

В последнее время всё чаще появляется информация о негосударственных пенсионных фондах РФ. Правительство РФ и Пенсионный фонд РФ считают,

что граждан нужно больше информировать о деятельности негосударственных пенсионных фондов РФ. Негосударственные пенсионные фонды РФ, по их мнению, могут существенно повысить размер будущей пенсии граждан РФ (Табл. 2).

Таблица 2.

Распределение ответов респондентов на вопрос об информировании о негосударственных пенсионных фондах РФ

Варианты ответов	Информирование о негосударственных пенсионных фондах РФ			
	Возраст			
	16-20 лет	21-35 лет	36-55 лет	56 и более лет
Да, имею	0	2	2	2
Нет, не имею	5	1	2	0
Имею частично	1	1	4	12

Информацией владеют о негосударственных пенсионных фондах РФ все опрошенные категории населения. Хуже всех владеет такой информацией возрастная категория 16 – 20 лет. Это связано с тем, что большинство опрошенных не начали ещё трудовую деятельность. Данная категория считает, что до назначения пенсии по старости на общих основаниях достаточно долго, поэтому не стоит в данный момент интересоваться этим вопросом. 67% возрастной категории 36 – 55 лет владеют информацией о негосударственных пенсионных фондах РФ. Данная категория находится в предпенсионном состоянии, она понимает, что необходимо владеть информацией для максимального увеличения своей пенсии. 100% возрастной категории 56 и более лет владеет информацией о негосударственных пенсионных фондах РФ. Можно предположить, что данная категория при назначении пенсии имела возможность участвовать в программах негосударственных пенсионных фондов РФ. Некоторые жители данной категории получают пенсию из негосударственных пенсионных фондов РФ.

Участники социологического опроса называют положительные моменты при размещении пенсионных накоплений в негосударственном пенсионном

фонде РФ. К положительным моментам участники социологического опроса относят достаточно высокий процент от размещения в негосударственном фонде РФ своих взносов, возможность передать пенсию в негосударственном пенсионном фонде РФ по наследству, возможность получать доплату к страховой пенсии, в негосударственном пенсионном фонде РФ достаточно высокая степень защищенности пенсионных накоплений. 52% респондентов считают, что сотрудничество с негосударственными фондами РФ помогают существенно увеличить пенсионные накопления и увеличить будущую пенсию.

Вопрос о том, что такое индивидуальный пенсионный коэффициент вызвал у респондентов затруднение. 23% опрошенных указали, что от него зависит размер будущей пенсии, 77% - не смогли определить, что это такое.

Далее надо было дать определение индивидуальному лицевому счёту застрахованного лица. Вопрос имел несколько вариантов ответов.

Согласно статье 1 Федерального закона №27-ФЗ «Об индивидуальном (персонифицированном) учёте в системе обязательного пенсионного страхования» от 01.04.1996 года индивидуальный лицевой счёт застрахованного лица - это документ, хранящийся в форме записи на машинных носителях информации, содержащий сведения о застрахованном лице, включенные в информационные ресурсы Пенсионного Фонда Российской Федерации. Правильно на этот вопрос ответил только один человек.

Результаты показали, что в специальных терминах пенсионного законодательства респонденты являются в большинстве своем юридически неграмотными. Поэтому мы видим необходимость знакомить население со специальными терминами пенсионного законодательства через консультации, социальную рекламу и т.п.

На Рис. 18. представлены ответы на вопрос: «Какие проблемы имеются в государственном пенсионном страховании?».





Рис.18. Распределение ответов на вопрос о проблемах в государственном пенсионном страховании

По мнению опрошенных в социологическом исследовании, основными проблемами в государственном пенсионном страховании являются следующие: дефицит бюджета средств Пенсионного фонда РФ (88%), увеличение минимального страхового стажа (9%), увеличение пенсионного возраста (15%).

Большинство респондентов считают, что основная проблема государственного пенсионного страхования является дефицит бюджета средств Пенсионного фонда Российской Федерации. Это можно объяснить тем, в последнее время произошли изменения в пенсионном законодательстве и в средствах массовой информации, интернете, газетах появилось объяснение изменений с этой точки – дефицита бюджета средств Пенсионного фонда РФ, отсюда объясняется высокий процент ответов.

На вопрос об основных преимуществах при обязательном пенсионном страховании, респонденты ответили, так как показано на Рис. 19.

Большинство респондентов основными преимуществами при обязательном пенсионном страховании считают заинтересованность в получении «белой зарплаты», 35% респондентов к основным преимуществам при обязательном пенсионном страховании относят заинтересованность в продолжении трудовой деятельности после выхода на пенсию, 15% к основным преимуществам при обязательном пенсионном страховании относят заинтересованность в формировании накопительной части пенсии через негосударственные пенсионные фонды.

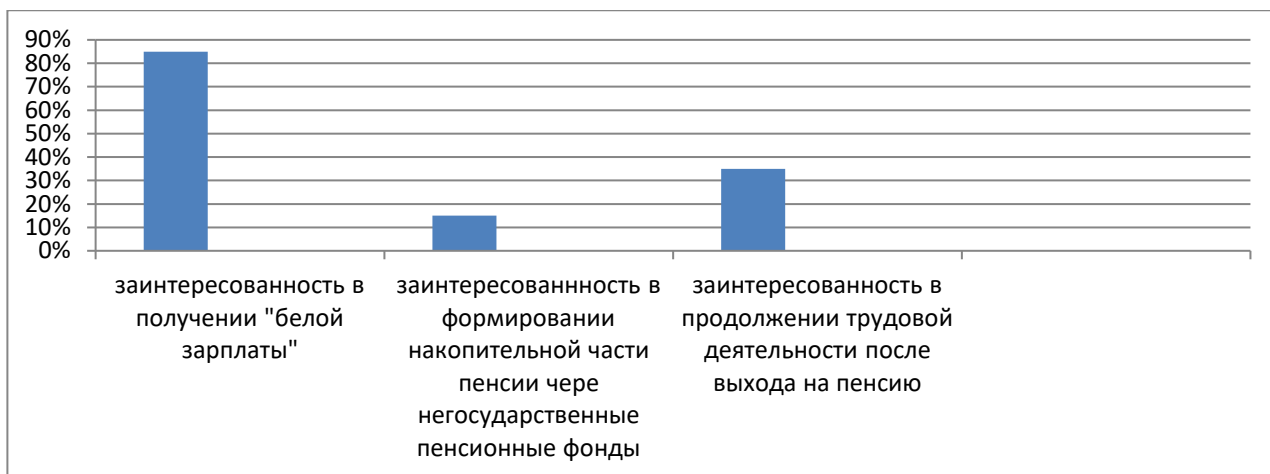


Рис. 19. Распределение ответов на вопрос об основных преимуществах при обязательном пенсионном страховании

В настоящее время государство заинтересовано в повышении уровня жизни пенсионеров, поэтому созданы механизмы защиты работников при начислении заработной платы. Работник должен быть заинтересован в официальном трудоустройстве и получении «белой зарплаты». Именно из таких доходов граждан отчисляются в Пенсионный Фонд Российской Федерации страховые взносы. Такая заработная плата позволяет в будущем получать достойную пенсию.

Таким образом, мы можем прийти к выводу о недостаточной сформированности пенсионной грамотности у населения и недостаточном понимании особенностей индивидуального (персонифицированного) учета, что говорит о необходимости активизировать информационную работу со стороны органов ПФР.

### **1.3. Проблемы и перспективы ведения индивидуального (персонифицированного) учёта в системе государственного пенсионного страхования**

Сегодня индивидуальный (персонифицированный) учёт в системе государственного пенсионного страхования должен решать ряд проблем:

1. Приведение механизмов государственной пенсионной системы в

соответствие с развивающимися трудовыми отношениями.

2. Появление возможности развивать пенсионное страхование в направлении зависимости размера пенсии от страхового стажа и уплаченных страховых взносов.

3. Создание возможности прогнозировать численность населения и пенсионеров в стране.

4. Отслеживание занятости населения в отдельно взятой профессии [17, с.7].

На современном этапе система обязательного пенсионного страхования – высокоорганизованный институт, обеспечивающий выполнение долгосрочных государственных пенсионных обязательств. Индивидуальный (персонифицированный) счёт в системе государственного пенсионного страхования оперативно выполняет обязательства по текущим выплатам пенсий, выполняет регистрацию и учёт застрахованных лиц, проверяет достоверность данных, выполняет накопление и хранение пенсионных обязательств от имени государства [18, с.16].

Индивидуальный (персонифицированный) учёт застрахованных граждан обеспечивает достоверность данных об уплате налога (взноса), трудового стажа работника.

Наиболее сложным элементом индивидуального (персонифицированного) учёта является контроль достоверности и правильности регистрации специального стажа, который предполагает ведение наблюдательных дел, в которых содержатся перечни профессий и условия труда, дающие право выхода на пенсию при пониженном возрасте (выслуга лет, работа на Крайнем Севере и т.п.).

Индивидуальный (персонифицированный) учёт осуществляет оперативный контроль начисленной заработной платой работника и перечислением текущих страховых платежей в Пенсионный фонд Российской Федерации. Принцип саморегулирования в современном пенсионном страховании очень важен. Так размер заработной платы не может быть

завышен, потому что работодателю предстоит выплачивать на данную заработную плату взносы в Пенсионный фонд Российской Федерации, размер заработной платы не может быть занижен, так этому будет противодействовать работник, так как это негативно скажется на размере его пенсии[22, с. 13].

Сведения индивидуального (персонифицированного) учёта важны для застрахованных лиц, поэтому предусмотрена документальная и камеральная проверка всех предприятий и организаций по вопросу правильного отражения индивидуального (персонифицированного) учёта стажа и заработной платы работников. Такие проверки систематически проводятся органами Пенсионного фонда Российской Федерации[20, с.11].

В итоге, к моменту выхода работника на пенсию не должно возникнуть проблем с подтверждением стажа, так как данные проверены и хранятся на индивидуальном лицевом счёте.

В связи с преобразованием пенсионной системы в форме введения персонифицированного учета выделяется ряд положительных преимуществ:

- 1) упрощается порядок и ускоряется процедура назначения страховых пенсий;
- 2) создаются условия для контроля, за поступлением страховых взносов;
- 3) развивается заинтересованность лиц в уплате страховых взносов в ПФР;
- 4) делается доступным для каждого застрахованного лица сведений о нем, которыми располагает ПФР [23, с. 7].

С введением электронного документооборота индивидуальный (персонифицированный) учет значительно упростился. Сегодня персонифицированный учет является автоматизированной системой для хранения и сбора необходимой информации о застрахованных лицах, перерасчете и начислении пенсии.

В соответствии с п.2 ст. 11 Федерального закона от 1.04.1996 г. № 27-ФЗ «Об индивидуальном (персонифицированном) учете в системе обязательного пенсионного страхования» страхователь ежегодно не позднее 1 марта года,

следующего за отчетным годом, представляет о каждом работающем у него застрахованном лице сведения о страховом стаже.

Сегодня сведения о страховом стаже застрахованных лиц за 2018 год должны представляться по формам, утвержденным Постановлением Правления Пенсионного фонда России от 11 января 2017 г. №3п «Об утверждении формы «Сведения о страховом стаже застрахованных лиц (СЗВ-СТАЖ)», формы «Сведения по страхователю, передаваемые в ПФР для ведения индивидуального (персонифицированного) учета (ОДВ-1)», формы «Данные о корректировке сведений, учтенных на индивидуальном лицевом счете застрахованного лица (СЗВ-КОРР)», формы «Сведения о зарплатке (вознаграждении), доходе, сумме выплат и иных вознаграждений, начисленных и уплаченных страховых взносах, о периодах трудовой и иной деятельности, засчитываемых в страховой стаж застрахованного лица (СЗВ-ИСХ), порядка их заполнения и формата сведений».

При представлении отчетности о страховом стаже за 2018 г. страхователь представляет форму «Сведения о страховом стаже застрахованных лиц» СЗВ-СТАЖ. Данная форма заполняется и представляется страхователями на всех застрахованных лиц, находящихся со страхователем в трудовых отношениях (в т.ч. с которым заключены трудовые договоры) или заключивших с ним гражданско-правовые договоры, предметом которых является выполнение работ, оказание услуг, по договорам авторского заказа, в пользу авторов произведений по договорам об отчуждении исключительного права на произведения науки, литературы, искусства, издательским лицензионным договорам, лицензионным договорам о предоставлении права использования произведения науки, литературы, искусства, в том числе вознаграждения, начисляемые организациями по управлению правами на коллективной основе в пользу авторов произведений по договорам, заключенным с пользователями, или с которым заключены трудовые договоры и (или) гражданско-правовые договоры.

Сведения по форме СЗВ-СТАЖ формируются в пакеты документов. Один пакет содержит один файл и сопровождается формой ОДВ-1 «Сведения по страхователю, передаваемые в ПФР для ведения индивидуального (персонифицированного) учета». Является документом, содержащим сведения в целом по страхователю[23, с.7].

Кроме этих двух отчетов с 1 января 2019 года страхователи обязаны представлять в соответствующий территориальный орган Пенсионного фонда Российской Федерации:

- Сведения о застрахованных лицах (форма СЗВ-М)- ежемесячно, не позднее 15 числа месяца, следующего за отчетным месяцем;

- Сведения, предусмотренные частью 4 статьи 9 Федерального закона от 30.04.2008 № 56-ФЗ «О дополнительных страховых взносах на накопительную пенсию и государственной поддержке формирования пенсионных накоплений» (форма ДСВ-3)- ежеквартально, не позднее 20 дней со дня окончания квартала.

Работодатели представляют отчетность одним из нижеперечисленных способов: 1) в бумажном виде в сопровождении магнитного носителя, содержащего электронные формы документов; 2) в электронном виде по электронным каналам связи, заверенные электронной подписью и зашифрованные средствами криптографической защиты информации.

Представление отчетности в управления (отделы) ПФР бесконтактным способом без сопровождения бумажных носителей посредством электронной связи позволяет:

- не представлять отчетные документы на бумажных носителях;
- не стоять в очереди к специалисту Управления (Отдела) ПФР, осуществляющему приём отчетности;

- снизить количество технических и форматно-логических ошибок при заполнении документов и упростить процедуру их исправления;

За нарушения в представлении отчетности по отношению к страхователям - работодателям применяются финансовые санкции и административные штрафы [24, с. 8].

В 2019 году порядок оформления и проведения персонифицированного учета претерпел корректировки. Рассмотрим их.

Часть функций контроля и администрирования была переведена на федеральную налоговую службу (ФНС). Налоговый кодекс России пополнился дополнительным разделом, в котором отражена информация о страховых взносах. То есть теперь и сводная, и персонифицированная отчетность вместе с установленными взносами предоставляется в инспекции ФНС. Далее эти данные направляются в ПФР. Уточнение какой-либо информации из поданных отчетов также происходит через налоговые органы.

Кроме того, работодатель должен продолжать подавать сведения в ПФР каждый квартал. И один раз в год до 1 марта – переучет данных за прошедший период.

Срок сдачи информации по дополнительным отчислениям не подвергся корректировки. Что касается временных рамок предоставления отчетности СЗВ-М по отношению к сотрудникам прошедшего месяца, то они слегка увеличены – на 5 суток. Также были сохранены требования к среднесписочной численности.

Отчетность в инспекции ФНС подается не позднее 30 числа следующего за кварталом месяца.

С предоставлением административных прав налоговым органам увеличились и штрафы за нарушения, которые связаны со сдачей отчетности и уплатой отчислений. Подобный момент обуславливается тем, что теперь наказание осуществляется в соответствии с правилами Налогового кодекса РФ.

За ПФР остается право проводить контроль и взимание штрафов за выявление несоответствий отчетности установленным требованиям.

Очевидно, что такие изменения некоторым образом усложняют деятельность работодателя, так как понадобится оформление дополнительной отчетности налоговым органам [29, с.1].

Рассмотрим последнее изменение, связанное с индивидуальным (персонифицированным) учетом. Федеральный закон от 01.04.2019 № 48-ФЗ «О

внесении изменений в Федеральный закон «Об индивидуальном (персонифицированном) учете в системе обязательного пенсионного страхования» и отдельные законодательные акты Российской Федерации.

Вступил закон в силу с 1 апреля 2019 года. Самое главное изменение в нем - это отмена пластиковой ламинированной корочки СНИЛС. С 1 апреля 2019 года она больше не будет выдаваться. Взамен корочки будут выдаваться бумажные справки, в которых будет содержаться информация о регистрации гражданина в базе учета ПФР. Также справка может направляться в электронном виде. Её можно будет получить, обратившись в МФЦ, местное отделение Пенсионного фонда или на сайт Госуслуг.

Теперь данные в ПФР о гражданине будут передаваться напрямую от других ведомств. Поправками закон дополняют пункты о межведомственном взаимодействии. Это полезное и нужное нововведение. Так, например, теперь данные об изменении паспортных данных, смене фамилии или месте жительства в ПФР будет напрямую передавать МВД, а органы ЗАГС будут сообщать о фактах регистрации детей. Иностранцы граждане и лица без гражданства тоже смогут регистрироваться в ПФР. Для этого они смогут обратиться с заявлением в МФЦ или территориальный орган ПФР, а также его можно будет направить в электронной форме через сайт Госуслуг.

Таким образом, индивидуальный персонифицированный учет продолжает выступать эффективным средством осуществления процессов по регистрации значительного объема сведений о гражданах. Персонифицированный учет ведется постоянно. Данная автоматизированная система является гарантом того, что поступления и взносы на будущую пенсию не пропадут, а будут полностью находиться на обеспечении государства. Но при этом стоит не забывать, что для того чтобы эти поступления были, необходимо гражданам работать официально, либо самостоятельно делать взнос на личный лицевой счет в ПФР.



## ЗАКЛЮЧЕНИЕ

По результатам проведенной работы можно сделать вывод, что пенсионная система в Российской Федерации занимает особое место, так как затрагивает интересы каждого гражданина нашего государства. Индивидуальный (персонифицированный) учёт в системе обязательного пенсионного страхования имеет первостепенное значение.

Выбранная тема действительно значима, так как в настоящее время возникла необходимость искать новые подходы для решения материального обеспечения нетрудоспособного населения нашего государства при наступлении инвалидности, по случаю потери кормильца, при наступлении старости. По результатам работы над теоретической частью можно сделать следующие выводы.

Пенсионный фонд РФ - государственное учреждение, осуществляет обязательное пенсионное страхование, является самостоятельным финансово-кредитным учреждением, может выполнять необходимые банковские операции, но денежные средства Пенсионного фонда находятся в государственной собственности, некоммерческая организация, его денежные средства не входят в состав бюджетов других фондов, а значит, не подлежат изъятию.

Индивидуальный (персонифицированный) учёт – организация и ведение учёта сведений о каждом застрахованном лице для государственного пенсионного страхования, он является составным механизмом для учёта взносов (налогов) в системе пенсионного страхования и трудового стажа застрахованных лиц важен для застрахованного лица при реализации пенсионных прав в соответствии с законодательством РФ.

В связи с внедрением такой системы имеется возможность развивать государственное пенсионное страхование в направлении установления реальной зависимости размера пенсии от страхового стажа и уплаченных взносов. Система должна положительно влиять на бюджет государственной пенсионной системы, поскольку создает заинтересованность в своевременной и

полной уплате страховых взносов.

Персонифицированный учёт взносов каждого застрахованного лица – это составной механизм для решения проблемы экономического обоснования уровня дифференциации размера пенсии и корректировки порядка перерасчета размера пенсии с учетом инфляционного роста стоимости жизни исходя из конкретных особенностей уплаты взносов каждым гражданином за весь период трудовой деятельности.

С целью выявления проблем в информировании граждан о происходящих в пенсионной системе изменений мы провели авторское социологическое исследование, по результатам которого пришли к следующим выводам: две пятых респондентов знают, как формируется будущая пенсия; на финансовое обеспечение детей надеются респонденты в возрасте от 56 и более лет; половина респондентов понимает, пенсия не сможет обеспечить финансовую стабильность, поэтому они надеются на помощь детей; при необходимости, респонденты ищут информацию о пенсионном обеспечении на сайте ПФР; большинство респондентов следит за изменениями в пенсионном законодательстве и считает, что будущая пенсия зависит от официальной заработной платы; больше трети респондентов говорят о том, что стаж важен для определения будущей пенсии. Однако специальная терминология (индивидуальный пенсионный коэффициент, индивидуальный (персонифицированный) учёт) вызывает у респондентов затруднение, т.е. в специальных терминах пенсионного законодательства респонденты являются в большинстве юридически неграмотными. Также половина граждан не владеет информацией о необходимом минимальном стаже и минимальном индивидуальном пенсионном коэффициенте на текущий момент.

На основании вышеизложенных результатов социологического исследования необходимо территориальным органам ПФР проводить информационную работу, мотивируя граждан сознательно подходить к формированию их будущей пенсии. Необходимо знакомить население со специальными терминами пенсионного законодательства через консультации,

социальную рекламу и т.п.

Мы позитивно рассматриваем последние изменения (действующие с 1 апреля 2019 г.), связанные с индивидуальным (персонифицированным) учетом: усиление межведомственного взаимодействия; порядок оформления и проведения персонифицированного учета. С развитием электронного документооборота индивидуальный (персонифицированный) учет значительно упрощается.

Таким образом, цель и задачи, поставленные в выпускной квалификационной работе, были полностью выполнены.

## СПИСОК ИСПОЛЬЗОВАННЫХ ИСТОЧНИКОВ И ЛИТЕРАТУРЫ

1. Конституция Российской Федерации [Текст]: офиц. текст. – М.: Маркетинг, 2017. – 50 с.
2. Трудовой кодекс Российской Федерации [Текст]: офиц. текст принят Гос. Думой Фед. Собр. РФ 21 дек. 2001 г. – М.: НОРМА-ИНФРА. – 2017.
3. Об индивидуальном (персонифицированном) учете в системе обязательного пенсионного страхования [Текст]: Федеральный закон от 01.04.1996 № 27-ФЗ. //Собр. Законодательства РФ, 01.04.2017 г, № 14, ст. 4.
4. О трудовых пенсиях в российской Федерации [Текст]: Федеральный закон от 17.12. 2001 г. № 173-ФЗ. //Собр. Законодательства РФ, 01.04.2017 г, № 14, ст. 2.
5. Об обязательном пенсионном страховании в РФ: Федеральный закон от 15.12.2001 № 167-ФЗ [Текст] // Парламентская газета. - № 238-239, 20.12.2017.
6. О негосударственных пенсионных фондах: Федеральный закон от 07.05.1998 № 75-ФЗ (с изм. и доп. от 27.12.2018) // Собр. Законодательства РФ, № 19, 11.01.2019, ст. 2071.
7. О Пенсионном фонде Российской Федерации: Постановление ВС РФ от 27.12.1991 г № 2122-1 // Ведомости СНД и ВС РСФСР, 30.01.2017, № 5, ст. 18.
8. Вардикян, А.Э. Роль индивидуального персонифицированного учета в системе обязательного пенсионного страхования [Электронный ресурс] / А.Э. Вардикян // Молодежный научный форум: Общественные и экономические науки: электр. сб. ст. по мат. XLV междунар. студ. науч.-практ. конф. – Режим доступа: [https://nauchforum.ru/archive/MNF\\_social/5\(45\).pdf](https://nauchforum.ru/archive/MNF_social/5(45).pdf) (дата обращения: 02.06.2019).
9. Белякова, М.Л. Представление документов индивидуального (персонифицированного) учета в ПФР [Текст] / М.Л. Белякова // Справочник кадровика. - 2016. - №2. – с.7 – 21.
10. Буянова, М.О. Право социального обеспечения [Текст] / М.О. Буянова. – М.: Кнорус, 2016. – 567 с.

11. Волгин, Н.А. Социальная политика [Текст] / Н.А. Волгин. - М.: РАГС, 2016. - 542 с.
12. Галаганов, В.П. Право социального обеспечения [Текст]/ В.П. Галаганов. – М.: Академия, 2016. – 444 с.
13. Галич, Г.Е. Развитие технологии персонифицированного учета [Текст] / Г.Е. Галич. – М.: ОЛМА-ПРЕСС Образование, 2017. – 376 с.
14. Гусова, К.Н. Право социального обеспечения [Текст] / К.Н.Гусова. - М.: Проспект, 2016. – 187 с.
15. Захаров, М.Л. Право социального обеспечения России [Текст]: Учебник./ М.Л. Захаров, Э.Г. Тучкова. - М.: БЕК, 2016. – 543 с.
16. Захаров, М.Л., Пенсионная реформа в России [Текст]: Учебник / М.Л. Захаров, Э.Г. Тучкова. - М.: 2016. – 476 с.
17. Капкаева, Н.З. Государственные внебюджетные фонды [Текст] / Н.З. Капкаева, Н.С. Журкина. - М.: Норма, 2018. - 256 с.
18. Колесник, А.П. Персонифицированный учет в системе государственного пенсионного страхования, контроль, защита пенсионных прав застрахованных лиц [Текст] / А.П. Колесник // Пенсия. - 2016. - №5. – с.8 – 11.
19. Кучмий, И.В. Персонифицированный учет в системе государственного пенсионного страхования, контроль и защита пенсионных прав застрахованных лиц [Текст] / И.В. Кучмий // Пенсия. - 2016. - № 5. – с.20 – 28.
20. Мачульская, Е.Е. Право социального обеспечения [Текст]: Учебник / Е.Е. Мачульская. М.: Юрайт, 2016. — 556 с.
21. Писарева, И.В. Индивидуальный (персонифицированный) учет работников и назначение пенсий [Текст] / И.В. Писарева // Справочник кадровика. - 2016. - №2. – с.17 – 22.
22. Полонский, А Ю. Пенсионный фонд Российской Федерации (России). Порядок уплаты страховых взносов работодателями и гражданами: Комментарий [Текст]/А. Ю. Полонский. - М., 2016. – 376 с.
23. Поляк, Г.Б. Финансовое обеспечение социальной сферы [Текст] / Г.Б. Поляк. - М.: Финансы и статистика, 2018. - 376 с.

24. Право социального обеспечения [Текст]: Учебник / Под ред. К.Н. Гусева. - М.: 2017. - 632 с.
25. Пенсионная реформа в Российской Федерации [Текст] / под ред. М.Ю. Зурабова. - М.: Издание Пенсионного фонда Российской Федерации, 2017. – 451 с.
26. Романовский, М.В. Бюджетная система Российской Федерации [Текст]/ М.В. Романовский.- М.: Финансы и статистика, 2017. - 455 с.
27. Соловьев, А.К. Финансовая система государственного пенсионного страхования в России [Текст] / А.К. Соловьев. - М.: Приор, 2016 г. – 331 с.
28. Сулейманова, Г.В. Право социального обеспечения [Текст]: Учебник/ Г.В. Сулейманова. – М.: Юрайт, 2016.– 113 с.
29. Официальный сайт Главы администрации Белгородской области. [Электронный ресурс]: - Режим доступа <http://publication.pravo.gov.ru> (дата обращения 10.03.2019).
30. Официальный сайт Пенсионного фонда Российской Федерации. [Электронный ресурс]: - Режим доступа: <http://www.pfrf.ru> (дата обращения 20.04.2019).

## **ПРИЛОЖЕНИЕ**





**7. Работаете ли Вы в настоящее время?**

- 1) не работаю      2) работаю официально      3) работаю неофициальной

**8. Какие источники доходов обеспечат Вашу жизнь после выхода на пенсию?**

- 1) Заработная плата и прибавки  
2) Личные сбережения (накопления)  
3) Страховая пенсия  
4) Доходы от сдачи имущества в аренду  
5) Финансовое обеспечение детей  
6) Пенсия из негосударственного пенсионного фонда  
7) Затрудняюсь ответить  
8) Другое

**9. Есть ли у Вас возможность (хотели ли бы, Вы делаете это уже) делать каждый месяц отчисления на свою будущую пенсию?**

- 1) Не думали об этом  
2) Готовы  
3) Нет, не готовы  
4) Не собираюсь это делать  
5) Да  
6) Уже делаю такие взносы

**10. Как Вы думаете, доступна ли информация Пенсионного фонда РФ о пенсионном обеспечении в Белгородской области?**

- 1) Да, достаточно доступно    2) Нет, труднодоступна    3) Затрудняюсь ответить

**11. Проводились ли в Вашем учреждении мероприятия по повышению пенсионной грамотности и были ли они поучительны?**

- 1) Проводились  
2) Не проводились  
3) Затрудняюсь ответить

**12. По Федеральному закону РФ «Об обязательном пенсионном страховании в Российской Федерации» страховщиком является**

- 1) Пенсионный фонд РФ    2) Работодатель    3) Работник    4) Другое

**13. Как Вы считаете, что открывается каждому гражданину при регистрации в системе обязательного пенсионного страхования?**

---

---

**14. Как считаете, какой документ выдается российскому гражданину после регистрации в системе обязательно пенсионного страхования**

- 1) Страхование свидетельство      2) Пенсионное удостоверение      3) Другое

**15. По пенсионному законодательству, с какого возраста устанавливается пенсия по старости на общих основаниях**

- 1) Женщины – 55 лет, мужчины - 60 лет  
2) Женщины – 60 лет, мужчины - 65 лет  
3) Женщины – 63 лет, мужчины - 65 лет

**16. Какой минимальный трудовой стаж требуется на сегодняшний день для установления трудовой пенсии по старости?**

---

**17. Как Вы полагаете, от чего зависит размер трудовой пенсии по старости?**

---

---

**18. Владете ли Вы информацией о негосударственных пенсионных фондах РФ**

- 1) Да, имею      2) Нет, не имею      3) Имею частично      4) Другое

**19. Какие положительные моменты Вы можете назвать при размещении пенсионных накоплений в негосударственном пенсионном фонде?**

---

---

**20. Знаете ли Вы, что такое «индивидуальный пенсионный коэффициент»?**

---

**21. Индивидуальный лицевой счёт застрахованного лица – это:**

- 1) Документ, хранящийся в форме записи на машинных носителях информации, содержащий сведения о застрахованном лице, включенные в информационные ресурсы ПФР;  
2) Текущий счет, открытый в ПФР на каждое застрахованное лицо для учета поступающих страховых взносов работодателя  
3) Лицевой счет застрахованного лица, открытый работодателем для зачисления страховых взносов на пенсионное страхование

**22. Какие проблемы имеются в государственном пенсионном страховании?**

- 1) Дефицит бюджета средств Пенсионного фонда РФ
- 2) Увеличение минимального страхового стажа
- 3) Увеличение пенсионного возраста
- 4) Другое \_\_\_\_\_

**23. Основными преимуществами при обязательном пенсионном страховании являются?**

- 1) Заинтересованность в получении «белой зарплаты»
- 2) Заинтересованность в формировании накопительной части пенсии через негосударственные пенсионные фонды
- 3) Заинтересованность в продолжении трудовой деятельности после выхода на пенсию;
- 4) Другое \_\_\_\_\_