

ФЕДЕРАЛЬНОЕ ГОСУДАРСТВЕННОЕ АВТОНОМНОЕ ОБРАЗОВАТЕЛЬНОЕ УЧРЕЖДЕНИЕ ВЫСШЕГО ОБРАЗОВАНИЯ
**«БЕЛГОРОДСКИЙ ГОСУДАРСТВЕННЫЙ НАЦИОНАЛЬНЫЙ
ИССЛЕДОВАТЕЛЬСКИЙ УНИВЕРСИТЕТ»**
(Н И У « Б е л Г У »)

ИНСТИТУТ ЭКОНОМИКИ
КАФЕДРА ЭКОНОМИКИ И МОДЕЛИРОВАНИЯ ПРОИЗВОДСТВЕННЫХ
ПРОЦЕССОВ

**ОЦЕНКА ХОЗЯЙСТВЕННЫХ РИСКОВ В
ПРЕДПРИНИМАТЕЛЬСКОЙ ДЕЯТЕЛЬНОСТИ**

Выпускная квалификационная работа
обучающегося по направлению подготовки
38.04.01 Экономика
программа «Экономика предпринимательства»
заочной формы обучения,
группы 09001688
Борзенковой Надежды Сергеевны

Научный руководитель
к.э.н., доц. Кулик А.М.

Рецензент
к.э.н, доцент кафедры
Стратегического управления
БГТУ им.В.Г. Шухова
Никулина О.М.

АННОТАЦИЯ

Выпускная квалификационная работа посвящена оценке хозяйственных рисков в предпринимательской деятельности сельскохозяйственной отрасли в Белгородской области. В работе раскрыты экономическое содержание и классификация хозяйственных рисков предпринимательской деятельности; проведено исследование подходов и методов к оценке хозяйственных рисков в предпринимательской деятельности. Также проведен анализ параметров предпринимательской деятельности, осуществлена оценка хозяйственных рисков и исследование факторов, влияющих на хозяйственные риски в предпринимательской деятельности сельскохозяйственной отрасли Белгородской области. В работе предложены направления совершенствования системы оценки и управления хозяйственными рисками в предпринимательской деятельности сельскохозяйственной отрасли региона.

ANNOTATION

Final qualification work is devoted to assessing economic risks in the business activities of the agricultural sector in the Belgorod region. The work reveals the economic content and classification of economic risks of business activities; the study of approaches and methods to the assessment of economic risks in business. Also the analysis of the parameters of the business activity, assess economic risks and a study of factors affecting business risks in the business activities of the agricultural sector in Belgorod region. In this paper we propose directions for improving system of evaluation and control of economic risks in business activities of agricultural industry in the region.

СОДЕРЖАНИЕ

Введение.....	4
Глава 1. Теоретические основы оценки хозяйственных рисков в предпринимательской деятельности.....	8
1.1. Экономическое содержание хозяйственных рисков в предпринимательской деятельности.....	8
1.2. Классификация хозяйственных рисков предпринимательской деятельности как основа выбора инструментов для их оценки.....	16
1.3. Подходы к оценке хозяйственных рисков в предпринимательской деятельности.....	24
Глава 2. Анализ и оценка хозяйственных рисков в предпринимательской деятельности сельскохозяйственной отрасли Белгородской области.....	36
2.1. Анализ параметров предпринимательской деятельности сельскохозяйственной отрасли Белгородской области	36
2.2. Оценка хозяйственных рисков предприятий сельскохозяйственной отрасли Белгородской области	50
2.3. Анализ факторов, влияющих на хозяйственные риски в предпринимательской деятельности сельскохозяйственной отрасли Белгородской области.....	61
Глава 3. Совершенствование системы оценки и управления хозяйственными рисками в предпринимательской деятельности сельскохозяйственной отрасли региона.....	68
3.1. Разработка механизмов управления рисками в предпринимательской деятельности сельскохозяйственной отрасли Белгородской области.....	68
3.2. Принципы создания инновационной системы оценки хозяйственных рисков в предпринимательской деятельности сельскохозяйственной отрасли Белгородской области.....	77
3.3. Создание и развитие системы управления рисками в сельскохозяйственных организациях.....	84
Заключение.....	91
Список использованных источников.....	94
Приложения.....	103

ВВЕДЕНИЕ

В настоящее время в экономике целевой установкой, стимулом предпринимательской деятельности является извлечение прибыли, стремление к достижению ее максимальной величины в конкретных условиях производства и реализации. Однако предвидеть и тем более гарантировать получение ожидаемого ее значения зачастую очень сложно. Это можно объяснить несколькими причинами. Хозяйствующие субъекты в процессе своей деятельности сталкиваются с множеством факторов, с одной стороны, которые поддаются учету, а с другой – с огромным количеством остальных факторов, которые не только невозможно оценить, но порой даже и идентифицировать.

Множество таких неучтенных факторов представляют собой условия неопределенности последствий, в которых предприниматели вынуждены принимать управленческие решения, сталкиваясь с осложняющими их деятельность различными видами рисков.

До настоящего времени не существует достаточно разработанного и в определенной степени универсального механизма управления хозяйственными рисками, что существенно мешает развитию предпринимательства в области сельского хозяйства.

Ситуация усугубляется еще и тем обстоятельством, что развитие предпринимательской деятельности происходит в постоянно меняющихся внешних условиях, где, в свою очередь, также увеличивается количество и качественное разнообразие самих рисков. Поэтому оценка хозяйственных рисков в предпринимательской деятельности является актуальной проблемой современной науки и практики.

Нестабильность существующей экономической среды предполагает необходимость систематического анализа хозяйственного состояния организации. При этом основным объектом исследования должны стать хозяйственные риски предприятия и возможные пути их снижения, либо

упреждения.

Последствия хозяйственных рисков влияют на финансовые результаты предприятия, они могут привести не только к финансовым потерям, но и к банкротству предприятия. Поэтому одной из главных задач является определение именно тех финансовых рисков, которые оказывают влияние на деятельность конкретного предприятия.

Совершенствование системы оценки хозяйственных рисков способствует решению ряда существующих проблем предприятий, связанных с их деятельностью, в том числе упреждение рисков. В условиях экономического кризиса постановка вопроса о сохранении финансовой и хозяйственной стабильности предприятия, является весьма актуальной

Проблеме изучения хозяйственных рисков в предпринимательской деятельности посвящен большой объем как отечественных, так и зарубежных публикаций, в которых рассматривается целый спектр научно-практических разработок, косвенно или прямо относящихся к исследуемой проблематике.

Целью исследования является оценка хозяйственных рисков в предпринимательской деятельности сельскохозяйственной отрасли Белгородской области.

В процессе исследования предполагается решение следующих задач:

- рассмотреть экономическое содержание хозяйственных рисков в предпринимательской деятельности;
- представить классификацию хозяйственных рисков предпринимательской деятельности как основу выбора инструментов для их оценки;
- изучить подходы к оценке хозяйственных рисков в предпринимательской деятельности;
- провести анализ параметров предпринимательской деятельности сельскохозяйственной отрасли Белгородской области;
- проанализировать факторы, влияющие на хозяйственные риски в предпринимательской деятельности сельскохозяйственной отрасли;

- разработать механизмы управления рисками в предпринимательской деятельности;

- обосновать методы снижения хозяйственных рисков в предпринимательской деятельности сельскохозяйственной отрасли.

Объект исследования – хозяйственные риски в сфере предпринимательства сельскохозяйственной отрасли.

Предметом выступают основные направления совершенствования прогнозирования хозяйственных процессов, позволяющие оптимизировать деятельность сельскохозяйственных предприятий Белгородской области.

Научная новизна исследования заключается в проведении обобщенного анализа и оценки хозяйственных рисков в предпринимательской деятельности сельскохозяйственной отрасли Белгородской области, а также в формировании направлений совершенствования системы оценки и управления хозяйственными рисками в предпринимательской деятельности сельскохозяйственной отрасли региона.

Теоретическая значимость исследования заключается в обобщении и развитии основ оценки хозяйственных рисков в предпринимательской деятельности.

Практическая значимость заключается в возможности применения основных положений работы в предпринимательских структурах сельскохозяйственной отрасли для создания инновационной системы оценки хозяйственных рисков, создания и развития системы управления рисками. Отдельные положения исследования могут быть применены органами власти при формировании политики развития сельскохозяйственной отрасли в регионе.

Теоретической и информационной базой исследования послужили работы отечественных и зарубежных специалистов, изучающих хозяйственные риски в предпринимательской деятельности, материалы специализированной периодической печати. Информационной базой

исследования послужили статистические и аналитические материалы Федеральной службы государственной статистики РФ, социологические исследования, диссертационные исследования, научные публикации, периодические издания, информационные ресурсы сети Internet.

В процессе исследования была использована система научных методов познания: анализ, синтез, индукция, дедукция, формализация, моделирование, абстрагирование, системный подход, комплексный анализ.

Основные положения и выводы диссертационного исследования докладывались на международных научно-практических конференциях. По результатам проведенного исследования опубликованы научные труды.

Работа состоит из введения, трех глав, заключения, списка использованных источников, приложения.

ГЛАВА 1. ТЕОРЕТИЧЕСКИЕ ОСНОВЫ ОЦЕНКИ ХОЗЯЙСТВЕННЫХ РИСКОВ В ПРЕДПРИНИМАТЕЛЬСКОЙ ДЕЯТЕЛЬНОСТИ

1.1. Экономическое содержание хозяйственных рисков в предпринимательской деятельности

В современной экономике риск является одной из основополагающих категорий. Это связано с тем, что именно неопределенность экономических явлений и процессов представляется распространенной характеристикой, реализация которой может привести к значительным потерям, чем к выигрышам. Актуальность данной проблемы и необходимость рационализации поведения экономических агентов обуславливают то, что вопрос неопределенности и риска является одним из основных направлений современного микроэкономического анализа.

Любая деятельность, в том числе и предпринимательская, по закону считается рискованной и не может быть точно рассчитана на 100%. На любом этапе осуществления какой-либо деятельности человек стоит перед выбором дальнейших действий или хотя бы выбором направления дальнейшей деятельности. Можно было бы положиться на свою интуицию или на простое везение, но это чаще всего имеет место в условиях быта, а не в финансовых операциях. В последних риск слишком велик, так как чаще всего имеют место большие финансовые вложения. Естественно, что участники предпринимательской деятельности настроены на получение положительных результатов от своих вложений.

С понятием «риск» сталкивается почти каждая наука, в том числе медицина, биология, военное дело, психология и иные, а также социальная, политическая и экономическая сферы деятельности человека.

О существовании рисков начали говорить с появлением товарно-денежных отношений. С развитием торговли рос уровень конкуренции и, как следствие, возрастал уровень риска. В то время и по сей день известно

множество классических и неоклассических теорий риска, выведенных различными экономистами прошлого, в которых большое внимание уделялось исследованию предпринимательских рисков.

Первым ученым, который занялся изучением рисков, был А. Смит. Риски рассматривались в его работе по изучению прибыли в предпринимательской деятельности. Именно он первым сделал предположение, что в части получаемого дохода от предпринимательства всегда заложен процент влияния условий риска и при расчете прибыльности организации необходимо учитывать этот процент. Но более тщательному и детальному изучению риски подверглись в конце XIX в. И здесь важнейший вклад в исследование предпринимательского риска внесли немецкие экономисты Й. фон Тюнен и Г. фон Мангольдт. В своей работе под названием «Действительное назначение предпринимателя и истинная природа предпринимательской прибыли» оба экономиста рассматривали предпринимательский риск, связанный не только с получением предпринимателем прибыли, но и вообще с предпринимателем как с личностью. Так, например, Г. фон Мангольдт отводил важнейшую роль учету риска в деятельности любого предпринимателя, особенно в производственном предпринимательстве. Он в то же время разделял функции учета риска в зависимости от цели производства. Так, например, «производство продукции на заказ» и «производство продукции для реализации на рынке» разделялись этим экономистом по степени риска. В первом случае производителю известен заказчик, который уже согласен на обговоренную цену, знает качество продукции. Следовательно, некоторые проблемы в производстве и неопределенности в приобретении заказчиком заказанной им продукции могут возникнуть с малой вероятностью, другими словами, риск для предпринимателя в данном случае либо отсутствует вовсе, либо стремится к минимальному значению, и, естественно, практически гарантировано получение дохода в полном его объеме. В случае производства товара для его дальнейшей реализации на неизвестном рынке

риск гораздо выше, так как производителю еще неизвестно значение спроса на произведенную им продукцию, установленная им цена может в конечном итоге не устроить покупателей, а снижение установленной цены может привести к убыточности производства. Мангольдт призывал предпринимателей изучать степень возможного риска и предлагал рассматривать динамику риска с течением времени.

В начале XX в. возникли неоклассические теории хозяйственного (или предпринимательского) риска. Они были разработаны такими известными экономистами, как А. Маршалл и Л. Пигу. Эти ученые ссылались в основном на случайный характер получения прибыли от реализации продукции.

В то же время знаменитым автором «Общей теории занятости, процента и денег» Дж. Кейнсом было предложено свое видение проблемы риска в производстве и реализации готовой продукции. Он считал, что риск возможен из-за непостоянства и неопределенности самой экономики в целом, и призывал к увеличению роли и влияния государства в экономических процессах всех стран. Ведь итог хозяйственной деятельности всегда связан с принятием решений, а также с наличием или отсутствием материальных, трудовых, информационных факторов производства. Следовательно, стало необходимым учитывать эти факторы при принятии решений предпринимателями о производстве и дальнейшей реализации готовой продукции, т.е. появилась необходимость учета риска. [35,16-20 с.]

Рассмотрим основные понятия слова «риск». Питер Бернстайн в работе, посвященной истории вопроса об управлении риском, указывает, что слово «риск» происходит от староитальянского *risicare*, означающего «отваживаться», и делает вывод, что «в этом смысле риск – это скорее выбор, нежели жребий». [10, 24 с.]

По мнению О. Ренна, риск – это возможность того, что человеческие действия или результаты его деятельности приведут к последствиям, которые воздействуют на человеческие ценности. [10, 25 с.]

А. П. Альгин определяет риск уже как деятельность, связанную с преодолением неопределенности в ситуации неизбежного выбора, в процессе которой имеется возможность количественно и качественно оценить вероятность достижения предполагаемого результата, неудачи и отклонения от цели. [5, 148 с.]

Таким образом, можно сказать, что риск – это возможность наступления какого-либо события, связанного как с благоприятным результатом, так и с неблагоприятным.

Как и любая экономическая категория, экономические (предпринимательские) риски выражают свою сущность в функциях. Наиболее общепринятыми считаются четыре функции: инновационная, регулятивная, защитная и аналитическая.

Инновационную функцию хозяйственный риск выполняет, стимулируя поиск нетрадиционных решений проблем, стоящих перед предпринимателем. Анализ зарубежной литературы показывает, что в международной хозяйственной практике накопился положительный опыт инновационного рискованного хозяйствования. Большинство фирм, компаний добиваются успеха, становятся конкурентоспособными на основе инновационной экономической деятельности, связанной с риском. Рисковые решения, рискованная форма хозяйствования приводят к более эффективному производству, от которого выигрывают и предприниматели, и потребители, и общество в целом.

Регулятивная функция имеет противоречивый характер и выступает в двух формах: конструктивной и деструктивной. Риск предпринимателя, как правило, ориентирован на получение значимых результатов нетрадиционными способами. Тем самым он позволяет преодолевать консерватизм, догматизм, косность, психологические барьеры, препятствующие перспективным нововведениям. В этом проявляется конструктивная форма регулятивной функции предпринимательского риска.

Конструктивная форма регулятивной функции риска заключается в том, что способность рисковать один из путей успешной деятельности предпринимателя. Однако риск может стать проявлением авантюризма, субъективизма, если решение принимается в условиях неполной информации, без должного учета закономерностей развития явления. В этом случае риск выступает в качестве дестабилизирующего фактора. Следовательно, хотя риск и «благородное дело», но не любые решения целесообразно реализовывать на практике, они должны быть обоснованными, иметь взвешенный, разумный характер.

Защитная функция риска основывается на утверждении, что если риск – это нормальное явление для предпринимательской деятельности, то должно быть терпимое отношение к неудачам. Защитная функция риска также имеет два аспекта: историко-генетический и социально-правовой.

Первый аспект объективно связан с тем, что для страхования рисков отдельные индивидуумы и хозяйственные организации вынуждены создавать средства защиты от негативных явлений, стихийных бедствий и т. д. в форме страховых (резервных) фондов, фондов риска, финансовых резервов предприятий.

Основное содержание социально-правового аспекта защитной функции риска состоит в необходимости обеспечения права на хозяйственный риск и закрепления его в законодательном порядке как категории правомерности экономического риска. Такая категория права предусмотрена в хозяйственном законодательстве большинства зарубежных стран и регламентирует экономические гарантии, исключающие в случае неуспеха наказание работника, пошедшего на обоснованный риск. Эти гарантии вообще рассматриваются как необходимое условие для предпринимателя на обоснованный риск. В нашем законодательстве понятие правомерности экономического риска и необходимые в этом случае гарантии пока отсутствуют, что сдерживает применение обоснованных рискованных решений в хозяйственной практике, а также размывает границы ответственности

за последствия решений, принятых в результате бесхозяйственности и некомпетентности руководителей.

Следует выделить еще аналитическую функцию предпринимательского риска, которая связана с тем, что наличие риска предполагает необходимость выбора одного из возможных вариантов решений, в связи, с чем предприниматель в процессе принятия решения анализирует все возможные альтернативы, выбирая наиболее рентабельные и наименее рискованные. В зависимости от конкретного содержания ситуации риска альтернативность обладает различной степенью сложности и разрешается различными способами. В простых ситуациях, например, при заключении договора поставки сырья, предприниматель опирается, как правило, на интуицию и прошлый опыт. Но при оптимальном решении той или иной сложной производственной задачи, например, принятии решения о вложении инвестиций, необходимо использовать специальные методы анализа. [45, 120-126 с.]

Рассматривая функции экономического (предпринимательского) риска, следует еще раз подчеркнуть, что, несмотря на значительный потенциал потерь, который несет в себе риск, он является и источником возможной прибыли. Поэтому основная задача предпринимателя не отказ от риска вообще, а выборы решений, связанных с риском на основе объективных критериев, а именно: до каких пределов может действовать предприниматель, идя на риск.

Понятие риска в хозяйственной деятельности неразрывно связано с неуверенностью в исходе того или иного действия или решения. Отклонение будущего результата от планового может наблюдаться не только при потерях, но и при получении дополнительной прибыли.

На практике сложились два уровня принятия решения, а значит, и два уровня учета риска:

- общегосударственные решения, включающие учет риска на народнохозяйственном уровне, т. е. глобальный риск;

- решения местных предприятий (локальный риск).

Оба вида риска (глобальный и локальный) можно подразделить на долгосрочный (риск, связанный с развитием) и краткосрочный (конъюнктурный) риск.

В специальной литературе встречается и иная классификация видов риска:

- хозяйственный;
- связанный с природой самого человека;
- связанный с природными факторами.

Понятие «хозяйственный риск» также связано с природными факторами и экономическими последствиями. В то же время экономическая жизнь общества оказывает обратное воздействие на человеческие и природные факторы, преобразуя и изменяя их. И в этом взаимном воздействии формируются наряду с «естественными» элементами риска, кроющимися в природе человека (болезни, несчастные случаи, смерть, способности и наклонности), экономические элементы (текучесть кадров, растраты, хищения, уровень квалификации работников, экономическая заинтересованность).

Категория хозяйственного риска связана с такими понятиями, как предпринимательская прибыль, производственный процесс, характер экономических законов, ведение производства в условиях неопределенности и неустойчивости.[20, 543-547 с.]

Хозяйственный риск – это решение или действие в условиях неопределенности, связанное с производством продукции, товаров, услуг, их реализацией, товарно-денежными и финансовыми операциями, коммерцией, осуществлением социально-экономических и научно-технических проектов, в процессе которых есть возможность оценить ситуацию и достичь предпочтительных, по отношению к другим субъектам результатов, либо понести наименьшие потери. В рискованных ситуациях появляется возможность обеспечить ими значительный выигрыш или возникает угроза

полной или частичной потери ресурсов, получения убытка или недополучении доходов т. е. можно выиграть либо проиграть, "прогореть" или «ходить и королях», быть лидером или аутсайдером. Оправданный и обоснованный риск, по мнению А. П. Альгина, – это эффективный инструмент превращения возможности в действительность, ибо он является одним из условий внедрения в реальную жизнь новых способов и методов работы, планирования, управления, достижения различных целей.

Объективность хозяйственного риска проявляется через форму качественно-количественного выражения реально существующей неопределенности и возникающие в хозяйственной деятельности явления, процессы, взаимоотношения. Причем хозяйственный риск может существовать независимо от того, осознают ли его наличие или нет, учитывают или не признают рискованность ситуаций.

Субъектами хозяйственного риска могут выступать лица, принимающие и реализующие решения с элементами неопределенности, влияющие на процесс и результаты предпринимательского проекта. Их можно разделить на три основные группы:

- а) непосредственные участники хозяйственного процесса;
- б) представители государственных органов, связанные с бизнесом;
- в) иные субъекты, которые привлекаются или допускаются к участию в реализации предпринимательской идеи в качестве консультантов, посредников, спонсоров. [46, 45-47 с.]

Таким образом, деятельность всех хозяйственных субъектов сопряжена с наличием риска. Это определяется самим существованием и развитием хозяйственного процесса. Присутствие риска как обязательного атрибута в предпринимательской деятельности является объективным экономическим законом. В условиях рыночной экономики невозможно управлять предприятием без учета влияния риска, а для эффективного управления важно не только определить его присутствие, но и правильно идентифицировать конкретный риск.

Хозяйственные риски представляют собой вероятность потери предприятием части своих ресурсов, недополучения прибыли или же, наоборот, получение дополнительных доходов в процессе ведения своей хозяйственной деятельности.

1.2. Классификация хозяйственных рисков предпринимательской деятельности как основа выбора инструментов для их оценки

Эффективность организации управления хозяйственными рисками во многом определяется их классификацией, которая создает возможности для эффективного применения соответствующих методов и приемов управления риском.

Классификация хозяйственных рисков многообразна, что объясняется разнообразием типов промышленных предприятий, факторов, оказывающих влияние на их деятельность и нестабильностью внешней среды.

В зависимости от уровня принятия решений различают глобальный (общегосударственный) риск и локальный (риск на уровне предприятия).

По периоду действия риски подразделяют на долгосрочные и краткосрочные.

В зависимости от факторов, обуславливающих его появление, риск в предпринимательской деятельности подразделяется на ряд групп (рис. 1.1).
[52, 13-15 с.]

Хозяйственный риск можно классифицировать по:

1. По масштабам и размерам:

- Глобальный – это потенциальная возможность такого развития масштабных природных или антропогенных процессов, которые могут повлечь негативные изменения в планетарном масштабе;

- Локальный – это риск, возникающий на уровне предприятия.

2. По аспектам:

- Психологический – это довольно устойчивая характеристика индивида, связанная с такими личностными чертами, как импульсивность, независимость, стремление к успеху, склонность к доминированию;

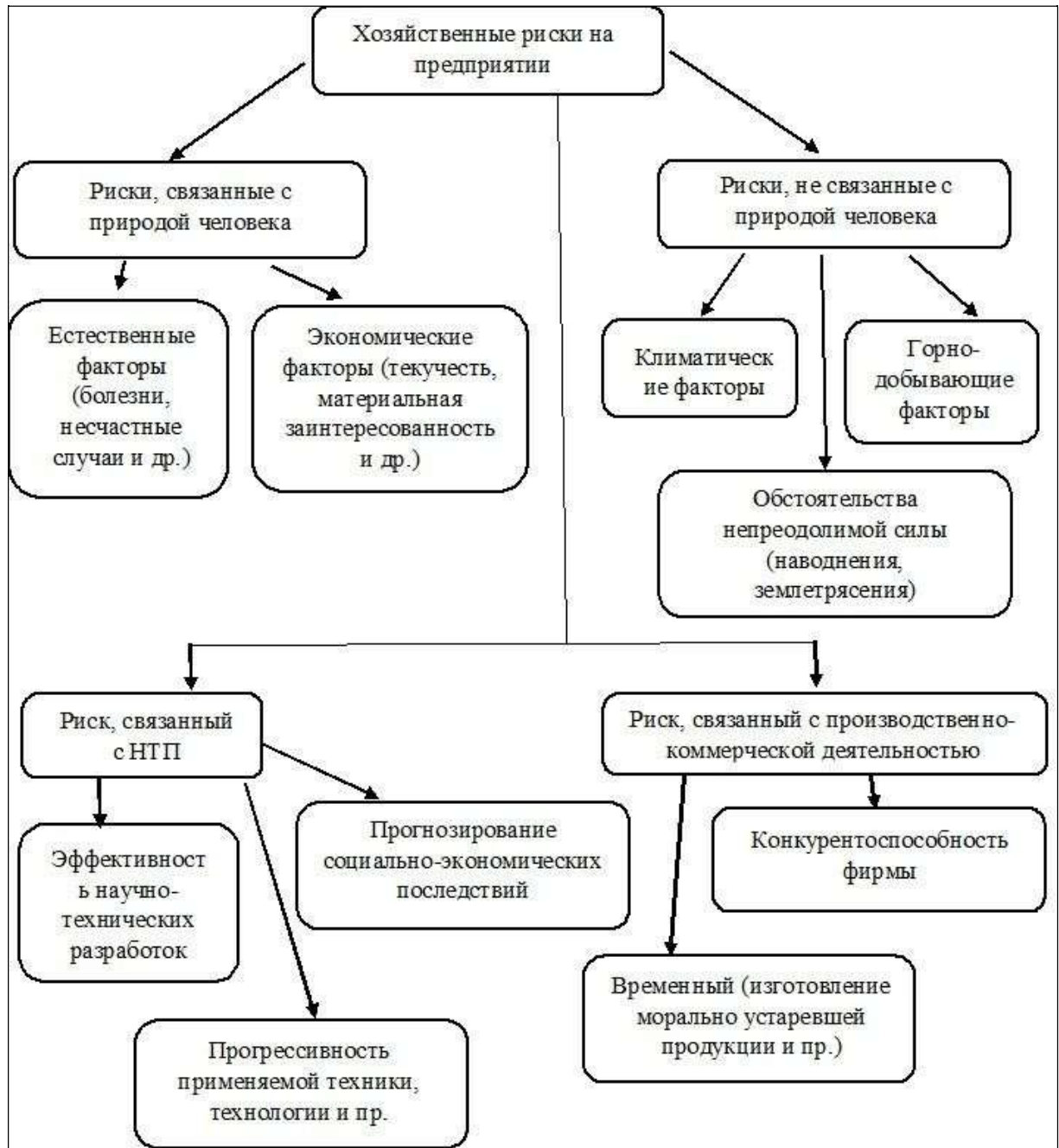


Рис. 1.1. Классификация хозяйственных рисков в предпринимательской деятельности

Составлено по материалам: [58, 14 с.]

- Психологический – это довольно устойчивая характеристика индивида, связанная с такими личностными чертами, как импульсивность, независимость, стремление к успеху, склонность к доминированию;

- Социальный – это то вероятное событие, наступление которого приводит к материальной необеспеченности в связи с утратой дохода от трудовой или иной деятельности;

- Экономический – это возможность потерь вследствие случайного характера результатов принимаемых хозяйственных решений или совершаемых действий;

- Юридический – это возможные потери в результате изменения законодательства, налоговой системы и т. п.;

- Политический – это возможность возникновения убытков или сокращения размеров прибыли организации, являющихся следствием государственной политики;

- Медико-биологический – это вероятность ущерба здоровью, или более точно, вероятность травмы, заболевания или смерти при определенных условиях;

- Комбинированный (социально-экономический) – это вероятность наступления случайных или не зависящих от воли человека событий, нарушающих его физиологическую и социально-экономическую жизнедеятельность.

3. По степени объективности и субъективности решений:

- риск с объективной вероятностью;
- субъективной вероятностью;
- объективно-субъективной вероятностью;

4. По степени рисконасыщенности решений:

- Минимальный;
- Средний;
- Оптимальный;

- Максимальный;
5. По типам риска:
- рациональный (обоснованный);
 - нерациональный (необоснованный);
 - авантюрный (азартный);
6. По времени принятия рискованных решений:
- риск опережающий;
 - своевременный;
 - запаздывающий;
7. По численности лиц, принимающих решение:
- риск индивидуальный;
 - групповой;
8. По ситуации:
- риск в условиях неопределенности (детерминированный риск);
 - в условиях конфликта (конкурирующий риск).

Так же выделяются внутренние и внешние риски. Данная классификация представлена на рисунке 1. 2.

По мнению западных ученых, современная промышленная компания встречается с пятью видами риска – это риском имущественного ущерба в результате различных стихийных бедствий; риском сокращения доходов вследствие преступных действий третьих лиц; риском возмещения ущерба, нанесенного компанией третьим лицам; риском утраты особо ценных кадров и снижения уровня человеческого потенциала фирмы; риском; «деловым», обусловленным неустойчивостью политической ситуации и особенно опасным для иностранных компаний. [68]

Осознание степени риска происходит благодаря выделению в рискованной ситуации ее основных элементов, характеристика взаимосвязи и взаимодействия которых составляет сущность и содержание хозяйственного риска, а именно:

- возможность отклонения от тех или иных действий, связанных с неопределенностью при достижении поставленной цели;

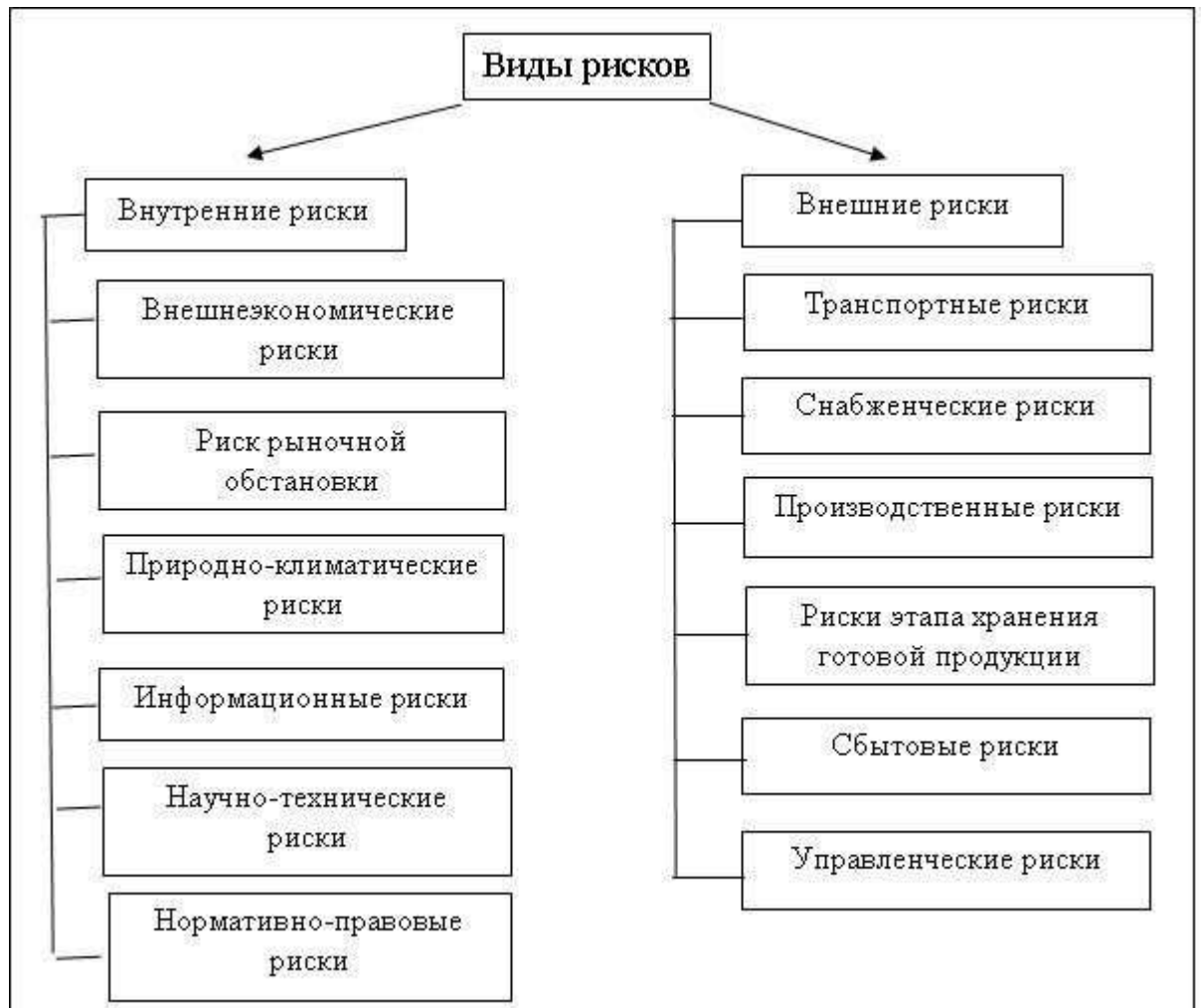


Рис. 1.2 Внутренние и внешние хозяйственные риски в предпринимательской деятельности

Составлено по материалам [18]

- вероятность решения поставленных задач и достижения желаемого результата;
- возможность наступления благоприятных или неблагоприятных последствий при осуществлении тех или иных действий в условиях неопределенности и риска;
- материальные, трудовые, финансовые, временные, экологические, нравственные и другие потери, связанные с осуществлением выбранной в условиях неопределенности альтернативы;

– ожидание значительного социально-экономического эффекта или неудачи в результате выбора и реализации предпринимательского проекта в условиях неопределенности ситуации.

Осмысление сущности приведенных выше основных элементов хозяйственного риска позволяет выделить ряд характерных его черт, среди которых следует особо отметить противоречивость, альтернативность, неопределенность. Учет последних позволяет предпринимателю принимать решение о целесообразности входа в рискованную ситуацию, а в случае нахождения в ней модифицировать обстоятельства, уменьшая вероятность наступления нежелательных событий или величину ущерба.

С учетом предметной направленности хозяйственной деятельности, ее функциональной локализации можно выделить специфические элементы хозяйственного риска. В материальном производстве они формируются под воздействием целого ряда условий и факторов, обуславливающих неопределенность ситуаций при решении поставленных задач. Это, во-первых, «естественные» элементы риска, связанные с природой самого человека (болезнями, несчастными случаями, смертью, способностями, наклонностями и т. д.).

Во-вторых, «естественные» элементы риска, которые взаимосвязаны с природными факторами (стихийными бедствиями, неблагоприятными погодными условиями, биологическими или иными естественными процессами производства).

В-третьих, «экономические» элементы риска, обусловленные последствиями двух предыдущих «естественных» элементов риска, а именно, нерациональное использование природно-географической среды, текучесть кадров, растраты, хищения, уровень квалификации работников, мотивация к труду, чувство хозяина и т. п.

В-четвертых, «экономические» элементы риска, связанные с постоянной корректировкой последовательности технологических операций, внедрением прогрессивных технических средств, сроков

проведения отдельных мероприятий, способа и условий выполнения работ. При этом надо учитывать, что и ошибки в производственной сфере, особенно в сельском хозяйстве, далеко не сразу проявляются и не могут быть в полной мере быстро и точно оценены. Все это обуславливает необходимость поиска таких форм организации труда и предельной интеграции исполнительских и управленческих функций, которые заведомо связаны с неопределенностью и риском.

В зависимости от уровня принимаемых решений и действий в условиях непредсказуемости ряда факторов и ситуаций все виды и подвиды хозяйственного риска могут носить глобальный или локальный характер и проявляться, в известной мере, автономно. Однако в большинстве случаев предпринимательская среда предоставляет приблизительно равные возможности для проявления рискованных ситуаций обоим формам хозяйственного риска.

В зависимости от наличия или отсутствия ситуативного фактора, довлеющего над субъектом при выборе рискованной формы хозяйственной деятельности, выделяют ситуативный и надситуативный риск. В первом случае рискованная ситуация вынуждает субъекта идти на риск, во втором случае предприниматель избирает форму рискованного действия в силу своих личностных качеств, хотя хозяйственная ситуация его не ставила перед необходимостью рисковать.

Надситуативный хозяйственный риск может обуславливаться не только при целевой деятельности, реализующей его мотив, внешний по отношению к самой рискованной ситуации, но и в виде самостоятельного мотива поступков и действий. Это означает, что наряду с экономически целесообразным риском существует и бескорыстный риск, риск ради риска. Надситуативный риск как особая форма поведения субъекта связан с проявлением его надситуативной активности, представляющей собой индивидуальную способность подниматься до уровня требований, превышающих целевые задачи. Надситуативная активность чаще всего

встречается в явлениях творчества, познавательной интеллектуальной деятельности, связанной с «бескорыстным» риском, сверх нормативной активности и позволяет субъекту преодолевать внешние и внутренние ограничения (барьеры) деятельности.

По обоснованности рискованных ситуаций и заинтересованности субъектов хозяйствования идти на рискованные действия различают следующие формы риска:

- мотивированный;
- немотивированный;
- смешанный (мотивированно-немотивированный).

Мотивированный хозяйственный риск характеризуется:

а) взвешенностью аргументов рискующим субъектом с учетом того, что можно дополнительно получить или какой ущерб понести;

б) прогнозированием хозяйственного процесса с возможным его отклонением в условиях неопределенности отдельных ситуаций и многовариантностью возможных положительных или отрицательных последствий при учете факторов, усиливающих или ослабляющих возникновение определенных провоцируемых последствий;

в) системообразующей целью, т. е. поставленная цель и строго очерченные задачи постоянно стимулируют субъекта хозяйственного риска, способствуют объединению его потенциальных возможностей в единый рациональный механизм действий;

г) уверенностью в своевременном снятии или нейтрализации негативных факторов и последствий. [42, 15-17с.]

Таким образом, все предприятия подвержены большому числу рисков. От того насколько правильно руководство фирмы будет управлять ими зависит эффективность его функционирования и сохранение конкурентоспособных качеств. Эффективная система управления рисками минимизирует влияние негативных событий, что снижает наносимый предприятию ущерб. Всех рисков избежать невозможно, но к рискам нужно

и можно готовиться, управлять ими, ставить в рамки, приемлемые для фирмы.

1.3. Подходы к оценке хозяйственных рисков в предпринимательской деятельности

Оценка риска является важнейшей составляющей общей системы управления риском. Она представляет собой совокупность аналитических мероприятий, позволяющих спрогнозировать возможность получения дополнительного предпринимательского дохода или определенной величины ущерба от возникшей рискованной ситуации и несвоевременного принятия мер по предотвращению риска.

Наиболее распространены следующие способы оценки степени хозяйственного риска в предпринимательской деятельности:

- оценка риска на основе финансового анализа;
- оценка риска на основе целесообразности затрат;
- оценка риска с помощью леммы Маркова и неравенства Чебышева.

Количественная оценка риска позволяет получить наиболее точные решения. Однако осуществление количественной оценки встречает и наибольшие трудности, связанные с тем, что для количественной оценки рисков нужна соответствующая исходная информация. В России рынок информационных услуг развит пока очень слабо и, зачастую, трудно получить фактические данные, которые надо собирать и обрабатывать.

Из-за этих трудностей, связанными с недостатком информации, времени, а иногда и с невозможностью проведения данного расчета из-за отсутствия необходимых данных, относительная оценка риска на основе анализа финансового состояния предприятия представляет сегодня особый интерес. Это один из самых доступных методов оценки риска, как для предпринимателя-владельца фирмы, так и для его партнеров.

Следующим способом оценки риска является оценка риска на основе анализа целесообразности затрат. Анализ целесообразности затрат связан с установлением потенциальных областей, вызванных изменением параметров факторов под влиянием вновь возникающих ситуаций.[68, 135-138 с.]

Анализ целесообразности затрат ориентирован на идентификацию потенциальных зон риска.

Перерасход затрат может быть вызван одним из четырех основных факторов или их комбинацией:

- первоначальной недооценкой стоимости;
- изменением границ проектирования;
- различием в производительности;
- увеличением первоначальной стоимости.

Эти основные факторы могут быть детализированы. На базе типового перечня можно составить подробный контрольный перечень для конкретного проекта или его элементов.

Имеется возможность свести к минимуму капитал, подвергаемый риску, путем разбивки процесса утверждения ассигнований проекта на стадии (области). Стадии утверждения должны быть связаны с проектными фазами и основываться на дополнительной информации о проекте по мере его разработки. На каждой стадии утверждения, имея анализ подвергаемых риску средств, инвестор может принять решение о прекращении инвестиций.

Количественная оценка состоит в установлении взаимосвязи между факторами хозяйственного риска и основными результатами операционной деятельности и определения значения риска.

Оценка может осуществляться различными способами: от сложного исследования операций до числа интуитивных догадок.

В современной экономической литературе, несмотря на популярность проблемы, связанной с риском, до сих пор не разработаны методы, с

помощью которых можно определить риск в сельскохозяйственных предприятиях.

Многие ученые – экономисты выделяют следующие методы оценки рисков: статистический метод оценки; метод экспертных оценок; метод аналогий; имитационное моделирование; анализ целесообразности затрат; дерево решений; игровые модели. [17, 264-268 с.]

Некоторые авторы склонны к абсолютизации статистического метода исчисления уровня риска. Так, И. Т. Балабанов считает, что риск имеет математически выраженную вероятность потерь, которая опирается на статистические данные и может быть рассчитана с достаточной степенью точности. [11, 15 с.] В его определении звучит фактический отказ от понимания риска как неопределенности. Значит, риск, который не страхуется, вообще не существует. Но при рассмотрении природы риска было продемонстрировано, что неопределенность является сопутствующим фактором риска. Неопределенность хозяйственной деятельности во многом определяется фактором случайности. Случайность, по мнению многих авторов, это то, что в подобных условиях происходит неодинаково, и потому ее заранее нельзя предусмотреть. При большом количестве наблюдений в мире случаев действуют определенные закономерности. Математический аппарат для изучения этих закономерностей дает теория вероятности.

Случайные события в процессе их наблюдения повторяются с определенной частотой. Частота представляет собой отношение числа появлений этого события к общему числу наблюдений. При многократном наблюдении ее значение меняется незначительно. Таким образом, частоты случайного события группируются возле некоторого числа. Если статистический массив достаточно представительен, то частоту возникновения данного уровня потерь можно в первом приближении приравнять к вероятности их возникновения и на этой основе построить кривую вероятностей потерь, которая и есть кривая риска. [45, 122-124 с.] Статистический метод основан на представлении анализа массива исходных

данных, составленного на основе имеющейся экономической, бухгалтерской и статистической информации на конкретном предприятии, с использованием аппарата математической статистики. Он позволяет оценить риск предприятия в целом, проанализировав динамику его доходов, прибыли, рентабельности и других показателей за определенный промежуток времени. К преимуществам такого метода следует отнести простоту математических расчетов, а к недостаткам – необходимость большого числа наблюдений, так как чем больше массив данных, тем более достоверную оценку рисков дает статистический метод. Кроме того, статистический метод не позволяет проанализировать источники возникновения риска. Метод не применяется в случаях, когда требуется оценить риски разработки и продаж на рынке нового продукта, и в других ситуациях, требующих принятия решений в условиях недостаточного объема исходных данных.

Метод применим для сельскохозяйственных предприятий. Используя данные статистической отчетности, можно выявить рискованные ситуации, происходящие чаще других, т. е. наиболее вероятные, а также определить их весомость. Затем с помощью логических рассуждений есть возможность выйти на факторы, которые способствуют их возникновению.

Работа по идентификации хозяйственных рисков на сельскохозяйственных предприятиях достаточно скрупулезна, так как эти предприятия имеют свои особенности и представляют собой сложные системы, объединяющие экономические, социальные, технические, технологические и другие факторы. Хозяйственный риск на сельскохозяйственных предприятиях представляет собой совокупность влияния этих факторов. При этом соответствующих статистических данных, отражающих влияние всех этих факторов, для экстраполяции прогнозного тренда обычно не существует. Поэтому при оценке рисков таких сложных систем используются экспертные оценки, хотя их прогностическая мощь вызывает у многих специалистов по рискам достаточно большие сомнения. И все же это лучше, чем просто интуитивные соображения, поскольку при

соответствующем сценарно-морфологическом подходе к экспертизе можно получить достаточно квалифицированные вероятные оценки риска и его возможной величины.

Эвристические методы и модели применяются для формирования прогнозов и решения других сложных задач при существенной недостаточности исходных данных или при крайне сжатых сроках решения задачи, не позволяющих применять другие методы. Недостатками этих методов являются небольшая точность оценки, а также ее субъективный характер, обусловленный личностными суждениями экспертов. Тем не менее во всех случаях, где это возможно, комбинирование экспертного метода оценки уровня риска с другими методами, например со статистическими, даст возможность оценить риск количественно и качественно. [21, 127-130 с.]

Под имитационной моделью принято понимать вычислительную процедуру, формализовано описывающую изучаемый объект и имитирующую его поведение. Имитационное моделирование отображает элементарные явления, составляющие исследуемый процесс, с сохранением логической структуры, последовательности протекания во времени, характера и состава информации о состоянии процесса. Имитационная модель финансово-экономической структуры развития предприятия является логико-математической. При ее составлении могут быть учтены все существенные элементы рассматриваемой экономической ситуации и применимы те или иные известные математические методы анализа. Кроме того, имитационные методы позволяют моделировать с использованием вычислительной техники систему, связанную с большим числом взаимодействующих подсистем и объектов.

Имитационная модель позволяет использовать всю имеющуюся информацию вне зависимости от формы ее представления (словесное описание, графические зависимости, блок-схемы, математические модели отдельных блоков и др.) и степени формализации. Для статистического

моделирования в случайных условиях был разработан метод статистических описаний (метод Моте-Карло). Его идея состоит в реализации «розыгрышей» - моделировании случайного явления с помощью некоторой процедуры, которая дает случайный результат. Согласно этому методу при моделировании с использованием вычислительной техники выполняют некоторое количество (множество) реализаций прогнозируемого объекта или процесса. Потом результаты такого моделирования обрабатывают с использованием методов математической статистики.

Недостатки метода имитационного моделирования связаны со сложностью проведения исследования, необходимостью специального программного обеспечения и слабым анализом источников риска. Если даже математические модели и могут быть построены, то в большинстве случаев они остаются непригодными из-за большого количества различных обстоятельств, которые необходимо учесть в условиях недостатка информации. Кроме того, во многих случаях процессы, происходящие в реальной экономической системе, не поддаются формализации.

Учитывая специфику сельского хозяйства, связанную с большой долей неопределенности и случайным характером развития событий, этот метод может применяться для сельскохозяйственных предприятий. [29, 45-50 с.]

Сущность метода аналогии состоит в расчете вероятности возникновения потерь на основе анализа всех имеющихся данных, касающихся осуществления предприятием аналогичных проектов в прошлом. Наибольшее применение метод аналогий находит при оценке риска часто повторяющихся проектов после их завершения и обработку полученных результатов, что позволяет выявить потенциальный риск при реализации нового проекта. Метод аналогии больше используется для анализа проектных рисков и неприменим для оценки хозяйственных рисков сельскохозяйственных предприятий, условия деятельности которых часто являются стохастическими и непредсказуемыми.

Оценка риска может осуществляться с применением специальных приемов при разработке и принятии решений. К ним относятся теория игр. Это математические интерпретации теории конфликтных ситуаций. Ее задача состоит в выработке рекомендаций для рационального способа действий участников конфликта. При этом строят упрощенную модель конфликтной ситуации. Под «игрой» понимают мероприятие, которое состоит из ряда «ходов». От реальной конфликтной ситуации игра отличается тем, что ведется по определенным правилам. Для обеспечения возможности математического анализа игры соблюдают такие требования:

1. Правила игры;
2. Система условий, которая регламентирует возможные варианты действий игроков;
3. Объем информации каждой стороны;
4. Результат игры, к которому приводит каждая данная совокупность ходов.

Однако в теории игр не учитываются просчеты и ошибки игроков в каждой конфликтной ситуации, а также практически нет анализа факторов риска. Для сельскохозяйственных предприятий больше подходят теория статистических решений или теория игр с природой, так как деятельность таких предприятий в большей мере связана с изменениями техногенных, технических и других условий. Здесь задача сложнее, чем в теории игр, поскольку по поводу поведения природы нельзя сделать никаких допущений. Она не может знать наши планы и целенаправленно противостоять им. Поэтому вводится показатель риска, который описывает удачность применения одним игроком (предприятием) той или иной стратегии с учетом состояния природы. С помощью теории игр можно определить оптимальную, наихудшую или вероятную стратегию деятельности сельскохозяйственного предприятия, используя прогнозные результаты его деятельности.

Метод анализа целесообразности затрат основывается на факте, что затраты по каждому направлению деятельности, а также по отдельным ее

элементам имеют разную степень риска. Определение степени риска по этому методу ориентировано на идентификацию потенциальных зон риска. Для этого положение по каждому элементу затрат делится на области риска, которые представляют собой зону общих потерь, в пределах которых конкретные затраты не превосходят предельного значения установленного уровня риска: область абсолютной устойчивости; область нормальной устойчивости; область неустойчивого положения; область критического положения; область кризисного положения.

Каждой из областей деятельности предприятия соответствуют следующие области риска:

1. Безрисковая зона (возможные финансовые потери не прогнозируются);
2. Зона минимального риска (потери незначительные и существенно образом не влияют на ожидаемую прибыль);
3. Зона допустимого риска (границы зоны отвечают уровню потерь, равному ожидаемой прибыли от финансово-хозяйственной деятельности, а значит, такая деятельность еще целесообразна);
4. Зона критического риска (возможные потери превышают величину прогнозируемой прибыли вплоть до величины дохода от деятельности предприятия. Эта зона характеризуется опасностью потерь, которые сознательно превышают прибыль и в максимуме могут привести к потере всех средств, которые не возмещаются);
5. Зона недопустимого риска (характеризуется возможностью непокрытия всех затрат, связанных с данным направлением деятельности или в размере всего собственного капитала).

Следующим этапом реализации метода анализа целесообразности затрат является анализ каждой статьи затрат на предмет ее идентификации областям риска и максимальным затратам с помощью коэффициента вариации. Достоинство данного метода заключается в том что, зная статьи затрат с максимальным риском, можно найти пути его снижения.

Применение данного метода возможно для всех предприятий, в том числе и сельскохозяйственных, однако процесс разделения затрат для таких предприятий достаточно трудоемкий. Определение степени риска путем идентификации его на потенциальные зоны риска возможен, но, учитывая убыточность большинства сельскохозяйственных предприятий, в основе разделения должен быть некий показатель, охватывающий не только финансовую, но и другие виды деятельности.

Основным недостатком метода является то, что не анализируются источники риска, т.е. риск принимается как целостная величина, игнорируя его составляющие. [25, 67-70 с.]

Еще один важный метод оценки риска - «дерево решений». Данный метод предусматривает графическое построение вариантов возможных решений. Ветвям дерева назначаются субъективные и объективные оценки возможных действий. В процессе построения дерева используются два вида ветвей: ветвь решений и ветвь результатов. Ветвь решений предусматривает принятие того или иного решения. Каждая ветвь представляет возможный результат, с которым ассоциируется вероятность того или иного действия.

Недостатком метода является резкое увеличение возможных альтернативных вариантов развития событий в условиях нестабильной экономики, а это приводит к нагромождению и снижению результатов. Анализируя метод «дерево решений», можно говорить также о слабом анализе в нем источников риска.

Учитывая непредсказуемость условий деятельности угольных предприятий и их значительную вариативность, применение этого метода на угольных шахтах затруднено.

Хорошо освещены в экономической литературе методы прогнозирования рисков. [19, 28-32 с.] Их недостатком является то, что эти методы прогнозирования применимы только к отдельным видам

риска: инвестиционному, риску принятия управленческого решения и некоторым другим.

Экономисты развитых стран используют двухфакторную, пятифакторную и семифакторную модели Э.Альтмана для целей прогнозирования риска банкротства. Однако перечисленные модели не могут быть использованы в отечественных условиях для тех целей, ради которых они были разработаны, из-за несоответствия экономическим условиям нашего государства. К числу таких условий можно отнести неразвитость рынка недвижимости, фондового рынка, а также информационную закрытость предприятий, мощный налоговый пресс. Это не позволяет механически использовать модели американского исследователя Э.Альтмана. Попытки решения задачи путем изменения числовых значений коэффициентов модели также не решают проблемы. [8, 189-190 с.]

Обобщенные данные по преимуществам и недостаткам методов оценки хозяйственных рисков для сельскохозяйственных предприятий приведены в табл. 1.1.

Таблица 1.1

Достоинства и недостатки основных методов оценки хозяйственных рисков предпринимательской деятельности

Метод	Достоинства	Недостатки
Статистический	Простота математических расчетов. Позволяет оценить риск предприятия в целом, проанализировав динамику основных результатов деятельности за некоторый промежуток времени	Необходимость большого количества наблюдений. Не позволяет проанализировать источники возникновения хозяйственного риска. Не может выявить все рисковые ситуации, так как не всякий риск подвергается количественному измерению
Экспертных оценок	Возможность анализа рисков при отсутствии или ограниченном количестве	Небольшая точность оценки, а также ее субъективный характер, обусловленный личностными

Окончание таблицы 1.1

Метод	Достоинства	Недостатки
	информации в условиях неопределенности на основе опыта специалистов	суждениями экспертов
Имитационного моделирования	Высокая точность результатов. Возможность быстрого реагирования на непредвиденные изменения	Сложность проведения исследования. Необходимость специального программного обеспечения и отсутствие анализа источников риска
Теория статистических решений	Возможность определения оптимальной или наиболее вероятной стратегии деятельности сельскохозяйственного предприятия, используя прогнозные результаты его деятельности	Существует ориентация на оптимизацию результатов. Практически отсутствует анализ факторов хозяйственного риска
Анализ целесообразности затрат	Универсален. Зная статьи затрат с максимальным риском, можно найти пути его снижения	Процесс разделения затрат достаточно трудоемкий. В связи с убыточностью большинства сельскохозяйственных предприятий нецелесообразно разделение на зоны риска, в основе которого лежит такой показатель, как прибыль. Отсутствие анализа источников риска

Составлена автором

Эмпирическая шкала доля оценки хозяйственных рисков предпринимательской деятельности представлена в табл. 1.2.

Таблица 1.2

Эмпирическая шкала хозяйственных рисков предпринимательской деятельности

№	Величина риска	Наименование градаций риска	Характеристика
1	$\leq 0,2$	Минимальный	Вероятность наступления отрицательных последствий чрезвычайно мала, отсутствуют факторы, негативно влияющие на финансово-хозяйственную деятельность предприятия.
2	0,2 – 0,3	Малый	Вероятность наступления отрицательных последствий достаточно мала, отсутствуют факторы, негативно влияющие на финансово-хозяйственную деятельность предприятия.

№	Величина риска	Наименование градаций риска	Характеристика
3	0,3 – 0,4	Средний	Вероятность наступления отрицательных последствий незначительна, проявляются факторы, негативно влияющие на финансово-хозяйственную деятельность предприятия.
4	0,4 – 0,6	Высокий	Значительная вероятность наступления отрицательных последствий, реально существует ограниченное количество факторов, негативно влияющих на финансово-хозяйственную деятельность предприятия.
5	0,6 – 0,8	Максимальный	Высокая вероятность наступления отрицательных последствий, реально существует значительное количество факторов, негативно влияющих на финансово-хозяйственную деятельность предприятия, возникает опасность потери вложенных средств.
6	0,8 – 1,0	Критический	Вероятность наступления отрицательных последствий очень высокая (критическая), существует максимальное количество факторов, негативно влияющих на финансово-хозяйственную деятельность предприятия, реальная потеря вложенных средств и банкротство.

Источник: [55, 276 с.]

Исходя из изложенного, можно сделать вывод, что оценка хозяйственных рисков предпринимательской деятельности представляет собой один из этапов процесса управления ими. Существуют следующие методы анализа рисков: статистический метод, метод экспертных оценок, аналитический метод, метод оценки целесообразности затрат, метод применения аналогов, комбинированный метод. Именно комплексное использование различных методов оценки риска позволяет достичь наилучшего результата.

ГЛАВА 2. АНАЛИЗ И ОЦЕНКА ХОЗЯЙСТВЕННЫХ РИСКОВ В ПРЕДПРИНИМАТЕЛЬСКОЙ ДЕЯТЕЛЬНОСТИ СЕЛЬСКОХОЗЯЙСТВЕННОЙ ОТРАСЛИ БЕЛГОРОДСКОЙ ОБЛАСТИ

2.1. Анализ параметров предпринимательской деятельности сельскохозяйственной отрасли Белгородской области

Агропромышленный комплекс Белгородской области и его базовая отрасль – сельское хозяйство является одной из ведущих системообразующих сфер экономики белгородчины, формирующей агропродовольственный рынок, экономическую безопасность региона, трудовой и поселенческий потенциал сельских территорий.

Сегодня аграрный сектор области – это более 57 тыс. рабочих мест (8,3% от общего количества трудоспособного населения занято в сельском хозяйстве) со средней заработной платой по итогам 2016 года 30,2 тыс. рублей в месяц. Его доля в региональной экономике составляет около 30%.

Обладая 1,3% общероссийской площади пашни и 1,1% населения страны, Белгородская область производит 4,0% общероссийского объема продукции сельского хозяйства, по ЦФО этот показатель составляет 16,5%. Доля сельхозпредприятий области в общероссийском индустриальном производстве сельхозпродукции еще выше – около 8% и чуть менее четверти (22,6%) – по ЦФО.

За истекшее десятилетие в регионе создано динамично развивающееся, высокотехнологичное, конкурентоспособное сельскохозяйственное производство, ставшее одной из ведущих системообразующих отраслей экономики, формирующих агропродовольственный рынок, экономическую безопасность области, трудовой и поселенческий потенциал сельских территорий.

В области устойчиво работают самостоятельно действующие сельхозпредприятия и вертикально интегрированные агрохолдинговые структуры замкнутого цикла, применяющие инновационные технологии с производством продукции по принципу «от поля до прилавка»: от выращивания сельскохозяйственных культур, создания и загрузки комбикормовых мощностей, производства и переработки мяса до реализации полученной продукции через собственные торгово-логистические центры.

По итогам 2016 года всеми категориями хозяйств произведено более 1,6 млн. тонн мяса на убой (в живом весе). Это почти в 5,6 раз больше, чем 10 лет назад, в начале нового этапа развития АПК. Первый исторический рекорд – производство одного миллиона тонн мяса на убой (в живом весе) в год – был поставлен белгородскими аграриями уже в 2010 г. Спустя всего три года – в 2013 г. – производство мяса в области выросло в 1,5 раза – до 1 млн. 503,2 тыс. тонн. Сегодня Белгородская область по праву носит неофициальное звание «мясной столицы России»: в год на каждого жителя Белгородчины производится более чем по одной тонне мяса. Около 12% мясного рынка России сегодня занято продукцией белгородских производителей.

По производству молока Белгородская область занимает стабильное третье место в ЦФО с многолетним среднегодовым валовым производством в пределах 540 млн. тонн.

В целом следует отметить серьезные изменения, которые произошли в отрасли растениеводства. Область – единственный субъект Российской Федерации, где с 2011 года вопросы сохранности и повышения плодородия почвы решаются комплексно в рамках программы биологизации земледелия. Благодаря этому снизилась зависимость от неблагоприятных природно-климатических факторов, повысились валовые сборы и урожайность возделываемых культур.

Начиная с 2013 года, валовой сбор зерновых стабильно превышает 3 млн тонн. В 2017 году предварительно собрано более 3,5 млн тонн зерна (3 млн. 522 тыс. тонн) при средней урожайности 47,6 ц/га. Урожай сои составит

порядка 350 тыс. тонн. Мы практически добились намеченной цели – ежегодного производства на территории области не менее 4 млн тонн зерновых и зернобобовых культур вместе с соей, необходимых для ритмичной работы белгородской комбикормовой промышленности, обеспечивающей почти 17% отечественного производства комбикормов (более 4,5 млн. тонн).

Область один из немногих регионов, который активно развивает производство сои и по ее валовому сбору занимает второе место после Амурской области.

Успехи агропромышленного комплекса региона стали результатом эффективной реализации целого ряда программ, принятых на федеральном и региональном уровнях. В первую очередь – приоритетного национального проекта «Развитие АПК», а также Государственных программ развития сельского хозяйства и регулирования рынков сельскохозяйственной продукции, сырья и продовольствия на 2008-2012 и на 2013-2020 годы.

Двигателем преобразований в отрасли стала государственная поддержка, которая в значительной степени укрепила уровень инвестиционной привлекательности агропромышленного комплекса области.

Это выразилось в том, что в развитие отрасли за 2005-2016 годы было инвестировано около 281,4 млрд рублей, что в конечном итоге дало мощнейший импульс развития отрасли в целом.

В целом же финансовая поддержка отрасли в 2005-2016 годах из бюджетов различных уровней была оказана в сумме более 123,0 млрд рублей (в том числе 102,4 млрд рублей из федерального бюджета, 20,6 млрд рублей из областного бюджета).

Практическим инструментом функционирования агропромышленного комплекса стала государственная программа Белгородской области «Развитие сельского хозяйства и рыбоводства в Белгородской области на 2014 – 2020 годы», которая позволила сохранить положительную динамику в росте значений основных показателей развития отрасли и добиться точного,

«адресного» распределения средств государственной поддержки и достичь высокого уровня освоения бюджетных средств.

В таблице 2.1 рассматриваются основные экономические показатели сельскохозяйственной отрасли за 2012-2016 гг.

Таблица 2.1

Основные экономические показатели сельскохозяйственной отрасли
Белгородской области за 2012-2016 гг.

Показатели	Годы					Изменения 2016г./2012г.	
	2012	2013	2014	2015	2016	Абсолютные, (+,-)	Темп роста, %
Число предприятий сельского хозяйства, ед.	1463	1184	1149	1130	1141	-322	77,99
Среднегодовая численность работников сельского хозяйства, охоты и лесного хозяйства, тыс. чел.	131,1	131,2	129,3	131,2	131,3	0,2	100,15
Среднемесячная номинальная начисленная заработная плата работников сельского хозяйства, охоты и лесного хозяйства, руб.	20625,6	22341,5	24855,3	27426,8	29395,3	8769,7	142,52
Сальдированный финансовый результат предприятий сельского хозяйства, охоты и лесного хозяйства	22809,1	8638,9	40500,3	42092,5	33223,8	10414,7	145,66
Удельный вес убыточных предприятий сельского хозяйства, охоты и лесного хозяйства, в % от общего числа организаций	23,5	23,1	12,9	15,2	13,8	-9,7	58,72
Сумма убытка предприятий сельского хозяйства, охоты и лесного хозяйства, млн. руб.	2098,3	6124,1	1126,0	1577,4	830,4	-1267,9	39,57
Рентабельность предприятий сельского хозяйства, охоты и лесного хозяйства, %	26,0	12,4	38,5	33,1	24,1	-1,9	92,69
Рентабельность активов организаций, %	11,9	8,2	13,9	4,3	17,8	5,9	149,58
Инвестиции в основной капитал предприятий сельского хозяйства, охоты и лесного хозяйства, млн. руб.	15735,1	12867,0	11882,7	13111,8	15578,9	-156,2	99,01

Составлена по материалам: [77, 78, 79]

Таким образом, из таблицы 2.1 видно, что после спада общего количества предприятий в 2013 году, наблюдается их увеличение и в 2016 году данный показатель составляет 1141 ед. Увеличивается и среднегодовое количество численности работников сельского хозяйства на 0,2 тыс. Вместе с ним возросла среднегодовая номинальная заработная плата работников сельского хозяйства на 8769,70 руб. и в 2016 году она составила 29395,30 руб. Заметно сократилась сумма убытка организаций. В 2016 году она составляет 830,4 млн. руб., что меньше по сравнению с 2012 годом на 1267,9 млн. руб.

За исследуемый период 2012-2016 гг. почти в половину сократился удельный вес убыточных организаций. В 2016 году данный показатель составляет 13,8 %. Так же уменьшилась и сумма убытков организаций на 1267,9 млн. руб. (39,57%). Наблюдается незначительное снижение рентабельности проданных товаров, продукции на 1,9% и незначительно увеличилась рентабельность активов организаций на 5,9%.

Сельское хозяйство Белгородской области на протяжении ряда лет демонстрирует устойчивый рост. Производство сельскохозяйственной продукции в Белгородской области в стоимостном выражении за 5 лет (по отношению к 2012 году) в фактических ценах выросло на 151,77 % или на 77278,3 млн. руб. и составило 5226543,7 млн. руб. Рост производства продукции можно проследить на рисунке 2.1.

Сельское хозяйство Белгородской области специализируется в основном на производстве продукции животноводства. Доля отрасли животноводства в общем объеме произведенной в области сельхозпродукции в 2016 году в стоимостном выражении составила 61,10 % (произвели животноводческой продукции на сумму в 138409,8 млн. руб.). На долю растениеводства пришлось 38,9 % в общей стоимости (88133,9 млн. руб.).

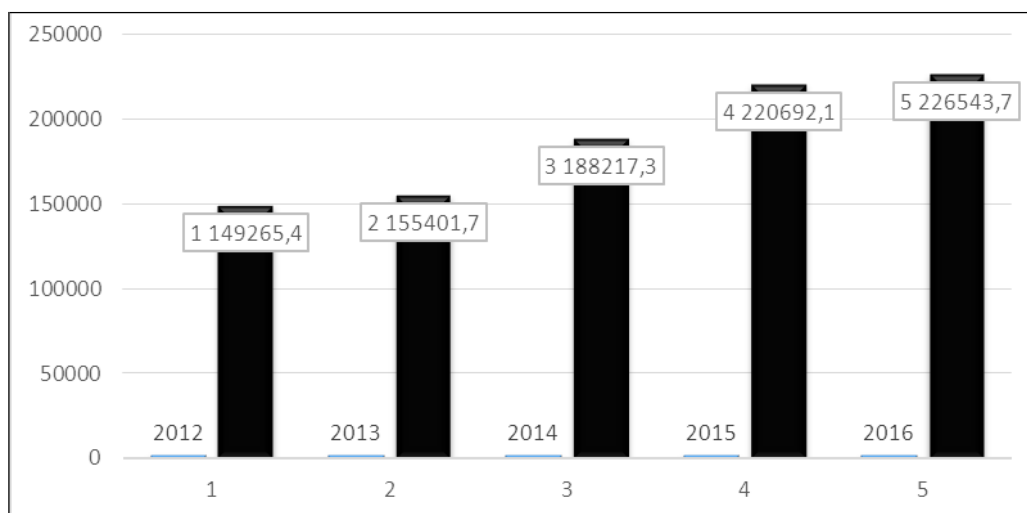


Рис. 2.1. Производство продукции сельского хозяйства в Белгородской области за 2012-2016 гг. в фактических цена, млн. руб.

Составлен автором

В Белгородской области проводится активная последовательная экономическая политика на основе системного подхода в решении актуальных задач и конструктивного сотрудничества с региональными бизнес-структурами и населением. В таблице 2.2 представлены основные показатели динамики продукции сельского хозяйства области за 2012-2016 гг.

Таблица 2.2

Показатели динамики продукции сельского хозяйства Белгородской области за 2012-2016 гг.

Показатели	Годы					Изменения 2016г./2012г.	
	2012	2013	2014	2015	2016	Абсолютные, (+,-)	Темп роста, %
Объем произведенной продукции с/х организациями, млн. руб. всего в том числе:	125684,6	128285,5	162132,6	190326,2	194596,0	68911,4	154,83
продукция растениеводства, млн. руб.	30262,3	30237,6	33711,4	46346,8	63039,3	32777	208,31
продукция животноводства, млн. руб.	95422,3	98047,9	128421,2	143979,4	131556,7	36134,4	137,87

Показатели	Годы					Изменения 2016г./2012г.	
	2012	2013	2014	2015	2016	Абсолютные , (+,-)	Темп роста, %
Индекс производства продукции сельскохозяйственных организаций	111,2	109,7	104,0	104,8	106,9	-4,3	96,13

Составлена по материалам: [77, 78, 79]

Таким образом, можно сказать, что вырос объем произведенной продукции сельскими хозяйствами. В 2016 году данный показатель составляет 194596,0 млн. руб., что по сравнению с 2012 годом больше на 68911,4 млн. руб. (154,83%). Прослеживается снижение индекса производства продукции сельскохозяйственными организациями на 4,3.

Развитие региона осуществляется в рамках Стратегии социально-экономического развития Белгородской области на период до 2025 года.

Всеми категориями хозяйств области в 2016 году было произведено валовой продукции сельского хозяйства на сумму 226,5 млрд рублей, что в сопоставимых ценах выше, чем в 2015 году на 6,5 процента. На рисунке 2.2 представлены объемы производства основных видов продукции сельскохозяйственных организаций Белгородской области за 2016 г.

Белгородская область является ключевым регионом-производителем мяса. Белгородская область продолжает занимать лидирующие позиции по поставкам животноводческой продукции на отечественный рынок. В 2016 году по объему реализации свиней и птицы на убой (в живом весе) в сельскохозяйственных организациях область занимает первое место среди регионов Российской Федерации, по производству молока - третье место среди областей Центрального федерального округа.

Показатели животноводства Белгородской области за 2012-2016 гг. рассмотрим в таблице 2.3.

Таблица 2.3

Показатели животноводства Белгородской области за 2012-2016 гг.

Показатели	Годы					Изменения 2016г./2012г.	
	2012	2013	2014	2015	2016	Абсолютные, (+,-)	Темп роста, %
Поголовье скота, тыс. голов - всего	3738,8	3909,3	4089,3	4363,4	4552,0	813,2	121,75
Свиньи	3304,4	3481,5	3678,2	3954,4	4137,4	833	125,21
Крупный рогатый скот	232,7	226,7	221,0	223,0	225,4	-7,3	96,86
В том числе:							
Коровы	97,7	93,1	90,3	87,3	88,2	-9,5	90,28
Овцы и козы	104,0	108,0	99,8	98,7	101,0	-3	97,12
Поголовье птицы в хозяйствах всех категорий, тыс. голов	48251,2	48808,6	52982,2	52884,1	54862,8	6611,6	113,70
Производство продуктов животноводства по виду:							
Скот и птица на убой (в убойном весе), тыс. тонн	1021,4	1170,6	1194,5	1265,1	1277,6	256,2	125,08
из них:							
крупный рогатый скот	20,6	21,2	20,6	20,1	21,0	0,4	101,94
свиньи	461,3	593,5	605,6	632,2	663,0	201,7	143,72
овцы и козы	0,8	0,9	1,1	1,2	1,0	0,2	125,00
птица	538,3	554,7	566,9	611,2	592,3	54	110,02
Молоко, тыс. тонн	557,7	542,7	544,2	531,5	542,6	-15,1	97,29
Яйца, млн. шт.	1438,5	1215,0	1300,2	1477,4	1585,2	143,7	109,99
Шерсть (в физическом весе), т.	62	61	71	63	60	-2	96,77
Мёд, т.	2555	2132	2002	2118	2341	-214	91,62

Составлена по материалам: [77, 78, 79]

Исходя из таблицы 2.2 «Животноводство Белгородской области за 2012-2016 гг.» можно сказать, что наблюдается положительная динамика в увеличении поголовья свиней. В 2016 году их насчитывается 4137,4 тыс. голов, что по сравнению с 2012 годом больше на 833 тыс. голов. Также видно незаметное снижения поголовья крупного рогатого скота на 7,3 тыс. голов (96,86%), коров на 9,5 тыс. голов (90,28%), а также овец и коз на 3 тыс. голов (97,12%).

Белгородский агропромышленный комплекс вносит значительный вклад в повышение продовольственной безопасности и независимости региона и страны в целом. Ряд предыдущих и 102 новых проекта, которые

будут реализованы на территории области до 2018 года, позволят во многом решить задачу импортозамещения. Их общая стоимость составит около 90 млрд. рублей. Будет создано более 7 тыс. рабочих мест, а сумма дополнительных налоговых поступлений в региональный бюджет составит более 1,3 млрд. рублей в год. При этом будет создано около 2 тыс. рабочих мест на новых предприятиях, дополнительные поступления в бюджет региона составят 476 млн. рублей в год.

Для замещения импортных молочных продуктов в молочном животноводстве планируется реализовать 8 инвестиционных проектов общей стоимостью более 10 млрд. рублей, предусматривающих развитие сырьевой базы отрасли, а также 3 инвестиционных проекта общей стоимостью более 3 млрд. рублей, направленных на создание и модернизацию мощностей по переработке молока.

При реализации этих проектов дополнительное производство молока составит 140 тыс. тонн в год, а также будут созданы либо модернизированы мощности по переработке более чем 182 тыс. тонн молока, будет организовано 963 рабочих места, сумма дополнительных налоговых поступлений в бюджет области составит около 80 млн. рублей в год.

Весь комплекс мер, направленных на увеличение производства молока в области, обеспечит к 2020 году производство до 610,0 тыс. тонн молока в год, до 30,0 тыс. тонн сыра и сырных продуктов, а также 8,2 тыс. тонн сливочного масла. [69]

Растениеводство – весьма затратная отрасль. Поэтому многие хозяйства применяют новые технологии возделывания земли, современную многофункциональную широкозахватную посевную и почвообрабатывающую технику. Уже не только в крупных зерновых компаниях, но и в средних хозяйствах при обработке земли используется GPS и ГЛОНАСС-навигация, проходят испытания и широко внедряются новые сорта и гибриды культур, успешно используются современные удобрения и средства защиты растений.

Объемы валового сбора продуктов растениеводства в Белгородской области в 2012-2016 гг. представлены в таблице 2.4.

Таблица 2.4

Валовой сбор продуктов растениеводства в Белгородской области
в 2012-2016 гг.

(тыс. га)

Показатели	Годы					Изменения 2016г./2012г.	
	2012	2013	2014	2015	2016	Абсолютные, (+,-)	Темп роста, %
Зерно (в весе после доработки)	2498	3015	3525	3130	3506	1008	140,35
в том числе:							
пшеница озимая	848	1289	1481	1364	1364	516	160,85
пшеница яровая	3	8	14	19	70	67	2333,33
рожь озимая	6	8	8	2	0,3	-5,7	5,00
кукуруза на зерно	676	932	928	998	1178	502	174,26
ячмень яровой	696	550	880	595	706	10	101,44
овес	30	23	37	21	37	7	123,33
просо	2	2	3	3	1	-1	50,00
гречиха	15	13	15	7	11	-4	73,33
зернобобовые	80	42	53	24	28	-52	35,00
из них горох	78	41	48	20	17	-61	21,79
Сахарная свекла	4300	3057	2814	2737	4109	-191	95,56
Семена масличных культур	522	637	5081	6581	8701	8179	1666,86
в том числе:							
подсолнечника	362	398	297	322	375	13	103,59
сои	158	235	202	324	481	323	304,43
Картофель	454	439	554	588	519	65	114,32
Овощи	181	188	207	226	254	73	140,33
из них:							
капуста	29	30	34	34	38	9	131,03
огурцы	14	15	14	16	18	4	128,57
томаты (помидоры)	22	19	25	25	25	3	113,64
морковь столовая	18	17	16	16	17	-1	94,44
свекла столовая	21	22	18	21	22	1	104,76
лук репчатый	17	17	18	17	20	3	117,65
Кукуруза на корм	947	918	913	1028	1100	153	116,16
Кормовые корнеплоды (включая сахарную свеклу на корм скоту)	79	66	68	57	54	-25	68,35
Сено многолетних трав	101	109	129	127	161	60	159,41
Сено однолетних трав	39	37	39	24	32	-7	82,05
Сено естественных сенокосов (включая улучшенные) и культурных пастбищ	69	67	62	57	55	-14	79,71

Составлена по материалам: [77, 78, 79]

В 2016 году валовой сбор зерновых и зернобобовых культур в весе после доработки составил 3250,8 тыс. тонн, (103,9% к уровню 2015 года), с 1 гектара убранной площади намолочено 46,4 центнера. Накопано сахарной свеклы – 3535,9 тыс. тонн, (в 2015 году – 2737,5 тыс. тонн), с 1 гектара убранной площади накопано 513,4 центнера сахарной свеклы. Намолочено подсолнечника 364,4 тыс. тонн (113,2% к уровню 2015 года), с 1 гектара убранной площади намолочено 26,2 центнера семян. Валовой сбор картофеля составил 518,7 тыс. тонн, с 1 гектара убранной площади накопано 117,3 центнера, собрано овощей открытого и закрытого грунта – 251,9 тыс. тонн (111,6% к уровню 2015 года), урожайность овощей открытого грунта составила 121,9 центнера с 1 гектара убранной площади.

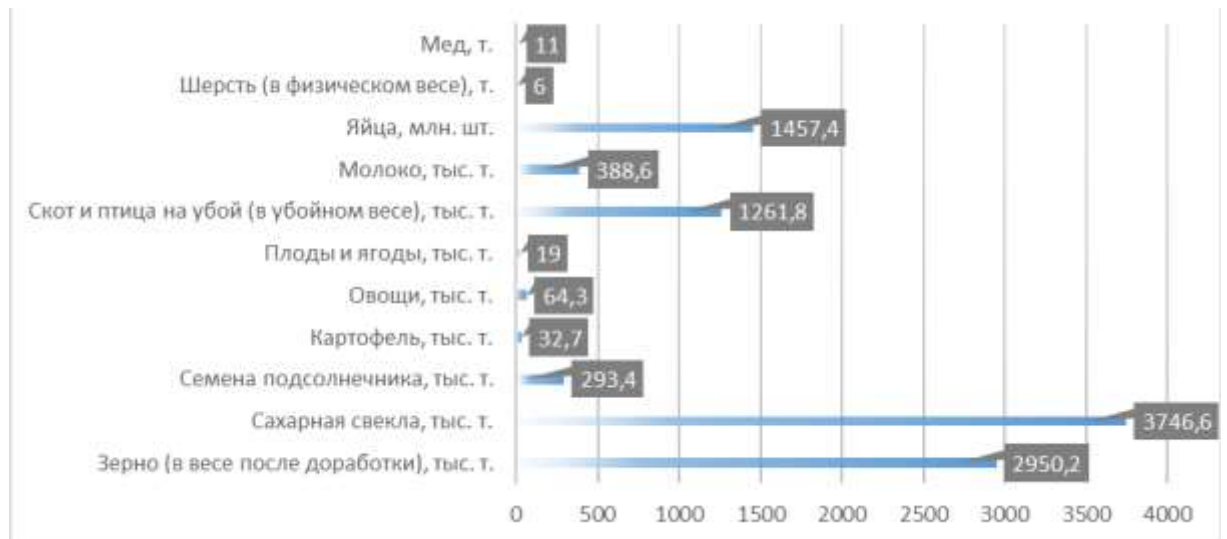


Рис. 2.2. Объемы производства основных видов продукции сельскохозяйственных организаций Белгородской области за 2016 г.

Составлен автором

Для подтверждения данного факта проведем анализ количества посевных площадей и объема полученной продукции на территории белгородской области в таких основных компаниях как: ООО «Русагро-Инвест», ООО «Агрохолдинг Ивнянский», ООО «ГК Агро-Белогорье», ЗАО «Белгородская зерновая компания», ГК «Зеленая Долина».

Показатели размеров посевных площади сельскохозяйственных культур в Белгородской области в 2012-2016 гг. рассмотрены в таблице 2.5.

Посевные площади сельскохозяйственных культур в Белгородской
области в 2012-2016 гг.(тыс. га)

Показатели	Годы					Изменения 2016г./2012г.	
	2012	2013	2014	2015	2016	Абсолютные , (+,-)	Темп роста, %
Вся посевная площадь	1389,3	1432,2	1440,9	1449,3	1440,3	51	103,67
Зерновые и зернобобовые культуры	747,8	819,6	794,1	790,8	740,3	-7,5	99,00
в т. ч.: озимые зерновые культуры	317,8	357,8	318,7	387,5	323,7	5,9	101,86
из них:							
пшеница	272,3	317,0	296,9	360,8	302,7	30,4	111,16
рожь	3,4	3,0	2,5	0,9	0,1	-3,3	2,94
яровые зерновые и зернобобовые культуры	430,0	461,7	475,4	403,3	416,6	-13,4	96,88
из них:	1,3	3,1	3,8	6,9	17,0	15,7	1307,69
пшеница							
кукуруза на зерно	125,8	163,0	176,2	161,9	166,5	40,7	132,35
ячмень	225,1	236,7	240,7	204,7	199,3	-25,8	88,54
овес	11,7	12,3	11,7	10,8	11,5	-0,2	98,29
просо	1,5	1,1	1,4	1,0	0,4	-1,1	26,67
гречиха	12,0	10,5	11,0	5,3	8,6	-3,4	71,67
зернобобовые	52,2	33,7	30,3	12,1	12,9	-39,3	24,71
Технические культуры	387,1	363,3	396,5	401,9	448,8	61,7	115,94
из них:							
сахарная свекла	103,2	75,0	68,0	73,0	77,3	-25,9	74,90
масличные культуры	282,3	287,0	326,0	327,5	369,8	87,5	131,00
подсолнечник	92,9	127,4	170,4	180,9	210,4	117,5	226,48
Картофель и овощебахчевые культуры	71,2	69,6	69,5	69,6	64,6	-6,6	90,73
из них: картофель	54,0	52,5	51,7	51,3	44,3	-9,7	82,04
овощи открытого грунта	16,5	16,6	17,1	17,5	18,6	2,1	112,73
из них: капуста	2,0	1,9	2,0	2,0	2,2	0,2	110,00
огурцы	1,7	1,9	1,7	1,8	1,9	0,2	111,76
томаты (помидоры)	2,5	2,5	2,8	2,5	2,6	0,1	104,00
морковь столовая	1,4	1,4	1,3	1,3	1,4	0	100,00
свекла столовая	1,2	1,3	1,2	1,3	1,4	0,2	116,67
лук репчатый	1,6	1,6	1,6	1,6	1,8	0,2	112,50
Кормовые культуры	183,2	179,4	180,8	187,0	186,6	3,4	101,86
из них:							
многолетние травы	84,9	89,1	94,9	106,1	108,6	23,7	127,92
однолетние травы	44,6	10,9	36,6	30,8	30,9	-13,7	69,28
кукуруза на корм	46,9	44,3	44,0	45,6	43,0	-3,9	91,68
кормовые корнеплоды	4,3	3,6	3,7	3,1	2,8	-1,5	65,12
Площадь чистых паров	114,6	78,4	70,8	58,7	65,1	-49,5	56,81

Составлена по материалам: [77, 78, 79]

Для того, чтобы определить количество посевных площадей была проанализирована годовая отчетность данных компаний и получены следующие данные, представленные в таблице 2.6.

Таблица 2.6

Посевные площади зерновых основных компаний растениеводства
Белгородской области в 2014-2016 гг.

Компания	Посевная площадь, тыс. га			Отклонение 2015 г. к 2014 г.		Отклонение 2015 г. к 2014 г.	
	2014 г.	2015 г.	2016 г.	тыс. га	%	тыс. га	%
ООО «Русагро-Инвест»	256	309	333	53	20,7	24	7,8
ООО «Агрохолдинг Ивнянский»	159	171	182	12	7,5	11	6,4
ООО «ГК Агро-Белогорье»	95	100	110	5	5,3	10	10,0
ООО «ГК «Зеленая Долина»	52	50		53	-2	-3,8	3
ЗАО «Белгородская зерновая компания»	30	38	43	8	26,7	5	13,2
Итого	592,0	668,0	721,0	76	12,8	53	7,9

Составлена автором

Рассмотрим динамику объема полученной продукции зерновых и зернобобовых культур по основным предприятиям растениеводства Белгородской области (приложение 1). Таким образом можно отметить снижение общего объема полученной продукции зерновых и зернобобовых культур по основным предприятиям растениеводства в Белгородской области в 2015 году. Общее снижение в 2015 году по сравнению с 2014 годом составило 87,5 тыс. тонн или же 3,4%. Учитывая данные таблицы 2.9, согласно которой площадь посевных площадей данных компаний значительно увеличилась в 2015 году по сравнению с 2014 годом, можно сделать вывод, что именно хозяйственные риски природного характера, а конкретно засушливая погода, послужили причиной общего снижения объема полученной продукции. В 2015 году рост объемов полученной продукции произошел только у ЗАО «Белгородская зерновая компания», что было объяснено руководством компании, как повсеместное, на сколько это возможно, использование мелиоративных технологий в 2015 году.

В 2016 году же отмечается тенденция увеличения объема полученной продукции зерновых и зернобобовых культур. Общее увеличение в 2016 году по сравнению с 2015 годом составило 667,1 тыс. тонн или же 26,5%, это объясняется как общим увеличением посевных площадей в 2016 году на 53 тыс. га, так и более благоприятными погодными условиями.

Основной вклад в развитие агропромышленного комплекса вносят крупные организации, занимающие ведущие позиции по формированию областного рынка продовольствия в своих товарных сегментах, которыми реализуются инвестиционные проекты в свиноводстве, птицеводстве, молочном животноводстве, производстве овощей защищенного грунта, садоводстве, селекции и семеноводстве. В таблице 2.7 представлены крупнейшие сельскохозяйственные предприятия Белгородской области.

Таблица 2.7

Крупнейшие сельскохозяйственные предприятия Белгородской области.

№п/п	Наименование предприятия	Адрес	Направление деятельности
1.	ОАО «Белгородское» по племенной работе»	Белгородская обл., Белгородский р-он, п. Северный	Занимается вопросами племенной работы и воспроизводства стада крупного рогатого скота
3.	ООО «ГК Агро-Белогорье»	г. Белгород, улица Харьковская 8 А	Промышленное свиноводство и мясопереработка, молочное животноводство, растениеводство и кормопроизводство.
4.	МПК «Ясные Зори»	г. Белгород, ул. Нагорная 2А	Производство мяса птицы, свинины, говядины, колбасных и деликатесных изделий, молока, зерна и комбикормов.
5.	ЗАО «Приосколье»	Белгородская обл., Белгородский р-н, п. Дубовое, мкрн. Березовый, ул. Придорожная, д. 3.	Производство мяса птицы
6.	ООО «Русагро-Инвест»	г. Белгород, проспект Б.Хмельницкого, 111	Производство сахара из сахарной свеклы и сахара-сырца
8.	ЗАО «Белгородская зерновая компания»	Белгородская обл., Белгородский р- н, с. Никольское	Выращивание сельскохозяйственных культур: озимая пшеница, яровой ячмень, горох, кукуруза на зерно и соя

№п/п	Наименование предприятия	Адрес	Направление деятельности
9.	ГК «Зеленая долина»	г. Белгород, ул. Дзгоева, д 4.	Специализируется на молочном животноводстве и производстве высококачественных кормов
10.	ЗАО «МК Авида»	Белгородская обл. г. Старый Оскол, Промкомзона	Производство и переработка молочных продуктов, животноводство, производство кормов
11.	ГК «Томмолоко»	Белгородская обл., Яковлевский район, п. Томаровка, ул. Промышленная, дом 7	Производитель натуральных молочных продуктов питания
12.	ООО «Белплем»	Белгородская обл., Белгородский р-н, п. Северный.	Целенаправленная селекционно-племенная работа со стадом путем использования лучшего племенного материал-семени быков

Составлена автором

В Белгородской области активно развито сельское хозяйство. Ведущими отраслями является свиноводство, птицеводство, растениеводство. Для каждой отрасли характерны свои хозяйственные риски. Рассмотрим их подробнее. Животноводство области находится на высоком уровне развития. Основными предприятиями, занимающимися производством молока и мяса крупного рогатого скота являются: ЗАО «МК «Авида», ГК «Томмолоко».

2.2. Оценка хозяйственных рисков предприятий сельскохозяйственной отрасли Белгородской области

Оценка хозяйственных рисков – одни из решающих факторов повышения и поддержания конкурентоспособности хозяйствующего субъекта. Стоит отметить, что полностью рисков избежать невозможно. Кроме того, высокий риск зачастую обеспечивает высокую прибыль. К рискам должно быть готово любое предприятие. Риском необходимо

управлять, его можно минимизировать, поставить в рамки, приемлемые для организации.

Рассмотрим основные показатели, характеризующие хозяйственные риски предприятий сельскохозяйственной отрасли Белгородской области за 2012-2016 гг.

Таблица 2.8

Основные показатели, характеризующие хозяйственные риски предприятий сельскохозяйственной отрасли Белгородской области за 2012-2016 гг.

Показатели	Годы					Изменения 2016г./2012г.	
	2012	2013	2014	2015	2016	Абсолютные, (+,-)	Темп роста, %
Выявлено преступлений в сфере на предприятиях сельского хозяйства	101	42	36	37	33	-68	32,67
Индексы цен производителей сельскохозяйственной продукции, %	105,9	90,4	128,7	101,5	99,6	-6,3	94,05
Объем экспорта продовольственных товаров и сельскохозяйственного сырья, млн. долларов США	117,3	222,0	235,1	225,4	270,4	153,1	230,52
Объем импорта продовольственных товаров и сельскохозяйственного сырья, млн. долларов США	1091,0	4157,1	3268,2	1822,7	1399,7	307,7	128,30

Составлена по материалам: [77, 78, 79]

На основании таблицы 2.8 можно сделать сказать, что по сравнению с 2012 годом в 2016 году резко сократилось количество выявленных преступлений работниками сельского хозяйства. В 2016 году данный показатель составил 33 человека, что меньше по сравнению с 2012 на 68. Возросли средние цены на сельскохозяйственную продукцию. Так же увеличился объем экспорта продовольственных товаров и сельскохозяйственного сырья на 153,1 миллион долларов США.

Для определения хозяйственных рисков данной отрасли были проведены такие мероприятия как: интервьюирование специалистов различного уровня, анкетирование, а также исследование производственных систем предприятия.

На основе данных мероприятий были выделены следующие основные риски, с которыми могут столкнуться предприятия данной отрасли в процессе хозяйственной деятельности:

Риски, связанные форс-мажорными обстоятельствами. Риски, которые могут проявиться в процессе выращивания и содержания крупного рогатого скота, следующие нарушение технологии кормления, неправильное использование схем лечения и профилактики крупного рогатого скота; низкое качество используемых кормов; нарушения плотности посадки; нарушения ветеринарно-санитарных требований.

Успешное развитие и использование крупного рогатого скота зависит от комплекса организационно- хозяйственных и зоотехнических мероприятий, и прежде всего от его кормления и содержания. Биологическая особенность крупного рогатого скота определяется высокой его приспособленностью к потреблению большего количества сочных и грубых кормов при высоком коэффициенте переваримости клетчатки. Обязательное условие нормального кормления скота - разнообразие рационов по набору кормов. В таком случае обеспечивается полноценность рациона по протеину, набору аминокислот, а также по содержанию витаминов и минеральных веществ. Недостаток в рационе витаминов, минеральных веществ и микроэлементов должен компенсироваться включением специальных добавок.

Опишем подробнее такой хозяйственный риск, как неправильное использование схем лечения. Трудности со здоровьем у коров возникают нечасто. Болезни бывают как общими для человека и крупного рогатого скота (оспа, лишай, абсцессы или вши), но могут и отличаться (телязиоз, актиномикоз или трихомоноз). Если не ухаживать за стадом правильно, не

следить за сбалансированным рационом и небрежно обращаться с выменем, то возникнут разнообразные нарушения от актиномикоза до проблем глаз и сосков, заведутся вши и другие паразиты. Соответственно, при неправильном использовании схем лечения возможны различные последствия для крупного рогатого скота, начиная от перерастания болезни в хроническую стадию вплоть до фатального исхода. [20, 15-18 с.]

Технические риски. Анализ статистических данных показал, что на предприятиях молочного и мясного животноводства Белгородской области за последние годы в связи с подорожанием строительных материалов, оборудования и других средств производства фактически свернут процесс обновления основных фондов. Изношенность оборудования, его ремонт, внеплановые простои оборудования, нарушения режимов эксплуатации приводят к снижению конечных результатов деятельности.

Финансовые риски. В нынешних условиях отмечается удорожание кормовой базы крупного рогатого скота, удорожание электричества и водоснабжения, топлива. Все эти риски могут оказать значительное влияние на компании молочного и мясного животноводства Белгородской области.

Политические риски. Рассказывая о такой отрасли сельского хозяйства, как выращивание молочного стада крупного рогатого скота и мясного стада, нельзя не отметить тот факт, что на данный момент в области еще не достаточно развита племенная база по выращиванию молодняка крупного рогатого скота, а также производству семени быков. На данный момент в Белгородской области существует два предприятия, работающих в данном направлении, этими предприятиями являются ООО «Белплем» и ОАО «Белгородское» по племенной работе». Однако на данный момент эти предприятия лишь занимаются выведением племенного поголовья, соответственно они не могут в полном объеме удовлетворить существующую потребность в племенном стаде и семени быков. В связи с чем, большинство компаний закупают семя за рубежом и в случае усиления политической напряженности и введения нового витка санкций против Российской

Федерации, это приведет к большому дефициту племенных животных. Также оборудование для доения, содержания, кормления на отечественном рынке представлено в первую очередь зарубежными компаниями. Соответственно усиление политической напряженности может привести к снижению количества поголовья, уменьшению надоев, снижению продуктивности мясного крупного рогатого скота.

Следующим направлением исследования сельского хозяйства Белгородской области является свиноводство и птицеводство. Здесь самые известные предприятия это: ОАО «Белгородский бекон», ООО «ГК Агро-Белогорье», МПК «Ясные Зори», ЗАО «Приосколье». Итак, в данных направлениях можно выделить следующие риски.

Риски, которые могут проявиться в процессе выращивания и содержания свиней и птицы можно подразделить на следующие виды: низкое качество подготовки цехов; нарушение светового режима; нарушение температурного режима; нарушение воздухообмена; нарушение влажностного режима; нарушения в технологии кормления; низкое качество кормов; нарушения плотности посадки; нарушения ветеринарно-санитарных требований.

Экологические риски. Одной из важнейших экологических проблем для птицефабрик и свиноводческих комплексов является переработка помета. К утилизации органических отходов большинство хозяйств не приспособлено. Помет зачастую вносится в поля, однако те объемы помета, которые имеются на данный момент превышают потребность в органических удобрениях, поэтому фекальные массы накапливаются и достигают больших объемов. Это, в свою очередь приводит к потере ценных свойств помета как сырья для получения удобрений. Кроме того, возникает экологическая опасность загрязнения территорий.

Экологические риски связаны с вероятностью потери денежных средств в результате ухудшения состояния окружающей среды. Экологические риски проявляются по-разному: это и усиление солнечной

радиации, и изменение климата, и выбросы вредных веществ в атмосферу и воду. В результате возникают разнообразные мутации живых организмов, часто вредные для человека, уменьшается объем высококачественной сельскохозяйственной продукции. Рассмотрим показатели урожайности сельскохозяйственных культур в Белгородской области в 2012-2016 гг. (табл. 2.8).

Таблица 2.8

Урожайность сельскохозяйственных культур в Белгородской области
в 2012-2016 гг.

(ц. в 1 га убранный площади)

Показатели	Годы					Изменения 2016г./2012г.	
	2012	2013	2014	2015	2016	Абсолютные , (+,-)	Темп роста, %
Зерновые и зернобобовые культуры (в весе после доработки)	34,2	37,5	44,5	39,7	47,7	13,5	139,47
пшеница озимая	31,8	40,7	49,9	37,9	45,1	13,3	141,82
пшеница яровая	25,5	25,3	36,2	28,4	41,4	15,9	162,35
рожь озимая	19,2	25,8	32,8	20,7	35,0	15,8	182,29
кукуруза на зерно	55,1	59,9	52,9	62,1	72,3	17,2	131,22
ячмень яровой	31,6	23,6	36,7	29,1	35,6	4	112,66
овес	25,6	19,3	31,1	19,5	32,7	7,1	127,73
просо	17,5	18,5	20,6	30,2	25,0	7,5	142,86
гречиха	13,2	13,7	14,1	14,3	12,9	-0,3	97,73
зернобобовые	16,1	13,4	17,6	19,8	22,0	5,9	136,65
Сахарная свекла	424,2	413,8	415,0	378,6	532,3	108,1	125,48
Масличные культуры	19,1	22,6	15,8	20,3	23,7	4,6	124,08
подсолнечник	20,1	26,5	21,2	24,6	26,4	6,3	131,34
соя	17,7	18,7	12,01	18,01	22,91	5,21	129,44
Картофель	84,3	83,8	107,1	114,6	117,3	33	139,15
Овощи	107,6	107,6	113,2	118,6	121,9	14,3	113,29
капуста	147,7	156,3	170,2	167,5	174,2	26,5	117,94
огурцы	79,9	76,3	81,2	87,9	97,9	18	122,53
томаты (помидоры)	84,8	75,6	91,3	99,4	98,3	13,5	115,92
морковь столовая	136,9	126,6	127,2	121,4	124,2	-12,7	90,72
свекла столовая	168,5	167,1	155,7	153,8	159,7	-8,8	94,78
лук репчатый	106,2	107,3	108,3	105,3	110,7	4,5	104,24
Кукуруза на корм	218,0	208,7	207,5	225,5	255,7	37,7	117,29
Кормовые корнеплоды (включая сахарную свеклу на корм скоту)	184,2	181,3	183,2	181,0	192,1	7,9	104,29
Сено многолетних трав	22,5	26,3	30,0	27,0	32,9	10,4	146,22

Окончание табл. 2.8

Показатели	Годы					Изменения 2016г./2012г.	
	2012	2013	2014	2015	2016	Абсолютные , (+,-)	Темп роста, %
Сено однолетних трав	27,0	25,2	27,7	25,8	29,7	2,7	110,00
Сено естественных сенокосов (включая улучшенные)	22,9	21,5	29,6	28,9	50,7	27,8	221,40

Составлена по материалам: [77, 78, 79]

Риски, связанные с форс-мажорными обстоятельствами. Рассматривая такие направления как птицеводство и свиноводство нельзя не упомянуть о данной группе рисков. В-первую очередь, тут необходимо понимать, что на данный момент широкое распространение получили болезни птиц – птичий грипп и болезни свиней – Африканская чума свиней (АЧС).

Касаемо Африканской чумы свиней можно отметить, что на данный момент на территории Российской Федерации было отмечено 128 активных вспышек АЧС. Подробную информацию о количестве вспышек АЧС по регионам можно увидеть в таблице 2.9.

Таблица 2.9

Вспышки АЧС по регионам Российской Федерации в 2012-2016 гг.

№ п/п	Регион страны	Количество вспышек
1.	Московская обл.	22
2.	Владимирская обл.	6
3.	Воронежская обл.	3
4.	Краснодарский край	1
5.	Курская область	4
6.	Липецкая область	2
7.	Нижегородская область	2
8.	Рязанская область	9
9.	Псковская область	1
10.	Тамбовская область	5
11.	Волгоградская область	10
12.	Брянская область	1
13.	Орловская область	2
14.	Саратовская область	29

Составлена автором

Таким образом, как видно из таблицы 2.10 больше всего очагов заражения наблюдалось в центральном федеральном округе, к которому и относится Белгородская область.

Аналогичная ситуация и с птичьим гриппом. Смертность среди заболевшей птицы достигает от 70-100%. Если в хозяйстве обнаружены заболевшие куры, то уничтожают все поголовье, чтобы избежать более тяжелых последствий. Также он передается человеку и последствия для человека тоже могут иметь фатальный характер.

Социальные риски. На текущий момент состояние развития птицефабрик и свинокомплексов во многом определяет наличие квалифицированных трудовых ресурсов, при этом исключительно велика роль руководителей и специалистов, важно их взаимодействие с научными учреждениями для внедрения эффективных разработок в практику. Это позволит активно влиять на производственную и финансовую деятельность птицеводческих и свиноводческих предприятий, эффективно управлять ими в условиях рыночной экономики.

Также стоит отметить, что работа на птицефабриках и свинокомплексах относится ко вредным условиям труда. Учитывая данный факт, существует определенная нехватка рабочего персонала в данных компаниях. Отсутствие рабочего персонала может привести в этих компаниях к увеличению падежа, за счет: несвоевременного выявления больных голов, отсутствия достаточного ухода, несвоевременного кормления. [42, 125-126 с.]

Для выявления рисков, характерных для растениеводческих предприятий Белгородской области были использованы такие методы как: анкетирование руководителей растениеводческих компаний, интервьюирование специалистов различного уровня, выборочное обследование производственных подразделений предприятий ООО «Русагро-Инвест», ООО «Агрохолдинг Ивнянский», ООО «ГК Агро-Белогорье», ЗАО «Белгородская зерновая компания», ГК «Зеленая Долина», анализ квартальных и годовых финансовых отчетов данных предприятий за период с 2014 по 2016 гг. включительно, а также анализ производственных карт, карт

полей, показателей продуктивности зерновых культур в разрезе изучаемого периода времени.

По результатам проведенных исследований была определена совокупность основных хозяйственных рисков, с которыми столкнулись данные предприятия в процессе своей деятельности, соответственно эти данные можно экстраполировать на растениеводческие предприятия Белгородской области в целом.

Природные риски. В-первую очередь под данным видом риска в растениеводстве подразумевается засуха, что приводит к резкому снижению продуктивности зерновых.

Данный вид рисков специалисты поставили на первое место в рейтинге рисков, оказывающих влияние на продуктивности зерновых культур. Причем последствия могут быть как незначительные, так и катастрофические. В плане качества земель Белгородская область имеет преимущества перед многими районами, она располагает уникальными природно-климатическими условиями для выращивания зерновых и зернобобовых культур, а главное ее богатство – это почвенный покров, преобладает чернозем, который считается хорошей основой для выращивания зерновых культур. Однако, в тоже время, засушливая погода может губительно повлиять на продуктивность зерновых. В том числе, согласно экспертным оценкам, неплодотворным в этом плане был 2015 год, именно тогда стояла засушливая погода, что привело к снижению урожая.

Транспортные риски. В Белгородской области на данный момент действует несколько основных элеваторов, на которых осуществляется подработка зерновых и зернобобовых культур. Порой расстояние от полей и места хранения зерна может составлять порядка 150 км. Специфика продажи же зерновых и зернобобовых культур предполагает то, что в цене этой относительно недорогой продукции значительную долю занимают затраты на транспортировку и логистику.

Имущественные риски. Имущественные риски, связанные с

умышленной порчей имущества либо воровством оборудования, расходных материалов, топлива, а также готовой продукции также возникают на растениеводческих предприятиях. Учитывая их специфику стоит отметить, что риски, связанные с воровством, приносят значительные убытки компаниям растениеводства.

Для оценки имущественных рисков рассмотрим динамику показателей парка основных видов техники сельскохозяйственных организаций Белгородской области в 2012-2016 гг. (приложение 2).

Также уровень имущественных рисков характеризуют показатели обеспеченности сельскохозяйственных организаций Белгородской области тракторами и комбайнами в 2012-2016 гг. (табл. 2.11).

Таблица 2.11

Обеспеченность сельскохозяйственных организаций Белгородской области тракторами и комбайнами в 2012-2016 гг.

Показатели	Годы					Изменения 2016г./2012г.	
	2012	2013	2014	2015	2016	Абсолютные, (+,-)	Темп роста, %
Приходится тракторов на 1000 га пашни, шт.	4	4	4	4	4	0	100,00
Нагрузка пашни на один трактор, га	236	247	252	261	272	36	115,25
Приходится на 1000 га посевов (посадки) соответствующих культур, шт.:							
комбайнов зерноуборочных	2	2	3	3	3	1	150,00
кукурузоуборочных	0,2	0,2	0,2	0,2	0,0	-0,2	0,00
картофелеуборочных	5	17	11	9	11	6	220,00
свеклоуборочных машин	3	4	4	3	3	0	100,00
Приходится посевов (посадки) соответствующих культур, га:							
на один комбайн зерноуборочный	405	424	386	398	367	-38	90,62
кукурузоуборочный	4330	6233	6120	4549	4541	211	104,87
картофелеуборочный	195	59	87	115	94	-101	48,21
на одну свеклоуборочную машину	381	261	266	300	326	-55	85,56

Составлена по материалам: [77, 78, 79]

Сводная таблица предпринимательских рисков сельскохозяйственных организаций Белгородской области в 2012-2016 гг. представлена в табл. 2.12.

Сводная таблица предпринимательских рисков сельскохозяйственных организаций Белгородской области в 2012-2016 гг.

(по шкале от 0,1 до 1,0)

Направление деятельности	Уровень риска			
	Растение-водство	Молочное и мясное производство крупного рогатого скота	Птицеводство	Свиноводство
Виды хозяйственных рисков				
Транспортные риски	0,8	0,4	0,6	0,6
Финансовые риски	0,6	0,6	0,6	0,6
Социальные риски	0,1	0,7	0,7	0,7
Экологические риски	0,3	0,3	0,7	0,7
Политические риски	0,7	0,6	0,3	0,3
Риски, связанные с форс-мажорными обстоятельствами	0,2	0,2	0,6	0,6
Технические риски	0,4	0,7	0,2	0,2
Природные риски	0,8	0,1	0,1	0,1
Имущественные риски	0,1	0,1	0,1	0,1

Составлена по материалам: [33, 123 с.]

Таким образом на основе проведенных исследований можно сделать вывод о том, что сельскохозяйственные предприятия Белгородской области могут столкнуться с многими видами рисков. Хозяйственные риски сельскохозяйственных предприятий Белгородской области находились на допустимом (среднем) уровне.

2.3. Анализ факторов, влияющих на хозяйственные риски в предпринимательской деятельности сельскохозяйственной отрасли Белгородской области

Хозяйственные риски могут возникнуть при осуществлении деятельности в результате влияния многочисленных факторов. Они могут быть следствием внутренних для предприятия решений или следствием воздействия внешней предпринимательской среды. Анализ современного состояния экономики позволяет выделять следующие причины, приводящие к появлению предпринимательских рисков: необязательность и безответственность хозяйствующих субъектов; нечеткость и непрерывная изменяемость законодательных и правовых актов, регулирующих предпринимательскую деятельность; отсутствие реального предпринимательского права, что препятствует снижению общего уровня риска; отсутствие персональной ответственности значительной части предпринимателей за результаты своей деятельности, что увеличивает «моральный» риск любой сделки и т.д.[58]

Для понимания причин возникновения рисков необходимо рассмотреть особенности агропромышленного производства Белгородской области, поскольку, несмотря на то, что сельское хозяйство подвластно основным экономическим законам, которые являются характерными для любой экономической системы, оно все же отличается от других отраслей составом средств производства, социальной структурой производства и назначением производимой продукции.

В сельском хозяйстве в качестве главного, незаменимого средства производства используется земля. Она является единственным средством производства, которое при правильном использовании сохраняет свои качества. Однако и земля подвержена «изнашиванию», что выражается в снижении ее плодородия. Для поддержания, а тем более повышения плодородия земли требуются значительные капитальные вложения, которые окупятся только в

последующие годы. В связи с этим значительно увеличивается срок оборачиваемости капитала.

Сельское хозяйство как отрасль отличается применением таких специфических средств производства как живые организмы – растения и животные, которые развиваются на основе биологических законов. Поэтому результаты агропромышленного производства, его экономическая эффективность в основном зависят от агробиологических и физиологических свойств растений и животных, а не от количества затраченного труда и средств.

В сельском хозяйстве, как правило, перемещаются орудия производства (тракторы, комбайны и другая сельскохозяйственная техника) при выполнении работы по территории, а предметы труда (растения) находятся на одном месте. И сельскохозяйственная техника настолько специфична, что в основном используется для производства отдельных видов продукции и не пригодна для производства других. Для производства каждого вида продукции существует комплекс машин, что требует значительной обеспеченности материальными ресурсами (топливо, горюче-смазочные материалы). Также территориальное размещение агропромышленного производства связано с большим объемом перевозок произведенной продукции (зерна, картофеля, сахарной свеклы, молока, мяса и другой продукции). В этой связи на передвижение рабочих агрегатов требуется большое количество энергетических ресурсов, поэтому обеспеченность сельского хозяйства энергетическими ресурсами (энергообеспеченность и энерговооруженность) должна быть значительно выше, чем в других отраслях.

Производство сельскохозяйственной продукции осуществляется на огромных площадях и рассредоточено по различным климатическим зонам, которые различаются природно-климатическими условиями, оказывающими большое влияние на конечные результаты производства, которые порой во многом зависят не от количества и качества применяемых ресурсов, а от конкретных условий, в которых осуществляется производство. Кроме того, при-

родно-климатические условия оказывают существенное влияние на размещение и специализацию сельского хозяйства. Отдельные сельскохозяйственные культуры могут произрастать и созревать только в определенных климатических условиях. Зависимость агропромышленного производства от природно-климатических факторов обуславливает постоянные колебания объемов производства и рыночных цен на различные виды продукции.

Одной из важных особенностей сельского хозяйства является то, что значительная часть созданной продукции принимает участие в дальнейшем процессе производства, то есть в качестве его средства, поэтому уровень товарности сельскохозяйственной продукции значительно ниже, чем в других отраслях. Также все это требует дополнительных материальных ресурсов для строительства помещений и объектов производственного назначения. [52, 147-149 с.]

В сельском хозяйстве рабочий период и период производства не совпадают. Время производства продукции складывается из рабочего времени, то есть когда применяется труд человека и времени, когда происходит действие естественных факторов, поэтому всегда период производства длительнее рабочего периода. Несовпадение рабочего периода со временем выпуска продукции вызывает сезонный характер производства, то есть затраты труда осуществляются, а выход продукции происходит по истечению определенного срока.

Сезонный характер производственных процессов также обуславливает отличный от других отраслей порядок формирования оборотного капитала и воспроизводства рабочей силы. Так как технологический процесс производства и реализации сельскохозяйственной продукции занимает несколько месяцев, то обеспечить норматив оборотных средств за счет собственных источников не только не возможно, но и экономически неоправданно – излишек оборотных средств, образуемый в межсезонье, омертвляет капитал и создает предпосылки для не целевого использования или неэффективного использования временно свободных средств.

Общественное разделение труда, а, следовательно, и специализация производства в сельском хозяйстве проявляется по-иному, чем в других отраслях. В целях рационального использования земельных, трудовых и материальных ресурсов здесь необходимо добиваться оптимального сочетания: отраслей растениеводства с отраслями животноводства и развитием подсобных производств и промыслов. Как правило, эта отрасль специализируется на производстве определенных видов товарной продукции в соответствии с природными и экономическими условиями региона, которые должны учитываться при совершении общественного разделения труда в конкретном регионе при размещении агропромышленных предприятий. Большинство агропромышленных предприятий производят несколько, видов, товарной, продукции. Также в сельском хозяйстве по-иному строится организация, трудовых процессов в отраслях растениеводства и животноводства. Здесь исполнитель не имеет постоянного рабочего места. В процессе производства сельскохозяйственной продукции в зависимости от времени года и специфики возделываемой культуры рабочие полеводства и механизаторы выполняют различные виды работ. Механизатор должен уметь работать практически на всех машинах и агрегатах, а рабочим полеводства необходимо уметь выполнять работы по подготовке семян и посадочного материала, ухода за растениями, заготовки кормов, уборке урожая: При этом вид работы может изменяться не только ежедневно, но в зависимости от условий и в течение одного рабочего дня.

В сельском хозяйстве нельзя быстро изменить ассортимент сельскохозяйственной продукции в зависимости от спроса и предложения и так же как невозможно увеличить объемы производства в зависимости от «выгодных» на данный момент видов продукции.

В сельском хозяйстве наличие большого числа сельскохозяйственных товаропроизводителей создает условия для высокой конкуренции на рынке продуктов. Это делает невозможным влияния на рыночную цену отдельного товаропроизводителя, то есть отсутствуют условия для создания монополии.

Отрасль характеризуется ценовой не эластичностью спроса на сельскохозяйственную продукцию, что говорит о его независимости от изменения цен.

На основе вышерассмотренных особенностей можно выделить следующие источники (причины) возникновения рисков в агропромышленном производстве.

К первому источнику рисков можно отнести изменение погодных условий. Главным образом это влияет на урожайность сельскохозяйственных культур, и как следствие на издержки производства, объемы реализации продукции, размер прибыли и рентабельности.

Второй источник рисков – это биологическая природа используемых в сельском хозяйстве производственных ресурсов и получаемой продукции. Сроки и последовательность выполнения технологических операций предопределены этой природой, а их нарушение неизбежно усиливает риск потери продукции и дохода. Запоздалый или слишком ранний сев, затянувшаяся уборка урожая, плохие условия хранения продукции, болезни животных и вредители растений – все это сопряжено с прямым риском потери продукции, повышением затрат, снижением прибыли.

Третий источник связан с нежелательными изменениями качества и количества факторов производства. Это снижение качества посевного материала, удобрений, комбикормов, неудовлетворительный уровень качества техники, несвоевременная поставка горюче-смазочных материалов и прочее.

Четвертый источник вытекает из территориальной протяженности сельскохозяйственного производства, что может приводить к осложнению технологического контроля, а несвоевременное или некачественное проведение работ становится дополнительным источником рисков.

Пятый источник – изменение условий реализации произведенной продукции. Ухудшение соотношения спроса и предложения и как следствие неблагоприятное для производителя изменение рыночных цен, усиление конкурентной борьбы, повышение тарифов на транспортировку или затрат на хранение продукции.

Шестой источник связан с изменением денежно-кредитной политики. Это – дефицит бюджета, изменение курса национальной валюты, темпы инфляции, повышение ставок рефинансирования Центрального банка и процентов по кредитам коммерческих банков. А также изменение экономической политики, что может проявляться в применение методов протекционизма или, наоборот, либерализации экономики, ужесточении или ослаблении налогового бремени регулирования экспорта и импорта и другое. [ссылка26]

Как было отмечено ранее, для сельскохозяйственных предприятий Белгородской области характерны такие виды риски: риски, связанные с форс-мажорными обстоятельствами; технические; финансовые; политические; экологические, транспортные и имущественные. Проведем анализ факторов каждого конкретного вида рисков.

Риски связанные с форс-мажорными обстоятельствами связаны с такими факторами как: нарушение технологии кормления животных; неправильное лечение и профилактика заболеваний; низкое качество кормов; нарушение ветеринарно-санитарных требований.

Рассмотри подробнее такой фактор, как неправильное использование схем лечения. Трудности со здоровьем у коров возникают нечасто. Болезни бывают как общими для человека и крупного рогатого скота (оспа, лишай, абсцессы или вши), но могут и отличаться (телязиоз, актиномикоз или трихомоноз). Если не ухаживать за стадом правильно, не следить за сбалансированным рационом и небрежно обращаться с выменем, то возникнут разнообразные нарушения от актиномикоза до проблем глаз и сосков, заведутся вши и другие паразиты. Соответственно, при неправильном использовании схем лечения возможны различные последствия для крупного рогатого скота, начиная от перерастания болезни в хроническую стадию вплоть до фатального исхода.

Группы факторов риска, оказывающих влияние на сельское хозяйство Белгородской области в 2012-2016 гг., представлены в табл. 2.13.

Таким образом, только за счет возникновения такого рискового

фактора, как снижение качества кормов либо нарушение технологии кормления могут принести значительные убытки компаниям молочного животноводства Белгородской области, а также привести к их банкротству. Ведь как следует из наших расчетов, уже незначительное снижение надоев приводит к снижению общей прибыли изучаемых нами компаний на сумму более 266 млн. рублей.

Таблица 2.13

Группы факторов риска, оказывающих влияние на сельское хозяйство
Белгородской области в 2012-2016 гг.

Факторы риска	Причины, обуславливающие возникновение риска
Макроэкономические риски	Ухудшение внутренней и внешней конъюнктуры мировых цен на отдельные товары российского экспорта, снижение возможности достижения целей по развитию агропромышленного комплекса, снижение темпов роста экономики и уровня инвестиционной активности, кризис банковской системы
Природно-климатические риски	Колебания погодных условий оказывают серьезное влияние на урожайность сельскохозяйственных культур, объемы их производства и на обеспеченность животноводства кормовыми ресурсами.
Социальные риски	Возможность консервации или усиления социальной непривлекательности сельской местности и увеличение разрыва между уровнями жизни в городе и на селе, которые создают серьезную угрозу демографического кризиса в сельской местности и провоцируют нехватку трудоспособного населения.
Международные торгово-политические риски	Деятельность экспортеров и импортеров сельскохозяйственной продукции на внутреннем рынке, изменение конъюнктуры международной торговли сельскохозяйственной продукцией, возрастание конкуренции в результате вступления России во Всемирную торговую организацию, усиление ограничений по принятию различных мер аграрной политики, в том числе по внутренней поддержке сельского хозяйства, тарифному квотированию и уровню таможенных пошлин.
Законодательные риски	Недостаточное совершенство законодательной базы по регулированию сельскохозяйственной деятельности, сложность реализации оформления прав собственности на землю.

Составлена автором

ГЛАВА 3. СОВЕРШЕНСТВОВАНИЕ СИСТЕМЫ ОЦЕНКИ И УПРАВЛЕНИЯ ХОЗЯЙСТВЕННЫМИ РИСКАМИ В ПРЕДПРИНИМАТЕЛЬСКОЙ ДЕЯТЕЛЬНОСТИ СЕЛЬСКОХОЗЯЙСТВЕННОЙ ОТРАСЛИ РЕГИОНА

3.1. Разработка механизмов управления рисками в предпринимательской деятельности сельскохозяйственной отрасли Белгородской области

Для обеспечения эффективной хозяйственной деятельности и получения положительных экономических результатов необходимо управлять рисками.

Управление и риск – взаимосвязанные компоненты экономической системы. Первое само может выступать источником второго. Особенно наглядно это проявилось на начальном этапе трансформации российской экономики: потеря ее управляемости создала ситуацию тотального риска для предпринимательской деятельности. Были также определены этапы оценки и анализа рисков в агропромышленном производстве. Основываясь на этом механизм управления рисками можно представить в виде следующей схемы:

1 этап – идентификация рисков: формирование перечня, классификация, то есть определение конкретных видов потерь, и соответственно, на этой основе классификация рисков.

2 этап – оценка и анализ потерь: здесь определяются показатели оценки, а также, какие методы будут использоваться для их расчета, на каких данных будет основываться расчет.

3 этап – оценка и анализ риска: Здесь также должны быть определены показатели оценки, а также, какие методы будут использоваться для их расчета, на каких данных будет основываться расчет.

4 этап – оценка социального риска. Здесь выявляются типы личностей людей, осуществляющих производство и принимающих решения, а также склонность к риску. Определяются методы и способы выявления.

5 этап – анализ полученных результатов. Здесь анализируются полученные данные по расчетам и разрабатываются рекомендации по снижению

рисков. Первый этап зависит от сферы деятельности хозяйствующего субъекта. При этом, хозяйствующий субъект может использовать существующие классификации, либо сам выявляет потери и риски, присущие его деятельности.

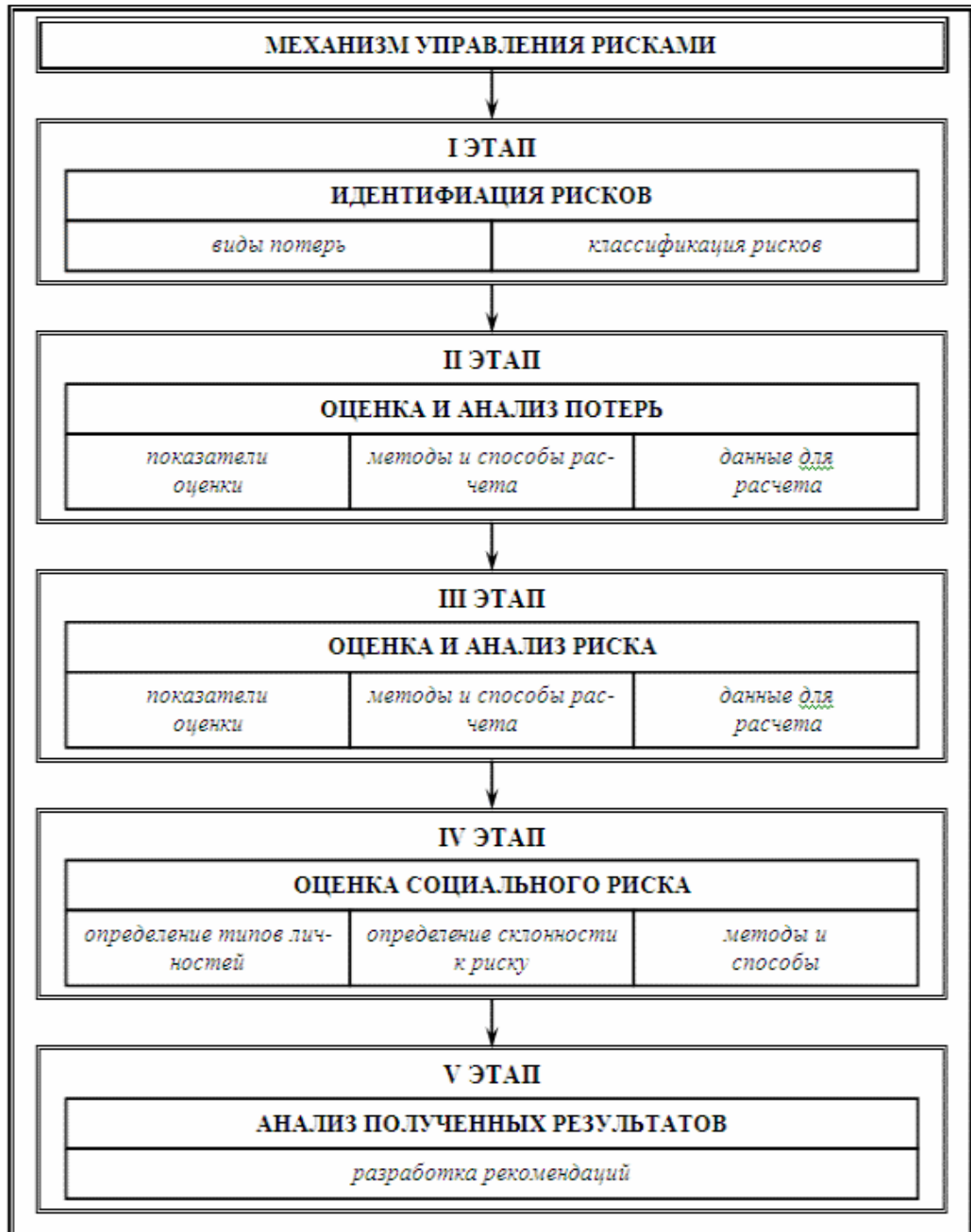


Рис. 3.1. Механизм управления рисками агропромышленного производства
Источник:[65, 13 с.]

Для второго и третьего этапов огромное значение имеет выбор про-

граммного обеспечения расчетов, поскольку немаловажное значение имеет применение в настоящее время автоматизированного решения задачи. Главной целью автоматизации является повышение социально-экономической эффективности управления, снижение временных, трудовых, материальных, финансовых затрат, повышение оперативности и достоверности обработки информации.

Управление рисками это деятельность, направленная на обеспечение условий эффективной хозяйственной деятельности субъекта в условиях риска посредством его оценки и анализа. [37, 42-45 с.]

При этом для эффективного управления должен быть выработан механизм, позволяющий поэтапно реализовать управление с целью достижения эффективных результатов.

Четвертый этап можно реализовать с помощью проведения анкетирования, в состав которого могут входить различные тесты для выявления типов личности и склонности к риску.

Пятый этап имеет огромное значение и должен содержать направления по снижению действий риска на хозяйственную деятельность. Способы и методы снижения риска выбираются самим предприятием, но они должны выбираться с точки зрения наименьших затрат на реализацию или целесообразности и выгоды применения того или иного способа снижения риска.

Итак, по нашему мнению, механизм управления рисками должен позволять любому хозяйствующему субъекту выработать свой алгоритм для управления рисками.

При этом успешное и эффективное развитие во многом зависит от широкого применения новейших информационных технологий, позволяющих обрабатывать информацию любого вида с наибольшей эффективностью. Информационные технологии реализуются с использованием средств вычислительной техники с установкой на них специализированных программ. То есть за счет автоматизации отдельных участков, то есть на этапах, где производятся многочисленные расчеты, можно намного быстрее, точнее и оперативнее получать нужные данные. В частности, это применимо и к управлению рисками.

Еще одним аспектом управления является деятельность, направленная на поиск способов и методов снижения рисков. [45, 10-15с.] Полностью убрать риск из хозяйственной деятельности невозможно и это факт. Но попытаться снизить его или хотя бы создать резервы для покрытия последствий риска, возможно.

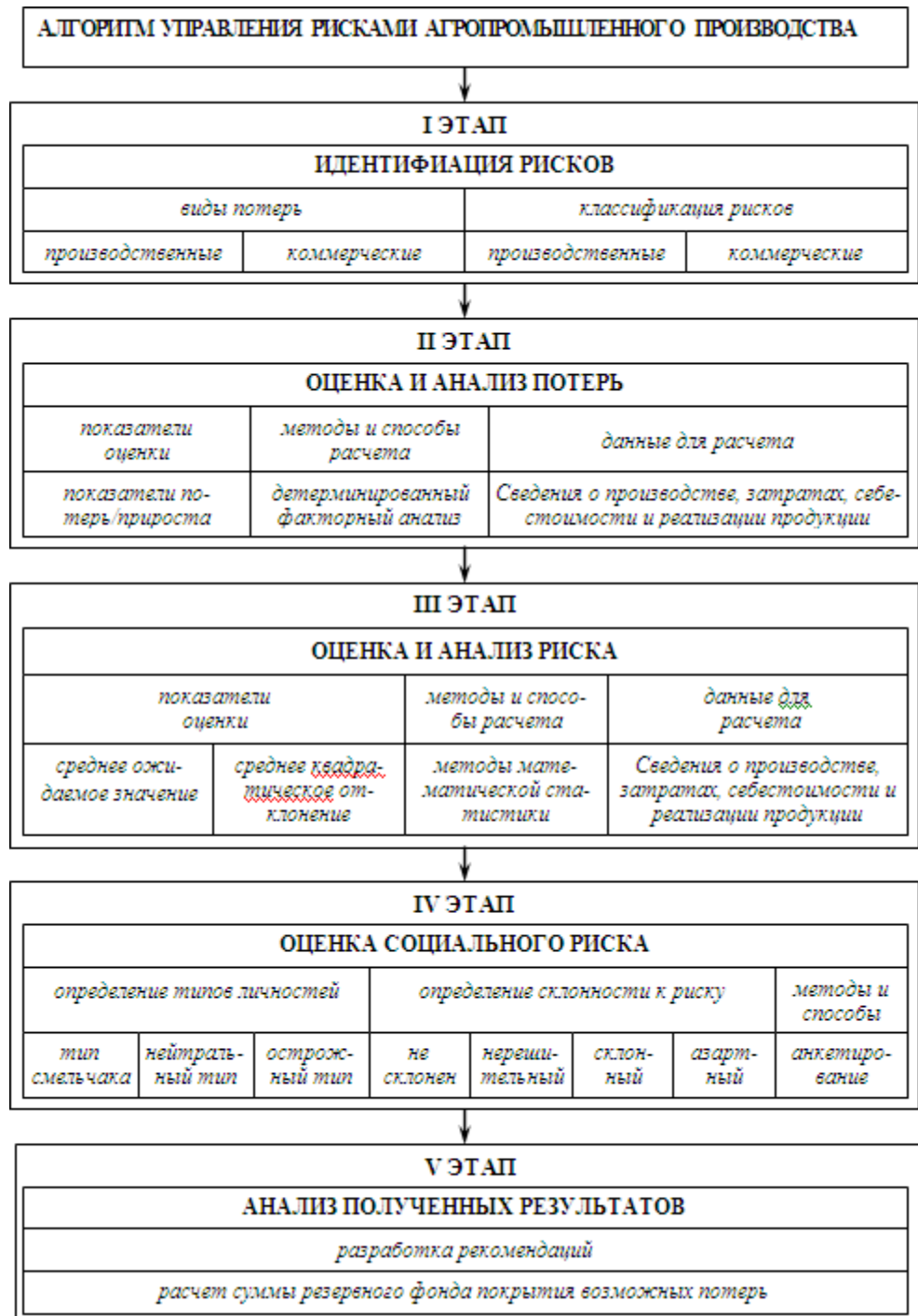


Рис. 3.2. Алгоритм управления рисками агропромышленного производства

Источник: [37. 34 с.]

Основываясь на разработанной схеме механизма управления рисками, для управления рисками в агропромышленном производстве разработан алгоритм, представленный на рисунке 3.2.

Конкретный способ управления рисками выбирается исходя из финансовых возможностей предприятия и условий, для выполнения которых используется данный метод (таблица 3.1).

Таблица 3.1

Методы управления рисками в сельскохозяйственной организации

Показатели	В каких случаях применяются	Способы использования метода
Внедрение плана превентивных мероприятий	Если возможно снизить вероятность наступления рискового события; Исключить риск; Снизить величину возможных потерь.	Контроль за соблюдением техники безопасности, применение техники, позволяющей снизить производственный травматизм, финансовый контроль, лимитирование
Удержание риска	Если большие затраты на страхование; После проведения превентивных мероприятий; Потери от наступления рискового события не велики; Нет других возможностей защиты от риска.	Предприятие берет на себя ответственность за риск и возмещает возникающие потери. Способы: диверсификация, получение дополнительной информации и т.п.
Уклонение от риска	Есть возможность избежать или уклониться от риска без ущерба для дальнейшей деятельности предприятия	Отказ от операций, связанных с риском.
Страхование	Возможно определить вероятность наступления страхового случая и возможно рассчитать величину возможного ущерба.	Страхование имущества, урожая сельхозкультур, животных, от несчастных случаев и т.п.
Самострахование	Вероятность убытков не значительна; Прогнозирование потерь возможно, однако предотвращение невозможно (например, стихийные бедствия)	Создание резервных фондов

Показатели	В каких случаях применяются	Способы использования метода
Передача риска иным, чем страховым путем	Определяется самим предприятием. Подразумевает передачу ответственности третьим лицам.	Хеджирование, получение финансовой гарантии, заключение договоров на выполнение работ.

В основном, в экономической литературе выделяют следующие методы уменьшения рисков:

- избежание риска. Суть данного способа заключается в отказе от деятельности, эффективность которой вызывает хотя бы незначительные сомнения. Но это может быть не выгодно, а порой и невозможно. При этом хозяйствующий субъект лишает себя возможности получить дополнительный доход, обрекает себя на застой, применение рутинных методов хозяйствования, чем, естественно, повышает вероятность потери конкурентоспособности и банкротства;

- уменьшение неблагоприятного влияния тех или иных факторов на результаты производства. Суть заключается в принятии всех возможных превентивных мер: повышение качества планирования, организации и управления производством; использование гибких технологий и создание системы резервных фондов, улучшение государственного регулирования путем создания соответствующих параметров экономической и правовой среды; выбор оптимальной товарной стратегии и стратегии поведения предпринимательских структур на рынке факторов производства и т.п.;

- локализация риска - выделение наиболее финансово опасных этапов или участков деятельности в обособленные структурные подразделения. Производственные предприятия применяют методы локализации риска через выделение в самостоятельные дочерние предприятия торговых отделов, транспортных и ремонтно-строительных подразделений;

- лимитирование. Суть данного метода заключается в установлении предельных сумм расходов по одной сделке, норм инвестирования в один

объект, пределов компетенции в принятии финансовых решений отдельными работниками и т.п. Лимитирование должно применяться для снижения возможных экономических последствий реализации риска, особенно при достаточно сложной и разветвленной структуре управления крупными объектами, имеющими филиалы и дочерние структуры;

- овладение риском. Применение этого метода целесообразно и даже необходимо, когда потенциальные потери незначительны, когда делается все возможное для предупреждения или снижения ущерба от воздействия непредвиденных обстоятельств, когда, главное, четко выявлены шансы на получение высокого предпринимательского дохода. Чтобы сознательно идти на риск, предприниматель должен опираться на знание экономических, естественных и других законов и закономерностей, на экономическую ответственность, на должный фундамент информации, на научно разработанную теорию принятия управленческих решений и механизма их реализации;

- устранение, предотвращение риска. Применительно к рисками, связанным со стихийным бедствием природных сил (имеются в виду землетрясения, засухи, вымерзание посевов и т.д.) это вообще невозможно. Трудно загодя определить изменения в поведении конкурентов на рынке. Можно, конечно, не принимать рисованных решений. Но в этом случае субъект хозяйствования лишает себя шанса реализовываться в качестве истинного предпринимателя и получить предпринимательский доход, обрекает на застой, применение рутинных методов хозяйствования, чем, естественно, повышает вероятность потери конкурентоспособности и банкротства;

- компенсация рисков. Нужно иметь в виду, что иногда отказ от деятельности не выгоден, может вызвать другие риски, а подчас и невозможен. Поэтому риск приходится брать на себя. Чтобы ослабить негативное влияние риска, создается страховой резерв, определяемый как усредненная величина потерь за три года с поправкой на инфляцию;

- разделение (сегментация) рисков осуществляется путем разделения активов. Это увеличивает число событий, которые нужно контролировать.

Активы можно делить физически и юридически. Методом разделения рисков являются, например, задействование двух-четырех поставщиков; разделение груза минимум на две партии; сбыт на нескольких сегментах рынка; хранение ценностей в разных местах. Но таким способом можно снизить не любой риск;

- рациональный подход к ведению хозяйственной деятельности с опорой на научный анализ. [29, 56-61 с.] При опасности несоблюдения обязательств партнерами можно составить протокол о намерениях, куда можно вносить изменения, указания на материальную ответственность за отказ от подписания контракта; вступление контракта в силу с момента согласования, а не подписания; включение штрафных санкций, неустоек, указание на то, что форс-мажор не освобождает от ответственности, предоплата, передача права собственности после полной оплаты, залог;

- самострахование. Это, по существу, страхование, проводимое внутри предприятия. При самостраховании создаются страховые запасы сырья, материалов и комплектующих, резервные фонды денежных средств, формируются планы их использования в кризисных ситуациях, не задействуются свободные мощности, создаются базы данных о возможных поставщиках и покупателях. Основная задача самострахования заключается в оперативном преодолении временных затруднений финансово-хозяйственной деятельности;

- страхование. Данный метод осуществляется с помощью страховых компаний. Однако имеет свои ограничения. В первую очередь - это цена, запрашиваемая страховщиком за принятия на себя риска. Она превышает ту цену, которую принципиальный страхователь полагает разумной. Другим ограничением использования страхования является то, что некоторые риски не принимаются к страхованию. То есть, цена и доступность страхования прямо связаны между собой, поскольку страхователь принимает на себя тот риск, потери от которого он может оценить.

Каждый из перечисленных методов имеет свои достоинства и недостатки. При этом данные методы могут использоваться либо каждый в отдельности, либо комбинироваться в зависимости от потребностей хозяйствующего субъекта.

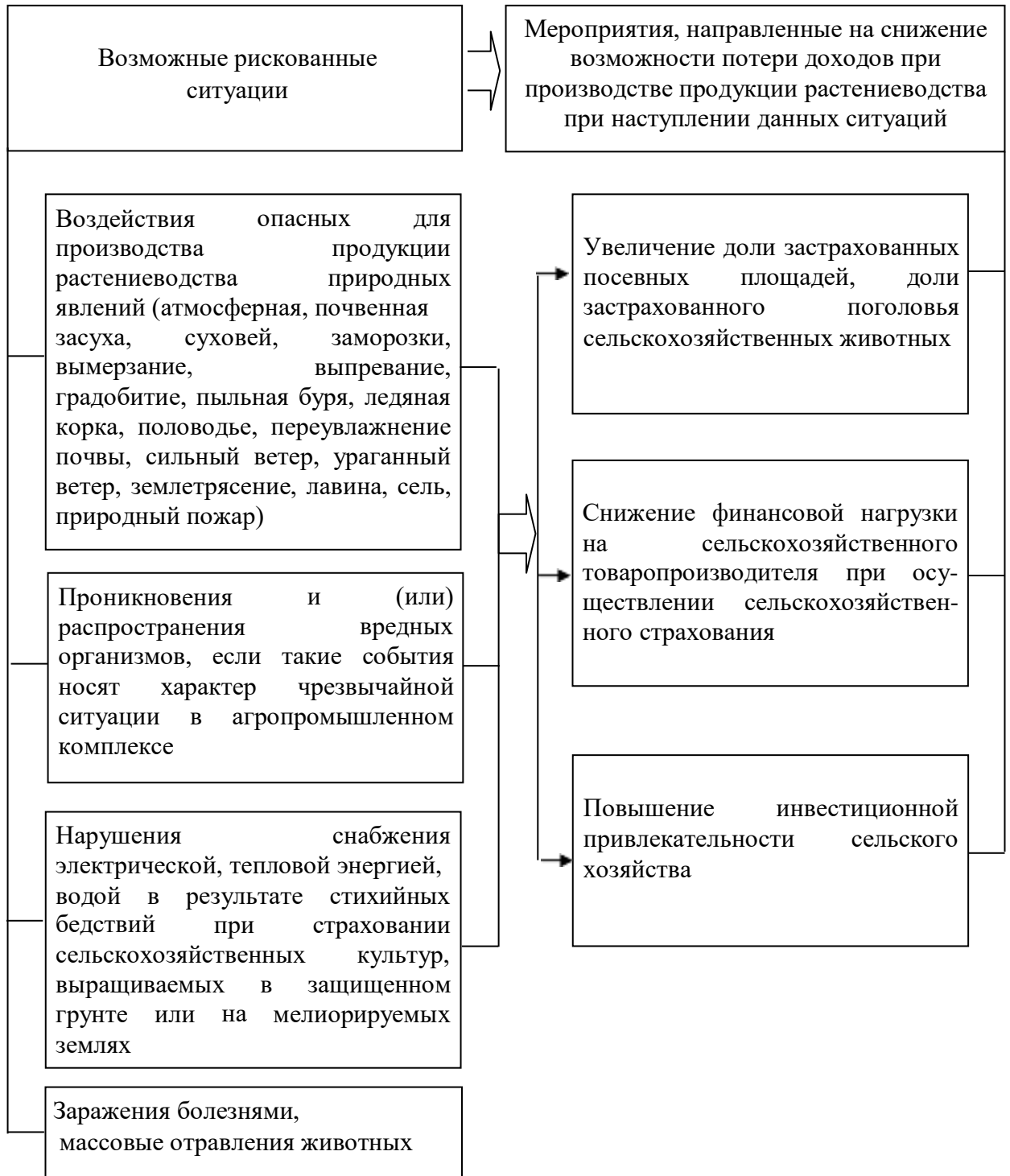


Рис. 3.3. Мероприятия по снижению хозяйственных рисков сельскохозяйственных организаций Белгородской области

Составлен автором

Таким образом, наиболее целесообразным методом управления рисками в настоящее время является самострахование, поскольку в современных условиях предприятия могут рассчитывать только на себя.

Для снижения хозяйственных рисков сельскохозяйственных предприятий Белгородской области необходимо на региональном уровне развивать систему страхования и кредитования растениеводства и животноводства, а также на уровне предприятий – совершенствовать и расширять применение методов управления рисками.

3.2. Принципы создания инновационной системы оценки хозяйственных рисков в предпринимательской деятельности сельскохозяйственной отрасли Белгородской области

Риски в условиях рынка являются неизбежной реальностью и имманентным признаком предпринимательства, однако до сих пор не сложилось однозначного понимания экономической сущности данной категории. Причиной этого является сложная природа риска, вследствие чего существуют различные дефиниции исследуемого понятия. Во многих случаях сущность риска определяется не прямо, а опосредованно, например, через его последствия (убыток, угроза, ущерб и т. д.) или вероятность, которая представляет собой степень возможности появления какого-либо определённого события в конкретных условиях, а не собственно риск.

Риск есть возможное или вынужденное решение, принятое субъектом в условиях неопределенности последствий. Риск всегда субъективен, рискует только субъект, оказываясь в условиях необходимости выбора: рисковать или нет. Хозяйственный риск как решение, принятое в условиях неопределенности последствий, имеет позитивный или негативный исход, влияющий на результаты деятельности предпринимательской структуры.

Для оценки этих результатов разработан подход, который заключается, с одной стороны, в рассмотрении собственно риска и его последствий в рамках единого целого, а с другой – в их четком разделении. Данный подход отражает понятие совокупной стоимости хозяйственного риска, которая представляет собой общие затраты субъекта, связанные прямо или косвенно с хозяйственным риском и его последствиями, и включает составные элементы, приведенные на рисунке 3.4.

К непосредственным затратам, понесенным предпринимателем в рамках принятого решения рисковать (цена хозяйственного риска), относятся расходы по реализации данного решения. Например, это могут быть средства, необходимые для финансирования инвестиционного проекта. В этом случае к косвенным издержкам относятся проценты за кредит, если для реализации рискованного решения привлекались заемные средства (издержки последствий), а также возникающие в рамках реализации инвестиционного проекта незапланированные затраты, связанные с различными неблагоприятными факторами, кризисными явлениями (прочие расходы).



Рис. 3.4. Содержание понятия «Совокупная стоимость хозяйственного риска» и схема его образования

Поскольку целью любой предпринимательской деятельности является извлечение прибыли как одной из форм эффекта, а хозяйственные риски

являются атрибутом рыночной среды, постольку специфика рискованных ситуаций должна быть отражена при определении эффективности функционирования предпринимательских структур.

Анализ и оценка хозяйственных рисков предпринимательства осуществляется на основе различных методов: количественного, качественного, экспертного, анализа показателей предельного уровня, построения дерева решений проекта, имитационного моделирования рисков на базе метода Монте-Карло, сценарного анализа проекта, оценки рисков VaR. При этом учтено, что в рамках указанных методов понятие риска рассматривается как вероятность получения того или иного результата, поэтому для ее измерения применяются различные статистические показатели.

Так, количественный метод позволяет сравнить величину риска различных вариантов решения и выбрать из них тот, который больше всего отвечает выбранной предприятием стратегии. Степень риска оценивается двумя показателями: средним ожидаемым значением ($X_{ср}$) и колеблемостью (изменчивостью) (V) возможного результата (в данном случае – прибыли).

Комплексный подход к оценке, анализу и прогнозу коммерческих рисков основывается на том, что всякий процесс, состояние (условия, ситуация и т. п.) могут быть условно представлены следующим образом: часть (доля) такого целого рассматривается как условно безрисковая, а оставшаяся часть (доля) – условно рискованная.

Данный подход позволяет представить структуру общего объема продаж товаров, реализуемых любым субъектом предпринимательства в безрисковых и рискованных условиях в виде трех случаев:

– все продажи осуществляются согласно заключенным договорам, заказам, заявкам и др., т. е. в условиях условно безрисковой ситуации, где присутствуют гарантии от хозяйственных рисков и их последствий в разнообразных формах;

- предоплата, соответствующие штрафы, определенные компенсационные выплаты в случае нарушения взятых обязательств;

- все продажи осуществляются в условиях отсутствия каких-либо договорных обязательств, т. е. в рискованной ситуации, которые обусловлены такими факторами, как состояние и соотношение спроса и предложения потребительских товаров, их конкурентоспособностью и др.

- одна доля объема оборота представляет собой условно безрисковую, которая складывается от продаж по договорам, заказам, заявкам и др., т. е. гарантированную от хозяйственных рисков. Другая доля оборота – остальные продажи, производимые в условно рискованной ситуации, не гарантированные от хозяйственных рисков.

Одним из результатов реализации данного подхода явилась разработка методики оценки, анализа и прогнозирования стоимости, а также уровня хозяйственных рисков предпринимательской структуры, эффекта и эффективности их последствий.

На первом этапе реализации методики делается прогноз по безрисковым (договоры, заказы, заявки и др.) и рискованному (остальным) продажам на определенный период в рамках их общего объема. Затем рассчитываются:

- совокупная стоимость риска;
- прибыль (убыток) от реализации;
- эффективность продаж и совокупных затрат;
- эффект от реализации по составляющим оборота от безрисковых, рискованного и общих продаж;

- уровень хозяйственного риска, понимаемый как отношение совокупной стоимости риска соответственно к совокупным прогнозным затратам или продажам;

- эффект и эффективность последствий хозяйственного риска.

На втором этапе проводится анализ совокупности фактических показателей, соответствующей их прогнозному набору.

На третьем этапе производится оценка и анализ отклонений фактических показателей исследуемой предпринимательской структуры от прогнозных, в т. ч. отклонение фактического объема продаж от прогнозного (расчетного) по составляющим оборота, эффект от продаж в случае полной реализации прогноза рискованной ситуации, сумма и уровень упущенной прибыли от реализации, отклонение уровня хозяйственного риска.

Рискоустойчивость хозяйствующего субъекта относительно тесно связана с его финансовой устойчивостью и производительностью совокупных затрат, которые, в свою очередь, зависят от соотношения собственного и заемного капитала, ликвидности имущества, организационных аспектов деятельности, технологического уровня и производительности ресурсов, умения предпринимателя управлять внутренними и внешними рисками.

Охарактеризованные выше подходы и формализации послужили основой для разработки методического обеспечения прогнозирования эффекта и эффективности предпринимательской деятельности в условиях неопределенности, которые должны быть получены в результате продаж, обеспечивающих необходимую производительность совокупных затрат (число оборотов или скорость обращения потребленного капитала), при условии предельных стоимости рисков и рискоустойчивости.

Предложен методический комплекс для управления хозяйственными рисками предпринимательской деятельности с отличительной особенностью применения только в рискованных условиях.

Алгоритм его состоит из трех взаимосвязанных и взаимозависимых этапов:

1. Определение предельных для хозяйствующего субъекта стоимости рисков, рискоустойчивости, уровня рисков, которые являются допустимой мерой, ограничивающей объем направляемых средств в ситуации неопределенности.

2. Определение объема продаж, обеспечивающего предпринимательской структуре необходимую для обеспечения конкурентоспособности производительность совокупных затрат при условии соблюдения предельных стоимости риска, рискоустойчивости, уровня риска.

3. Определение эффекта и эффективности предпринимательской деятельности с учетом необходимой производительности совокупных затрат в рамках условий предельно допустимых стоимости риска, рискоустойчивости, уровня риска.

Обеспечение устойчивого развития предпринимательства предполагает необходимость постоянного выявления и решения проблем, связанных с различными видами хозяйственных рисков, что требует совершенствования подходов к обоснованию управленческих решений, позволяющих оценивать, анализировать и прогнозировать стоимостные аспекты последствий их реализации в условиях неопределенности.

Категория «совокупная стоимость хозяйственного риска» отражает все связанные с риском и его последствиями затраты и его содержательное наполнение: цену риска или затраты, понесенные при принятии решения рисковать; издержки последствий риска; связанные с риском прочие расходы.

Такой подход позволяет четко разделить и конкретизировать понятия собственно риска и его последствий, показать объединяющие их признаки и отличительные особенности как с позиций качественного определения, так и с точки зрения количественного выражения посредством стоимостных характеристик, разработать математический инструментарий управления хозяйственными рисками, а также оценки эффекта и эффективности принятых предпринимателем решений в рамках риск-менеджмента.

Существующее разнообразие методов оценки и анализа рисков и в целом управления ими в большинстве случаев не являются универсальными, не позволяют определяться с допустимой величиной средств, которые обоснованно могут быть использованы в случае рискованных ситуаций, не дают

возможности увязывать стоимость риска с ожидаемыми эффектом и эффективностью предпринимательской деятельности.

Рискоустойчивость хозяйствующего субъекта как возможность управлять внутренними рисками и адаптироваться к внешним связана с комплексом экономических параметров, в т. ч. структурой капитала, технологическим уровнем и производительностью ресурсов организации, их ликвидностью, организационными аспектами деятельности. Управление устойчивостью функционирования предпринимательских структур, начиная от появления в ней рисков и заканчивая конечным результатом, где также находят отражение их последствия, связана с осуществлением продаж в различных условиях. Колеблемость структуры продаж в рискованных и безрисковых ситуациях отличается постоянством, связанным с динамикой покупательского спроса.

Для повышения результативности риск-менеджмента и его отдачи в предпринимательской сфере в качестве эффективных мероприятий рекомендуется:

- 1) оценку, анализ и прогнозирование хозяйственных рисков производить с использованием разработанной методики, базирующейся на определении совокупной стоимости хозяйственных рисков, системе показателей эффекта и эффективности их последствий, подхода к структурированию продаж на безрисковую и рискованную доли;

- 2) в управлении хозяйственными рисками использовать методический комплекс, основанный на определении объемов продаж, удовлетворяющих, с одной стороны, требованиям предельных стоимости рисков и рискоустойчивости, а с другой – обеспечивающих необходимую в конкурентных условиях производительность совокупных затрат.

3.3.Создание и развитие системы управления рисками в сельскохозяйственных организациях

Проведенные выше классификация и анализ факторов эффективности производства сельскохозяйственной продукции в Белгородской области является основой для поиска и классификации резервов. В терминах экономической науки резервы – это неиспользованная часть потенциала, известная субъектам внутрифирменных отношений, либо сознательно ими сформированная. На наш взгляд резервами являются неиспользованные в настоящий момент времени возможности сокращения фактических и планируемых материальных затрат, трудовых, производственных и финансовых ресурсов в условиях сложившегося уровня функционирования предприятия.

Использовать резервы возможно двумя способами: через устранение всякого рода потерь и избыточных затрат или через повышение инновационного и технического потенциала, способных оказать наиболее существенное влияние на повышение эффективности аграрного производства. Следовательно, резервы можно измерить как разницу между фактическим уровнем использования ресурсов и его потенциальной величиной, определенной на основании имеющегося потенциала производственного развития предприятия.

Такое определение позволяет прогнозировать наличие и проектировать системы управления формированием и использованием резервов повышения эффективности производства на предприятиях. Приведем основные резервы повышения эффективности сельскохозяйственного производства в виде схемы (рис. 3.5).

Для повышения эффективности деятельности сельскохозяйственных организаций необходима рациональная структура управления на всех уровнях. По результатам проведенного исследования [53, 81] было определено, что системы управления риском, проектируемые и создаваемые

на российских предприятиях, являются громоздкими, сложными в связи со значительным числом выделяемых элементов и функций, выполняемых ими.

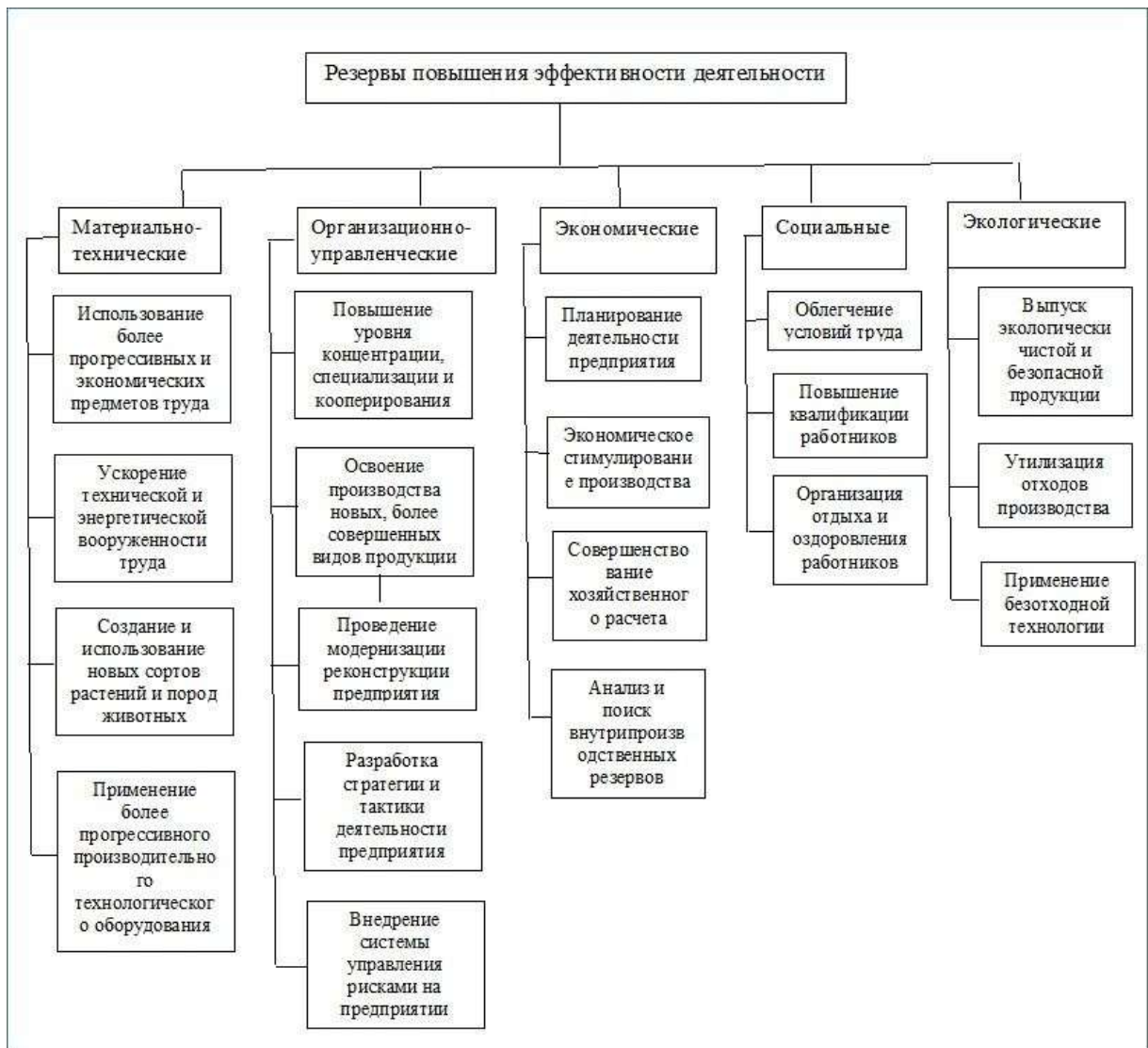


Рис. 3.5. Резервы повышения эффективности деятельности сельскохозяйственных организаций

Составлен автором

Также существенным недостатком является дублирование обязанностей из-за высокой степени взаимосвязанности элементов; большой объем используемой в процессе принятия решений информации, что приводит к усложнению процесса выбора конкретных методов управления риском.

Построение эффективной системы управления рисками начинается с формирования целей создания и общих требований к системе. На основе выше проведенного анализа нами была определена основная цель создания системы управления риском в сельскохозяйственных организациях: повышение эффективности деятельности за счет своевременного выявления основных факторов риска и угроз, приводящих к ухудшению работы предприятия, на основании использования предупредительных мероприятий по нейтрализации выявленных рисков.

Основными требованиями к системе являются:

- эффективность – уровень затрат на разработку и функционирование системы не должен превышать величину получаемых результатов;
- адаптируемость – отсутствие сложности в построении системы с тем, чтобы она легко могла приспосабливаться к изменениям внешней и внутренней среды;
- масштабируемость – возможность изменения количества функций управления риском, как в рамках всего предприятия, так и отдельного подразделения.

Организация системы управления риском предполагает создание отдельного подразделения или выделение отдельного сотрудника, реализующего функцию управления рисками как составную часть системы управления предприятием. Функционирование системы управления риском должно основываться на следующих принципах, заложенных в основу ее построения:

- разграничение полномочий между подразделениями в управлении риском;
- тесное взаимодействие с другими системами управления предприятием;
- оптимальное соотношение между риском и доходностью;
- количественная оценка рисков;
- постоянное совершенствование управления рисками;

- максимальный охват совокупности рисков;
- адекватность и своевременность реакции на риски.

Для отечественных предприятий создание системы управления риском в последние годы получило широкое распространение, однако большинство сельскохозяйственных организаций данный процесс не затронул. Но нельзя утверждать, что реализуемые в процессе управления риском функции ранее не выполнялись на предприятиях. Они реализовались в несколько видоизмененной форме. Так, основными функциями управления риском, которые являются основными и для управления предприятием в целом, выступают: прогнозирование, организация, регулирование, координация, стимулирование и контроль.

Специфическими функциями управления риском, суть которых реализовывалась в несколько измененном виде, являются: организация работ по снижению величины риска, организация процесса страхования, организация вложений капитала и организация экономических связей между хозяйствующими субъектами. Таким образом, может создаться впечатление, что осуществляется дублирование функций, уже существующих на предприятии. Однако существенным отличием управления риском выступает, то, что оно нацелено на выявление и нейтрализацию негативных явлений в деятельности предприятия, мешающих достижению поставленных целей, которые не могут эффективно решаться традиционными подсистемами управления.

В настоящий момент времени существуют два подхода к организации системы управления риском: централизованная и децентрализованная.

Централизованный подход основывается на том, что управлением риском занимается отдельное подразделение на основе данных, предоставляемых другими подразделениями и службами, что позволяет лучше реагировать на возникновение рискованных ситуаций.

Сущность децентрализованного подхода состоит в том, что оценку и управление рисками осуществляет каждое подразделение самостоятельно,

подразделение по управлению риском только создает методики управления и проводит мониторинг процесса управления.

На наш взгляд, наиболее эффективной будет являться смешанная, двухуровневая система управления риском. То есть, на верхнем уровне выявляются факторы риска, характерные для всего предприятия, на нижнем – характерные для отдельного подразделения. Такое построение позволяет наиболее полно реализовать функцию планирования, согласно которой планируемые показатели устанавливаются как для всего предприятия, так и для каждого подразделения. Так как организационная структура сельскохозяйственных организаций имеет несколько уровней, чрезмерно разделенных и не оптимальных, поэтому на наш взгляд реализация второго уровня управления возможно в основных подразделениях и службах предприятия.

На каждом уровне разрабатывается свой набор функций. Для первого уровня ими являются координация деятельности, разработка методик, оценка эффективности системы управления риском в целом и др. Для нижнего уровня основными функциями являются выявление факторов риска и достижение результатов, поставленных перед подразделением. Исключение дублирующих функций осуществляется с помощью следующих мероприятий:

- приведение в соответствие целей и направлений действий;
- координация инфраструктуры и персонала;
- согласование методов и подходов к управлению;
- внедрение единой информационной технологии.

В приложении 3 показана схема системы управления риском на предприятии, на которой отражены функции каждого уровня:

1. уровень предприятия;
2. уровень подразделения.

Некоторые функции, как отмечалось выше, могут повторяться (формулирование целей и показателей, мониторинг внешней и внутренней

среды, выявление и анализ рисков). Другие же являются специфическими (разработка методик и инструментов системы управления риском, учет затраченных ресурсов по реализации функции управления риском).

Рассмотрим более подробно основные функции.

Формирование (получение) целей и показателей, как для предприятия, так и для подразделения (функции 1.1 и 2.1.) являются базовыми для системы управления риском. В случае если в качестве основной коммерческой цели выбрано повышение доходности и эффективности деятельности предприятия, количество факторов риска окажется существенно больше, нежели в то случае, если целью будет выживание на рынке и сохранение имеющегося потенциала.

Сформированные на этом этапе общие для предприятия и локальные для подразделения цели используются в качестве ориентиров при проведении мониторинга внешней и внутренней среды предприятия и подразделения и выявления и анализа факторов риска (функции 1.4, 2.4, 1.5, 2.5).

Как отмечено на рис. 3.2, результаты анализа риска, проведенного в подразделениях, используется в дальнейшем при анализе риска всего предприятия. Это обусловлено тем, что перечень факторов риска может быть одинаков для нескольких подразделений, поэтому нейтрализация рисков будет наиболее эффективна при рассмотрении мероприятий для всего предприятия в целом. Выбор метода управления риском и проведение мероприятий по снижению уровня риска (функции 1.6 и 1.7) будут рассмотрены далее.

С помощью функций 2.6, 2.7 и 2.8 выполняется установка значений показателей, расчет необходимых ресурсов и контроль за достижением установленных значений. Реализация данных функций требует значительных ресурсов, поэтому выделена отдельно функция 2.2. «создание системы сбора информации и управления факторами риска». Основной целью является обработка информации, классификация рисков. Содержание данной функции

должно коррелироваться с функцией 1.2 «разработка методик и инструментов системы управления риском».

Учет затраченных ресурсов по реализации функции управления риском (функция 2.3) призван обеспечить необходимой информацией функцию 1.3 «оценка эффективности системы управления риском». В рамках функции 1.3 проводится оценка системы управления риском не только всего предприятия, но и каждого подразделения.

Таким образом, верхний и нижний уровни являются с одной стороны, взаимодополняющими, с другой – могут работать независимо. Но только совместная работа двух уровней будет наиболее эффективной. В целом, на наш взгляд, эффективность системы управления риском зависит в большей степени от правильности построения и функционирования нижнего уровня управления.

Проведение анализа и оценки рисков не является исчерпывающими мероприятиями по обеспечению эффективности деятельности организаций. Помимо этого необходима разработка системы мер, направленных на адаптацию сельскохозяйственных организаций к воздействию факторов риска.

Все мероприятия, воздействующие на риски, можно подразделить на три группы: уклонения от риска; передача риска; принятие риска на себя, в рамках которой можно выделить следующие направления: снижение или минимизация уровня риска, компенсация вероятных негативных последствий, локализация.

ЗАКЛЮЧЕНИЕ

Деятельность всех хозяйственных субъектов сопряжена с наличием риска. Это определяется самим существованием и развитием хозяйственного процесса. Присутствие риска как обязательного атрибута в предпринимательской деятельности является объективным экономическим законом. В условиях рыночной экономики невозможно управлять предприятием без учета влияния риска, а для эффективного управления важно не только определить его присутствие, но и правильно идентифицировать конкретный риск.

Хозяйственные риски представляют собой вероятность потери предприятием части своих ресурсов, недополучения прибыли или же, наоборот, получение дополнительных доходов в процессе ведения своей хозяйственной деятельности.

Все предприятия подвержены большому числу рисков. От того насколько правильно руководство фирмы будет управлять ими зависит эффективность его функционирования и сохранение конкурентоспособных качеств. Эффективная система управления рисками минимизирует влияние негативных событий, что снижает наносимый предприятию ущерб. Всех рисков избежать невозможно, но к рискам нужно и можно готовиться, управлять ими, ставить в рамки, приемлемые для фирмы.

Оценка хозяйственных рисков предпринимательской деятельности представляет собой один из этапов процесса управления ими. Существуют следующие методы анализа рисков: статистический метод, метод экспертных оценок, аналитический метод, метод оценки целесообразности затрат, метод применения аналогов, комбинированный метод. Именно комплексное использование различных методов оценки риска позволяет достичь наилучшего результата.

Основной вклад в развитие агропромышленного комплекса вносят крупные организации, занимающие ведущие позиции по формированию

областного рынка продовольствия в своих товарных сегментах, которыми реализуются инвестиционные проекты в свиноводстве, птицеводстве, молочном животноводстве, производстве овощей защищенного грунта, садоводстве, селекции и семеноводстве.

В Белгородской области активно развито сельское хозяйство. Ведущими отраслями является свиноводство, птицеводство, растениеводство. Для каждой отрасли характерны свои хозяйственные риски. Основными предприятиями, занимающимися производством молока и мяса крупного рогатого скота являются: ЗАО «МК «Авида», ГК «Томмолоко».

Сельскохозяйственные предприятия Белгородской области могут столкнуться с многими видами рисков. Хозяйственные риски сельскохозяйственных предприятий Белгородской области находились на допустимом (среднем) уровне.

Только за счет возникновения такого рискового фактора, как снижение качества кормов либо нарушение технологии кормления могут принести значительные убытки компания молочного животноводства Белгородской области, а также привести к их банкротству. Ведь как следует из наших расчетов, уже незначительное снижение надоев приводит к снижению общей прибыли изучаемых нами компаний на сумму более 266 млн. рублей.

Наиболее целесообразным методом управления рисками в настоящее время является самострахование, поскольку в современных условиях предприятия могут рассчитывать только на себя.

Для снижения хозяйственных рисков сельскохозяйственных предприятий Белгородской области необходимо на региональном уровне развивать систему страхования и кредитования растениеводства и животноводства, а также на уровне предприятий – совершенствовать и расширять применение методов управления рисками.

Для повышения результативности риск-менеджмента и его отдачи в предпринимательской сфере в качестве эффективных мероприятий рекомендуется:

1) оценку, анализ и прогнозирование хозяйственных рисков производить с использованием разработанной методики, базирующейся на определении совокупной стоимости хозяйственных рисков, системе показателей эффекта и эффективности их последствий, подхода к структурированию продаж на безрисковую и рисковую доли;

2) в управлении хозяйственными рисками использовать методический комплекс, основанный на определении объемов продаж, удовлетворяющих, с одной стороны, требованиям предельных стоимости рисков и рискоустойчивости, а с другой – обеспечивающих необходимую в конкурентных условиях производительность совокупных затрат.

Проведение анализа и оценки рисков не является исчерпывающими мероприятиями по обеспечению эффективности деятельности организаций. Помимо этого необходима разработка системы мер, направленных на адаптацию сельскохозяйственных организаций к воздействию факторов риска.

Все мероприятия, воздействующие на риски, можно подразделить на три группы: уклонения от риска; передача риска; принятие риска на себя, в рамках которой можно выделить следующие направления: снижение или минимизация уровня риска, компенсация вероятных негативных последствий, локализация.

Хозяйственные риски сельскохозяйственных предприятий Белгородской области находились на допустимом (среднем) уровне. Для снижения хозяйственных рисков сельскохозяйственных предприятий Белгородской области необходимо на региональном уровне развивать систему страхования и кредитования растениеводства и животноводства, а также на уровне предприятий – совершенствовать и расширять применение методов управления рисками.

СПИСОК ИСПОЛЬЗОВАННЫХ ИСТОЧНИКОВ

1. Гражданский кодекс Российской Федерации. Части 1, 2, 3, 4 [Текст]: офиц. текст. – М.: Омега-Л, 2015. – 480 с.
2. Абрютина, М.С. Экономический анализ хозяйственной деятельности. [Текст] / учеб. пособие / М. С. Абрютина. – М.: Дело и Сервис, 2013. – 512 с.
3. Абчук, В.А. Риски в бизнесе, менеджменте и маркетинге. [Текст] : учеб. пособие / В. А. Абчук. – М.: Издательство Михайлова В.А., 2014. – 480 с.
4. Алексеев, В. В. Агропромышленный менеджмент. [Текст] : / В.В. Алексеев, Б.В. Агаев. – М.: «ДеКА», 2013. – 432с.
5. Альгин, А. П. Риск и его роль в общественной жизни. [Текст] : / А. П. Альгин. – Москва: Мысль, 2013. – 192 с.
6. Афанасьев, А. С. К проблеме измерения хозяйственного риска предприятий реального сектора экономики [Текст]: А. С. Афанасьев // Известия Иркутской государственной экономической академии. – 2015. – № 3. – 190 с.
7. Багриновский, К. А. Имитационные системы в планировании экономических объектов. [Текст]: К. А. Багриновский, Егорова Н. Е.– М.: Наука, 2013. – 238 с.
8. Балабанов, И. Т. Риск-менеджмент. [Текст]: И. Т. Балабанов. – М.: Финансы и статистика, 2012. – 342 с.
9. Балабанов, И. Т. Финансовый анализ и планирование хозяйствующего субъекта. [Текст]: учебник 2-е изд. / И. Т. Балабанов. – М. : ИНФРА-М, 2014. – 249 с.
10. Бартенев, С.А. История экономических учений. [Текст]: учебное пособие / Бартенев С.А. – М.: Юристъ, 2013. - 453 с.
11. Белов, П.Г. Управление рисками, системный анализ и моделирование в 3 ч. часть 1 [Текст]: Учебник и практикум для бакалавриата

и магистратуры / П.Г. Белов. - Люберцы: Юрайт, 2016. - 211 с.

12. Белов, П.Г. Управление рисками, системный анализ и моделирование в 3 ч. часть 2 [Текст]: Учебник и практикум для бакалавриата и магистратуры / П.Г. Белов. - Люберцы: Юрайт, 2016. - 250 с.

13. Белов, П.Г. Управление рисками, системный анализ и моделирование в 3 ч. часть 3 [Текст]: Учебник и практикум для бакалавриата и магистратуры / П.Г. Белов. - Люберцы: Юрайт, 2016. - 272 с.

14. Бернштейн, П. Против богов: укрощение риска: пер. с англ. [Текст]: / П. Бернштейн. – М.: Олимп-Бизнес, 2013. – 26 с.

15. Бланк, И.А. Основы инвестиционного менеджмента [Текст]: учебное пособие / Бланк И.А. – М.: Омега-Л, 2012. – 660 с.

16. Борисов, А. Б. Большой экономический словарь. [Текст]: словарь / А. Б. Борисов – М. : Книжный мир, 2013. – 143 с.

17. Буренина, Г. А. Стратегический анализ и анализ рисков предприятия. [Текст]: учебное пособие / Г. А. Буренина, Е. В. Николаева; под ред. д-ра э. н., проф. Петрова. – СПб. : Изд-во СПбГУЭФ, 2014. – 393 с.

18. Виды рисков на хозяйственных предприятиях и управление рисками как условие предотвращения кризиса [Электронный ресурс]: // Jourclub. - 2017. - Режим доступа: <http://www.jourclub.ru>

19. Вишняков, Л.Д. Анализ методических и практических подходов к управлению хозяйственными рисками промышленного предприятия / Л.Д. Вишняков., В.А. Колосов, В.М. Шемянин. // Менеджмент в России и зарубежом. – 2017. – №3. – 35 с.

20. Воробьев, С. Н. Управление рисками в предпринимательстве. [Текст]: учебное пособие / С. Н. Воробьев, К. В. Балдин. – М.: Дашков и Ко, 2014. – 772 с.

21. Воронцовский, А.В. Управление рисками [Текст]: Учебник и практикум для бакалавриата и магистратуры / А.В. Воронцовский. - Люберцы: Юрайт, 2016. – 414 с.

22. Гибсон, Р. Формирование инвестиционного портфеля [Текст]: Р.

Гибсон. - М.: Альпина Паблишер, 2015. - 274 с.

23. Гибсон, Р. Формирование инвестиционного портфеля: Управление хозяйственными рисками [Текст]: Р. Гибсон. - М.: Альпина Паблишер, 2016. - 274 с.

24. Голуб, Н.И. Риски в личном потреблении в сельском хозяйстве [Текст] / Н.И. Голуб.-Саратов.: саратовск.гос. соц.эконом. универ., 2015. – 180с.

25. Гранатуров, В. М. Экономический риск: сущность, методы измерения, пути снижения. [Текст]: учебник / В. М. Гранатуров. – М.: Издательство "Дело и Сервис", 2013. – 312с.

26. Грачева, М. В. Риск-анализ инвестиционного проекта. [Текст]: М. В. Грачева. – М.: ЮТИТИ ДАНА, 2015. – 356 с.

27. Грачева, М.В. Управление рисками в инновационной деятельности [Текст]: Учебное пособие / М.В. Грачева, С.Ю. Ляпина. - М.: ЮНИТИ, 2016. - 351 с.

28. Гренев, Н.Н. Управление рисками / Н.Н. Гренев // Финансы и статистка. – 2014. – 496 с.

29. Гульченко, А.С. Управление рисками: проблемы перестрахования российских рисков за рубежом / А.С. Гульченко, Д.Б. Сухоруков // Финансы. – 2016. – № 2. – 132 с.

30. Дадалко, В.А. Мировая экономика [Текст]: учебник / Дадалко В.А. – Мн.: Ураджай. 2013. – 592 с.

31. Домашенко, Д.В. Управление рисками в условиях финансовой нестабильности [Текст] / Д.В. Домашенко, Ю.Ю. Финогенова. - М.: Магистр, ИНФРА-М, 2015. - 238 с.

32. Дорош Мария Болезни крупного рогатого скота. [Текст]: / М. Дорош – М.: Олимп-Бизнес, 2014. – 126 с.

33. Дубров, А. М., Моделирование рискованных ситуаций в экономике и бизнесе. [Текст]: А. М. Дорош, Лагоша Б. А., Хрусталева Е. Ю. – М.: Финансы и статистика, 2013. – 126 с.

34. Егоренков, Л.И. Теория и управление рисками в страховании [Текст] / Л.И. Егоренков. - М.: Финансы и статистика, 2013. - 224 с.
35. Егорова, Е. Е. Еще раз о сущности риска и системном подходе / Е. Е. Егорова // Управление риском. – 2015. – №2. – 26 с.
36. Емельянов, С.В. Труды ИСА РАН: Алгоритмы. Решения. Математическое моделирование. Управление рисками и безопасностью [Текст]: / С.В. Емельянов. - М.: Ленанд, 2014. - 102 с.
37. Емельянов, С.В. Труды ИСА РАН: Системы управления и моделирование. Динамические системы. Управление рисками и безопасностью. Методы и модели в экономике [Текст] / С.В. Емельянов. - М.: Красанд, 2014. - 124 с.
38. Зайдельман, Ф. Р Фермеру и садоводу [Текст] : / Ф. Р. Зайдельман.: М – Эксмо, 2014 – 356 с.
39. Зайцев, Н. Л. Краткий словарь экономиста [Текст] : словарь – 3-е изд. / Н. Л. Зайцев – М.: ИНФРА-М, 2014. – 176 с.
40. Зарицкий, А. А. Анализ финансово-хозяйственной деятельности [Текст]: учебник / А. А. Зарицкий. – 2013, – 412 с.
41. Зеленцова, А.В. Финансовый мониторинг. Управление рисками [Текст] / А.В. Зеленцова, Е.А. Блискавка и др. - М.: КноРус, 2013. - 280 с.
42. Каменская, Ю. Ю. Финансовая среда предпринимательства и предпринимательские риски [Текст]: учеб пособие / Ю. Ю. Каменская. – Новосибирск: СибАГС, 2013 – 235 с.
43. Карлов, Б. П. Экономика предприятия и предпринимательства [Текст]: учебное пособие / Б. П. Карлов. – М.: СОФИТ, 2014. – 342 с.
44. Кафидов, В.В. Стимулирование потребности предпринимателей в развитии человеческого капитала [Текст] / Кафидов В.В.; Российская акад. нар. хоз-ва и гос. службы при Президенте РФ (РАНХиГС), Экономический фак.. – М.: Дело, 2013. – 190 с.
45. Качалов, Р. М. Комплексное управление хозяйственным риском [Текст] / Р. М Качалов. - Имущественные отношения в Российской

Федерации. – 2016. – № 11. – 130 с.

46. Качалов, Р. М. Управление хозяйственным риском [Текст]: учеб пособие / Р. М. Качалов. – М.: Наука, 2015. – 192с.

47. Кибиткин, А.И. Управление хозяйственными рисками в сельском хозяйстве [Текст] / А.И. Кибиткин и др. - М.: МОРКНИГА, 2016. - 322 с.

48. Ковалев, В.В. Финансовый анализ: Управление капиталом. Выбор инвестиций. – М.: Финансы и статистика. – 2015. - №4. - С.18-19

49. Ковалева, А.М. Финансы фирмы / А.М. Ковалева, М.Г. Лапуста, Л.Г. Скамай. – М.: ИНФРА-М. 2016. – 416с.

50. Конспект экономиста [Электронный ресурс]: Режим доступа - <http://konspekts.ru/ekonomika-2/ekonomika-apk/ponyatie-hozyajstvennogo-riska-i-ustojchivosti-proizvodstvennoj-deyatelnosti-v-apk>

51. Курьеров, В.Г. Прогноз развития экономики России [Текст] / В.Г. Курьеров // ЭКО. 2014. – № 8. – С. 65-72.

52. Лапуста, М. Г. Риски в предпринимательской деятельности [Текст]: учеб пособие / М. Г. Лапуста, Л. Г. Шаршукова. – М.: ИНФРА-М, 2015. – 224с.

53. Ломовцева А. В. Построение системы страхования рисков как основной метод управления хозяйственным риском на предприятиях [Текст]: Ломовцева А.В., Трофимова Т.В. // Современные проблемы науки и образования. – 2015. – № 1-1. – С. 607.-610

54. Лукасевич, И.В. Принципы управления хозяйственным риском / И.В. Лукасевич // Промышленный маркетинг. – 2009. - №5. – С. 38-41

55. Макаревич, Л.М. Управление предпринимательскими рисками. [Текст]: учеб пособие / Л. М. Макаревич – М.: «Дело и Сервис», 2014 г. – 372 с.

56. Мамаева, Л.Н. Управление рисками: Учебное пособие [Текст] / Л.Н. Мамаева. - М.: Дашков и К, 2013. - 256 с.

57. Маркова, В. Д., Кузнецова, С. А. Стратегический менеджмент. [Текст] : учеб. пособие / В. Д. Маркова, С. А. Кузнецова. – М.: ИНФРА-М,

2016. – 274 с.

58. Материалы сайта [Электронный ресурс]. Режим доступа: <http://www.taifnk.ru>

59. Москвин, В.А. Механизмы нейтрализации рисков / В.А. Москвин // [Электронный ресурс] / В.А. Москвин – Режим доступа: http://www.cfin.ru/finanalysis/risk/inside_neutralization.shtml, свободный

60. Недосекин, А.О. Стратегический подход к управлению рисками корпорации / А.О. Недосекин, К.Е. Павлов, З.И. Абдуллаева. – Спб.: СЗТУ. 2015. – 226 с.

61. Никулина Е.В. Оценка риска в предпринимательской деятельности / Е. В. Никулина, Е. Ю. Малякина ; Е.В. Никулина, Е.Ю. Малякина // Актуальные проблемы экономики в условиях реформирования современного общества : материалы III междунар. науч.-практ. конф., Белгород, 25 нояб. 2014 г. : в 2 ч. / НИУ БелГУ, Харьков. нац. экон. ун-т ; под ред. Е.В. Никулиной . - Белгород, 2015. - Ч.2.-С. 72-79. - Библиогр.: с. 79.

62. Новостной интернет портал Газета.ru [Электронный ресурс] – Режим доступа: <http://www.gazeta.ru/>

63. Павлов, Л.Н. Управление денежным оборотом предприятия [Текст]: учебник / Павлов Л.Н. - М.: Финансы и статистика, 2014. – 269 с.

64. Першева, Н.И. Хозяйственные риски под «крышей» страхования / Н.И. Першева // Директор-Инфо. – 2013. - №4. – 48 с.

65. Плугина, Г.И. Учет и оценка рисков финансово-хозяйственной деятельности предприятия на этапе принятия решения / Г.И. Плугина // Вестник СевКавКГТУ. – 2013. - №3. – 89 с.

66. Подгорная, Л.Ю. Управление рисками в сельском хозяйстве / Л.Ю. Подгорная // Экономический анализ: теория и практика. – 2015. - №17. – 120 с.

67. Рапницкая, Н. М. Страхование как основной метод управления хозяйственным риском [Текст]: Рапницкая Н.М. // Вестник Мурманского государственного технического университета. – 2016. – № 4. – 354 с.

68. Рогов, М. А. Риск-менеджмент. [Текст]: учебник / М. А. Рогов. – М.: Финансы и статистика, 2013. – 220 с.
69. Российская электронная библиотека [Электронный ресурс]. – Режим доступа: <http://www.erudition.ru.html>, свободный
70. Саркисов, Е. А. Риски в торговле. Практическое пособие [Текст]: Е. А. Саркисова. – М.: ЭКСМО, - 2013. – 487 с.
71. Семёнов, В. А. Финансовый анализ [Текст] : учебник 2-е изд / В. А. Семёнов. - М. : Попурри, 2014. – 130 с.
72. Смирнова, Е.В. Хозяйственный риск: сущность и управление/ Е. В. Смирнова // Управление риском, – 2014. – №2. – 123 с.
73. Справочник по финансовой стратегии и практике / И.Н. Яковлева. – М.: Профессиональное издательство, 2015. – 1236 с.
74. Стоянова, Е. С. Финансовый менеджмент: Теория и практика [Текст]: учебник / Стоянова Е. С. – 3-е изд., перераб. и доп. – М.: Изд-во "Перспектива", 2014. – 653 с.
75. Теппинг Д. Бережливый офис = Value Stream: управление потоками создания ценности [Текст]/ Теппинг Д., Шукер Т.; пер. с англ. А.Л. Раскина ; науч. ред. Э.А. Башкардин. - М.: Стандарты и качество, 2014. - 206 с.
76. Тэпман, Л. Н. Риски в экономике [Текст]: учеб. пособие для вузов / Л. Н Тэпман; под ред. проф. Швандара. - М. : ЮНИТИ-ДАНА, 2013. - 380с.
77. Федеральная служба государственной статистики /Регионы России. Социально-экономические показатели - 2016 г. [Электронный ресурс] / Режим доступа: http://www.gks.ru/bgd/regl/b16_14p/Main.htm
78. Федеральная служба государственной статистики /Регионы России. Социально-экономические показатели - 2015 г. [Электронный ресурс] / Режим доступа: http://www.gks.ru/bgd/regl/b15_14p/Main.htm
79. Федеральная служба государственной статистики /Регионы России. Социально-экономические показатели - 2016 г. [Электронный ресурс] / Режим доступа: http://www.gks.ru/bgd/regl/b14_14p/Main.htm

80. Федеральная служба государственной статистики [Электронный ресурс] / Режим доступа: <http://www.gks.ru/>
81. Федеральная служба государственной статистики. [Электронный ресурс] – Режим доступа: <http://www.gks.ru/>
82. Хохлов, В.В. Оценка эффективности использования финансов предприятия в условиях рыночной экономики / В.В. Хохлов // Менеджмент в России и зарубежом. – 2016. - №7. – 88 с.
83. Хохлов, Н. В. Управление рисками: Учебн. пособие для вузов [Текст]: Н. В. Хохлов. – М.: ЭНИТИ-ДАНА, - 2014. – 239 с.
84. Хохлов, Н. В. Управление риском [Текст]: учеб. пособие для вузов / Н. В. Хохлов. – М. : ЮНИТИ-ДАНА, 2013. – 489 с.
85. Цай, Т. Н.. Конкуренция и управление рисками на предприятиях в условиях рынка [Текст]: учеб. пособие для вузов / Т. Н. Цай, П. Г. Грабовый, Бассам Сайел Марашда. – М. : Изд-во «Аланс», 2014. – 288 с.
86. Черезов А. В., Теория экономических рисков [Текст]: учебное пособие / Под ред. проф. Э. А. Карпова. – Старый Оскол: ТНТ, 2013. – 560 с.
87. Черкасов, В. В. Проблемы риска в управленческой деятельности : монография / В. В.Черкасов. – М.: «Рефл-бук», К.: «Ваклер», 2015. – 288 с.
88. Чернова, Г. В. Управление рисками [Текст]: учебное пособие / Г. В.Чернова, А. А. Кудрявцев. – М.: ТК Велби, Изд-во Проспект, 2013. – 160 с.
89. Шапкин, А. С. Экономические и финансовые риски. Оценка, управление, портфель инвестиций [Текст]: А. С. Шапкин. – М.: ИНФРА-М, 2015. – 401 с.
90. Шарафутдинов, Н.С. Оценка рисков в коммерческой деятельности предприятия // Н.С. Шарафутдинов // Экономический вестник Республики Татарстан. – 2015. – №1. – 92 с.
91. Шаршукова, Л. Г. Риски в предпринимательской деятельности [Текст]: Л. Г. Шаршукова. – М.: ИНФРА-М, 2014. – 352 с.
92. Шеховцев, Н. Хозяйственные риски и их влияние на безопасность [Электронный ресурс]: Н. Шеховцев. // Охранная деятельность,

2017. - Режим доступа: <http://www.psj.ru>

93. Энциклопедия экономиста [Электронный ресурс]. – Режим доступа: <http://www.grandars.ru/college/ekonomika-firmy/finansovyuy-analiz-predpriyatiya.html>, свободный.

94. Яковлева, И.Н. Управление финансовыми рисками компании / И.Н. Яковлева // Справочник экономиста. – 2016. - №8. – 145 с.

Приложения

Приложение 1

Таблица

Объем полученной продукции зерновых и зернобобовых культур по
основным предприятиям растениеводства Белгородской области

Компания	Объем продукции, тыс. тонн			Отклонение 2015 г. к 2014 г.		Отклонение 2016 г. к 2015 г.	
	2014 г.	2015 г.	2016 г.	тыс. тонн	%	тыс. тонн	%
ООО «Русагро- Инвест»	1248,8	1237,6	1632,2	-11,2	-0,9	394,6	31,9
ООО «Агрохолдинг Ивнянский»	773,2	764,1	902,2	-9,1	-1,2	138,1	18,1
ГК Агро-Белогорье	341,2	304	396,4	-37,2	-10,9	92,4	30,4
ГК «Зеленая Долина»	240	210	252	-30,0	-12,5	42,0	20,0
ЗАО «Белгородская зерновая компания»	145,9	169,8	206,0	23,9	16,4	36,2	21,3
Итого	2603,2	2515,7	3182,8	-87,5	-3,4	667,1	26,5

Приложение 2

Таблица

Парк основных видов техники сельскохозяйственных организаций
Белгородской области в 2012-2016 гг.

(ед.)

Показатели	Годы					Изменения 2016г./2012г.	
	2012	2013	2014	2015	2016	Абсолютные, (+,-)	Темп роста, %
Тракторы	5413	5135	4973	4791	4563	-850	84,30
Плуги	1248	1139	1039	1002	972	-276	77,88
Культиваторы	2878	2529	2350	2256	2158	-720	74,98
Сеялки	1966	1727	1572	1522	1445	-521	73,50
Комбайны:							
зерноуборочные	1258	1234	1251	1217	1174	-84	93,32
кукурузоуборочные	27	23	25	30	31	4	114,81
кормоуборочные	203	191	182	167	163	-40	80,30
Свеклоуборочные машины (без ботвоуборочных)	287	262	232	222	217	-70	75,61
Косилки	520	516	518	536	547	27	105,19
Пресс-подборщики	333	321	318	320	300	-33	90,09
Жатки валковые	631	574	480	435	403	-228	63,87
Дождевальные и поливные машины и установки	39	52	63	68	62	23	158,97
Разбрасыватели твердых минеральных удобрений	654	609	574	580	580	-74	88,69
Машины для внесения в почву органических удобрений:							
твердых	209	208	228	213	225	16	107,66
жидких	198	213	211	188	202	4	102,02
Опрыскиватели и опыливатели тракторные	736	672	642	659	644	-92	87,50
Доильные установки и агрегаты	395	402	398	384	366	-29	92,66

Приложение 3