



ПСИХОЛОГИЯ

УДК 159.923-053.67

ОСОБЕННОСТИ СУБЪЕКТИВНОЙ КАРТИНЫ ЖИЗНЕННОГО ПУТИ ЖЕНЩИНЫ НА ЭТАПЕ ПОЗДНЕЙ ВЗРОСЛОСТИ

А. Н. Афанасьева*Белгородский
государственный
национальный
исследовательский
университет**e-mail:
afasasha87@mail.ru*

Статья посвящена изучению особенностей субъективной картины жизненного пути женщины в поздней взрослости. Раскрывается сущность понятия субъективной картины жизненного пути с позиции событийного подхода к исследованию жизни личности, выделяются её основные функции и структурные компоненты. Выявлены особенности жизненного пути личности на этапе поздней взрослости, которые проявляются во временной ориентации, в событийно-содержательной структуре жизненного пути и в отношении личности к нему и к себе, как его субъекту.

Ключевые слова: субъективная картина жизненного пути личности, событие, временная ориентация, ретроспектива, перспектива, метафоры жизни и субъекта жизненного пути.

Эпоха социальных и экономических перемен и кризисов, сложные условия общественной жизни, высокий темп жизни, часто неадекватный её глубине и содержанию, требуют от современного человека выбора правильной жизненной линии, способствующей достижению самореализации в будущем. Поэтому актуальными становятся проблемы ценностного отношения человека к времени жизни, своевременности, организации и выстраивания личностью собственного жизненного пути.

Психологии жизненного пути личности является одним из наиболее динамично развивающихся направлений современной психологии. Её самостоятельный статус среди отраслей и разделов современной психологии конституируется собственным предметом и оригинальным методом его познания [1]. Жизненный путь личности выступает в качестве объекта междисциплинарного познания, в структуре которого свой предмет находит психология жизненного пути [там же]. На сегодняшний день в отечественной психологии существуют различные трактовки предмета и метода психологии жизненного пути личности. Н. А. Логинова считает, что предметом - жизненный путь и личность как субъект жизнедеятельности-жизнетворчества, а методом психологии жизненного пути является биографический метод [2]. К. В. Карпинский утверждает, что неверно было бы думать, что сам по себе жизненный путь личности является предметом психологического исследования [1]. В субъектном подходе к исследованию жизненного пути личности в качестве предмета психологии жизненного пути выступают способы организации времени конкретной деятельности и жизни в целом (С. Л. Рубинштейн, К. А. Абульхановой-Славская, В. И. Ковалев, В. Ф. Серенкова, Н. Ю. Григорьевская, Т. Н. Березина и др.), в событийном – субъективное восприятие времени жизни и субъективная картина жизненного пути личности (А. А. Кроник, Е. И. Головаха, Р. А. Ахмеров, Н. А. Логинова, В. В. Нуркова и др.).



В контексте нарративного подхода ведутся исследования культурнообусловленного процесса создания человеком истории собственной жизни (Д. Макадамс, Т. Сарбин, Е. Е. Сапогова, Д. А. Кутузова и др.) Наше исследование жизненного пути личности в период поздней зрелости опирается на основные положения событийного подхода.

В концепциях, которые относятся к событийному подходу к жизненному пути личности, исследуются внутренняя репрезентация жизненного пути как последовательности событий, субъективное восприятие, осознание и переживание времени жизни. Поэтому центральными понятиями данного подхода являются понятия «жизненное событие» и «субъективная картина жизненного пути». Данный подход к исследованию жизненного пути предложен и развит, прежде всего, в причинно-целевой концепции жизненного пути А. А. Кроника, Е. И. Головахи и Р. А. Ахмерова [3; 4]. В русле событийного подхода к жизненному пути личности проводятся биографические исследования Н. А. Логиновой, В. В. Нурковой и Е. Ю. Коржовой и др. [5; 2; 6].

Одним из центральных понятий событийного подхода к исследованию жизненного пути личности является «жизненное событие». Существуют разные подходы к определению сущности данного понятия. Так, С. Л. Рубинштейн в качестве события рассматривает «узловые моменты и поворотные этапы жизненного пути человека, когда с принятием того или иного решения на более или менее длительный период определяется жизнь человека» [7, с. 112]. В исследованиях Н. А. Логиновой, ученицы Б. Г. Ананьева, под событием, как единицей анализа жизненного пути личности, понимаются «изменения в условиях жизни человека, его внутреннем мире и состоянии здоровья, в поступках, семье и быту, на работе, учебе, в сфере досуга» [2, с. 34]. В. В. Нуркова считает, что автобиографическим является только такое событие, которое изменяет ценностную структуру личности [6, с. 67]. Е. Ю. Коржова говорит о том, что событие – «это поворотный этап жизненного пути, когда принимаются важные решения на длительное время» [5, с. 47]. В концепции А. А. Кроника и Е. И. Головахи под событием понимается «изменение во внешней среде (природной и социальной), во внутреннем мире человека (мыслях и чувствах), в его действиях и поступках» [3, с. 34]. Таким образом, все авторы в качестве основного признака события выделяют жизненные изменения, существенные в контексте всей жизни человека.

В основе событийной концепции психологического времени лежат представления о жизненном пути личности Б. Г. Ананьева, который впервые осуществил синтез собственно жизненной и возрастной периодизации [8]. Б. Г. Ананьев выдвинул проект новой науки о целостном психобиосоциальном развитии, которую назвал «онтопсихология». Таким образом, психологическое исследование бытия человека представляет собой исследование онтогенеза индивида и социально-исторического жизненного пути личности [8, с. 39]. Онтогенез и жизненный путь личности представляют собой формы индивидуального развития человека. Б. Г. Ананьев считал, что именно исследования жизненного пути личности дают возможность выявить и описать обстоятельства, поступки, виды деятельности и отношений, в которых данная личность сформировалась. Понятие субъективная картина жизненного пути также впервые было предложено Б. Г. Ананьевым. Он не дал развернутого определения понятию, но выделил несколько его существенных моментов. Субъективная картина жизненного пути, во-первых, представляет собой важнейшую характеристику самосознания человека; во-вторых, всегда развернута во времени, в ней отражены вехи социального и индивидуального развития, которые фиксируются в биографо-исторических датах главных событий жизненного пути и, в-третьих, связывает для человека в единой системе отсчета биологическое, психологическое и историческое время [9].

В причинно-целевой концепции А. А. Кроника и Е. И. Головахи под субъективной картиной жизненного пути понимается «психический образ, в котором отражены социально обусловленные пространственно – временные характеристики жизненного пути (прошлое, настоящее, будущее), его этапы, события и их взаимосвязи. Этот образ выполняет функцию долговременной регуляции и согласования жизненного пути



личности с жизнью других людей» [4, с. 29]. Данного определения субъективной картины жизненного пути мы будем придерживаться в нашем исследовании.

В рамках данного подхода проводились исследования особенностей субъективной картины жизненного пути инвалидов (Т. Ч. Зунг и др.), людей с наркотической и алкогольной зависимостью (В. С. Хомик и др.), людей различных национальностей и конфессий (Р. А. Ахмеров и др.) [3; 4]. В то же время недостаточно внимания уделяется исследованию возрастных особенностей и возрастной динамики субъективной картины жизненного пути личности. Значимость подобных исследований связана с особым статусом понятия жизненного пути в психологии развития, а не только в психологии личности. И. С. Кон отмечает, что термины, в которых психология развития описывает возрастные процессы, уходят своими корнями в биологию и подразумевают, прежде всего, онтогенез, а реальная биография, жизненный путь индивида значительно богаче и шире онтогенеза. Они включают также историю формирования и развития личности в определенном обществе, современника определенной эпохи и сверстника определенного поколения. Он указывает, что содержательная характеристика процессов, свойств и стадий индивидуального развития возможна либо в системе онтогенеза, либо в системе жизненного цикла, либо в системе жизненного пути. Однако эти системы не рядоположены: жизненный путь личности включает в себя жизненный цикл индивида, а он, в свою очередь, включает онтогенез. Помимо таких объективных, внешних параметров как биологический, социальный и психический возраст, существует и такое субъективное, переживаемое измерение, как психологический возраст, который зависит от напряженности, событийной наполненности жизни и субъективно воспринимаемой степени самореализации личности. Поэтому возрастные различия — не просто «следствие универсальных этапов онтогенеза, а результат сложного переплетения траекторий индивидуального психического развития, общественно-производственной, трудовой карьеры и брачно-семейного цикла» [10, с. 47]. В основе периодизации жизненного пути взрослой личности лежат не линейные, раз и навсегда определенные фазы, а конкретные жизненные события [там же].

К. А. Абульханова отмечает, что возрастная периодизация Л. И. Божович, Д. Б. Эльконина и др. недостаточно связана с особенностями жизненного пути личности. Кроме того, сосредоточенность отечественной психологии в основном на становлении личности ребенка, привела к тому, что фактически не проводились исследования достижений взрослой личности [11]. Если в детской психологии развитие рассматривается в рамках выделенных и описанных стадий, то в психологии развития взрослого человека стадиями развития становятся индивидуальные этапы жизненного пути. К.А. Абульханова также указывает, что исследование в масштабах жизненного пути противостоит традиционному исследованию личностных «черт» и структур и, в целом, бессубъектному подходу к личности [11; 8]. Модель всевозрастного развития, в которой развитие взрослого человека представлено взаимосвязями онтогенеза и жизненного пути личности, обосновали Б. Г. Ананьев, Л. И. Анцыферова, М. Д. Александрова, О. В. Кранова, Т. Д. Марцинковская, П. Балтес, Г. Томе.

Взрослость — самый длительный из всех периодов развития человека, который делится на этапы ранней, средней и поздней взрослости. Особый интерес в плане анализа особенностей жизненного пути личности представляет поздняя взрослость, так как многие авторы считают период от 45 до 60 лет периодом расцвета личности, самоактуализации, достижения акме. Это поколение руководителей, пик социальных достижений, устойчивой идентичности и генеративности. С другой стороны, поздняя взрослость — период подведения людьми некоторых итогов пройденной жизни, её переосмысления, сопровождающийся осознанием утраты молодости и угасания физических сил. Однако исследования, посвященные изучению особенностей субъективной картины жизненного пути личности на этапе поздней взрослости, практически отсутствуют. Это подчеркивается некоторыми авторами [10; 11].



В данной статье представлены результаты исследования особенностей субъективной картины жизненного пути женщин в поздней взрослости.

В исследовании приняли участие 90 женщин в возрасте от 23 до 55 лет, которые были разделены на три группы согласно делению на возрастные этапы взрослости. В 1 группу вошли испытуемые в возрасте от 23 до 35 лет (этап ранней взрослости), во 2 группу – испытуемые в возрасте от 35 до 45 лет (этап средней взрослости), и в 3 группу - испытуемые в возрасте от 45 до 55 лет (этап поздней взрослости).

Методы исследования: методы сбора эмпирических данных (опрос, тестирование); методы количественной (среднее арифметическое, стандартное отклонение, однофакторный дисперсионный анализ) и качественной обработки данных (классификация, систематизация); интерпретационные методы (генетический и структурный). В работе использовались следующие диагностические процедуры: опросник временной перспективы Ф. Зимбардо в адаптации А. Сырцовой, Е. Т. Соколовой и О. В. Митиной [12], методика «Психологическая автобиография» Е. Ю. Коржовой [5] и методика «Метафоры жизни» А. А. Бочавер [9].

Мы предположили, что субъективная картина жизненного пути женщины на разных этапах периода взрослости имеет особенности, проявляющиеся во временной ориентации, в событийно-содержательной структуре жизненного пути и в отношении личности к собственному жизненному пути и к себе, как его субъекту. Событийно – содержательные особенности субъективной картины жизненного пути представляет собой рациональный и осознаваемый уровень конкретных представлений о собственной жизни. Особенности малоосознаваемого, эмоционального отношения испытуемых к собственному жизненному пути и себе как его субъекту были изучены нами с помощью типичных метафор, используемых женщинами для описания собственной жизни и себя как её субъекта и выявления временной ориентации личности (на прошлое, настоящее или будущее).

Анализ средних показателей по временным ориентациям позволил выделить как общее, так и отличия для разных этапов периода взрослости. К общим особенностям временных ориентации относится, во-первых, доминирование ориентации на будущее (рис. 1).

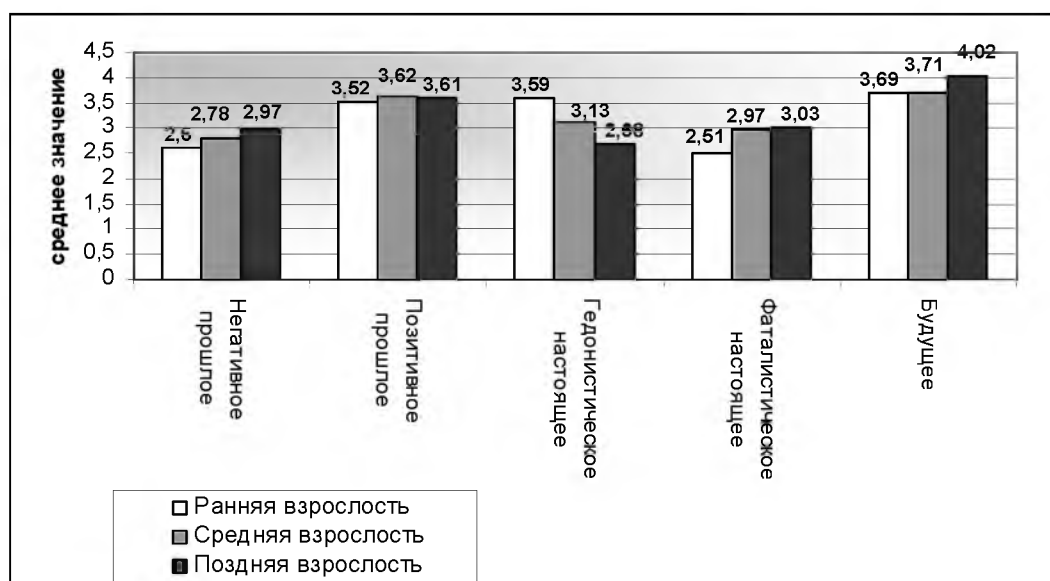


Рис. 1. Средние значения показателей временных ориентаций испытуемых на разных этапах периода взрослости



На протяжении всего периода взрослости будущее значимо для женщин, но при этом, его значимость увеличивается к поздней взрослости. Различия при переходе от одного этапа взрослости к другому статистически значимы на уровне $p < 0,05$ ($F=4,007$; $p=0,042$). Это, возможно, связано с преодолением «кризиса середины жизни», увеличением значимости будущего ввиду его объективного сокращения. Во-вторых, при наличии негативной оценки прошлого, у женщин доминирует позитивное восприятие собственной прошлой жизни. То есть, на всех этапах взрослости прошлое женщинами вспоминается преимущественно позитивно, с теплотой и сентиментальностью, что отражает свойственное для человека стремление опираться на позитивный опыт.

Были выявлены отличия во временных ориентациях женщин. В целом по временной ориентации «настоящее» ориентация на гедонистическое настоящее, доминирующая на этапах ранней и средней взрослости, сменяется в поздней взрослости ориентацией на фаталистическое настоящее. Относительно временной ориентации на фаталистическое настоящее выявлены различия в её выраженности при переходе от этапа ранней взрослости к этапам средней и поздней взрослости статистически значимы на уровне $p < 0,01$ ($F=9,565$; $p=0,003$). То есть, растет убеждение женщин в том, что настоящее следует переносить с покорностью и смирением. Растет тенденция довольствоваться тем, что они имеют в жизни, и меньше думать о вещах, которые, скорее всего, уже никогда не удастся достичь. Люди в поздней взрослости видят свою жизнь более предсказуемой и предопределенной.

Относительно временной ориентации на гедонистическое настоящее выявлены различия в её выраженности при переходе от этапа ранней взрослости к этапам средней и поздней взрослости. Различия статистически значимы на уровне $p < 0,01$ ($F=8,707$; $p=0,007$). Ориентация на получение удовольствия, на переживании волнения, возбуждения, наслаждения в настоящем, «здесь и сейчас», более характерна для молодых женщин. В период ранней взрослости сохраняется характерное для юности стремление к самоопределению, опытам и экспериментам. Это период постоянного желания испытывать новые эмоции, получать новые впечатления, когда при принятии решений преобладает импульсивность. Далее значимость настоящего момента и отношение «будь что будет» уходят на второй план, к поздней взрослости возрастает роль мыслей о будущем: в профессиональной, в семейной и других сферах жизни.

Таким образом, особенностями временных ориентаций как показателя субъективной картины жизненного пути женщины в поздней взрослости являются: рост ориентации на будущее, фаталистическое отношение к настоящему и позитивное отношение к прошлому.

Показателями событийно-содержательной структуры жизненного пути женщин являются – продуктивность воспроизведения испытываемыми жизненными событиями, продуктивность воспроизведения испытываемыми событиями различной степени субъективной значимости, удаленность жизненных событий субъекта (в прошлое и будущее) и частота встречаемости различных типов и видов жизненных событий.

Средние значения продуктивности воспроизведения различных категорий жизненных событий у женщин на разных этапах периода взрослости отражены на рис. 2.

Установлено, что продуктивность воспроизведения женщинами жизненных событий прошлого выше продуктивности проектирования событий будущего на всех этапах периода взрослости. Это свидетельствует о том, что на всех этапах взрослости испытываемые испытывают трудности в актуализации образов конкретных событий планируемого будущего (статистически значимых различий между разными этапами взрослости не выявлено). При этом, для поздней взрослости, по сравнению с ранней и средней взрослостью, характерны более высокие показатели продуктивности воспроизведения прошедших событий. Различия при переходе от одного этапа взрослости к другому статистически значимы на уровне $p < 0,01$ ($F=9,964$; $p=0,001$). Это обусловлено, с одной стороны, объективным увеличением прошлого к этапу поздней взросло-



сти, а с другой стороны, возможно, ростом его субъективной значимости. Осознание насыщенности и полноты жизни характерно для испытуемых на этапе средней и поздней зрелости, о чем свидетельствует высокая продуктивность воспроизведения ими событий жизни.

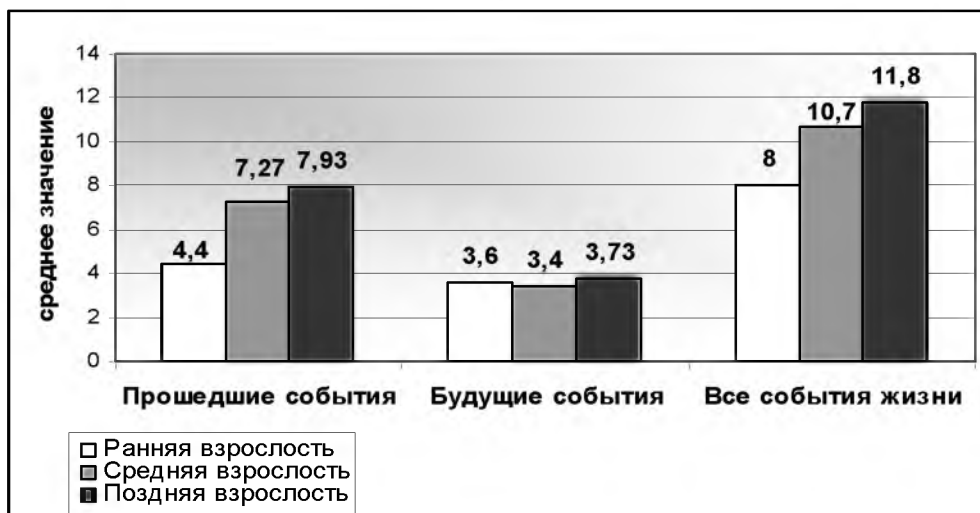


Рис. 2. Средние значения продуктивности воспроизведения испытуемыми различных категорий жизненных событий на разных этапах периода зрелости

Анализ средних показателей ретроспекции и антиципации жизненных событий на разных этапах периода зрелости показал, что при переходе женщин от ранней зрелости к поздней жизненная ретроспектива увеличивается, а перспектива будущего сокращается (рис. 3). И по показателю удаленности жизненных событий в прошлое (ретроспекция), и по показателю удаленности жизненных событий в будущее (антиципация) обнаружены статистически значимые различия при переходе от одного этапа зрелости к другому на уровне (соответственно $F=8,518$; $p=0,002$ на уровне значимости $p<0,01$ и $F=5,783$; $p=0,027$ на уровне значимости $p<0,05$).

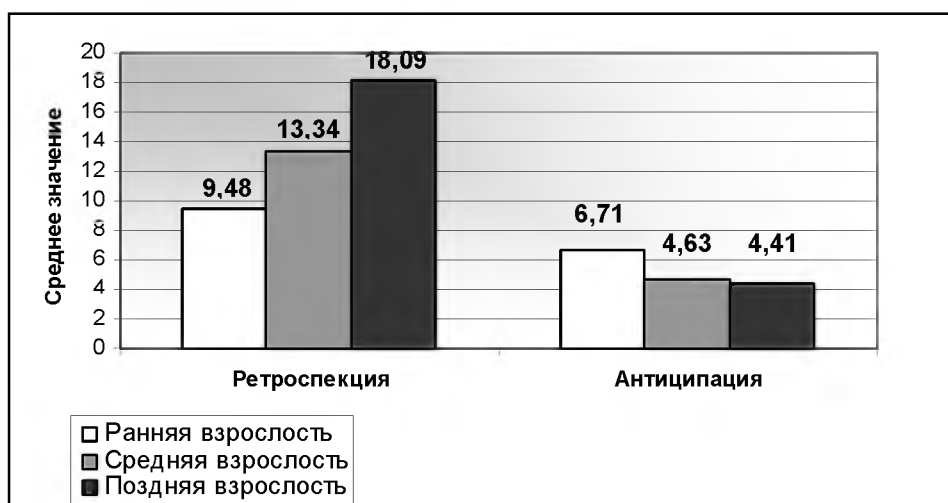


Рис. 3. Средние значения показателя удаленности жизненных событий субъекта (в прошлое и будущее) на разных этапах периода зрелости у женщин



Таким образом, в поздней взрослости, по сравнению с ранней и средней взрослостью, люди строят менее дальние планы на жизнь, более актуальными для них становятся события ближнего будущего и события прошлого.

Выявлено, что в период поздней взрослости увеличивается количество индифферентных жизненных событий, о чем свидетельствует редкое использование женщинами крайних эмоциональных оценок событий собственной жизни (рис. 4). По показателю продуктивности воспроизведения событий умеренного значения различия при переходе от одного этапа взрослости к другому статистически значимы на уровне $p < 0,01$ ($F=6,188$; $p=0,012$). К этапу поздней взрослости значительно снижается эмоциональность и повышается рациональность женщин в отношении оценки событий собственной жизни.

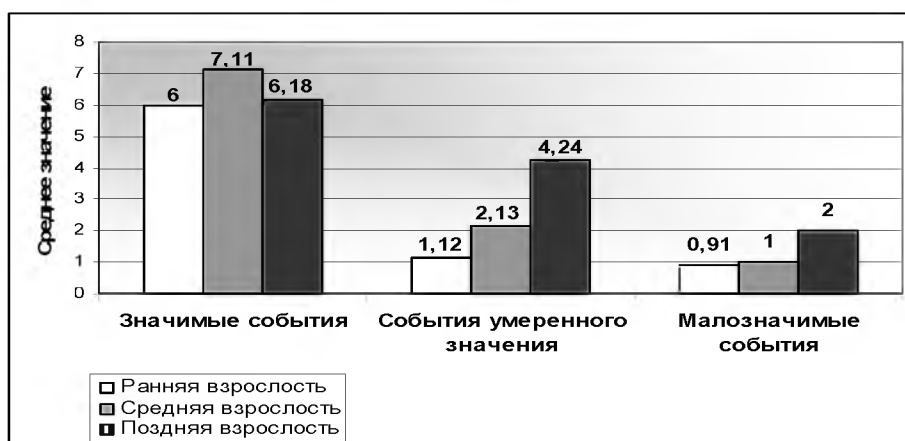


Рис. 4. Средние значения показателя продуктивности воспроизведения испытуемыми событий различной степени субъективной значимости на разных этапах периода взрослости

Рассмотрим событийно-содержательные особенности субъективной картины жизненного пути личности в период поздней взрослости по частоте встречаемости различных типов и видов жизненных событий (табл. 1).

Таблица 1

Частота встречаемости различных типов и видов жизненных событий для личности на разных этапах периода взрослости

№	Тип, вид событий / Этап периода взрослости	Частота встречаемости		
		ранняя взрослость	средняя взрослость	поздняя взрослость
1	2	3	4	5
1	Тип событий, относящихся к изменениям социальной среды	142	126	138
2	Личностно-психологический тип	44	68	74
3	Биологический тип	43	49	55
4	Тип событий, относящихся к изменениям физической среды	4	6	5
	<i>Вид жизненных событий</i>			
1	Учеба, повышение квалификации	41	36	32
2	Дети	37	42	63
3	Работа	32	29	37
4	Брак	26	48	28
5	Материальное положение	29	23	27
6	Межличностные отношения	27	18	11



Окончание табл. 1

1	2	3	4	5
7	<Я>	18	28	43
8	Здоровье	7	13	16
9	Общество	6	7	2
10	Родительская семья	4	10	9
11	Место жительства	2	2	4

Система представлений женщин о жизненных событиях у испытуемых на разных этапах периода взрослости имеет как сходства, так и различия. Общим является то, что на всех этапах периода взрослости первое место по частоте встречаемости и субъективной значимости занимает социальный тип событий, то есть события, связанные с изменением социальной среды и связанными с ними личностными изменениями. Эти события, вероятно, наиболее непосредственно характеризуют особенности социальной адаптации. На втором месте - события лично – психологического типа, связанные с выбором жизненного пути, личностными изменениями в течение жизни. Затем следуют изменения так называемого «биологического» типа, в основном за счет событий, касающихся рождения детей и внуков. Наименее значимыми для женщин являются изменения физической среды. Что же касается динамики типов называемых событий, то выявлено, что с возрастом падает субъективная значимость событий социального типа, и растет значимость лично-психологических событий и биологических событий.

Относительно видов событий, выявлено, что наиболее значимыми для женщин на всех этапах периода взрослости являются события, связанные с детьми, учебой и повышением квалификации. Различия заключаются в том, что если в период ранней взрослости к значимым событиям жизни испытуемые так же относят работу, а в период средней взрослости – брак, то в период поздней взрослости – сферу «Я». При переходе от ранней взрослости к поздней значимость событий, связанных с детьми, со сферой «Я» и здоровьем возрастает, а значимость событий, связанных с учебой, повышением квалификации и межличностными отношениями - падает. Показатели значимости событий, связанных с работой и браком, возрастают от этапа ранней взрослости к средней и снижаются от этапа средней к этапу поздней взрослости.

Таким образом, особенностями системы представлений женщин о жизненных событиях на этапе поздней взрослости является повышение значимости событий, связанных с детьми и со сферой «Я», и снижение значимости событий, связанных с учебой, повышением квалификации и межличностными отношениями. При этом наиболее значимыми являются события, связанные с детьми, учебой и повышением квалификации и сферой «Я».

Охарактеризуем особенности метафор, которые женщины используют для описания собственно жизненного пути и себя как субъекта этого пути (табл. 2).

Таблица 2

Распределение категорий метафор жизненного пути и субъекта жизненного пути, употребляемых испытуемыми разных этапов взрослости, %

№	Категории метафор жизненного пути	Ранняя взрослость	Средняя взрослость	Поздняя взрослость
1	2	3	4	5
1	Путь	25,5	24,2	14,7
2	Радость	21,6	18,8	20,2
3	Угроза	11,9	13	16,5
4	Мгновение	9,8	8,2	14,7
5	Норматив	9,3	5,4	3,6



Окончание табл. 2

1	2	3	4	5
6	Развлечение	11	11,4	13
7	Задача	3,4	3,3	0
8	Потребление	2,5	2,7	1,7
9	Изменчивость	2	2,7	12,8
10	Развитие	1,5	7,6	1,7
11	Таинство	1,5	2,2	1,2
12	Наказание	0	0,5	0
	Всего	100	100	100
	<i>Категории метафор субъекта жизненного пути</i>			
1	Жертва	34,1	12,2	25
2	Взрослый	29,5	26,8	32,1
3	Ребенок	13,6	12,2	8,3
4	Автор	11,4	21,9	15,6
5	Агрессор	6,9	12,4	8,4
6	Победитель	4,5	4,9	2,3
7	Персонаж	0	9,6	8,3
	Всего	100	100	100

Исходя из данных, представленных в табл. 2, мы можем сделать вывод, что испытуемые на протяжении всего периода взрослости сравнивают свою жизнь с путем, полным радости, но в то же время и несущим для них угрозу. При переходе от ранней к поздней взрослости отношение личности к жизненному пути становится менее конвенциональным, о чем свидетельствует снижение количества метафор жизни как норматива, задачи и пути.

Критическим возрастом в оценке женщинами себя как субъекта жизненного пути является предшествующая поздней средней взрослости. В этот период происходит изменение частоты использования различных метафор: частота одних увеличивается к поздней взрослости («взрослый», «жертва»), частота других - уменьшается («ребенок», «победитель», «агрессор», «персонаж»). Люди на этапе ранней взрослости сравнивают себя с жертвой, ощущая себя при этом и взрослым, и ребенком; на этапе средней взрослости - со взрослым и автором собственной жизни, считая, что достигают этого благодаря напористости («агрессор»); на этапе поздней взрослости - также со взрослым, но который является жертвой благодаря самому себе («автор»).

В результате анализа полученных в исследовании результатов, выявлено, что поздняя взрослость имеет как общее, так и особенное в когнитивных и эмоциональных характеристиках субъективной картины жизненного пути по сравнению с этапом ранней и средней взрослости. Учет этих особенностей в практике деятельности психологических служб будет способствовать повышению качества психологической консультации женщин этого возраста (поздняя взрослость) по проблемам личной, семейной и профессиональной деятельности.

Список литературы

1. Карпинский К. В. Психология жизненного пути личности / К. В. Карпинский. - Гродно: ГрГУ, 2002. - 167 с.
2. Логинова Н. А. Жизненный путь человека как проблема психологии / Н. А. Логинова // Вопросы психологии. - 1995. - № 1. - С. 32 - 41.
3. Головаха Е. И., Кроник А. А. Психологическое время личности / Е. И. Головаха, А. А. Кроник. - Киев: Наукова думка, 1984. - 208 с.
4. Кроник А. А., Ахмеров Р. А. Каузометрия: Методы самопознания, психодиагностики и психотерапии в психологии жизненного пути / А. А. Кроник, Р. А. Ахмеров. - М.: Смысл, 2003. - 310 с.



5. Коржова Е. Ю. Психологическое познание судьбы человека / Е. Ю. Коржова. – СПб.: Питер, 2001. – 225 с.
6. Нуркова В. В. Свершенное продолжается: Психология автобиографической памяти личности / В.В. Нуркова. – М.: Издательство УРАО, 2000. – 218 с.
7. Рубинштейн С. Л. Человек и мир / С. Л. Рубинштейн // Проблемы общей психологии. – СПб.: Питер, 2000. – 712 с.
8. Ананьев Б. Г. Человек как объект познания / Б. Г. Ананьев. – Л.: Изд-во Ленингр. ун-та, 1968. – 340 с.
9. Бочавер А. А. Метафора как способ внутренней репрезентации жизненного пути личности: дисс. ... канд. психол. наук / А. А. Бочавер. – М., 2010. – 220 с.
10. Кон И. С. Жизненный путь личности как предмет междисциплинарного исследования / И. С. Кон // Психология личности в трудах отечественных психологов: Хрестоматия. - СПб.: Питер, 2000. – С. 269 – 279.
11. Абульханова К. А. Время личности и время жизни / К. А. Абульханова, Т. Н. Березина. – СПб.: Алетейя, 2001. – 365 с.
12. Сырцова А. А., Соколова Е. В., Митина О. В. Методика Ф. Зимбардо по временной перспективе / А. А. Сырцова, Е. В. Соколова, О. В. Митина // Психологическая диагностика. – 2007. – № 1. – С. 85 – 106.

FEATURES OF THE SUBJECTIVE PICTURE OF LIFE OF THE WOMAN AT THE STAGE OF LATE ADULTHOOD

A. N. Afanaseva

*Belgorod National
Research University*

*e-mail:
afasasha87@mail.ru*

The article considers the features of a subjective picture of life of the woman at the stage of late adulthood. The essence of concept of a subjective picture of life is regarded from the event-driven approach, its basic functions and structural components are observed in the paper. Features of a subjective picture of personal life in late adulthood which are shown in time orientation, in the event- substantial structure of a course of life and relation the person to own course of life and to itself as to its subject are revealed.

Key words: subjective picture of a course of life of the person, event, time orientation, retrospective show, prospect, metaphors of a life and the subject of a course of life.