
РЕГИОНАЛЬНАЯ И МУНИЦИПАЛЬНАЯ ЭКОНОМИКА

УДК 332.14:338.2

ОСОБЕННОСТИ РЕГИОНАЛЬНОГО ВОСПРОИЗВОДСТВЕННОГО ПРОЦЕССА

О. А. ЛОМОВЦЕВА¹⁾
Н. А. СОПИНА²⁾

*Белгородский
государственный
университет*

¹⁾ e-mail:
Lomovceva@bsu.edu.ru

²⁾ e-mail: sopina@bsu.edu.ru

На качественно новом уровне региональный воспроизводственный процесс предполагает возобновление кругооборота финансовых, трудовых и материально-вещественных ресурсов региона, одни из которых направляются на создание условий воспроизводства, а другие – на обеспечение функционирования самого процесса воспроизводства. Процесс регионального воспроизводства производственных ресурсов имеет четыре стадии: производство, распределение (перераспределение), обмен и потребление. В зависимости от характера взаимосвязей между различными элементами воспроизводственного процесса можно выделить шесть групп пропорций: общеэкономические; структурные; социально-экономические; социально-демографические; экономико-экологические и финансово-экономические. В период нынешнего экономического кризиса особо актуальными становятся проблемы общественного воспроизводства и циклов экономического развития. Прогресс воспроизводственного процесса возможен лишь на базе совершенствования структуры производства, роста удельного веса продукции обрабатывающих отраслей и, как следствие этого, изменения структуры экспорта и импорта. Структурные сдвиги должны обеспечиваться производствами, определяющими инновационную направленность экономики.

Ключевые слова: воспроизводство, воспроизводственный процесс, региональные пропорции воспроизводства, локализация, воспроизводственный цикл, региональные ресурсы.

Региональный воспроизводственный процесс представляет собой результат сочетания территориального и отраслевого разделения труда, что приносит в непрерывное возобновление элементов производительных сил и производственных отношений свою специфику, без учета которой трудно ожидать реального роста экономики в целом. На качественно новом уровне региональный воспроизводственный процесс предполагает возобновление кругооборота финансовых, трудовых и материально-вещественных ресурсов региона, одни из которых направляются на создание условий воспроизводства, а другие – на обеспечение функционирования самого процесса воспроизводства.

Процесс регионального воспроизводства производственных ресурсов имеет четыре стадии: производство, распределение (перераспределение), обмен и потребление (см. рис. 1).

Распределительные отношения играют связующую роль в региональном воспроизводственном процессе между производством, обменом и потреблением. Они представляют собой динамичную систему непрерывно происходящих распределительных процессов в локальных воспроизводственных циклах.

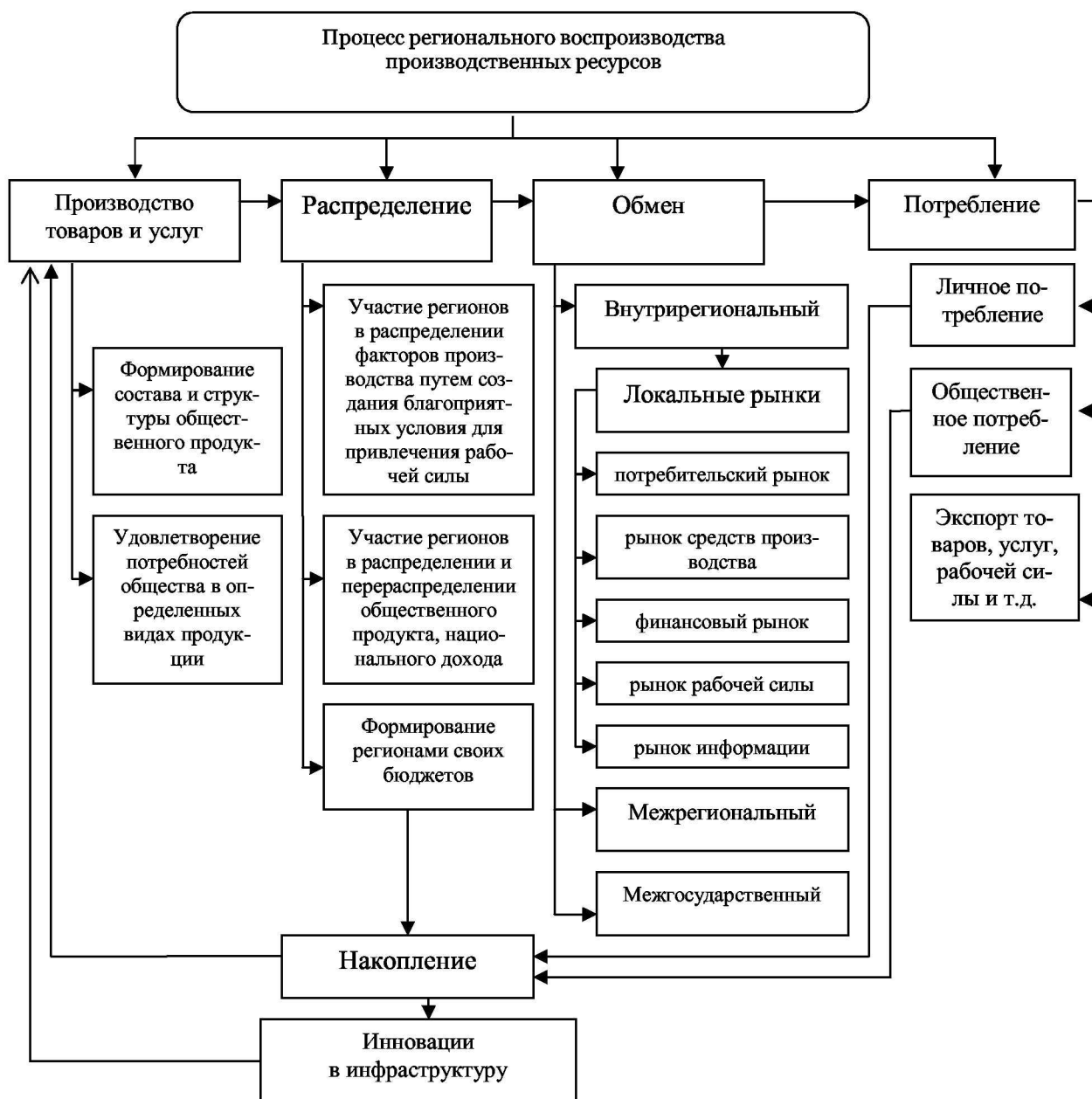


Рис. 1. Воспроизводственный процесс социально-экономической системы на региональном уровне [сост. авт.]

Все фазы общественного воспроизводства находятся во взаимосвязи и взаимозависимости. Будучи относительно самостоятельными, они функционируют в то же время как единство, образуя общий цикл воспроизводства. Нормальное возобновле-

ние производства обеспечивается при полной реализации произведенной продукции с тем, чтобы были удовлетворены производственные и личные потребности и сформулированы при этом условия для возобновления производства на расширенной, обновленной основе – технической, технологической и материальной. На макроуровне должны предусматриваться пропорциональные связи между фазами общественного воспроизводства, на микроуровне – условиями и механизмами, обеспечивающими достижение воспроизводственных пропорций.

Нормальный ход воспроизводства предполагает бесперебойный процесс перехода (движения) стоимости из одной фазы воспроизводства в другую и повторяемость этого кругооборота. Непременным условием этого движения является завершение кругооборота промышленного капитала, возвращение к его исходной денежной форме, что предполагает соответствующий процесс реализации. Только при этих условиях обеспечивается сохранение и умножение величины основных и оборотных средств на всех уровнях хозяйствования, возможность их функционирования в новом производственном цикле с высоким уровнем локализации [5] (рис. 2).



Рис. 2. Структурная схема региональных воспроизводственных циклов с высоким уровнем локализации

Основу локализации воспроизводственного процесса на региональном уровне составляет общественное разделение труда – объективный процесс развития производительных сил, при котором происходят обособление различных видов деятельности, специализация производственных единиц и обмен между ними продуктами своей деятельности [2].

Если же кругооборот не завершается реальным процессом реализации, в хозяйственном обороте возникают затруднения, приводящие к негативному мультипликативному эффекту: диспропорциям на всех уровнях воспроизводства, недостатку финансовых ресурсов для формирования основных и оборотных фондов, неплатежам, дебиторской и кредиторской задолженности. Тогда нарушается возвратность средств, авансированных в производство, и далее – весь воспроизводственный процесс.

Если рассматривать процесс воспроизводства в динамике, то он предстанет как совокупность непрерывно повторяющихся циклов, состоящих из четырех последовательных фаз: производства, распределения, обмена и потребления, включающего производственное (общественное) и личное.

Каждый последующий цикл воспроизводства возможен лишь после того, как созданная в производстве и реализованная в процессе обмена стоимость подвергается первичному распределению и бюджетному перераспределению, в результате которого будут сформированы целевые денежные фонды, являющиеся основой удовле-



творения разнообразных потребностей. Именно в ходе распределения и обмена создаются условия и потенциальные предпосылки для будущего удовлетворения потребностей, причем происходит это на стадии распределения в обезличенной стоимостной форме, а благодаря обмену появляются уже реальные возможности для удовлетворения потребностей на основе приобретенных потребительных стоимостей.

Все стадии воспроизводства, развиваясь только в пропорциональном единстве, приводят к полной реализации продукции и, соответственно, удовлетворению производственных и личных потребностей [4].

В зависимости от характера взаимосвязей между различными элементами воспроизводственного процесса можно выделить шесть групп пропорций: общеэкономические; структурные; социально-экономические; социально-демографические; экономико-экологические и финансово-экономические [6] (см. табл. 1).

Особенностью региональных пропорций воспроизводства является их тесная взаимообусловленность и взаимосвязанность. Например, в силу изменения половозрастной структуры населения, изменение экономико-демографических пропорций влечет за собой цепь последствий, которые оказывают воздействие на всю систему региональных пропорций. Рост рождаемости влияет на структуру занятости, на потребность в услугах социальной сферы и т.д. Так, в регионах ЦФО в 2010 г. отмечают самые низкие коэффициенты рождаемости: в среднем по округу 10,2 родившихся на тысячу человек населения, по России – 11,9. Отмечаются и самые высокие коэффициенты смертности: 16,3 умерших на тысячу человек населения, по России – 14,8.

Известно, что общая рождаемость зависит от среднего возраста населения. Чем больше молодых женщин и мужчин (к таким относятся республики Северного Кавказа), тем выше рождаемость. Чтобы исключить возрастной фактор используют коэффициент суммарной рождаемости. Он показывает количество детей, приходящихся на одну женщину (или на десять женщин) детородного возраста. Ранжирование регионов РФ по коэффициенту суммарной рождаемости в 2006-2007 гг. показало, что и в этом случае субъекты ЦФО являются более неблагоприятными, чем в среднем по России. Для сравнения, если в Чеченской Республике на 10 женщин приходится 31 ребёнок, то в Тульской, Воронежской, Московской, Смоленской областях, Москве и т.д. – 11-12 детей.

В ЦФО суммарная рождаемость в 2006-2007 гг. также свидетельствует о существенной межрегиональной дифференциации:

– наиболее высокий уровень суммарной рождаемости в 2007 г. наблюдался в Костромской, Тверской областях (13,9 детей на 10 женщин), а также в Липецкой (13,6), Курской и Владимирской (по 13,5), Калужской (13,3), Рязанской и Брянской (по 13,2) областях ЦФО;

– наименьший уровень рождаемости наблюдался в 2006-2007 гг. в Тульской и Воронежской областях (11,5 и 12 соответственно), а также в Тамбовской, Московской областях и в г. Москве (12,4).

По величине ежегодного воспроизводства населения (разница между количеством родившихся и умерших) в 2008 г. все регионы ЦФО оказались в числе вымирающих территорий, включая и Москву. Худшее положение по ЦФО наблюдалось в Тульской и Тверской областях.

Рассмотрим связь между показателями структуры производства и уровнем качества жизни населения. В изучаемом нами Белгородском регионе большое внимание уделяется развитию промышленного, сельскохозяйственного производства и качества жизни населения. Анализ данных ФС Госстата РФ за 1990-2008 гг. показал прямую связь между экономическими процессами и качеством жизни. Так, по отношению к 1990 г. уровень промышленного производства в Белогорье в 2008 г. составил 188,2%, по сельскохозяйственному производству – 134,7%. В то же время уровень качества жизни составил всего 70,2% от уровня 1990 г.: 26,9 баллов против 38,3 баллов из 100 возможных.



Таблица 1

Сравнительная характеристика региональных воспроизводственных пропорций

Группа воспроизводственных пропорций	Содержательная характеристика	Виды пропорций
1	2	3
1. Общеэкономические	Отражают особенности регионального воспроизводства, роль региона в макроэкономической системе страны. Формируется преимущественно в результате решений, принимаемых на федеральном уровне	<ul style="list-style-type: none"> – между использованием живого и овеществленного труда; – между фондом накопления и фондом потребления; – между развитием производственной и непроизводственной сфер; – между производственными и непроизводственными капиталовложениями; – между затратами и результатами общественного труда
2. Структурные	Отражают соотношение между различными элементами системы регионального воспроизводства, которые обеспечивают ее участие в территориальном разделении труда и создании условий воспроизводства жизнедеятельности; являются материально-вещественной характеристикой уровня комплексности развития региональной экономики	<ul style="list-style-type: none"> – между районообразующими, обслуживающими и вспомогательными отраслями; – между масштабами развития экономики региона и его инфраструктурным обустройством; – между добывающими и перерабатывающими отраслями производства; – между масштабами инвестиционной деятельности и отраслями строительного комплекса; – между развитием сельского хозяйства и отраслями промышленной переработки сельскохозяйственного сырья; – между потребностью в транспортном обслуживании и развитием различных видов транспорта¹
3. Социально-экономические	Отражают внутрирегиональные проблемы, решение которых – основная функция региональных органов власти; характеризуют уровень жизни населения региона; складываются под воздействием решений, принимаемых субъектами регионального воспроизводственного процесса	<ul style="list-style-type: none"> – между личным и общественным потреблением; – между платежеспособным спросом и потреблением на региональном рынке потребительских товаров и услуг; – между численностью населения и развитием жилищного хозяйства; – между жилищным хозяйством и сферой коммунально-бытового обслуживания; – между численностью населения и масштабами развития непроизводственной сферы и ее структуры

¹ Эти пропорции фактические не являются пропорциями структуры, а выражают соотношение предложения и потребления в определенном сегменте производственного и личного потребления



Продолжение табл. 1

1	2	3
4. Экономико-демографические	Отражают взаимосвязи демографического и экономического процессов регионального воспроизводства; обеспечивают баланс между демографическим и экономическим потенциалом территории, обуславливают направленность миграционных процессов	<ul style="list-style-type: none"> – между приростом и выбытием трудовых ресурсов; – между половозрастной и производственной структурой населения; – между трудовыми ресурсами и наличием рабочих мест; – между занятыми в производственной и непроизводственной сферах; – между городским и сельским населением; – между численностью населения и уровнем развития социально-бытовой инфраструктуры; – между численностью занятого и неработающего населения в трудоспособном возрасте
5. Экономико-экологические	Характеризуют соотношение между емкостью природного потенциала и уровнем социально-экономического развития региона	<ul style="list-style-type: none"> – между сырьевым потенциалом и производственными возможностями для его использования; – между развитием производства и уровнем природоохранной деятельности; – между потенциальными ресурсными возможностями и предельно допустимой производственной нагрузкой; – между эксплуатацией и воспроизводством природных ресурсов (лес, земля, вода, животный и растительный мир)
6. Финансово-экономические	Связаны с кругооборотом материальных и финансово-денежных ресурсов. Лежат в основе управления региональной экономикой, обеспечивая связи между участниками регионального воспроизводственного процесса, способствующие достижению цели развития и сбалансированности интересов	<ul style="list-style-type: none"> – между произведенной чистой продукцией и использованным на территории региона национальным доходом; – между бюджетом региона и ресурсами, необходимыми для осуществления функций региональных органов власти; – между долями налогов и сборов, поступающих в федеральный и региональный бюджеты; – между внутренними и внешними финансовыми источниками, обеспечивающими развитие региона; – между созданным совокупным общественным продуктом и использованными ресурсами воспроизводства

На начало 2009 г. по сравнению с соответствующим периодом 2008 г. экспертные оценки качества жизни населения в данном исследовании по регионам ЦФО в основном удовлетворительные. Это объясняется во многом как факторами влияния кризиса в стране на социально-экономическую ситуацию в регионах ЦФО, так и процессами смены руководства и выборов нового состава законодательной ветви власти в ряде регионов.

По интегральной экспертной оценке качества жизни населения среди регионов ЦФО можно выделить следующие три группы:

– 1-я группа – лидеры, где качество жизни и его показатели оценены выше среднего; в этой группе Белгородская и Московская области;

– 2-я группа – «средняки», в которой качество жизни оценено экспертами удовлетворительно (от 2,8 до 3,4 баллов) – Владимирская, Воронежская, Ивановская, Калужская, Костромская, Липецкая, Орловская, Рязанская, Смоленская, Тамбовская, Тверская, Тульская, Ярославская области и город Москва;

– 3-я группа – «аутсайдеры», где экспертные оценки качества жизни лишь частично удовлетворительные (от 2,5 до 2,7 баллов). В этой группе Брянская и Курская области.

Наиболее неблагоприятными показателями качества жизни населения в регионах ЦФО на начало года являются (по сферам жизнедеятельности):

- занятость населения;
- жилищно-коммунальное обслуживание;
- уровень материального достатка.

Низко оценены также в сравнении с другими показателями здравоохранение, качество жилья и степень социальной активности населения в регионах ЦФО.

Наиболее позитивно оцениваются экспертами в регионах ЦФО, несмотря на кризис, положение в таких сферах жизнедеятельности, как образование, торговое обслуживание, культура и досуг [8].

По динамике промышленного производства за 1990–2008 гг. среди федеральных округов РФ второе место занимает Центральный ФО, имея 94% от дореформенного уровня. Для сравнения, первое место принадлежит Северо-Западному ФО, достигшему 124% от дореформенного уровня, третье место принадлежит Приволжскому ФО – 91%, далее идут Уральский ФО – 79%, Сибирский ФО – 78%. На предпоследнем месте Южный ФО – 72%, на последнем – Дальневосточный ФО 71%.

Пропорциональность не может задаваться рынком стихийно. Только при осознанной деятельности человека, при познании и умелом использовании закономерностей воспроизводства в практике прогнозирования и планирования возможно относительно пропорциональное развитие народного хозяйства. Этим призваны заниматься государственные экономические структуры.

Важной особенностью региональных пропорций воспроизводства является то, что им присущ различный уровень локализации. Это значит, что одни из них формируются под воздействием внешних факторов и управление ими не является прямой функцией региональных органов власти. Так, пропорции между фондом потребления и фондом накопления формируются под влиянием решений, которые принимаются государством (установление минимального уровня оплаты труда, пенсий, стипендий, инвестирование целевых государственных программ и т.д.) и предприятиями (политика в области оплаты и стимулирования труда, создание фонда развития предприятия).

Региональные пропорции воспроизводства, которые отражают уровень соответствия между различными элементами регионального воспроизводственного цикла, являются количественными показателями, позволяющими оценить состояние регионального воспроизводственного процесса. Именно отсутствие необходимых



пропорций в развитии отдельных элементов регионального хозяйства, хроническое отставание в решении назревших социальных проблем, неэффективное использование региональных ресурсов и нарастание экологической напряженности обусловили необходимость коренного изменения существовавшей системы управления на территориальном уровне.

Приближение к устойчивому равновесию в развитии социальной, экономической и природной систем на территории становится возможным, если достигается сбалансированность между платежеспособным спросом населения и предложением на региональном рынке товаров и услуг, между параметрами социально-экономического развития и емкостью потенциала, между масштабами развития жилищного хозяйства и коммунально-бытовой сферы и т.д.

Процесс управления развитием региона представляет собой формирование таких пропорций между элементами региональной системы, которые обеспечивают его социально-экономическое развитие. Пропорции и показатели регионального воспроизводственного процесса должны отражать все связи хозяйственных единиц внутри региона и за его пределами, обеспечивать единство внутрирегиональных и межрегиональных финансово-кредитных, материально-вещественных и трудовых связей и пропорций процесса расширенного воспроизводства, однозначно трактовать социально-экономические явления и процессы.

Выделим следующие методологические моменты в исследовании регионального воспроизводства:

- региональный воспроизводственный процесс представляет собой подсистему общественного воспроизводства, хотя интегрирует единичные воспроизводственные процессы на микроуровне (на уровне предприятий), обогащая их и формируя условия для комплексного развития экономики региона;

- развитие региональных систем осуществляется в соответствии с законами расширенного воспроизводства, на основе которого воспроизводственный аспект выступает как основополагающий в исследовании социально-экономических процессов регионов;

- с изменением отношений собственности, сферы хозяйственных взаимоотношений, структуры управления меняется система вертикальных и горизонтальных связей, трансформируются экономические интересы субъектов региональной экономики;

- сама экономика региона рассматривается как система взаимодействующих субъектов – предприятий и организаций различных форм собственности, между которыми существуют финансовые, материальные и информационные связи, в результате чего складываются экономические отношения.

Интегрируя в систему общественного воспроизводства единичные воспроизводственные процессы отдельных предприятий, региональный воспроизводственный процесс создает условия для сбалансированного развития экономики региона. Вместе с тем, функционирование отдельных предприятий не приводит автоматически к указанной сбалансированности, не обеспечивает комплексности экономического и социального развития. Региональные органы власти и управления могут и должны воздействовать на этот процесс имеющимися в их распоряжении инструментами. Инструментарий регулирования может меняться в зависимости от условий общественно-политического развития событий. Так, в плановой экономике преобладали административные меры регулирования, при переходе к рынку они постепенно заменяются косвенными методами воздействия на региональный воспроизводственный процесс.

Исходя из вышесказанного, можно выделить целый ряд черт и особенностей, присущих региональному воспроизводственному процессу, и сформулировать следующие основные выводы:

– процесс регионального воспроизводства носит открытый, незамкнутый характер. Его участники имеют между собой финансовые, информационные, трудовые, производственные, торговые и т.д. связи как внутри, так и за пределами региона. За счет возможного централизованного перераспределения средств в регионе отсутствует жесткая зависимость между имеющимися ресурсами воспроизводства и его результатами, между первичными доходами и уровнем потребления;

– воспроизводственный процесс представляет собой взаимосвязанное единство производства, распределения, обмена и потребления. Наличие всех фаз воспроизводственного цикла и их законченность во времени позволяет говорить о существовании регионального воспроизводства;

– региональное воспроизводство имеет двоякий смысл, который соответствует главным признакам региона – комплексности и специализации. Региональное воспроизводство в широком смысле означает протекание воспроизводственных процессов общества на части его территории. В узком смысле оно означает, что часть процессов общественного воспроизводства обособляется исключительно в пределах границ территории. В конечном счете, оно выполняет две основные функции: обеспечение воспроизводства проживающего на его территории населения и обеспечение воспроизводства продуктов специализации региона для хозяйства страны;

– установление внутрирегиональных, региональных и макротерриториальных пропорций следует признать важной особенностью регионального воспроизводства. Это, например, пропорции уровня жизни населения, межотраслевые экономические пропорции, структура производства региональной продукции и др. Обеспечение пропорциональности хозяйства территории повышает интенсивность внутритерриториальных связей, ведет к гармоничному, сбалансированному развитию экономики и способствует тем самым образованию межотраслевых территориальных комплексов;

– для регионального воспроизводства характерна определенная инерционность. Она связана с тем, что воспроизводство природных ресурсов, рабочей силы и основных фондов носит долговременный характер и выходит далеко за рамки годового цикла воспроизводства общественного продукта. Например, цикл воспроизводства населения составляет на сегодняшний день в России в зависимости от конкретного региона 25–35 лет;

– выделяют эквивалентный, суженный и форсированный типы регионального воспроизводства в зависимости от степени перераспределения результатов воспроизводства по отдельным регионам в масштабах страны [1].

Учет особенностей региональных пропорций возможен при формировании нового механизма управления, поэтому исследование региональных пропорций воспроизводства имеет не только теоретическое значение, но и учитывается в практике управления регионом, так как пропорции воспроизводства являются отражением закономерностей развития региональной экономики, с их познанием связано формирование нормальных условий для удовлетворительной жизни людей и деятельности предприятий. В период нынешнего экономического кризиса эти проблемы становятся особо актуальными.

Прогресс воспроизводственного процесса возможен лишь на базе совершенствования структуры производства, роста удельного веса продукции обрабатывающих отраслей и, как следствие этого, изменения структуры экспорта и импорта. Структурные сдвиги должны обеспечиваться производствами, определяющими инновационную направленность экономики.



Список литературы

1. Гаврилов, А. И. Региональная экономика и управление / А. И. Гаврилов. – М., 2002.
2. Маршалова, А. С., Новоселов, А. С. Основы теории регионального воспроизводства : Курс лекций / НГАЭиУ / А. С. Маршалова, А. С. Новоселов. – М. : ОАО «Издательство «Экономика», 1998. – 192 с.
3. Нешитой, А. К новой модели экономического развития: воспроизводственный аспект / А. Нешитой // Экономист. – №2. – 2010. – С. 10-38.
4. Шнипер, Р. И. Регион: Экономические методы управления / Р. И. Шнипер. – Новосибирск : Сибирское отделение РАН, 1991. – 308 с.
5. Шнипер, Р. И. Региональные предплановые исследования : экономический аспект / Р. И. Шнипер. – Новосибирск : Наука, 1979.
6. Шнипер, Р. И. Региональные предплановые исследования / Р. И. Шнипер. – Новосибирск : Сибирское отделение РАН, 1978.
7. Эффективность управления и качество жизни в регионах Центрального Федерального округа РФ в условиях преодоления последствий кризиса: отчет по результатам комплексного исследования / Отв. ред. Кулешов С.М. – руководитель Центра мониторинга ЦСКП в ЦФО «Центр». – М. : ЦСКП в ЦФО, 2009. – 36 с.

FEATURES OF THE REGIONAL REPRODUCTION PROCESS

O. A. LOMOVITSEVA¹⁾

N. A. SOPINA²⁾

Belgorod State University,

¹⁾ *e-mail:*

Lomovceva@bsu.edu.ru

²⁾ *e-mail: sopina@bsu.edu.ru*

A qualitatively new level of regional reproduction process involves the resumption of Crewe gooborota financial, labor, material and material resources of the region, some of which are directed at creating conditions for reproduction, while others – for the operation of the process of reproduction. The process of regional reproduction of productive resources has four stages: production, distribution of the (redeployment), exchange and consumption. Depending on the nature of relationships between various elements of the Mi-reproduction process can be divided into six groups of proportions: general economic, structural, socio-economic, socio-demographic, economic and environmental, financial and economic. During the current economic crisis has become particularly urgent problems of social reproduction and cycles of economic development. Progress of the reproduction process is possible only on the basis of improving the structure of production, increase the share of manufacturing industries and, as a consequence, changes in the structure of exports and imports. The structural changes should provide production, innovation determining the orientation of the economy.

Key words: reproduction, reproduction process, Regional proportions of reproduction, localization, reproduction cycle, Regional Resources.