

В России можно выделить три типа B2B-площадок.

Первая группа – это корпоративные закупочные и сбытовые площадки, т.е. площадки, создаваемые продавцами для контактов со своими покупателями и/или для контакта предприятий со своими поставщиками. Как правило, такие площадки тесно интегрированы с внутренними бизнес-процессами предприятий и позволяют автоматизировать процесс обмена информацией с контрагентами, снизить стоимость и сократить время сбыта или закупок продукции.

Вторая группа – это отраслевые и продуктовые площадки. Как правило, они создаются непрофильными лицами. На таких площадках работают предприятия одной отрасли или компании, продающие/покупающие смежные или связанные группы товаров. Так была создана отраслевая электронная площадка электроэнергетической отрасли B2B-energo, которая первая начала оказывать сервисные электронные услуги для российских предприятий.

Несмотря на высокую концентрацию участников рынка и возникающую отсюда конкуренцию поставщиков, на таких площадках всегда можно выделиться из общей массы путем размещения рекламы. Покупателям также выгоднее посещение отраслевого портала вместо долгих поисков необходимой продукции на сайтах отдельных поставщиков.

Третья разновидность – это универсальные порталы. Основная их задача – обеспечить торговлю широким спектром товаров, работ и услуг, в первую очередь, информационных. Примером универсальной площадки может служить площадка ЗАО «Сбербанк-АСТ», на которой размещаются и государственные закупки и закупки коммерческих компаний, и торги, предусмотренные федеральным законодательством в других сферах, например продажа имущества должников-банкротов.

Несмотря на то, что разные категории площадок имеют свои преимущества и недостатки, их общая отличительная черта – снижение издержек предприятий.

Парфенова Е.Н.

**Совершенствование инструментария управления
региональными инвестиционными проектами**

НИУ «БелГУ», Белгород

Аннотация: В статье рассмотрены новые инструменты управления региональными инвестиционными проектами, которые играют определяющую роль при выборе возможных вариантов вложения бюджетных денежных средств в реализацию проектных решений

Процессы децентрализации управления, передачи в регионы прав собственности на объекты производственной, инфраструктурной и природохозяйственной деятельности, ответственности за их использование существенно расширили их социально-экономический и организационно-экономический статус. Современная региональная экономическая политика формирует перспективные тенденции устойчивого роста и развития многоуровневой социально-экономической системы за счет привлечения инвестиций в воспроизводство социального, экономического и экологического потенциалов территорий [1].

Одновременно с этим стали наиболее заметны недостаточность финансово-экономической базы, асимметрия в уровнях развития территорий. Настоятельная необходимость комплексно и всеобъемлюще решать задачи социально-экономического развития территории и, в то же время, ограниченность ресурсной базы приводит к поиску внебюджетного финансирования на основе привлечения инвестиций. Наиболее типичными инструментами государственного управления по привлечению инвестиций в регионы на современном этапе являются:

- временное полное или частичное освобождение от уплаты налогов в территориальные бюджеты;
- предоставление кредитов, гарантий и поручительств;
- льготная ставка арендной платы за пользование земельными участками и имуществом, находящимися в государственной собственности субъекта РФ;
- оказание помощи по созданию инфраструктуры бизнеса.

Однако в условиях ужесточения конкуренции регионов за ресурсы необходимо находить новые способы государственного управления. Это означает, что региональные органы власти должны задействовать широкий спектр инструментов по активизации инвестиционных процессов и привлечению капиталов. При этом развитие инвестиционной системы региона напрямую зависит от эффективности управления региональными инвестиционными проектами и от степени участия исполнительных органов власти в инвестиционном «пространстве».

В настоящее время каждый субъект Российской Федерации разработал стратегическую программу развития на среднесрочную перспективу, в которой на основе анализа существующего ресурсного потенциала и изучения современного состояния экономического, социального и экологического процессов в регионе предложены реальные варианты изменения отраслевой и территориальной структуры производства с учетом численности населения. Однако стремительное развитие внешней и внутренней среды приводит к тому, что региональный анализ необходимо осуществлять систематически для того, чтобы вложения были приоритетными и обоснованными. Инвестиционные предложения должны обосновываться не на стратегических программах, утвержденных в прошлые годы, а на экономических расчетах с применением системного научно-методического обоснования выбора приоритетного направления инвестиционного вложения. Базой для этого должен стать постоянный мониторинг инвестиционных процессов в регионе, анализ, прогнозирование и оптимизация инвестиционных решений с использованием современных информационных технологий [2].

В настоящее время власти региона оказывают управляющее воздействие двумя способами:

- непосредственным участием в разработке и финансировании инвестиционных проектов;
- регулированием процессом инвестирования, путем выявления свободных ресурсов у хозяйствующих субъектов области для инвестирования и привлечения его к финансированию проектов.

На сегодняшний день эффективность управления разработкой инвестиционными проектами в субъектах Российской Федерации определяется соответствием достигнутых и утвержденных показателей эффективности проектов. Однако при этом не учитываются возможности и границы влияния органов регио-

нальной власти на управление и реализацию этих проектов. Кроме того, в процессе управления разработкой и реализацией инвестиционных проектов участвуют несколько структурных подразделений исполнительной власти, ответственных за определенные этапы. Такое распределение обязанностей по управлению процессами инвестирования не учитывает всю полноту ответственности каждого структурного подразделения в управлении инвестиционными проектами, что снижает их эффективность работы в этом направлении и, следовательно, влияет на конечный результат.

Для реализации подобных мер необходим постоянно действующий орган управления, систематически осуществляющий:

- моделирование социально-экономического развития региона;
- определение стратегических целей и приоритетов;
- экспертная оценка выбранных проблемных направлений;
- обеспечение консультационной поддержки других подразделений органов исполнительной власти по вопросам инициирования проблем;
- мониторинг эффективности реализации социально-экономического развития;

– формирование и ведение информационной базы данных региона.

Создающиеся на сегодняшний день базы данных локальны, недоступны для сторонних пользователей, несовместимы друг с другом. В большинстве субъектов Российской Федерации такая работа вообще не ведется.

Чтобы восполнить пробелы, существующие в данной области, необходимо создание единой информационной системы в регионе, позволяющей:

– максимально объективно представлять субъект Российской Федерации как объект для инвестиций с различной степенью детализации его инвестиционных возможностей: по региону в целом, району, населенному пункту, по конкретной площадке;

– вести учет имеющегося в области ресурсного потенциала (природного, промышленного, трудового, и т.д.);

– проводить анализ инвестиционных ресурсов муниципальных образований и области в целом и на его основе определять целесообразность предложений инвесторов;

– формировать и представлять собственные инвестиционные предложения;

– вести учет инвестиционной деятельности на территории области.

Определение состава информации является необходимым условием качественного управления процессом разработки и реализации инвестиционных проектов. Для того чтобы квалифицированно и качественно использовать информацию, ее целесообразно классифицировать по определенным классификационным признакам. С этой целью необходимо всю необходимую информацию разделить на четыре группы.

Первая группа должна содержать информацию об экономическом окружении, которая является крайне важной для разработки инвестиционного проекта.

Вторая группа должна включать информацию о состоянии инвестиционного климата субъекта Российской Федерации.

Третья группа должна содержать информацию о правовых актах субъекта Российской Федерации, регулирующих процесс управления инвестициями.

Четвертая группа источников информации должна включать сведения о проекте и его участниках, об эффекте от реализации инвестиционного проекта, о денежных потоках по инвестиционной, операционной и финансовой деятельности, обусловленной реализацией инвестиционных проектов.

Названные группы информации имеют важное значение для управления разработкой и реализацией инвестиционных проектов. При этом наиболее важна не столько классификация информации по группам, сколько состав и ее содержательность. В соответствии с этим требуется структуризация отраслевых информационных ресурсов с ориентацией на их селективную обработку при формировании информации, необходимой для мониторинга и управления реализацией инвестиционного проекта.

Критерием целесообразности разработки и реализации инвестиционных проектов является оценка их эффективности. Создание обширной современной информационной базы данных по региону, а также системное ее использование в процессе управления инвестиционными проектами позволит исполнительной власти повысить качество и обоснованность управленческих решений, так как предоставит доступ к максимально полному информационному массиву, а также внесет в этот процесс систематизацию, что даст возможность воспринимать сложную многофакторную информацию.

Обширная информационная база по субъекту Российской Федерации даст возможность разработчикам инвестиционного проекта собрать требуемую информацию о состоянии региона, его окружении, сформировать стратегические цели, систему показателей регионального развития, а также систему критериев и ограничений, что позволит обеспечить требуемую эффективность разработки проекта (рис. 1).

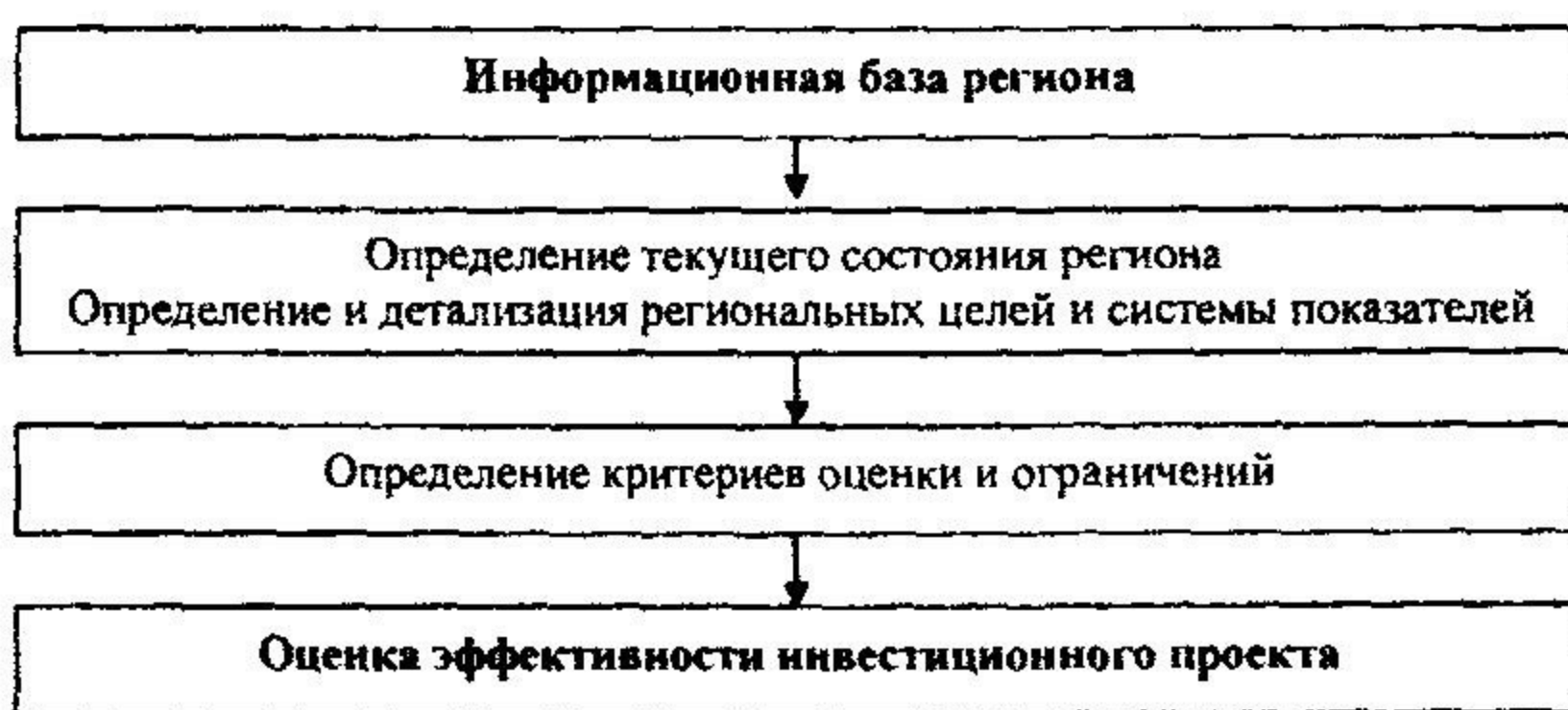


Рис. 1. Структура взаимосвязи информационной базы данных субъекта Российской Федерации и результативности управления инвестиционным проектом

Становится очевидным, что использование современных баз данных субъекта Российской Федерации дает возможность пользователям информационного массива отслеживать изменения социально-экономической ситуации в самом регионе, проводить сравнительные оценки по годам его развития, создавать сбалансированную систему показателей и критериев, на основании которой власти региона смогут принять окончательное решение об эффективности рассматриваемого инвестиционного проекта, что, в конечном итоге, повысит качество и обоснованность управленческих решений [3].

Таким образом, результативность социально-экономической политики в значительной степени зависит от совершенства управления процессами разработки и реализации инвестиционных проектов и содержательности этих процессов, поэтому использование предложенного инструментария поможет не только выделить проблемы своей территории, но и определить целесообразность их решения, повысить заинтересованность, творчество и инициативность в исполнении, что, в конечном итоге, обеспечит выбор необходимого набора решений и позволит в оптимально короткие сроки разработать эффективный инвестиционный проект в соответствии с заданными целевыми установками.

...

1. Бурак, П.И. Инфраструктура межрегионального экономического сотрудничества и императивы инновационного развития / П.И. Бурак, В.Г. Ростанец, А.В. Топилин ; Рос. акад. естеств. наук [и др.]. – М. : Экономика, 2009.

2. Кабанов, В.Н. Государственное управление переходом регионов России к инновационно активному обществу / В.Н. Кабанов // Менеджмент в России и за рубежом. – 2009. – № 5.

3. Ряховский, Д.И. К вопросу государственной поддержки финансирования инвестиций / Д.И. Ряховский // Финансы и кредит. – 2008. – № 5(293).

Петухов Д.А.

Обработка почвы и посев за один проход

*Новокубанский филиал ФГБНУ «Росинформагротех» –
КубНИИТиМ. Новокубанск*

КубНИИТиМ в течение ряда лет проводит исследования зерновых сеялок, посевных комбинированных агрегатов и почвообрабатывающе-посевных комплексов. При использовании терминологии наши специалисты пользуются «Стратегией машинно-технологической модернизации сельского хозяйства России на период до 2020 года», в которой определены стратегические параметры нового поколения посевных машин.

К зерновым сеялкам относятся сеялки типа СЗ-5,4 которые выполняют за один проход две технологические операции – внесение удобрений и посев.

К посевным комбинированным агрегатам относятся агрегаты, выполняющие за один проход не более 4-х технологических операций. К ним следует отнести сеялки типа АУП-18.05, которые выполняют за один проход: предпосевную культивацию, полосовой высев семян, внесение удобрений и прикатывание посевов. Таким образом, один агрегат из двух сеялок АУП-18.05 заменяет следующие агрегаты: Т-150+2КПС-4, Т-150К+3СЗ-3,6 и Т-150К+3ККШ-6.

К почвообрабатывающе-посевным комплексам следует относить агрегаты, выполняющие до семи технологических операций за один проход.

Отечественных разработок таких агрегатов нет, хотя они предусмотрены к разработке «Стратегией машинно-технологической модернизации сельского хозяйства России на период до 2020 года» к тракторам 220-240 л.с. и 450 л.с.

Из зарубежных образцов к почвообрабатывающе-посевным комплексам можно отнести комплекс RAPID фирмы «Väderstad», Швеция. Данный агрегат в одном проходе совмещает следующие технологические операции: дискование