



УДК 911.3
DOI 10.52575/2712-7443-2023-47-2-226-237

Поляризация пространства староосвоенного региона как фактор «сжатия». На материалах Белгородской области

Чугунова Н.В., Полякова Т.А., Морковская Д.Н., Ткачев Е.В.

Белгородский государственный национальный исследовательский университет,
Россия, 308015, г. Белгород, ул. Победы, 85
E-mail: Chugunova@bsu.edu.ru

Аннотация. Исследование проведено с целью определения уровня и динамики социально-экономического и экистического сжатия пространства как закономерного следствия крайне неравномерного, поляризованного развития территории Белгородской области. Осуществлен анализ концентрации и локализации населения, главных видов экономической деятельности, детерминирующих трансформацию региональной системы расселения, «сжатие» пространства. Установлено сжатие-стягивание социально-экономической деятельности к областным метрополисам, немногочисленным муниципальным образованиям, обусловивших развитие антиподов – муниципалитетов с низкой плотностью деятельности, устойчивой тенденцией поляризации пространства, экистического сжатия в системе сельского расселения. В перспективе отмеченные тенденции сжатия пространства, трансформации сельского расселения, измельчение сети населенных пунктов сохранятся, поскольку отражают закономерности эволюции населенных пунктов в процессах урбанизации. Полученные результаты могут быть использованы для совершенствования социально-экономической организации территориального развития аналогичных территорий.

Ключевые слова: расселение, экистика, поляризация пространственного развития, локационное сжатие, миграции населения, освоенная территория

Для цитирования: Чугунова Н.В., Полякова Т.А., Морковская Д.Н., Ткачев Е.В. 2023. Поляризация пространства староосвоенного региона как фактор «сжатия». На материалах Белгородской области. Региональные геосистемы, 47(2): 226–237. DOI: 10.52575/2712-7443-2023-47-2-226-237

Polarization of the Space of the Old-Developed Region as a Factor of "Compression"

Nadezhda V. Chugunova, Tatiana A. Polyakova,

Darya N. Morkovskaya, Egor V. Tkachev

Belgorod National Research University,
85 Pobeda St, Belgorod 308015, Russia
E-mail: Chugunova@bsu.edu.ru

Abstract. The study was conducted in order to determine the level and dynamics of socio-economic and ekistics compression of space as a natural consequence of the extremely uneven, polarized development of the territory of the Belgorod Oblast. The analysis of the concentration and localization of the population, the main types of economic activity determining the transformation of the regional settlement system, the "compression" of space is carried out. The compression-contraction of socio-economic activity to regional metropolises, a few municipalities, which led to the development of antipodes – municipalities with a low density of activity, a steady trend of polarization of space, ecological compression in the system of rural settlement, has been established. In the future, the noted trends of space compression, transformation of rural settlement, and fragmentation of the network of settlements will continue, since they reflect the

patterns of evolution of settlements in the processes of urbanization. The results obtained can be used to improve the socio-economic organization of the territorial development of similar territories.

Key words: settlement, ekistics, polarization of spatial development, locational compression, population migration, developed territory

For citation: Chugunova N.V., Polyakova T.A., Morkovskaya D.N., Tkachev E.V. 2023. Polarization of the Space of the Old-Developed Region as a Factor of "Compression". *Regional Geosystems*, 47(2): 226–237. DOI: 10.52575/2712-7443-2023-47-2-226-237

Введение

Не теряющей актуальности тенденцией XXI века является усиление сжатия пространства, возникающее вследствие неоднородности развития, роста социально-экономической и экистической поляризации областных центров-метрополисов и зависимых от них территорий. Метрополисы – аттракторы, ведут борьбу за влияние в пространстве [Бабурин, 2009], трансформируют структуру социально-экономического и экистического пространства, при наличии определенных факторов приводят значительную часть территориальной системы к «периферийности», оставаясь при этом центрами, источниками и проводниками технологических и социальных инноваций.

Проблемам поляризованного/неравномерного развития, сжатия пространства посвящены публикации в научных журналах, сборниках конференций, семинаров, монографий, диссертационные исследования экономического, демографического, социологического, экологического направлений. Экономико-географическая секция МАРС Института географии РАН посвятила одну из ежегодных сессий сжатию социально-экономического пространства (г. Мышкин, 2010). Обзор базовых теорий поляризационного развития центр-периферии проведен многими исследователями, только в последние пять лет он является составной частью ряда интересных работ [Романова и др., 2015; Украинский, 2017; Нефедова, Трейвиш, 2020; Аверкиева и др., 2021], и мы считаем возможным не останавливаться на нем.

Работы, посвященные сельской местности, ее поляризации, сжатию расселения многочисленны, лидером является московская школа социальных географов ИГАН [Нефедова, 2012; Зубаревич, 2013; Староосвоенные районы..., 2021].

Изучение состояния проблемы показало, что в большинстве социально-экономических работ доминируют исследования субъектов Российской Федерации, отражающие общие, но не внутрирегиональные различия. Выявлено отсутствие работ, посвященных установлению сжатия экистического пространства в результате развития поляризованности между метрополисами и подконтрольными им территориями. В нашей работе мы попытались восполнить данный пробел.

Целью работы является определение уровня пространственного социально-экономического и экистико-физического сжатия территории староосвоенного региона – Белгородской области.

Задачи работы: определение доли муниципальных образований в основных социально-экономических показателях области; установление степени концентрации, локализации и поляризованности пространственного развития – детерминантов сжатия-стягивания экономики и региональной системы расселения.

Объекты и методы исследования

В качестве информационной базы были использованы материалы Федеральной службы государственной статистики (Росстат) и территориального органа Росстата по Белгородской области, многолетние исследования авторов Центрально-Черноземного района,



полевые исследования в отдельных муниципальных образованиях и поселениях. Для составления таблицы и картограмм использовалась официальная статистика. Для достижения основных целей статьи были использованы: пространственно-временной подход как фактор развития общества [Смирнягин, 2016], сравнительно-географический анализ, статистические, картографические методы, сочетание официальной статистики с социологическими опросами.

Терминология. Термин «сжатие социально-экономического пространства» (имплозия) впервые введен Д. Харвеем [Harvey, 1990], основные современные интерпретации детально рассмотрены А.И. Трейвишем [2010, 2012], Л.А. Безруковым [2010], где подчеркиваются два вида сжатия социального пространства: сжатие-сближение и сжатие-стягивание.

Сжатие-сближение – коммуникативное сжатие пространства – «результат роста проходимости и доступности географического пространства за счет сокращения времени в пути людей и грузов при использовании современного транспорта и развития информационных технологий, устранении помех для контактов, переход от скорости и времени к доступности коммуникационных услуг...» [Трейвиш, 2010].

Сжатие-стягивание или физическое сжатие «активного» пространства – стягивание сложной, важной, элитной деятельности к ядрам (очагам, узлам, центрам), преобразование прежде равномерного размещения и развитие антипод – мест со спадом активности, эффективности, плотности деятельности ее носителей – поляризация, когда один из полюсов представлен участками относительного и абсолютного разрежения, «опустынивания» [Трейвиш, 2010]. Сжатие-стягивание – результат концентрации и поляризации пространства вплоть до сокращения обжитых, освоенных, экономически активных территорий.

Позиция Л.А. Безрукова [2010] несколько отличается от вышеизложенной: сжатие географического (или «коммуникационного») пространства не нужно абсолютизировать, так как и в территориальном, и в отраслевом отношении оно проявляется дифференцированно. «Это всего лишь контурно намеченная тенденция постиндустриальной эпохи, но во все не правило в условиях ослабления зависимости от наличия природных ресурсов. Несмотря на внешнюю привлекательность концепции «сжатия интенсивно используемого пространства», нельзя не отметить, что ее основные исходные предпосылки не подтверждаются количественными оценками и во многом не соответствуют действительности» [Безруков, 2010].

Оба явления (сжатие-сближение, сжатие-стягивание) тесно взаимосвязаны. В данной работе мы рассматриваем физическое сжатие активного, освоенного пространства – сжатие-стягивание.

Результаты и их обсуждение

Концентрация социально-экономических процессов – движущая сила сжатия-стягивания системы расселения.

Развитие процессов расселения территории находится в прямой зависимости от совокупности нескольких основных групп факторов [Народонаселение, 1994]: социально-экономических, демографических, институциональных, природных. С развитием экономики, изменениями ее структуры уменьшается зависимость расселения населения от природных ресурсов, и основополагающими факторами становятся социально-экономические. Для определения их влияния на расселение населения использованы отдельные статистические материалы Базы данных по Белгородской области, созданной авторами данной работы [Свидетельство..., 2021], основу которой составляли показатели муниципальных образований (МО) Федеральной службы государственной статистики. С 2008 г. статистика в России представлена не в административном, а муниципальном разрезе, что создает определенные сложности работы с ней [Староосвоенные районы..., 2021]: подвижность муниципальных границ в результате укрупнения муниципальных образований и преобразования

муниципальных районов в городские/муниципальные округа, в которых одновременно могут быть представлены городские округа, включающие только город, или город с окружающими сельскими территориями; муниципальные районы вместе с административными центрами. В приводимых в статье показателях по Грайворонскому, Новооскольскому, Яковлевскому городским округам (ГО) отражены данные по городам (районного подчинения) с сельскими территориями. Городской округ Белгород включает только город Белгород.

Для выявления масштабов процессов сжатия-стягивания и их динамики на основе официальных данных подобраны основные социально-экономические показатели, проведены необходимые расчеты, результаты представлены в таблице. Анализ данных таблицы позволил сделать (ожидаемые) выводы о масштабах и динамике лишь в нескольких МО концентрации населения, промышленного производства, строительства домов. Производство сельскохозяйственной продукции в области отличается большей равномерностью распределения (табл.).

Доля муниципальных районов и городских округов в основных социально-экономических показателях Белгородской области в 2008 и 2021 гг., %
The share of municipal districts and urban districts in the main socio-economic indicators of the Belgorod region 2008 and 2021, %

Муниципальные образования	Население		Объем отгруженных товаров и услуг		Продукция сельского хозяйства		Инвестиции в основной капитал		Ввод в действие общей площади жилых домов	
	2008	2021	2008	2021	2008	2021	2008	2021	2008	2021
Белгородская область	100	100	100	100	100	100	100	100	100	100
ГО г. Белгород	23,5	25,6	16,0	9,0	0,2	0,1	24,8	27,3	25,6	11,4
Сел. мест. Алексеевского ГО, г. Алексеевка	1,6	1,4	–	0	3,2	4,7	0,8	–	1,0	1,5
	2,4	2,4	6,3*	8,3	–	–	1,2	4,9*	1,5	3,7
Белгородский район	6,7	8,5	1,3	1,6	7,8	6,6	3,2	4,9	16,8	34,8
Борисовский район	1,7	1,6	0,9	0,9	2,7	2,8	0,7	0,7	1,0	0,9
Сел. местность Валуйского ГО г. Валуйки	2,3	2,0	–	0	4,4	4,1	0,7	–	1,4	2,1
	2,3	2,2	2,6*	3,3	–	–	0,7	0,5*	2,2	3,0
Вейделевский район	1,5	1,2	0,1	0,0	2,8	2,6	0,8	0,4	0,9	0,5
Волоконовский район	2,2	1,9	1,7	0,8	6,1	8,6	2,3	0,7	1,4	1,0
Грайворонский ГО	1,9	2,0	0,2	0,1	1,9	3,0	1,9	1,0	1,4	1,0
Сел. местность Губкинского ГО г. Губкин	2,2	1,9	–	0,1	4,6	2,9	1,8	–	2,4	3,4
	5,7	5,6	22,3*	22,7	–	–	5,8	16,6*	4,0	2,7
Ивнянский район	1,5	1,3	0,8	0,9	4,1	5,9	2,2	1,5	1,1	2,3
Корочанский район	2,5	2,4	0,1	4,5	3,9	5,7	8,4	2,0	2,0	1,4
Красненский район	0,9	0,7	0	0	1,6	1,5	0,6	0,3	0,7	0,3
Красногвардейский район	2,6	2,3	0,2	0,7	6,0	5,6	2,4	2,5	1,8	1,4
Краснояржужский район	1,0	0,9	0,2	0,3	3,2	2,2	1,6	0,4	0,6	0,5
Новооскольский ГО	2,9	2,6	4,0	2,4	11,0	7,4	6,0	1,7	2,0	1,1



Окончание таблицы
End of table

Муниципальные образования	Население		Объем отгруженных товаров и услуг		Продукция сельского хозяйства		Инвестиции в основной капитал		Ввод в действие общей площади жилых домов	
	2008	2021	2008	2021	2008	2021	2008	2021	2008	2021
Прохоровский район	1,9	1,8	0,2	2,9	4,4	7,1	1,9	1,4	0,9	1,7
Ракитянский район	2,3	2,2	2,3	2,9	7,6	6,4	4,4	3,0	1,7	0,9
Ровеньский район	1,6	1,5	0,1	0,1	2,3	1,9	1,5	0,7	1,5	0,7
Сел. местность Старооскольского ГО г. Старый Оскол	2,3	2,3	–	0	5,3	4,8	1,9	17,3*	1,3	2,4
Чернянский район	14,5	14,5	37,9*	30,6	–	–	16,0	–	15,3	11,3
Сел. местность Шебекинского ГО г. Шебекино	2,1	2,0	0,2	0,6	3,0	2,3	0,5	1,1	1,6	0,9
Сел. местность Яковлевский ГО	3,1	2,9	–	2,0	10,3	–	5,0	4,4*	2,0	4,2
Яковлевский ГО	3,0	2,6	1,7*	1,4	–	8,3*	0,8	–	1,3	0,7
Яковлевский ГО	3,6	3,7	1,0	3,9	3,7	5,6	1,1	6,9	5,8	4,9

*По городскому округу. Таблица составлена и рассчитана по: [Сравнительная характеристика...2008; Основные...2009; Свидетельство..., 2021; Основные..., 2022].

Свыше половины населения области проживает в пяти муниципалитетах из 22: в ГО г. Белгород, Белгородском районе, Яковлевском ГО, городах Старый Оскол, Губкин (в сумме 53,7 % – 2008 г. и 57,9 % – 2021 г.). Первые три МО формируют главный ареал концентрации населения, ядро которого образует областной метрополис и его пригороды, что вполне закономерно – преимущества жизни в большом городе, субурбанизация (возвратная мобильность населения – из города в сельский пригород) общеизвестны. Численность населения ГО г. Белгород, Белгородского района с 2008 г. выросли на 8,9 % и 26,8 % соответственно. Вторым ареалом концентрации населения являются города Старый Оскол, Губкин (с низкими показателями числа жителей в пригородах (см. табл.), не развитой субурбанизацией). Они практически «застыли» в демографическом развитии, взлет которого произошел на 1970–1980-е гг. – время формирования центра черной металлургии России, далее – на середину и конец 90-х гг. XX в., в период притока вынужденных русскоязычных переселенцев, позднее – «северян» России [Chugunova, Likhnevskaya, 2019]. К 2021 г. в трех четвертях МО сократилась численность населения области, демонстрируя «опустынивание» – сжатие, формирование стойкого антипода ядру.

В промышленном производстве доминируют те же ядра, что и в распределении населения, но представлены немного шире, появился новый очаг (г. Алексеевка). Иерархический ряд лидеров представлен городами Старый Оскол, Губкин, Белгород, Алексеевка и Яковлевским ГО – индустриальными локомотивами области (в сумме 82,5 % – 2008 г. и 70,6 % – 2021 г.). Подтверждаются выводы, что экономика (и население) становится все более географически сконцентрированной в нескольких центрах, но стягивание и поляризация уменьшаются, география сдвигов разная. Индустриальные локомотивы области теряют свой «вес»: Белгород на 46 %, Старый Оскол на 20 %, что косвенно свидетельствует об их движении к постиндустриальной стадии развития, Корочанский район лидер по росту (в 45 раз) промышленного производства (введение в эксплуатацию объекта в 2009 г. АПХ «Мираторг»).

Сельскохозяйственное производство представлено во всех муниципальных районах и городских округах, но с существенной дифференциацией и значимостью. Лидеры сформированы и стабильны в 2008 и 2021 гг.: Шебекинский (10,3 % и 8,3 %), Новооскольский ГО (11,0 % и 7,4 %), Белгородский (7,8 % и 6,6 %) район, но утверждать, что к ним происходит стягивание сельскохозяйственного производства неправомерно, поскольку они теряют в «весе». Процессы субурбанизации («расползание» города – расширение городской территории) в Белгородской агломерации сокращают земли сельскохозяйственного назначения.

Инвестиции в основной капитал свидетельствуют о немногочисленности реципиентов, следовательно, о концентрации: в 2008 г. по убывающей располагались ГО Белгород, г. Старый Оскол, Корочанский район, г. Губкин – в сумме на четыре МО приходилось 59,3 %; в 2021 г. произошла рокировка ранжированного ряда, уход из лидеров Корочанского района, появление нового значимого реципиента (Яковлевский ГО с его рудниками): ГО Белгород, Губкинский ГО, Старооскольский ГО, Яковлевский ГО – в сумме 68,1 % области. Две третьих МО в отрицательной динамике – свидетельство устоявшихся тенденций поляризации и сжатия.

Ввод в действие жилья в определенной степени отражает предпочтения выбора населением места жительства [Флорида, 2014], его размещения. Центр строительства сместился в Белгородский район – 34,8 %, как результат развития классической субурбанизации [Чугунова и др., 2022], поощряемой Программой индивидуального жилищного строительства (ИЖС), деятельностью АО «Белгородская ипотечная корпорация». Динамика ввода в действие жилых домов отражает процессы глубокой поляризации и физического сжатия: лишь в пяти МО отмечен рост, в одном – стагнация, в остальных 16 – сокращения. В 2021 г. в Вейделевском, Волоконовском, Ракитянском, Ровеньском районах введено в эксплуатацию по 0,3 кв. м жилья на человека; в девяти муниципалитетах – по 0,4 м² [Основные ..., 2022], свидетельствующих о том, что жители многих населенных пунктов считают жизнь в них бесперспективной, что подтверждено в ходе экспедиционных обследований 2019–2022 гг.

Демографические факторы и сжатие расселения.

Социально-экономическая концентрация, последующая поляризация пространственного развития отразились на демографической ситуации, системе расселения области. Численность населения Белгородской области, в отличие от многих регионов страны, увеличивалась благодаря притоку мигрантов вплоть до 2018 г., достигнув 1549,9 тыс. чел., несмотря на естественную убыль (с 1991 г.), затем появилась устойчивая тенденция снижения численности (1531,9 тыс. чел. – 2022 г.). Пока общие потери невелики – 1,2 %, но территориальные различия динамики численности населения значительны: максимальные сокращения характерны для периферийных восточных, юго-восточных МО – от 11 % в Красногвардейском до 22 % в Вейделевском районе; увеличение численности населения в Белгородской агломерации – Белгородском районе (28 %), городе Белгороде (11 %) (2008–2021 гг.), отражая процессы ярко выраженной поляризации.

Иллюстрацией ярких контрастов и стратификации в темпах роста/убыли населения между переписями 2002 и 2021 гг. служит картограмма (рис. 1).

С 2002 г. численность населения Белгородского района выросла на 44,1 %, в то время как в г. Белгород на – 16,2 %, Яковлевском ГО – 8,8 %. Старооскольском ГО – 3,2 %. В остальных муниципалитетах стойкая депопуляция с потерями до четверти численности жителей.

Существенный вклад в сжатие пространства вносит интенсивная центростремительная миграция, детерминантами которой являются социально-экономическая стратификация МО, разрыв в условиях труда и его оплаты, стигматизация сельскохозяйственного труда у молодого поколения, сложность и ограниченность карьерного роста, что влечет изменение конфигурации региональной системы расселения. По результатам последних пяти лет [Основные показатели ..., 2022] положительное сальдо миграции отмечено в четырех муниципалитетах: в ГО г. Белгород, его пригородах – Белгородском районе, Яковлевском ГО; отрицательное – периферийных, периферийно-приграничных.

Полагаем, что число МО с отрицательным сальдо миграции по итогам 2022–2023 гг. расширится не только в депопулирующих районах и округах, но и МО с положительной динамикой. С 2022 г. растет переезд представителей среднего класса из Белгородской области в другие регионы России, возрастает число семей с детьми школьного возраста, покидающих область из-за снижения качества образования, вызванного введением обучения

в режиме онлайн в связи с приграничным положением, ведением СВО на Украине. По мнению В. Гимпельсона, в краткосрочной перспективе последствия СВО будут широкими: индивидуальные пожизненные потери (подорванное здоровье, посттравматический синдром, утрата трудовых навыков, их недополучение); потери экономики (и семьи) от разрушения малого и среднего бизнеса в результате мобилизации специалистов и мн. др. [Гимпельсон, 2022].

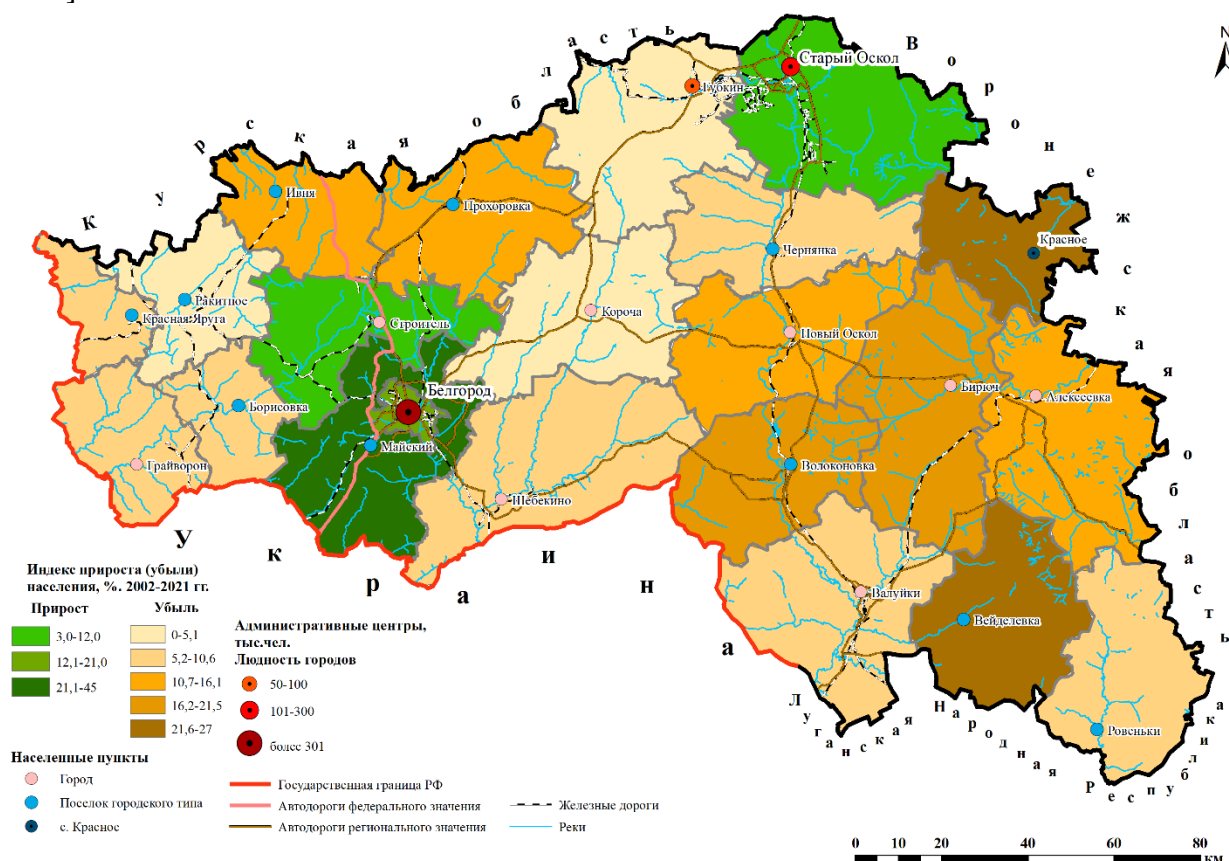


Рис. 1. Изменения численности населения Белгородской области, 2002–2021 гг., %
 Fig. 1. Changes in the population of the Belgorod region, 2002–2021, %

Отток населения, переходящий в отрицательное сальдо миграции, снижает качество человеческого капитала, демографического потенциала, затрудняет диффузию инноваций, усиливает дисбаланс в развитии периферии, приводит к «интеллектуальному истощению» [Розов, 2007].

Закономерным результатом концентрации социально-экономических процессов и стягивания населения в региональные метрополисы и немногочисленные МО стала трансформация системы расселения, начавшаяся еще в советское время. Отличительной особенностью XXI века является интенсификация эволюции региональной системы расселения Белгородской области, сопровождаемая разнонаправленными векторами развития Белгородской и Старооскольско-Губкинской агломераций, высокими темпами обезлюдения сельских населенных пунктов [Голеусов и др. 2020].

В региональной системе сельское расселение стало уязвимее, неустойчивее городского, особенно на фоне метрополисов – в структуре сельских поселений беспрецедентно быстро растет доля малых и мельчайших населенных пунктов [Chugunova et al., 2023], переходящих в категорию «мертвых», без населения; сокращается плотность сельского населения, приближаясь в отдельных районах к угрожающе критической для сельскохозяйственного производства (рис. 2).

Разница в плотности населения Вейделевского и Белгородского районов достигает семикратной величины (13,1 и 88,7 чел. на км²) и рост плотности населения в метрополисном ареале устойчив. Помимо урбанизации, индустриализации сельского хозяйства, определенную роль в тенденции сжатия сельского расселения играет реформа социальной инфраструктуры – закрытие в сельской местности школ, больниц, клубов, магазинов, сокращение рабочих мест в бюджетной сфере, как отмечала Т.Г. Нефедова [Староосвоенные районы..., 2021], сопровождаемые безденежьем, оттоком молодежи, ощущением безнадежности, ненужности.

Поляризация уровней социально-экономического развития МО, миграции населения обуславливают разрушение опорного каркаса сельского расселения, появление заброшенных освоенных территорий – физическое сжатие-стягивание пространства области. Количество «мертвых» населенных пунктов между переписями населения 2002 и 2021 гг. выросло с 34 до 104 [Итоги ..., 2021], т. е. в 3,1 раза. С высокой степенью вероятности их число вырастет через несколько лет, особенно значительно в приграничных муниципальных образованиях.

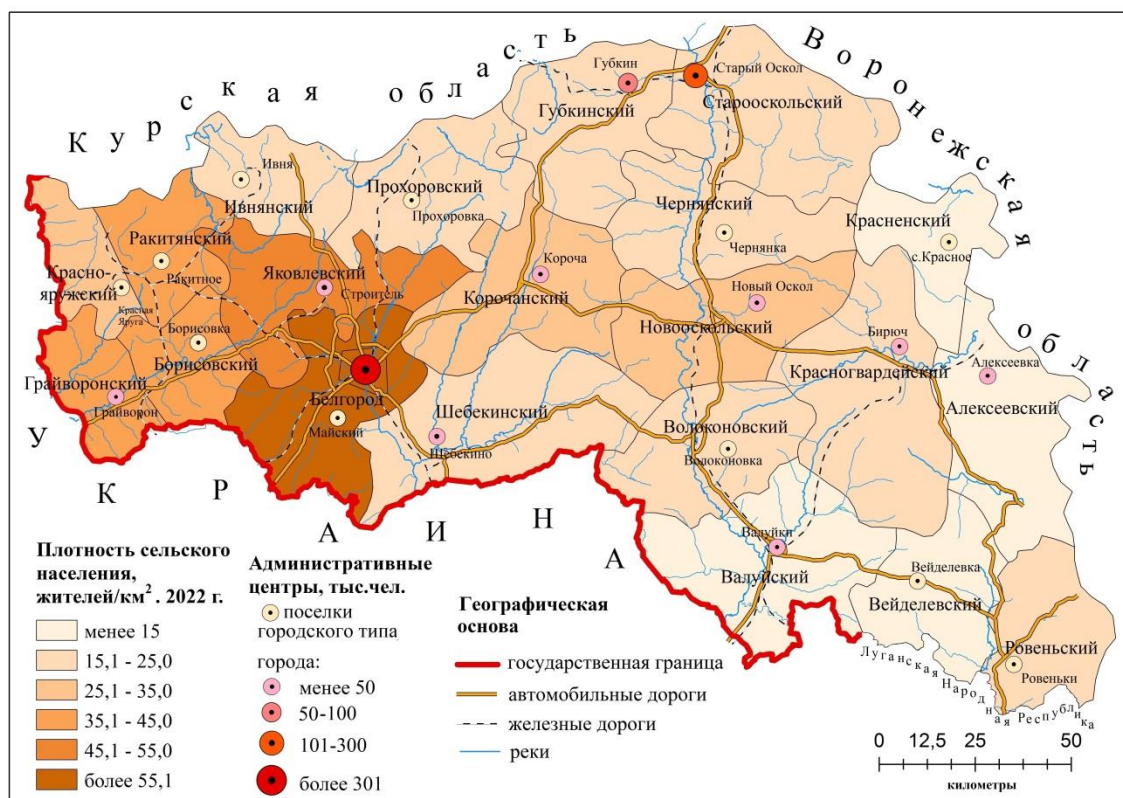


Рис. 2. Плотность сельского населения Белгородской области. 2022 г.

Fig. 2. The density of the rural population of the Belgorod region. 2022

Заключение

Результаты исследования поляризации экзистического пространства в результате роста социально-экономического неравенства в развитии региона свидетельствуют о трансформации структуры социально-экономического и экзистического пространства, сжатию «активной» освоенной территории.

Установлена концентрация населения, промышленного производства, инвестиций в основной капитал, строительства домов в нескольких МО с доминированием столичного метрополиса и его пригородов; определено, что производство сельскохозяйственной продукции области отличается большей равномерностью распределения, но стягивание к нескольким муниципалитетам присутствует.



Оценка динамики долей муниципальных образований в социально-экономических показателях выявила сохранение основных лидеров с незначительной рокировкой иерархического ряда, появление единичных новых центров, свидетельствующих о сохранении тенденции поляризации развития и только в промышленном производстве стягивание и поляризация уменьшаются. Сжатие-стягивание сформировало развитие антиподов – муниципалитетов с низкой плотностью деятельности.

Закономерным следствием наличия антипод стало экистическое сжатие. Оно выражается в концентрации населения в столичном метрополисе и его первой пригородной зоне; и во втором метрополисе области – Старом Осколе, в меньшей степени – Губкине: центрах черной металлургии общероссийского значения. В шести муниципальных образованиях сосредоточено две трети (63,4 %) населения области и тенденция стягивания отличалась высокой устойчивостью до 2022 г.

Вероятнее всего, уже в 2023 г. произойдет смена векторов развития ареалов концентрации населения (и среднего, малого бизнеса) в связи с растущим переездом населения из области в другие регионы России из-за небезопасности жизни в результате проводимой СВО на Украине.

Стягивание-сжатие ярко проявилось в сельском расселении процессами социально-демографического опустынивания: опорный каркас сельского расселения во многих муниципалитетах переходит в стадию неустойчивости, растет число заброшенных сел, усиливается физическое сжатие «активного» пространства области.

В перспективе отмеченные тенденции сохранятся, поскольку отражают закономерности эволюции населенных пунктов, но считаем необходимым отметить наличие негативного воздействия институциональных факторов разного иерархического уровня на трансформацию сельского расселения, измельчение сети населенных пунктов. Нельзя оценивать сохранение/исчезновение сельских населенных пунктов лишь критерием экономической эффективности, государственная политика должна оставлять возможность развиваться многообразным типам населенных пунктов, а качество среды обитания в них должно быть равнозначным.

Список источников

- Гимпельсон В. 2022. О последствиях мобилизации для российской экономики. Электронный ресурс. URL: <http://www.demoscope.ru/weekly/2022/0961/gazeta01.php>. (дата обращения 08.02.2023).
- Итоги Всероссийской переписи населения 2021 г. Том 1. Численность и размещение населения. 2021. Электронный ресурс. URL: https://rosstat.gov.ru/vpn_popul (дата обращения 29.10.2022).
- Народонаселение. Энциклопедический словарь. 1994. БРЭ, 639 с.
- Нефёдова Т.Г. 2012. Сжатие и поляризация сельского пространства России. Электронный ресурс. URL: <http://www.demoscope.ru/weekly/2012/0507/analit01.php> (дата обращения 08.02.2023).
- Основные показатели социально-экономического положения муниципальных районов и городских округов Белгородской области (2017–2021 гг.). 2022. Белгородстат, 284 с.
- Свидетельство о государственной регистрации базы данных № 2021621719 «Мониторинг трансформации и тенденций пространственного развития региональных метрополисных ареалов, подконтрольных им территорий, граничащих с Украиной: Белгородской, Воронежской, Курской областями». Чугунова Н.В., Кухарук Н.С., Нарожняя А.Г., Полякова Т.А., Морковская Д.Н. 2021. Белгород, НИУ «БелГУ».
- Сравнительная характеристика социально-экономического положения муниципальных образований Белгородской области в январе – сентябре 2008 г. 2008. Белгород, Белгородстат, 28 с.
- Трейвиш А.И. 2012. Сжатие социального геопространства: между реальностью и утопией. Электронный ресурс. URL: <http://demoscope.ru/weekly/2012/0507/tema06.php> (дата обращения: 08.04.2023).

Флорида Р. 2014. Кто твой город? Креативная экономика и выбор места жительства. 2014. Электронный ресурс. URL: <https://hooponoponosecret.ru/books/kto-tvoj-gorod-kreativnaya-ehkonomika-i-vybor-mesta-zhitelstva.pdf?ysclid=lgasc2sw7e92892292> (дата обращения 10.04.2023).

Список литературы

- Аверкиева К.В., Нефедова Т.Г., Кондакова Т.Ю. 2021. Поляризация социально-экономического пространства в регионах старосвоенного Центра России: пример Ярославской области. Мир России. Социология. Этнология, 30(1): 49–66. DOI: 10.17323/1811-038X-2021-30-1-49-66
- Бабурин В.Л. 2009. Циклические механизмы формирования неоднородности географического пространства России. В кн.: Социально-экономическая география: традиции и современность. М.– Смоленск, Ойкумена: 234–250.
- Безруков Л.А. 2010. Сжатие пространства: мифы и реальность. В кн.: Сжатие социально-экономического пространства: новое в теории регионального развития и практике его государственного регулирования. XXVII ежегодная сессия экономико-географической секции МАРС, Мышкин, 03–07 июня 2010. М., Эслан: 32–48.
- Голеусов П.В., Чугунова Н.В., Марциневская Л.В., Польшина М.А., Симон А.И. 2020. Пространственное распределение и ренатурационная динамика постселитебных геосистем Центрально-Черноземного района. Региональные геосистемы, 44(4): 462–473. DOI: 10.18413/2712-7443-2020-44-4-462-473
- Зубаревич Н.В. 2013. Трансформация сельского расселения и сети услуг в сельской местности. Известия Российской Академии Наук. Серия Географическая, 3: 26–38.
- Нефёдова Т.Г., Трейвиш А.И. 2020. Поляризация и сжатие освоенных пространств в центре России: тренды, проблемы, возможные решения. Демографическое обозрение, 7(2): 31–53. DOI: 10.17323/demreview.v7i2.11138
- Розов Н. 2007. Экспортная демодинамика «интеллектуального капитала». Мировая экономика и международные отношения, 5: 125–126.
- Романова Е.А., Виноградова О.Л., Фризина И.В. 2015. Эффект сжатия социально-экономического пространства в условиях приграничья (на примере СЗФО). Балтийский регион, 3(25): 38–61. DOI: 10.5922/2074-9848-2015-3-3
- Смирнягин Л.В. 2016. Судьба географического пространства в социальных науках. Известия Российской Академии Наук. Серия Географическая, 4: 7–19. DOI: 10.15356/0373-2444-2016-4-7-19
- Старосвоенные районы в пространстве России: история и современность. 2021. Под ред. Т.Г. Нефедова. М., Товарищество научных изданий КМК, 379 с.
- Трейвиш А.И. 2010. «Сжатие» пространства: трактовки и модели. В кн.: Сжатие социально-экономического пространства: новое в теории регионального развития и практике его государственного регулирования. XXVII ежегодная сессия экономико-географической секции МАРС, Мышкин, 03–07 июня 2010. М., Эслан: 16–31.
- Украинский В.Н. 2017. Теория поляризованного развития: первые шаги. Регионалистика, 4(5): 92–99.
- Чугунова Н.В., Нарожняя А.Г., Морковская Д.Н. 2022. Структурные особенности ретроспективного использования земель метрополисных ареалов Белгородской, Воронежской, Курской областей в цифровой информационной модели. Учёные записки Крымского федерального университета имени В. И. Вернадского. География. Геология, 8(74(2)): 44–59.
- Chugunova N.V., Likhnevskaya N.V. 2019. Spatial Differentiation of the Standard of Living in the Population as a Representation of Disproportions in Socioeconomic Development: A Case Study of Belgorod Oblast. Regional Research of Russia, 9(3): 267–277. DOI: 10.1134/S2079970519030031
- Chugunova N., Polyakova T., Narozhnyaya A., Lisetskii F. 2023. Current Challenges to the Sustainable Development of Rural Communities in Russia's Central Chernozem Region. Rural and Regional Development, 1(1): 10001.
- Harvey D. 1990. The Condition of Postmodernity: An Enquiry into the Origins of Cultural Change. Cambridge, MA, Blackwell, 378 p.



References

- Averk'eva K.V., Nefedova T.G., Kondakova T.Yu. 2021. Spatial Socio-Economic Polarization in the Central Developed Regions of Russia: The Case of Yaroslavl Oblast. *Universe of Russia. Sociology. Ethnology*, 30(1): 49–66 (in Russian). DOI: 10.17323/1811-038X-2021-30-1-49-66
- Baburin V.L. 2009. Cyclic Mechanisms Forming the Heterogeneity of Russian Geographical Space. In: *Socio-Economic Geography: Traditions and Modernity*. Moscow, Smolensk, Publ. Ojkumena: 234–250 (in Russian).
- Bezrukov L.A. 2010. Szhatiye prostranstva: mify i realnost [Compression of Space: Myths and Reality]. In: *Szhatiye sotsialno-ekonomicheskogo prostranstva: novoye v teorii regionalnogo razvitiya i praktike ego gosudarstvennogo regulirovaniya* [Compression of the Socio-Economic Space: New in the Theory of Regional Development and the Practice of Its State Regulation]. XXVII Annual Session of the Economic-Geographical Section of MARS, Myshkin, 03–07 June 2010. Myshkin, Publ. Eslan: 32–48.
- Goleusov P.V., Chugunova N.V., Marcinevskaya L.V., Pol'shina M.A., Simon A.I. 2020. Spatial Distribution and Renaturation Dynamics of Post-Settlement Geosystems of the Central Chernozem Region. *Regional geosystems*, 44(4): 462–473. DOI: 10.18413/2712-7443-2020-44-4-462-473
- Zubarevich N.V. 2013. Transformation of the Rural Settlement Pattern and Social Services Network in Rural Areas. *Regional Research of Russia*, 3(3): 221–233. DOI: 10.1134/S2079970513030118
- Nefyodova T.G., Treyvish A.I. 2020. Polarization and Shrinkage of Active Space in the Core of Russia: Trends, Problems and Possible Solutions. *Demographic Review*, 7(2): 31–53. DOI: 10.17323/demreview.v7i2.11138
- Rozov N. 2007. Export Demodynamics of "Intellectual Capital". *Mirovaya ekonomika i mezhdunarodnye otnosheniya*, 5: 125–126 (in Russian).
- Romanova E.A., Vinogradova O.L., Frizina I.V. 2015. Social and Economic Space Compression in Border Areas: The Case of the Northwestern Federal District. *Baltic Region*, 3(25): 28–46. DOI: 10.5922/2079-8555-2015-3-3
- Smirnyagin L.V. 2016. The Future of Geographical Space in Social Sciences. *Izvestiya Rossiiskoi Akademii Nauk. Seriya Geograficheskaya*, 4: 7–19. DOI: 10.15356/0373-2444-2016-4-7-19
- Starosvoyennyye rayony v prostranstve Rossii: istoriya i sovremennost [Old-Developed Regions in the Space of Russia: History and Modernity]. 2021. Ed. by T.G. Nefedova. Moscow, Publ. Tovarishestvo nauchnykh izdanij KMK, 379 p.
- Treyvish A.I. 2010. «Szhatiye» prostranstva: traktovki i modeli ["Compression" of Space: Interpretations and Models]. In: *Szhatiye sotsialno-ekonomicheskogo prostranstva: novoye v teorii regionalnogo razvitiya i praktike ego gosudarstvennogo regulirovaniya* [Compression of the Socio-Economic Space: New in the Theory of Regional Development and the Practice of Its State Regulation]. XXVII Annual Session of the Economic-Geographical Section of MARS, Myshkin, 03–07 June 2010. Myshkin, Publ. Eslan: 16–31.
- Ukrainsky V.N. 2017. The Theory of Polarized Development: First Steps. *Regionalistika*, 4(5): 92–99 (in Russian).
- Chugunova N.V., Narozhnyaya A.G, Morkovskaya D.N. 2022. Structural Peculiarities of Retrospective Use of Land of Metropolis Areas of Belgorod, Voronezh, Kursk Regions in a Digital Information Model. *Uchyonye zapiski Krymskogo federal'nogo universiteta im. V. I. Vernadskogo. Geografiya. Geologiya*, 8(74(2)): 44–59.
- Chugunova N.V., Likhnevskaya N.V. 2019. Spatial Differentiation of the Standard of Living in the Population as a Representation of Disproportions in Socioeconomic Development: A Case Study of Belgorod Oblast. *Regional Research of Russia*, 9(3): 267–277. DOI: 10.1134/S2079970519030031
- Chugunova N., Polyakova T., Narozhnyaya A., Lisetskii F. 2023. Current Challenges to the Sustainable Development of Rural Communities in Russia's Central Chernozem Region. *Rural and Regional Development*, 1(1): 10001.
- Harvey D. 1990. *The Condition of Postmodernity: An Enquiry into the Origins of Cultural Change*. Cambridge, MA, Blackwell, 378 p.

*Поступила в редакцию 29.04.2023;
поступила после рецензирования 11.05.2023;
принята к публикации 23.05.2023*

*Received April 29, 2023;
Revised May 11, 2023;
Accepted May 23, 2023*

Конфликт интересов: о потенциальном конфликте интересов не сообщалось.

Conflict of interest: no potential conflict of interest related to this article was reported.

ИНФОРМАЦИЯ ОБ АВТОРАХ

Чугунова Надежда Васильевна, кандидат географических наук, доцент, доцент кафедры природопользования и земельного кадастра, Белгородский государственный национальный исследовательский университет, г. Белгород, Россия

Полякова Татьяна Анатольевна, кандидат географических наук, доцент, доцент кафедры природопользования и земельного кадастра, Белгородский государственный национальный исследовательский университет, г. Белгород, Россия

Морковская Дарья Николаевна, студент кафедры природопользования и земельного кадастра, Белгородский государственный национальный исследовательский университет, г. Белгород, Россия

Ткачев Егор Витальевич, студент кафедры природопользования и земельного кадастра, Белгородский государственный национальный исследовательский университет, г. Белгород, Россия

INFORMATION ABOUT THE AUTHORS

Nadezhda V. Chugunova, Candidate of Geographical Sciences, Associate Professor, Department of Environmental Management and Land Cadastre, Belgorod National Research University, Belgorod, Russia

Tatiana A. Polyakova, Candidate of Geographical Sciences, Associate Professor, Department of Environmental Management and Land Cadastre, Belgorod National Research University, Belgorod, Russia

Darya N. Morkovskaya, Student of the Department of Environmental Management and Land Cadastre, Belgorod National Research University, Belgorod, Russia

Egor V. Tkachev, Student of the Department of Environmental Management and Land Cadastre, Belgorod National Research University, Belgorod, Russia