

2. *Смирнягин Л.В.* Узловые вопросы районирования // Изв. РАН. Серия географическая. 2005. №1.

3. Социально-экономическое положение городских округов и муниципальных районов Краснодарского края: стат. сб. / Краснодарстат. Краснодар, 2011.

4. *Чистяков В.И.* Основные вопросы экономико-географического микрорайонирования на региональном уровне // Территориальная организация общества и управление в регионах. Воронеж, 2005.

5. *Чистяков В.И., Филобок А.А.* К вопросу трансформации экономико-географического микрорайонирования на региональном уровне // Экологический вестник научных центров Черноморского экономического сотрудничества (ЧЭС). Краснодар, 2006.

6. *Чистяков В.И., Филобок А.А.* Устойчивое развитие городов Азово-Черноморского побережья в новых геоэкономических условиях // Наука Кубани. 2008. № 4.

7. *Шестакова М.Н.* Экономико-географический анализ условий и факторов внутрирегиональной политики (на примере Краснодарского края): дис. ... канд. геогр. наук. М., 1998.

Н.В. Чугунова, Т.А. Полякова

**Белгородский государственный национальный
исследовательский университет**

СОВРЕМЕННЫЕ ТЕНДЕНЦИИ ЭВОЛЮЦИОННОГО РАЗВИТИЯ СЕЛЬСКОГО РАССЕЛЕНИЯ РЕГИОНА

Георгию Семеновичу Гужину
с глубоким уважением и любовью посвящается

Исследования сельского расселения России не теряют своей актуальности, что обусловлено необходимостью познания существующего исторически сложившегося расселения, регионального многообразия, выявления закономерностей и тенденций его развития с целью прогнозирования в изменяющемся мире.

Один из авторов этой статьи «заболел» сельским расселением еще в молодости, работая над кандидатской диссертацией под руководством своего Учителя – Георгия Семеновича Гужина. Болезнь переходила иногда в стадию рецессии, менялись приоритеты (направления) на георбанистику, демографию, уровень и качество жизни населения, но верность сельскому расселению оставалась неизменной.

Наша статья – скромная попытка продолжить усилия тех, кто работал и работает в этом направлении. Главные слова благодарности мы адресуем Георгию Семеновичу – только ему мы обязаны тем, что на протяжении многих лет он является для нас образцом требовательности к себе, неиссякаемой жажды знаний, желания работать. И если проблемы и тенденции развития сельского расселения, поднимаемые в статье, нам удалось осветить с разной степенью полноты, то это стимул к самообразованию, самосовершенствованию, приближению к образу нашего Учителя.

Расселение – сложная динамичная система с прямыми и обратными связями, своими закономерностями и проблемами развития. Характер расселения, его типы формируются под влиянием социально-экономических условий и уровня их развития, территориальной концентрации хозяйства, исторического процесса заселения и хозяйственного освоения территории, которые заложили основу современной сети населенных пунктов; природных условий и ресурсов данной территории. Каждый из факторов вносит свой вклад в процесс формирования и развития расселения, но главными являются социально-экономические, которые отражаются на соотношении городского и сельского населения, размерах людности, функциональных типах населенных пунктов, определяют их положение и концентрацию относительно мест приложения труда [Гужин, Чугунова, 1988].

В России XX в. совокупность экономических, социальных, демографических, военно-политических факторов привела к разрушению исторически сложившегося сельского расселения. Многие регионы страны потеряли около $\frac{2}{3}$ сельского населения: в первой половине века – за счет военных потерь, голода, репрессий, во второй половине – преимущественно в 1980-х гг. –

миграций в города. С конца века сказывается естественная убыль населения. Последняя перепись показала, что почти в половине сельских населенных пунктов России либо вообще нет постоянных жителей, либо их менее 10 человек, а еще в трети поселений проживает от 10 до 50 человек – в основном пенсионеры [Нефедова, 2008].

Современные географические исследования сельского расселения подтверждают положение, сформулированное в последней четверти XX в. о том, что сельское расселение на данном этапе развивается под воздействием большого числа слабосвязанных факторов, среди которых все большее значение приобретают социальные [Ковалев, 2003].

Для выявления наиболее значимых проблем в системе сельского расселения, тенденций и степени устойчивости его развития, современной жизнедеятельности сельских жителей использован принцип полимасштабности, «сочетание узкого обзора и детализации с широтой и генерализацией» [Трейвиш, 2006]. Полимасштабность дает возможность выявить пространственные закономерности явлений и процессов. В нашем исследовании обоснованы следующие масштабы-ранги [Раужин, 2011]: региональный – Белгородская область, районный – Алексеевский муниципальный район, поселенческий – сельские поселения муниципального района. Использование ранга в исследованиях позволит институтам управления разного уровня решать наиболее острые проблемы сельского расселения.

Региональный масштаб-ранг выявил основные направления изменения системы сельского расселения Белгородской области за последние пятьдесят лет (с 1959 г.), произошедшие в результате проявления главных закономерностей развития урбанизации и высокой скорости ее протекания: стремительного роста городского населения (на 424%,); сокращения сельского (на 50%) до масштабов депопуляции в связи с миграцией и естественной убылью; концентрации населения в больших городах (Белгороде и Старом Осколе) и их пригородах. Урбанизация и депопуляция на селе – глобальные процессы, отразившиеся на России и ее субъектах. В результате их проявления в области изменилась пространственная организация территории, усилилась контрастность расселения, произошло

стягивание производства и населения в центры и ареалы больших городов, формирование двух агломераций при одновременном «вымывании» населения из глубинных восточных и юго-восточных районов области [Чугунова и др., 2011].

Изменения системы расселения Белгородской области в XXI в. происходили на фоне слабого роста численности населения (вопреки естественной убыли жителей) за счет миграционного притока из других территорий России. Процессы трансформации сельского расселения были заложены в 1970-х гг., когда шла интенсивная индустриализация, освоение КМА, требовавшие новых рабочих рук. Село только с 1979 г. «потеряло» 108 тыс. чел. и 129 сельских населенных пунктов (в результате объединений, присоединений, изменения статуса), 69 из которых к переписи 2010 г. полностью прекратили свое существование, т.е. остались без населения, и процесс этот закономерный. Поселения как живые организмы стареют и исчезают. Поселения возникают для жизни и хозяйственной деятельности людей, при этом как население, так и его хозяйственная деятельность чрезвычайно динамичны [Сергеева, 2008].

Процессы демографической деградации охватили большинство муниципальных районов [Чугунова, 2011], и лишь Белгородский район выделяется своим стабильным ростом. В 2011 г. в нем проживали 21% всех сельских жителей на 5% территории.

Территориальное перераспределение населения привело не только к концентрации населения вокруг больших городов, но и изменению ранжированного ряда и удельных весов муниципальных образований (МО) в численности населения региона. Разнонаправленные процессы изменения удельного веса МО в численности жителей области позволили выделить три типа МО, имеющих устойчивый характер (рис. 1).

Наши расчеты свидетельствуют о возможности перехода части районов в краткосрочной перспективе из типа «стабилизация» в тип «сокращение», что приведет к дальнейшему внутритерриториальному перераспределению населения области с вытекающими из этого социальными,

демографическими, экономическими и экологическими последствиями.

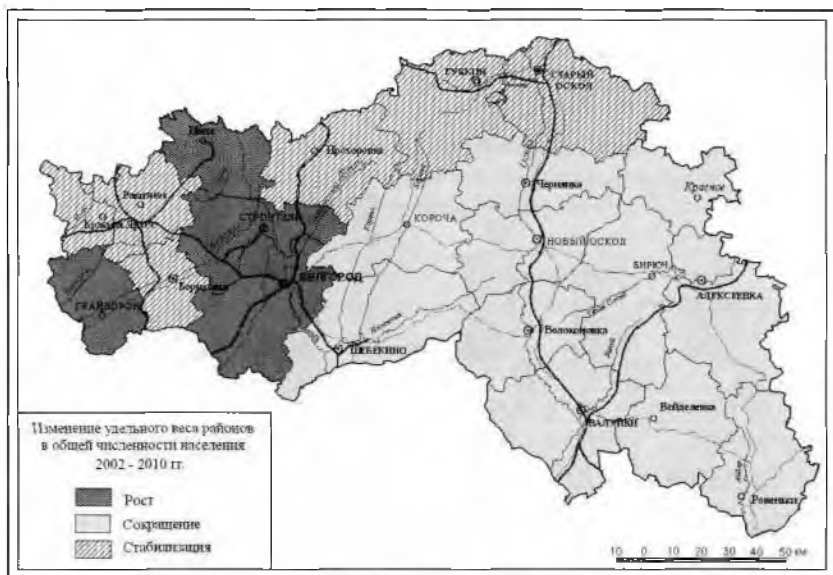


Рис. 1. Изменение удельного веса районов в общей численности населения Белгородской области

Для оценки степени устойчивости разных типов населенных пунктов в зависимости от их величины мы провели группировку людности за период между двумя последними переписями населения (табл. 1).

В результате были выявлены определенные тенденции, позволяющие сделать следующие выводы: во-первых, растет число умерших сел, увеличивается разрежение сети поселений с постоянными жителями; во-вторых, почти неизменными и самыми многочисленными остаются число и удельный вес малых по числу жителей населенных пунктов (до 100 жителей), что затрудняет их благоустройство, социальное обслуживание; в-третьих, средние по людности населенные пункты, деградируя, превращаются в малые с перспективой пополнения числа обезлюдивших, что в условиях отсутствия обустроенных дорог до многих поселений, закрытия малокомплектных школ, фельд-

шерско-акушерских пунктов, усиливают деградацию поселений в глубинке и создают новые стимулы для оттока населения [Нефедова, 2011]; в-четвертых, ни в одной группе людности населенных пунктов, включая крупные, нет стабильного, устойчивого развития.

Таблица 1

Группировка сельских населенных пунктов Белгородской области по численности населения и доля сельского населения, проживающего в селах разной величины, 2002, 2010 гг.

Группы людности	Населенные пункты		В них населения, чел.		Итого в % к итогу			
					населенных пунктов		в них населения	
	2002	2010	2002	2010	2002	2010	2002	2010
Всего по области	1577	1574	526036	524165	100	100	100	100
Без населения	34	69	--	--	2,15	4,4	--	--
До 100 жителей	627	630	24234	24201	39,7	40,0	4,6	4,7
101–200	252	234	36124	34055	15,9	14,8	6,5	6,6
201–500	337	319	109207	101729	21,3	19,6	20,8	19,4
501–1000	212	211	149251	149257	13,4	13,4	28,4	28,4
1001–2000	82	78	103028	100860	5,2	4,9	19,5	19,2
2001–3000	20	17	47607	41365	1,3	1,1	9,1	7,9
3001–5000	9	11	33001	39962	0,6	0,7	6,3	7,6
Свыше 5000	4	5	23584	32736	0,3	0,3	4,5	6,2

Примечание: составлено и рассчитано [Муниципальные образования... 2001; Статистический бюллетень... 2004].

Выросшее же за годы реформ число крупных сел вызвано концентрацией населения в пригородном Белгородском районе (например, п. Дубовое – Белгородская Барвиха – вырос с 1979 г. с 1,4 тыс. чел. до 8,5 тыс. чел., оставшись селом) и преобразованием поселков городского типа в сельские населенные пункты (например, пос. Майский Белгородского района).

Районный масшtab-ранг. Алексеевский район, выбранный нами для исследования – расположен на востоке области – ее периферии, классический образец МО, удаленного от центрального ядра со всеми сложностями демографического, социального, поселенческого развития. В 2011 г. на площади в

27% территории области в нем проживали 5% населения. С начала 2002 г. он потерял почти 10% населения.

До конца 1990-х гг. население региона пополнялось вынужденными переселенцами из бывшего СССР, в начале XXI в. произошла реверсия, вызванная резким падением сальдо миграции и возросшим оттоком жителей района (рис. 2).



Рис. 2. Показатели миграции по Алексеевскому району

Неразвитость сферы услуг, узость выбора мест труда являются главными причинами, выталкивающими сельских жителей в города. Сельская молодежь, окончив школу, уезжает в город учиться.

Глобализация, Интернет проникли в самые удаленные районы страны и внесли изменения в ценностные ориентации молодежи, сменив экономические критерии в показателях качества жизни на социальные. Для молодежи приоритетными становятся социальные факторы, соответствующая их запросам социальная среда.

Численность населения в районе сокращается почти во всех сельских поселениях, но с меньшими потерями в поселениях, примыкающих к г. Алексеевка (рис. 3).

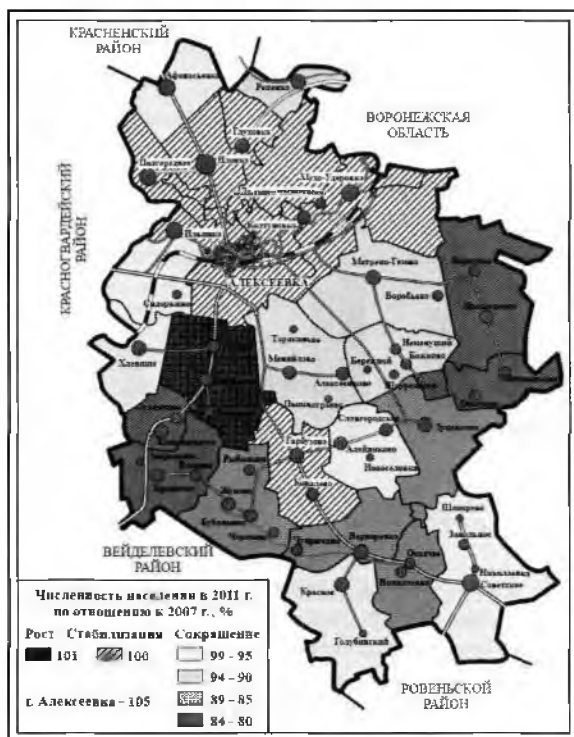


Рис. 3. Динамика численности населения сельских поселений Алексеевского МО

Население Ильинского, Матрено-Гезовского поселений использовало выгоды своего ЭПП, дающего возможность стать маятниковыми мигрантами (от 30 до 72% работающего населения) районного центра.

Сокращение рождаемости, рост смертности, отток молодежи закономерно деформировали возрастную структуру населения и увеличили демографическую нагрузку на трудоспособное население (рис. 4).

Складывающаяся социально-демографическая ситуация характерна для большинства МО сельской местности не только Белгородской области, но и многих субъектов РФ и ложится тяжелым бременем на региональные и местные бюджеты.

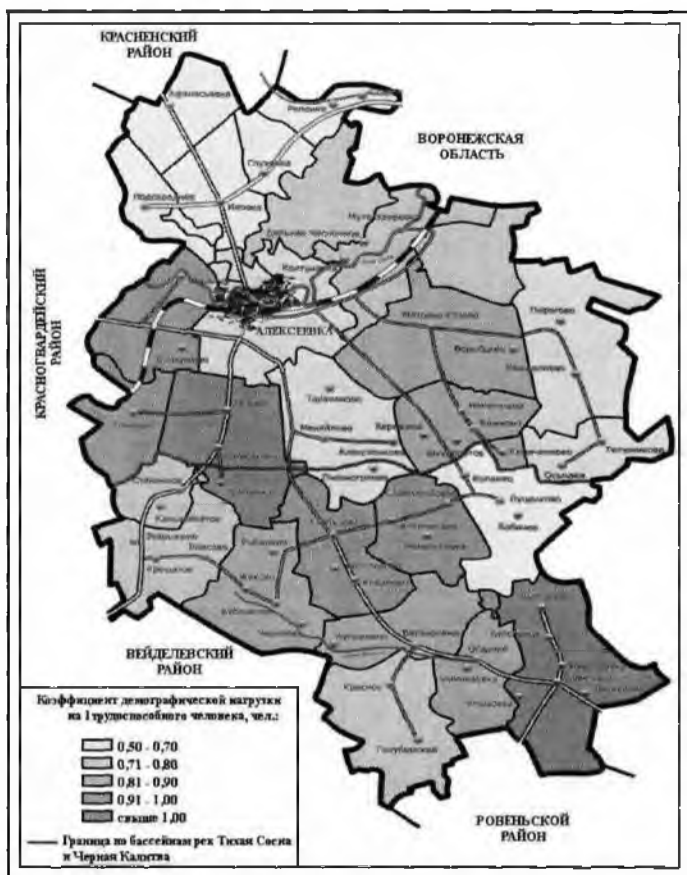


Рис. 4. Демографическая нагрузка на трудоспособное население

Динамика демографических процессов отразилась на системе сельского расселения: падении численности населения всех типов населенных пунктов, различия же сводятся лишь к скорости деградации. Из 88 населенных пунктов 32 (36%) относятся к группе людности до 100 чел., в том числе в 9 живут до 10 чел., в 14 – до 20 чел., остались в основном старики. С их уходом из жизни деревни умрут и прорехи в хорошо освоенной части территории будут разрастаться, сводя на нет усилия предшествующих поколений.

Поселенческий масштаб-ранг. Участие одного из авторов в сентябре 2011 г. в реализации областного проекта по рациональному природопользованию бассейнов рек Черная Калитва и Тихая Сосна дало возможность провести детальное изучение пространственной организации расселения и жизнедеятельности населения по 17 поселениям Алексеевского района, включающих 68 сельских населенных пунктов.

Небольшую часть наиболее интересных для исследователя материалов мы свели в таблицу (табл. 2). Главными критериями отбора поселений служили их людность, функциональная принадлежность, ЭГП (в разных частях района).

Анализ демографической, социально-экономической ситуации по отобранной группе поселений позволил установить и оценить наличие ряда общих проблем и тенденций развития в сети сельских поселений.

Таблица 2

Социально-демографическая ситуация и занятость населения по поселениям Алексеевского района, 2011 г.

Наименован. сельского поселения	Числ. населения, чел.	Демогр. нагруз. на 1 трудоспособн.	Число студентов	ЭАН, чел.	Числен. занятых в эконом. чел.*	Занято на средних и крупных предприятиях.		ЛПХ, семейные фермы	Занятые за пределами	Уд. вес населен. занят. в экономике, % от
						всего	в том числе с/х			
Красненское	924	0,8	31	461	453	215	128	118	82	49,0
Матрено-Гезовское	1343	0,9	0	651	640	199	104	163	197	47,7
Мухо-Удеровское	2003	0,8	65	861	825	275	133	127	328	41,2
Алейниковское	841	1,0	52	335	327	185	96	21	91	38,9
Жуковское	817	0,9	18	331	297	106	33	100	62	36,4
Хрещатовское	1021	0,8	32	526	515	86	20	126	250	50,4

*Примечание: в строку «число занятых в экономике» включена численность занятых в малом бизнесе и филиалах, зарегистрированных в районе, не отраженных в специальном столбце таблицы.

Высокая хроническая сельская безработица. Рассчитанный по методологии МОТ удельный вес занятых в экономике от общей численности населения даже с учетом занятых в ЛПХ и семейных фермах свидетельствует о крайне низкой занятости

сельских жителей – до одной трети в отдельных поселениях. В большинстве малых населенных пунктах (до 100 жителей) работы нет. Появляющаяся летом сезонная, низкоквалифицированная работа перехватывается гастарбайтерами из Средней Азии. Это не менее серьезная проблема, с которой сталкивается коренное население страны, институты управления разного иерархического уровня. Грамотно решать ее нужно на федеральном уровне.

Рост занятости населения в несельскохозяйственных отраслях, отражающий проникновение в сельскую местность индустриальной и сервисной экономики (вторичный и третичный секторы). Вне сельского хозяйства в отдельных поселениях работают до 65% (Алейниковское с/п), что свидетельствует об общих закономерностях движения села в России от первичной структуры к третичной [Трейвиш, 2001]. Трансформация же в структуре занятости приводит к переменам в «конфигурации человеческого капитала» [Пациорковский, 2003]. Масштабы несельскохозяйственной занятости, как показали исследования, зависят от функций населенного пункта, его ЭГП и не связаны с его людностью.

Увеличение социальной и территориальной мобильности населения. Показателями их роста служат занятость во вторичном и третичном секторах, работа за пределами своего поселения (в с/п Мухо-Удеровское – одна треть, Хрещатовском – около половины занятых), основу которых составляют маятниковые мигранты (Белгородская область отличается наличием хороших дорог) и растущее число студентов. Конечно, маятниковая миграция – результат узкой сферы приложения труда в своем селе, но это и возможности роста социального статуса и уровня жизни. Растущее же число студентов также имеет две стороны одной медали: во-первых, повышение качества человеческого капитала, возможность ускорить экономическое развитие региона и страны в целом, формировать современную инновационную структуру экономики благодаря творческому потенциалу молодежи; во-вторых, угроза невозврата молодого специалиста в родные пенаты, рост депопуляции и так называемого отрицательного отбора населения (термин Т.Г. Нефедовой).

Высокая демографическая нагрузка на трудоспособное население (трудоизживенческий баланс), вызванная ростом числа пенсионеров. В Алейниковском поселении на одного трудоспособного уже приходится один пенсионер.

И наконец, информация к размышлению о двух поселениях, без комментариев: 1. *Красненское с/п: ЭГП* – на крайнем юго-западе района, его периферии. В 1989 г. в поселении (с/с) было 3 населенных пункта – с. Красное – 867 чел., пос. Голубинский – 67 чел., пос. Любвин – 8 чел. В 2011 г. поселение включает два населенных пункта – с. Красное – 904 чел. и пос. Голубинский – 15 чел. По итогам 2010 г. – 4 рождения, 15 смертей, 54% жителей работает вне сельского хозяйства. Средняя зарплата за 6 месяцев 2011 г. – 13,2 тыс. р. по поселению. 2. *Матрено-Гезовское с/п: ЭГП* – сосед первого порядка г. Алексеевка. В 1989 г. – 10 населенных пунктов с общей численностью населения 1780 чел. В 2011 г. включает 6 населенных пунктов общей численностью 1532 чел. (от 19 до 976 чел.). В 2010 г. – 12 рождений, 9 смертей. Средняя зарплата за 6 месяцев 2011 г. – 20,6 тыс. р. по поселению при средней по области – 18,9 тыс. р.

В заключение мы рекомендуем учитывать следующие основные тенденции в развитии сельского расселения, которые были определены Г.С. Гужиным еще четверть века назад [Гужин, Чугунова, 1988] и скорректированы в связи с особенностями социально-экономического развития века XXI:

– внедрение новых технологий в сельскохозяйственное производство, приводящее к дальнейшему росту производительности труда, сохранит тенденцию сокращения численности сельского населения, изменения его социального состава;

– усиление процессов межотраслевого и территориального перераспределения экономически активного населения, глобализация, рост информационной проницаемости в село, требования к престижности труда приведут к дальнейшему вымыванию молодежи из сел;

– снижение доли сельского хозяйства в жизнедеятельности населения, не замещенное иными видами экономической

деятельности, не сохранит современную сеть населенных пунктов и устойчивое развитие даже центров поселений.

Список использованных источников

1. *Гужин Г.С., Чугунова Н.В.* Сельская местность Чечено-Ингушетии и ее проблемы. Грозный, 1988.
2. *Ковалев С.А.* Избранные труды. Смоленск, 2003.
3. *Нефедова Т.Г.* Местность, где кадры решают все. М., 2009.
4. Статистический бюллетень № 1. Численность и размещение населения Белгородской области. Итоги Всероссийской переписи населения 2002 года. Белгород, 2004.
5. *Трейвиш А.И.* Город и село и региональное развитие // Город и деревня Европейской России: сто лет перемен. М., 2001.
6. *Чугунова Н.В.* Социально-демографическое развитие Белгородской области изменяющейся России. М., 2011.
7. *Чугунова Н.В., Полякова Т.А., Лихневская Н.В.* Уровень развития урбанизации региона как фактор модернизации России // Проблемы региональной экологии. М., 2011. № 2.

Э. Штайнике

Инсбрукский университет, кафедра географии, Австрия

МИГРАЦИЯ ГОРОДСКОГО НАСЕЛЕНИЯ В БОЛЕЕ ПРИВЛЕКАТЕЛЬНЫЕ РАЙОНЫ (AMENITY MIGRATION) И ЕЕ КУЛЬТУРНЫЕ ПОСЛЕДСТВИЯ В ИТАЛЬЯНСКИХ АЛЬПАХ

В течение нескольких десятилетий, вплоть до 1970-х гг. большинство долин в итальянских Альпах (за исключением Южного Тироля и Трентино) столкнулись с выраженной миграцией и соответствующим снижением численности населения (рис. 1). Причины сокращения населения в горах заключались в основном в неблагоприятной аграрно-социальной ситуации, а также в отсутствии рабочих мест во вторичном и третичном секторах [Penz, 1984; Steinicke, 1991]. Однако начиная