

ким образом, Украина способна себя обеспечить в достаточном объеме продукцией растениеводства, но для обеспечения продукцией животноводства вынуждена импортировать ее.

По аналитическим оценкам ФАО в ближайшие десятилетия проблема продовольственной безопасности для подавляющего большинства стран будет еще более нарастать [3, с. 957]. Ее решение требует общечивилизационного глобального подхода. Для стран СНГ, в силу множества экономических, социальных, а часто и ментальных общих черт, возникает не только целесообразность, но и необходимость координации усилий для повышения их конкурентоспособности в системе международного разделения труда. При этом основными направлениями обеспечения продовольственной безопасности можно считать комплекс совместных мероприятий на макро- и микроуровнях, которые позволят обеспечить эффективное развитие АПК стран при сохранении независимости во внешнеэкономической деятельности, сбалансированное и качественное питание населения.

ЛИТЕРАТУРА

1. Державна цільова програма розвитку українського села на період до 2015 р.// Економіка АПК. – 2007. – №11. – С. 3-57.
2. Вернадский В.И. Биосфера и ноосфера. – М.: Наука, 1989. – 261 с.
3. Liefert W., B. Lohmar and Eu. Serova. Transition and food consumption Proceedings of the 25th International Conference of Ag. Economists (IAAE). Document transformation Technologies. Durban, 16-22 August, p. 956-963.

ОСОБЕННОСТИ РАЗВИТИЯ СЕЛЬСКОГО ХОЗЯЙСТВА РЕСПУБЛИКИ ЭКВАДОРА

*Муньоз Андраде Луис Фернандо
г. Белгород*

После того как в 1822 году Эквадор завоевал независимость от Испании, в течение полутора веков экономика страны развивалась крайне медленными темпами. В Сьерре, где проживало большинство населения, были резко выражены социальные различия между массами крестьян-индейцев и малочисленным классом богатых землевладельцев-креолов. Обычно индейцы возделывали традиционными методами маленькие участки земли на латифундиях – больших поместьях, принадлежащих креольским аристократам. Главными экспортными культурами в Эквадоре были какао, кофе, а позднее – бананы.

Другими существенными статьями экспорта, значение которых может колебаться в зависимости от цен и погодных условий, являются морепродукты, кофе и какао.

В промышленности Эквадора также развиты такие направления, как обработка сельхозпродукции, текстильная промышленность и деревообработка. В секторе промышленности страны занято около 21% работающих, а доля ВВП составляет порядка 36%.

В сельском хозяйстве страны занято около 8% работающих. Основными продуктами, выращиваемыми и добываемыми в стране, являются картофель, сахарный тростник, рис, маниок, продукция животноводства и рыболовства.

Основу экономики Эквадора в 1990-е годы по-прежнему составляли экспорт нефти, бананов и креветок. Экономические реформы, направленные на развитие производства и рост капиталовложений, увенчались лишь частичным успехом.

Эквадор географически расположен на экваторе – что и дает ему свое имя. Географическое положение позволяет иметь стабильный климат многие месяцы в году с положительными последствиями для сельского хозяйства.

Наиболее важной отраслью экономики Эквадора является сельское хозяйство, являющейся неотъемлемой частью этой тропической страны. Почти все трудоспособное население (мужчины, женщины и подростки) заняты в этой отрасли. У многих есть свои земли, но около сорока процентов земель принадлежат одному проценту населения. Почти десять процентов земель жители Эквадора используют как пастбища для своих овец и коров.

Большинство выращенных культур, в основном это фрукты, эквадорцы поставляют на экспорт в европейские страны. В основном выращивают кофе, бананы, какао. В большом количестве эти культуры выращивают в восточной части страны вблизи города Косто. Какао и бананы выращивают в жарких и влажных районах, а кофе, наоборот, в сухих и прохладных низинах. Бананы, кофе и какао не единственное, что растет в Эквадоре. В этой стране также успешно выращивают сахарный тростник, цитрусовые и рис. Также в горах Андах растет ячмень, пшеница, кукуруза и многое другое. И Эквадор к тому же считается родиной картофеля. В стране разводят крупный рогатый скот в большом количестве. В Эквадоре многие разводят овец и выращивают различные овощные культуры. Теплый и влажный климат Эквадора дает все условия для хорошего и богатого урожая круглый год (таблица 1, рисунок 1).

Таблица 1

Общий объем экспорта Эквадора сельскохозяйственной продукции в 2009 г.

Ед. изм.: млн. US\$

№	Товар	Сумма	%
1	Бананы (свежие и сушеные)	1995211	14,54
2	Срезанные цветы и бутоны	507810	3,70
3	Какао-бобы (сырые и жареные)	325105	2,37
4	Пальмовое масло	138497	1,01
5	Минеральные масла, смолы и т. д.	123326	0,90
6	Другие	10634336	77,49

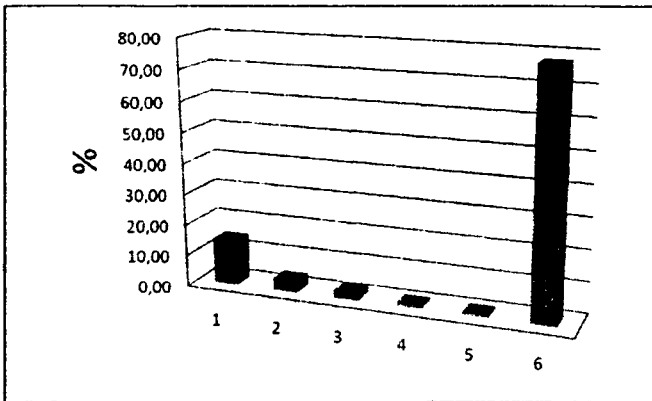


Рис. 1. Графическое изображение удельного веса экспортируемой продукции сельского хозяйства Эквадора в 2009 г.

Условные обозначения:

- 1 – бананы (свежие и сушеные);
- 2 – срезанные цветы и бутоны;
- 3 – какао-бобы (сырые и жареные);
- 4 – пальмовое масло;
- 5 – минеральные масла, смолы и т. д.
- 6 – и другие.

Хотя доля сельского хозяйства в валовом внутреннем продукте Эквадора составляет всего одну восьмую часть, в сельском хозяйстве и рыболовстве занята почти половина всей рабочей силы.

Такое несоответствие в структуре использования рабочей силы указывает на невысокую производительность труда в сельском хозяйстве и, кроме того, отражает тот факт, что в Эквадоре существует два резко различных типа сельского хозяйства – один из них практикуется в Сьерре, а другой на прибрежных равнинах Косты.

В Сьерре индейцы выращивают кукурузу и картофель, составляющие основу питания коренного населения в горных районах; в меньшем количестве возделываются ячмень и пшеница, недостаток последней возмещается за счет импорта из Соединенных Штатов. На горных пастбищах Сьерры пасутся стада крупного рогатого скота и овец. Почвы Анд, развитые на вулканических пеплах, сильно эродированы. На долю крупных поместий приходится больше половины сельскохозяйственных земель, но лишь в немногих хозяйство ведется современными методами, позволяющими добиться высокой продуктивности.

Крестьяне–индейцы обычно ведут хозяйство на небольших клочках земли – более 200 тыс. участков имеют площадь менее 1 га каждый.

На равнинах Косты, напротив, применяются передовые методы ведения хозяйства, и сельскохозяйственная продукция производится в коли-

чествах, позволяющих экспортировать излишки. С прошлого века здесь сохранилось несколько крупных поместий, однако большинство землевладений представляет собой частные фермы средней величины или крупные кооперативы, созданные в рамках программы аграрных реформ в 1970-е годы. Основными культурами являются бананы, какао, кофе, рис и сахарный тростник. Все большую роль в экспорте играют новые виды продукции, такие, как срезанные цветы и овощи зимнего урожая.

Леса до сих пор покрывают более половины территории Эквадора. Почти три четверти древесины, заготавливаемой ежегодно, используется как топливо. К лесопroduктам, имеющим коммерческое значение, относится древесина бальсового дерева (по заготовкам которого Эквадор занимает первое место в мире), сейбы, дающей ценный тепло- и звукоизоляционный материал, и пальмы тагуа — так называемый «растительной слоновой кости», используемой для изготовления пуговиц.

Для экономики страны характерна многоукладность. Наряду с большими предприятиями существуют многочисленные мелкие товарные хозяйства ремесленников и крестьян, поместья, а на востоке до сих пор сохранилось натуральное хозяйство «лесных» индейцев. Большое значение для страны имеет осуществление аграрной реформы, которая должна закончить с латифундизмом. Однако закон об аграрной реформе, принятый в 1973 году, не предусматривает бесплатного наделения крестьян землей и не ограничивает размера землевладений.

В последние годы правительство стало поощрять переселение крестьян в Ориенте на государственные земли. Цель этой кампании двояка: во-первых, отвлечь крестьян от борьбы за землю в тех районах, где много крупных хозяйств, во-вторых, увеличить численность населения в пограничных с Перу районах и тем самым более надежно закрепить их за Эквадором. Аграрная реформа облегчила участь нескольких десятков тысяч крестьянских семей, однако до сих пор около половины крестьян не имеют своей земли, а среди ее имеющих, четверо из пяти крестьян владеют крохотными участками, которые не могут прокормить своих владельцев.

Сельскохозяйственные угодья занимают 6 млн. га. Главные сельскохозяйственные культуры Эквадора — бананы, какао и кофе. Они составляют 20% эквадорского экспорта. Немалые площади заняты под такими многолетними культурами, как апельсины, грейпфруты, лимоны, ананасы. Возделывают также сахарный тростник и хлопчатник. Из зерновых культур наибольшее значение имеют кукуруза, ячмень и рис. Их сбор составляет около 80% сбора всех зерновых.

Однако собственного зерна стране не хватает, и довольно существенные объемы пшеницы, кукурузы, ячменя и овса импортируются. Большое продовольственное значение имеют картофель и маниока. Урожайность большинства культур невысокая, так как удобрений в почву вносит-

ся мало. Животноводство развито недостаточно, хотя в последнее время поголовье крупного рогатого скота, овец и особенно свиней стало быстро увеличиваться. Разводят также коз и лам. Как тягловая сила широко используются лошади, мулы и ослы. Имеет значение птицеводство.

В Эквадоре довольно четко различаются три сельскохозяйственные зоны: Коста, где явно преобладают экспортные тропические культуры, Сьерра, характеризующаяся преобладанием культур, производимых для внутреннего рынка, и развитием пастбищного животноводства, и Орьенте, где сельское хозяйство находится в зачаточном состоянии и большое значение имеет сбор коры дикорастущего хинного дерева и орехов тагуа.

Ориентация Косты на экспортные культуры обусловлена не только подходящими для их возделывания природными условиями, но и удобством транспортно-географического положения района. В Орьенте, удаленном от побережья и плохо связанном с ним современными путями сообщения, экспортное тропическое земледелие почти никакого значения пока не получило, хотя природные условия для него весьма благоприятны. В Косте, в районе Гуаякиля, наряду с производством экспортных культур под воздействием крупного городского рынка сбыта развилось зерновое хозяйство, огородничество, мясное и молочное животноводство. Но все эти отрасли сельского хозяйства более характерны для Сьерры, где городов больше, чем в Косте, и где природные условия не позволяют возделывать тропические культуры.

Традиционно в Эквадоре, сельское хозяйство и рыболовство имело важную роль в росте и социально-экономическом развитии страны, эта деятельность стала сердцем и двигателем динамики других производственных секторов, таких как производство, торговля и связанных с ними отраслей на всей территории республики.

Значение сельского хозяйства в стране, о нем свидетельствует участие в сельском хозяйстве валового внутреннего продукта ВВП, который достиг 10,7% в 2008 году, и который является вторым сектором экспорта товаров после нефти. Кроме того, сельскохозяйственный сектор имеет существенную долю во внешней торговле Эквадора, которая достигла 23% – 28,1% в общем объеме экспорта за 2008, 2009 годы.

Исторически сложилось так, что сельскохозяйственный торговый баланс в Эквадоре всегда был положительным. Так, например, в стране объем экспорта превышал объем импорта сельскохозяйственной продукции за 2008, 2009 годы в 2,9 – 2,95 раза.

Это означает, что за каждый доллар, потраченный на импорт в сельском хозяйстве, Эквадор поставлял на экспорт продукции почти 3 раза больше, что подтверждает неоспоримое превосходство производителей сельскохозяйственной продукции в стране.